

Marshall

ACTON II BLUETOOTH

BRUGERVEJLEDNING

LEGAL & TRADEMARK NOTICE

- Design of device and packaging are intellectual properties of Zound Industries International AB and Marshall Amplification Plc. © All Rights Reserved. Zound Industries International AB is hereinafter referred to as “Zound Industries” or “manufacturer”.
- MARSHALL, Marshall Amps, their respective logos, “Marshall” and “Marshall” trade dress are trademarks and intellectual property of Marshall Amplification Plc and may not be used without permission. Permission granted to Zound Industries.
- The Bluetooth® wordmark and logos are registered trademarks owned by the Bluetooth SIG, Inc. and any use of such marks by Zound Industries is under license.
- Apple and the Apple logo are trademarks of Apple Inc., registered in the U.S. and other countries. App Store is a service mark of Apple Inc., registered in the U.S. and other countries.
- Google Play and the Google Play logo are trademarks of Google LLC.
- All other trademarks are the property of their respective owners and may not be used without permission.
- For more legal information related to this product and to its use in your specific region, and for more detailed information about Zound Industries and partner & license information, please visit the website: www.marshallheadphones.com. The user is recommended to visit the website regularly for up-to-date information.

Zound Industries International AB, Centralplan 15, 111 20 Stockholm, Sweden

INDHOLDSFORTEGNELSE

DANSK

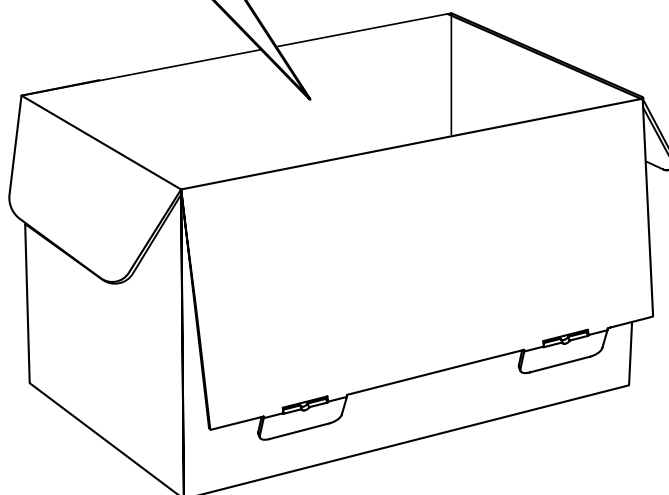
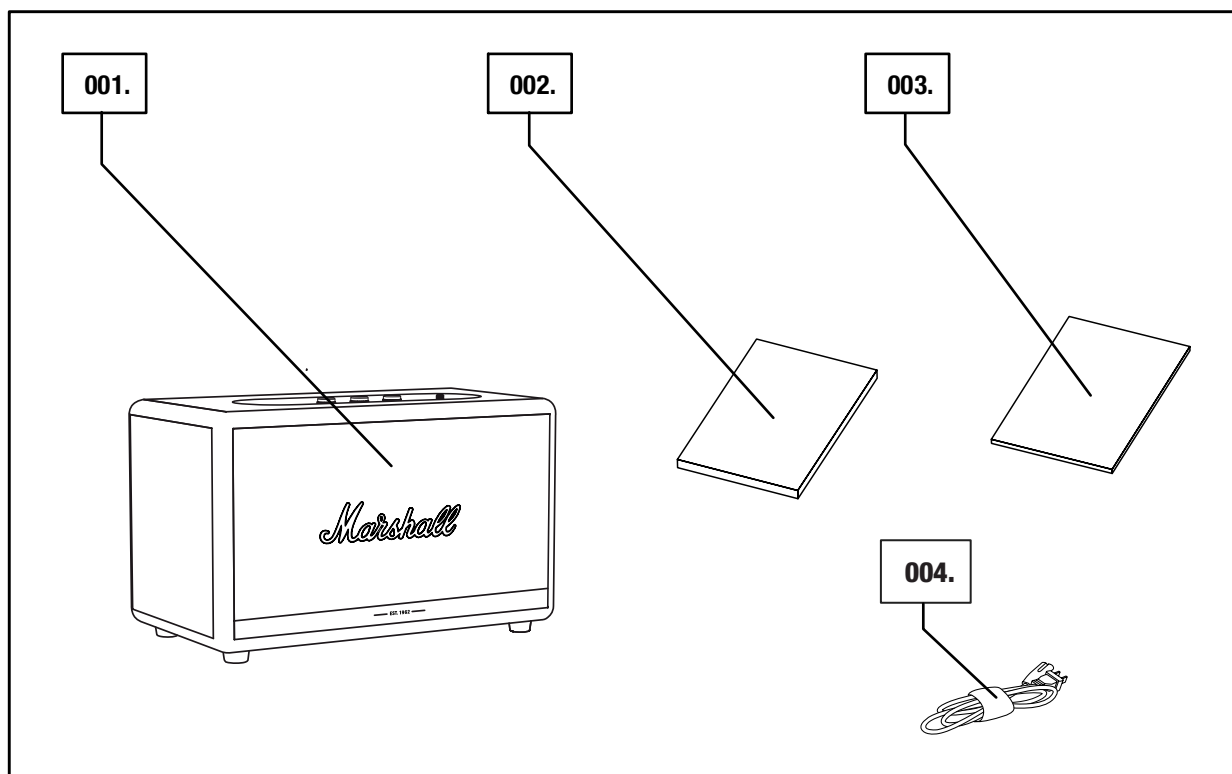
SEKTIONER

SIDE

- 002. LEGAL & TRADEMARK NOTICE**
- 004. KASSENS INDHOLD**
- 005. GENEREL BESKRIVELSE**
- 007. TILSLUTNING AF ACTON II**
- 008. TÆND OG SLUK FOR ACTON II**
- 009. OPSÆTNING AF ACTON II**
- 010. VALG AF LYDKILDE**
- 011. TILSLUTNING VIA BLUETOOTH (PARRING)**
- 012. TILSLUTNING VIA AUX-INDGANGEN**
- 013. JUSTERING AF LYDSTYRKE/BAS/DISKANT**
- 014. SPIL-/PAUSEKNAP**
- 015. PARRING AF HØJTTALERE**
- 016. STANDBY-TILSTAND**
- 017. TEKNISKE OPLYSNINGER**
- 018. FEJLFINDING**

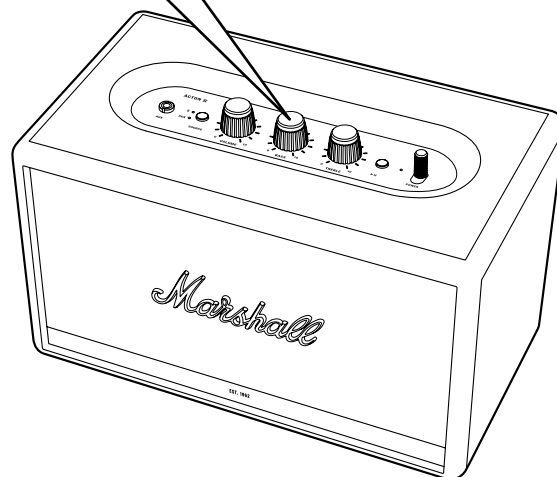
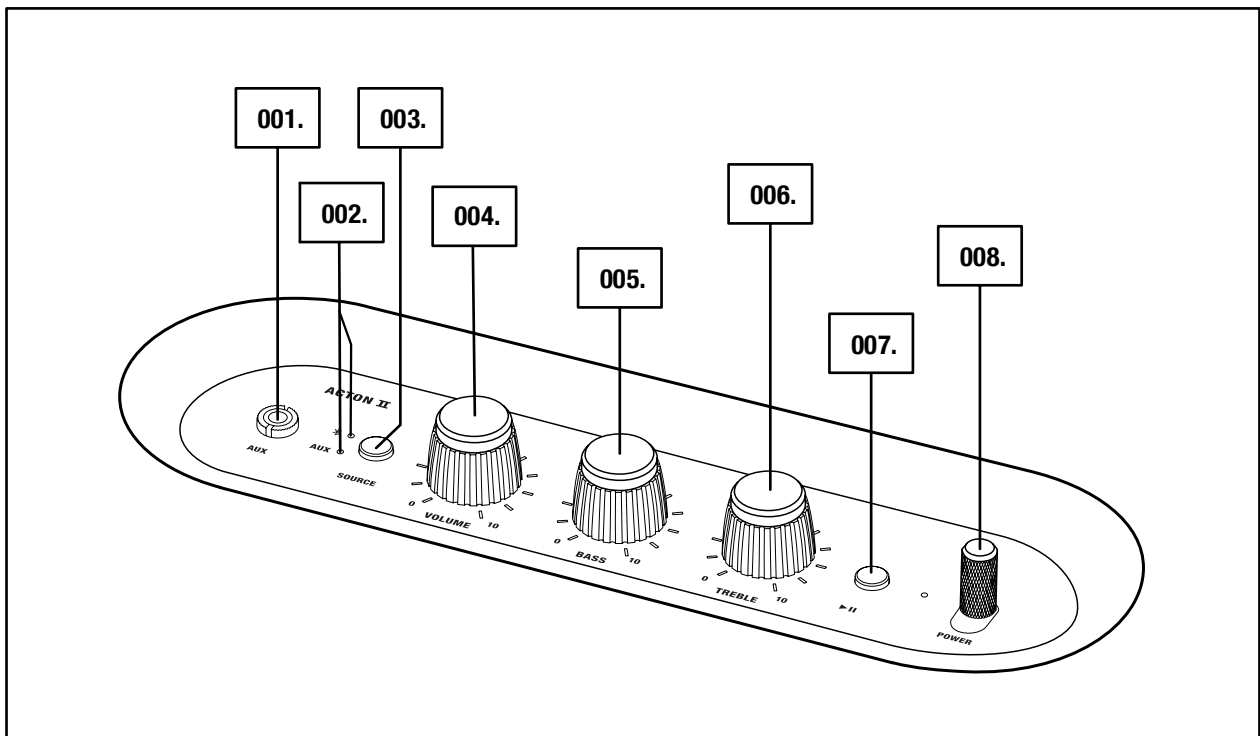
KASSENS INDHOLD

- 001. MARSHALL ACTON II TRÅDLØS Bluetooth® HØJTALER
- 002. HURTIGSTARTVEJLEDNING
- 003. VIGTIGE SIKKERHEDSINSTRUKTIONER
- 004. STRØMKABEL



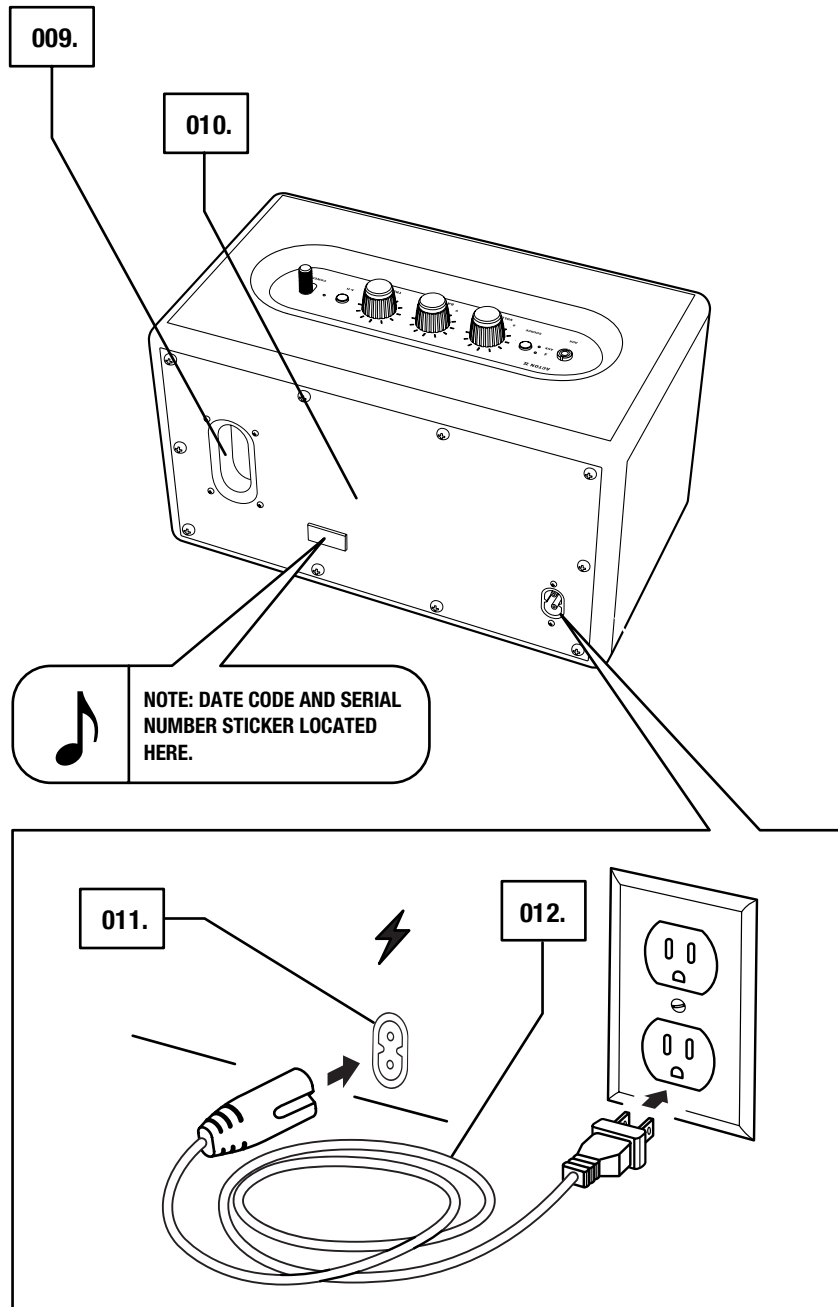
GENEREL BESKRIVELSE

- 001. 3,5 mm JACKSTIK
- 002. KILDEINDIKATORER
- 003. KILDEKNAP
- 004. LYDSTYRKEKNAP
- 005. BASKNAP
- 006. DISKANTKNAP
- 007. AFSPILNINGS-/PAUSEKNAP
- 008. STRØMKONTAKT



GENEREL BESKRIVELSE FORTSAT

- 009. BASPORT
- 010. BAGPLADE
- 011. STRØMINDGANG
- 012. STRØMKABEL



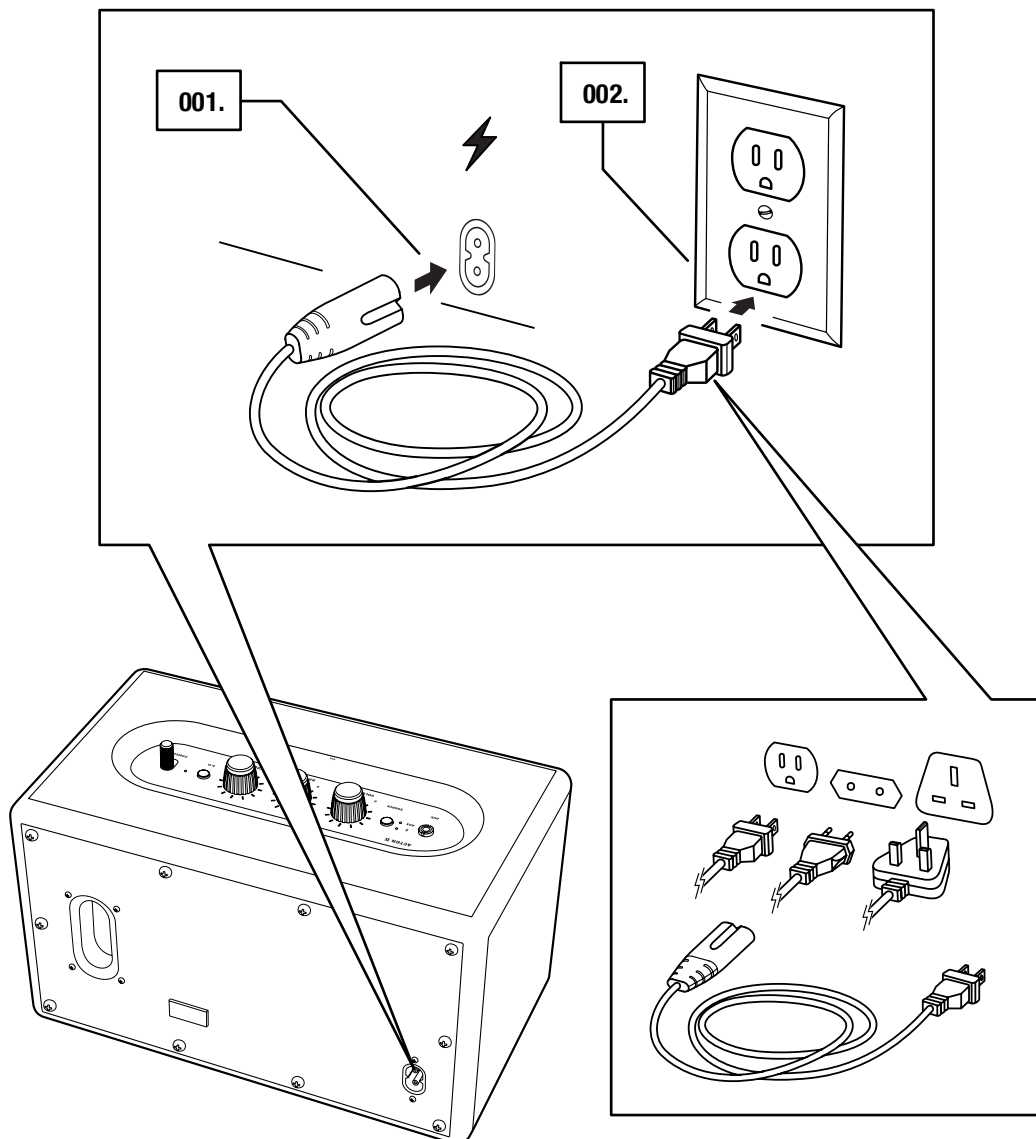
TILSLUTNING AF ACTON II

VIGTIGT: SØRG ALTID FOR, AT STRØMKABLET, STRØMSTIKKET OG HØJTTALEREN ER KOMPATIBLE MED DIT LYSNET OG STIKKONTAKTEN.

- 001. TILSLUT STRØMKABLET TIL STRØMINDGANGEN PÅ HØJTTALEREN.**
- 002. SÆT STRØMSTIKKET I STIKKONTAKTEN.**

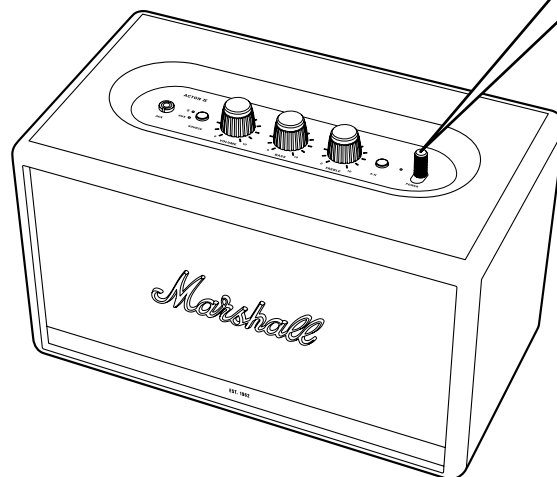
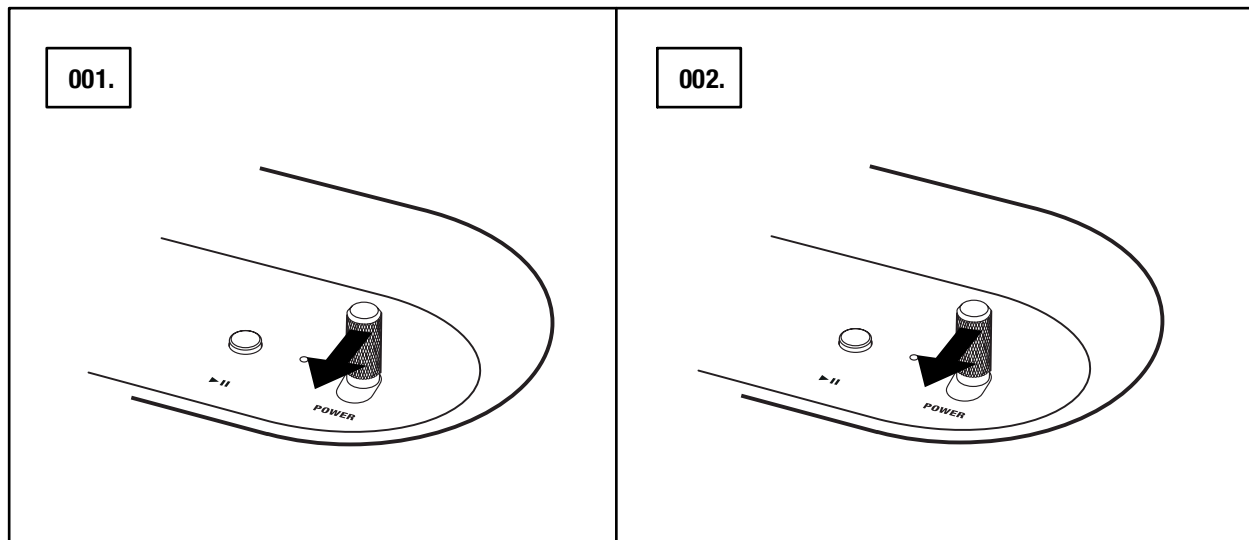


FORSIGTIG: TRÆK ALTID STRØMKABLET UD AF STIKKONTAKTEN I VÆGGEN, INDEEN DU AFBRYDER DEN FRA HØJTTALEREN.



TÆND OG SLUK FOR ACTON II

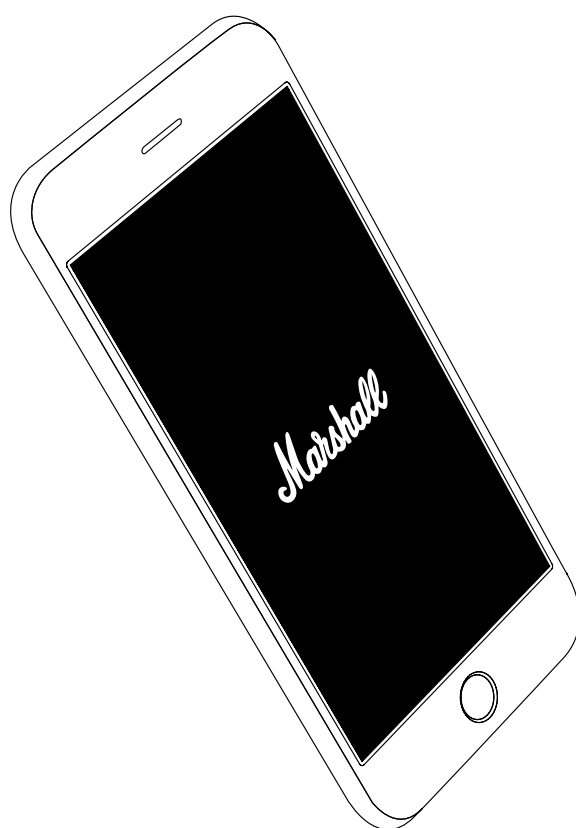
001. TÆND: TRÆK OG HOLD **STRØMKNAPPEN** MOD FORSIDEN AF HØJTTALEREN, INDTIL TÆNDINGSLYDEN AFSPILLES, OG INDIKATORLYSENE LYSER OP.
002. SLUK: TRÆK OG HOLD **STRØMKNAPPEN** MOD FORSIDEN AF HØJTTALEREN, INDTIL SLUKNINGSLYDEN AFSPILLES, OG INDIKATORLYSENE SLUKKES.



OPSÆTNING AF ACTON II

KONFIGURER HØJTTALEREN MED **MARSHALL BLUETOOTH®** APPEN FOR AT FÅ MEST MULIGT UD AF DEN. APPEN KAN HENTES FRA The App Store OG GOOGLE PLAY.

001. HENT **MARSHALL BLUETOOTH®** APPEN, OG FØLG VEJLEDNINGEN I APPEN.



VALG AF LYDKILDE

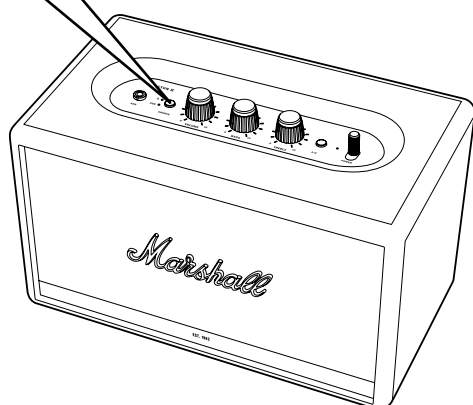
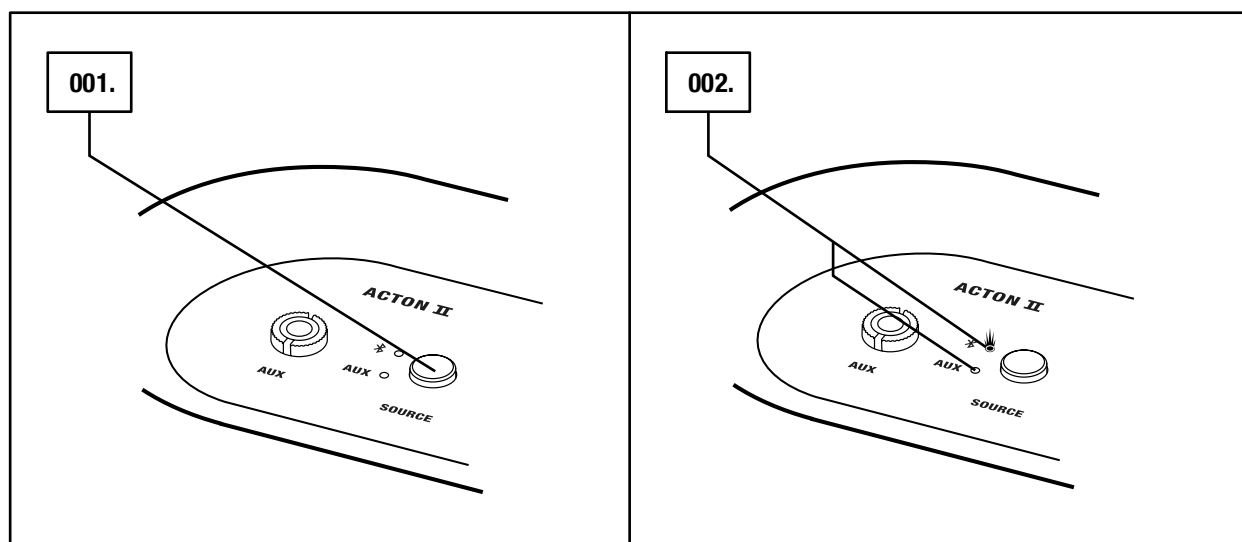
DER ER MANGE MÅDER AT FORBINDE DIN ACTON II PÅ, ENTEN TRÅDLØST ELLER MED KABEL.

-  - TRÅDLØS Bluetooth-FORBINDELSE
- AUX - 3,5 mm STEREOJACKSTIK

001. TRYK **SOURCE**-KNAPPEN FOR AT SKIFTE MELLEM Bluetooth- OG AUX-LYDKILDE.

002. EN TÆNDT INDIKATOR VISER, HVILKEN KILDE ER VALGT.

KILDEN KAN OGSÅ VÆLGES FRA **MARSHALL BLUETOOTH®** APPEN.

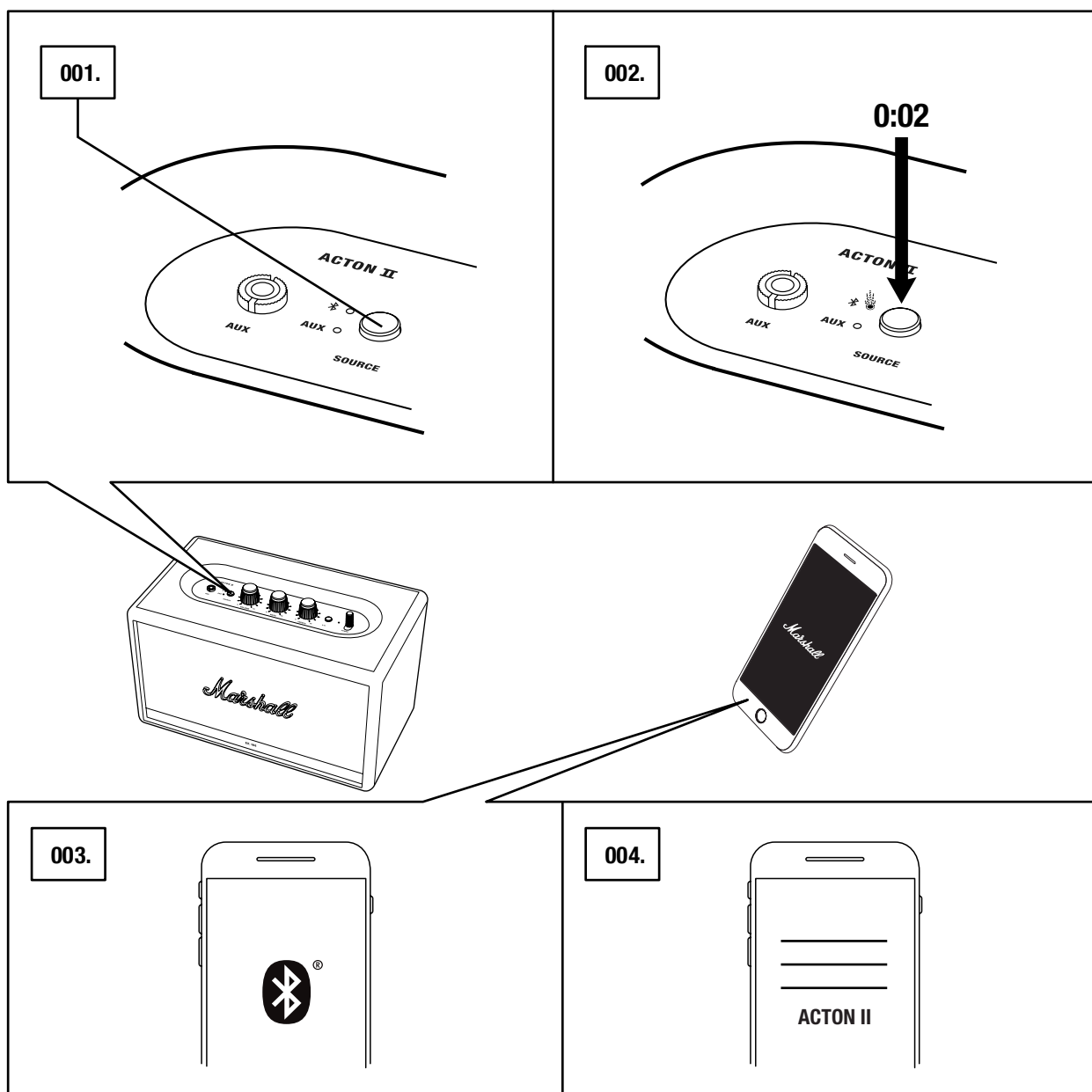


FORSIGTIG: SØRG FOR, AT LYDSTYRKEN ER INDSTILLET LAVT PÅ BÅDE HØJTTALEREN OG MUSIKAFSPILLEREN, INDE DU BRUGER HØJTTALEREN.

TILSLUTNING VIA Bluetooth (PARRING)

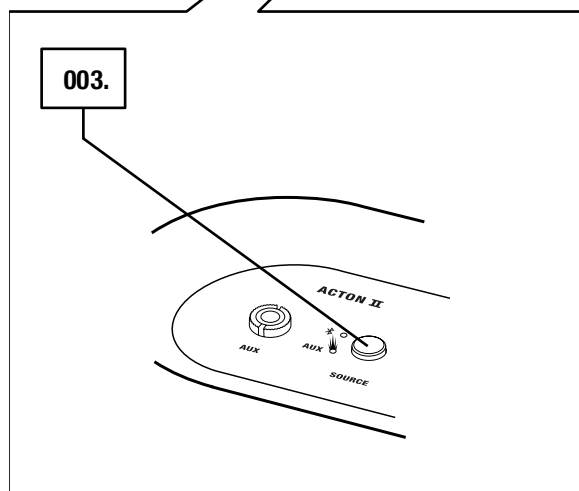
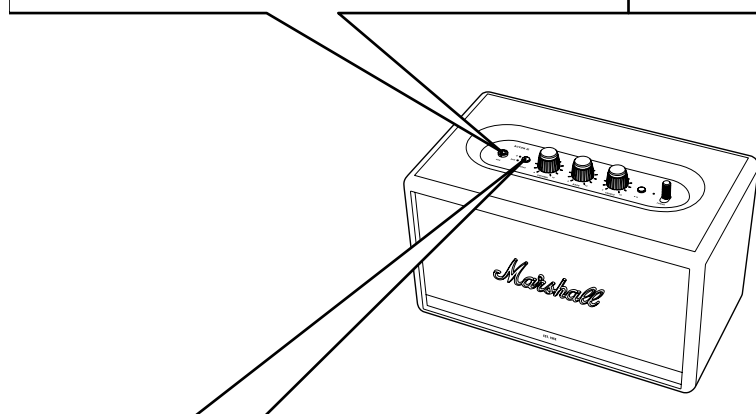
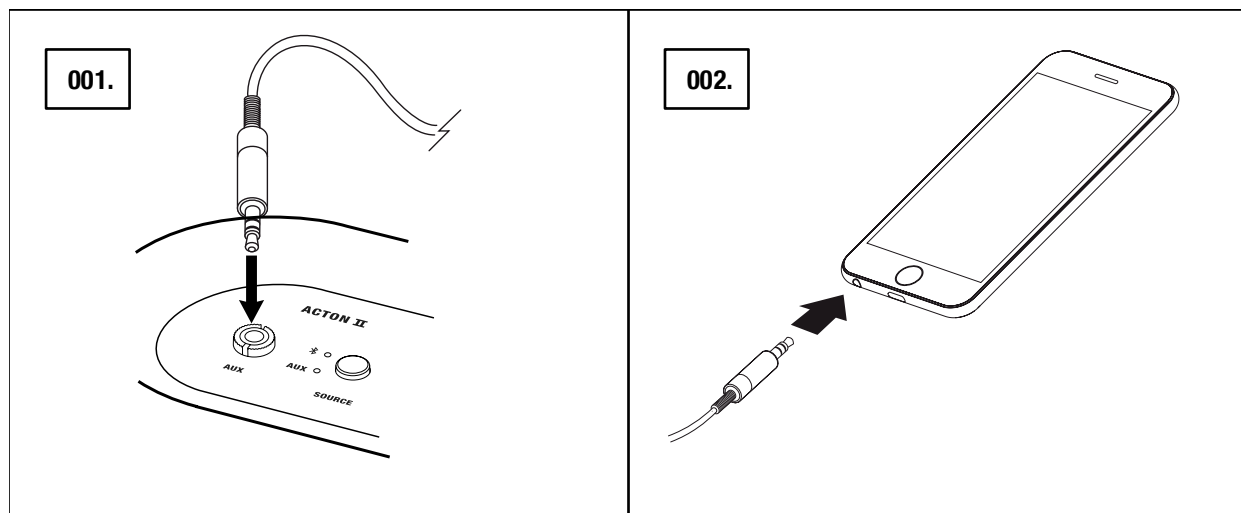
001. VÆLG Bluetooth SOM INDGANG. ET TRYK PÅ **SOURCE**-KNAPPEN SKIFTER INDGANGSKILDEN.
002. TRYK OG HOLD **SOURCE**-KNAPPEN I TO SEKUNDER.
Bluetooth-INDIKATOREN BEGYNDER AT BLINKE.
003. SLÅ Bluetooth TIL PÅ DIN ENHED (SMARTPHONE, TABLET, COMPUTER).
004. VÆLG **ACTON II** FRA Bluetooth-LISTEN, OG ACCEPTÉR PARRING.
Bluetooth-INDIKATOREN PÅ HØJTTALEREN HØRER OP MED AT BLINKE OG FORBLIVER TÆNDT, NÅR ENHEDERNE ER FORBUNDET.

ACTON II KAN FORBINDES TIL TO Bluetooth-ENHEDER AD GANGEN. AFSPILNING AF EN FORBUNDET Bluetooth-ENHED VIL GØRE DEN TIL DEN VALGTE LYDKILDE. HVIS DEN ANDEN Bluetooth-ENHED SPILLEDE PÅ DET TIDSPUNKT, SÆTTES DEN PÅ PAUSE.



TILSLUTNING VIA AUX-INDGANGEN

001. TILSLUT ET 3,5 mm-STEREOJACKSTIK TIL DEN INDGANG, DER ER MÆRKET **AUX** OVEN PÅ HØJTTALEREN.
002. TILSLUT DEN ANDEN ENDE AF LEDNINGEN TIL LYDUDGANGEN PÅ DIN LYDKILDE.
003. VÆLG AUX SOM INDGANG. ET TRYK PÅ **SOURCE**-KNAPPEN SKIFTER INDGANGSKILDEN.



 BEMÆRK: LYDLEDNINGER MEDFØLGER IKKE ACTON II.

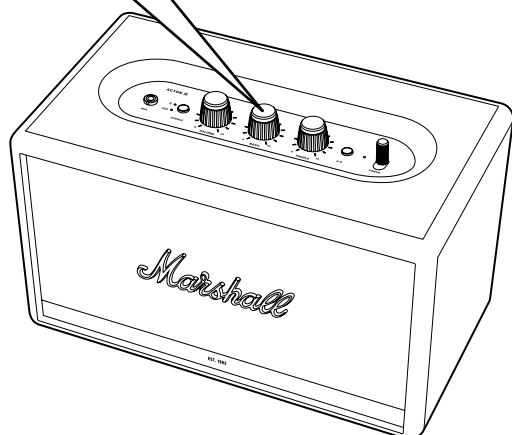
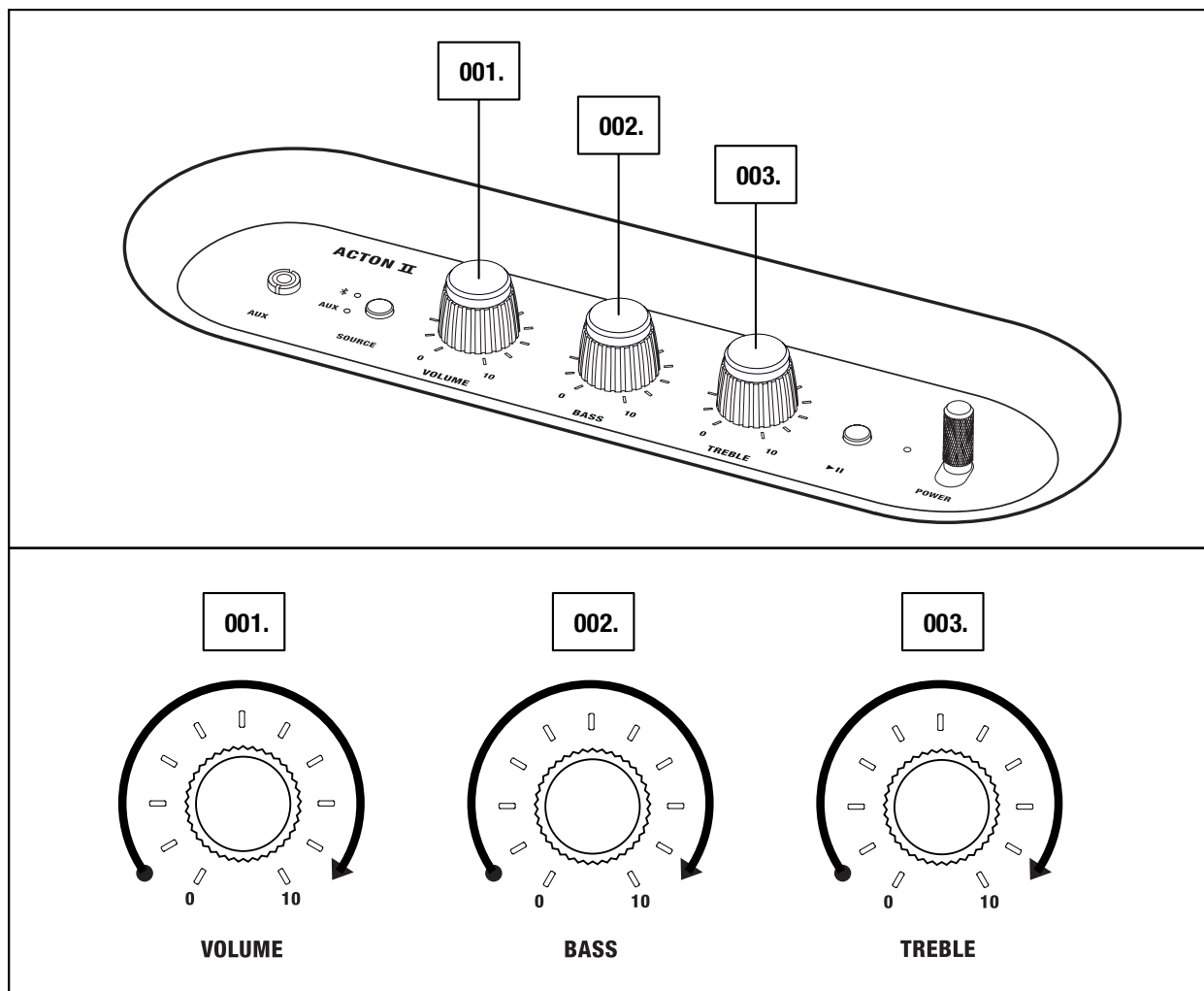
JUSTERING AF LYDSTYRKE/BAS/DISKANT

ACTON II HAR TRE KONTROLKNAPPER TIL JUSTERING AF LYDEN.

001. LYDSTYRKEKNAP

002. BASKNAP

003. DISKANTKNAP

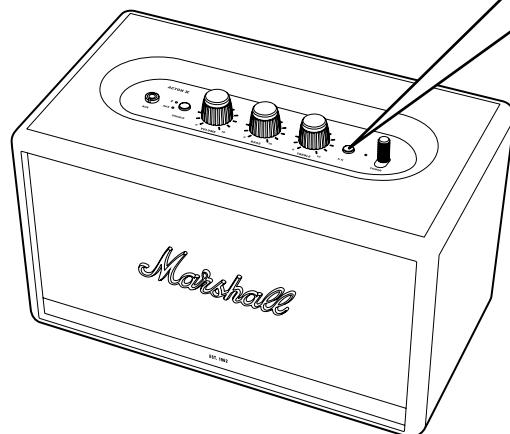
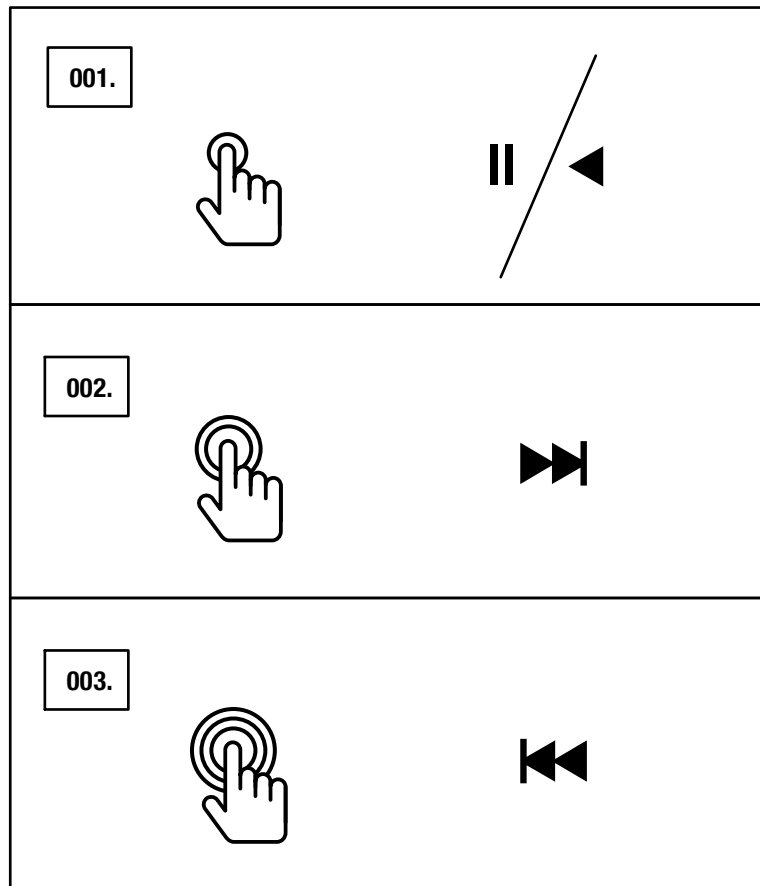


BEMÆRK: LYDEN KAN OGSÅ JUSTERES FRA MARSHALL BLUETOOTH®-APPEN.

SPIL-/PAUSEKNAP

ACTON II HAR EN SPIL-/PAUSEKNAP TIL AT KONTROLLERE MUSIKKEN, NÅR DEN AFSPILLES VIA Bluetooth.

- 001. KLIK ÉN GANG FOR AT AFSPILLE ELLER SÆTTE PÅ PAUSE.**
- 002. KLIK TO GANGE FOR AT SPRINGE FREMAD.**
- 003. KLIK TRE GANGE FOR AT SPRINGE TILBAGE.**



BEMÆRK: AFSPILNING KAN OGSÅ KONTROLLERES FRA MARSHALL BLUETOOTH®-APPEN.

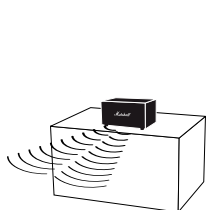
PARRING AF HØJTTALERE

TO ACTON II, STANMORE II ELLER WOBURN II HØJTTALERE KAN BLIVE PARRET, SÅ DE FUNGERER SOM ÉT LYDSYSTEM. DER ER TO TILSTANDE AT VÆLGE IMELLEM:

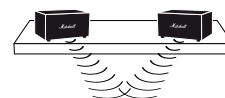
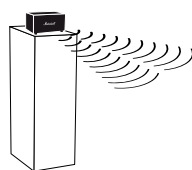
- **OMSLUTTENDE TILSTAND** - TO HØJTTALERE AFSPILLER SAMME LYD SYNKRONISERET. HVER HØJTTALER AFSPILLER BÅDE VENSTRE OG HØJRE KANALER.
VÆLG DENNE TILSTAND, HVIS DINE HØJTTALERE ER PLACERET I FORSKELLIGE HØJDER, RETNING ELLER OMRÅDER I LOKALET.
- **STEREOTILSTAND** - TO HØJTTALERE AF SAMME STØRRELSE PARRES SOM ÉT STEREOPAR. MED ÉN HØJTTALER I VENSTRE KANAL OG DEN ANDEN I DEN HØJRE.
VÆLG DENNE TILSTAND, HVIS HØJTTALERNE ER PLACERET I SAMME HØJDE, LIGE AFSTAND OG VENDER I SAMME RETNING.

001. FOR AT PARRE TO HØJTTALERE SKAL DU ÅBNE **MARSHALL BLUETOOTH®** APPEN OG FORBINDE DIN HØJTTALER.

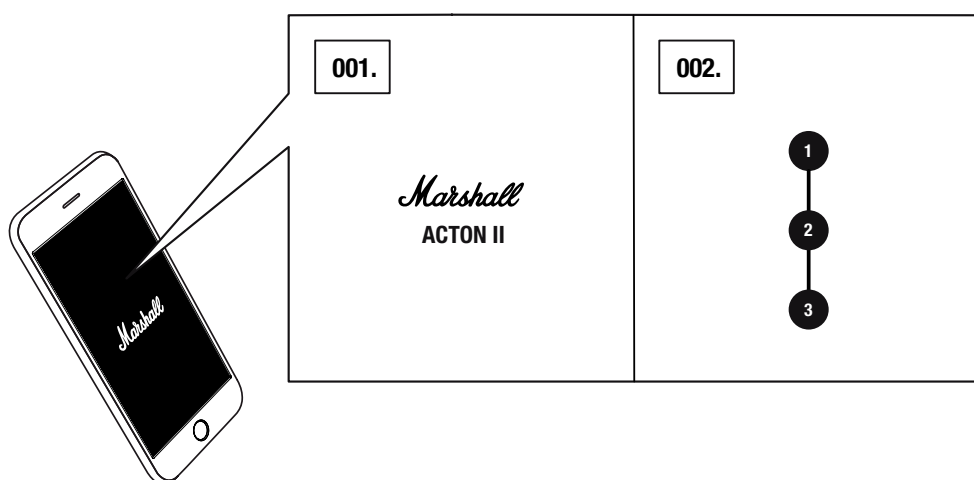
002. GÅ TIL **PAR HØJTTALERE**, OG FØLGE VEJLEDNINGEN I APPEN.



AMBIENT MODE



STEREO MODE

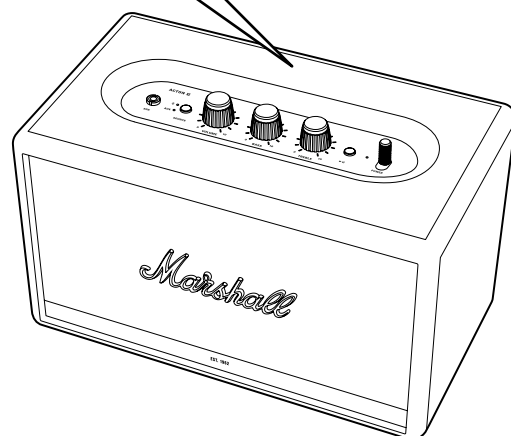
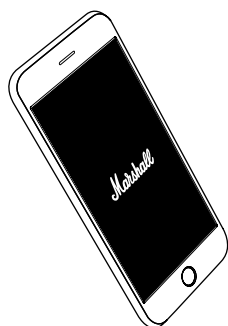
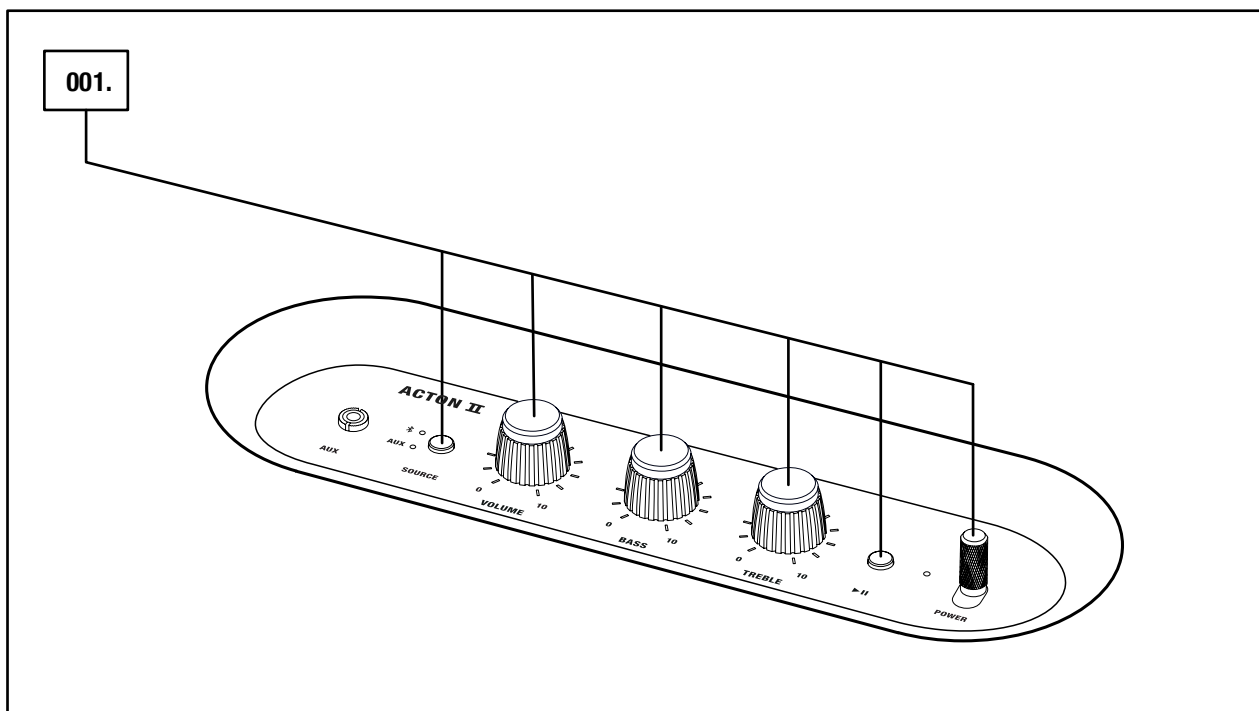


BEMÆRK: FOR AT OPNÅ DEN BEDSTE YDELSE SKAL DU SØRGE FOR, AT DIN AUDIO-ENHED KUN ER FORBUNDET MED ÉN HØJTTALER AD GANGEN VIA Bluetooth.

STANDBY-TILSTAND

HVIS ACTON II IKKE BRUGES I 20 MINUTTER, SKIFTER HØJTTALEREN TIL STANDBYTILSTAND FOR AT SPARE STRØM. I DENNE TILSTAND ER ALLE INDIKATORLYS SLUKKEDE.

001. BRUG ENHVER TRYK- ELLER DREJEKNAP PÅ TOPPANELET TIL AT VÆKKE HØJTTALEREN FRA STANDBYTILSTAND.



BEMÆRK: HØJTTALEREN KAN OGSÅ VÆKkes FRA MARSHALL BLUETOOTH®-APPEN.

TEKNISKE OPLYSNINGER

LYDSPECIFIKATION

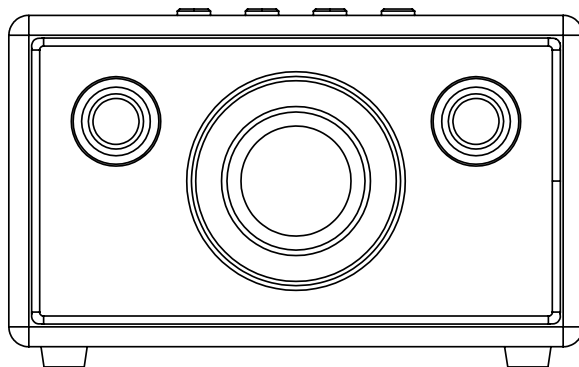
- **STEREOHØJTALER MED BASREFLEKSSYSTEM**
- **DIGITALE KLASSE D-FORSTÆRKERE:** 2 x 15 w + 1 x 30 w
- **DISKANTHØJTALERE:** 2 x ¾" kuppeldiskanthøjtalere
- **BASHØJTALER:** 1 x 4" bashøjtaler
- **BAS- OG DISKANTKNAPPER**
- **FREKVENSRSPONS:** 50-20,000 Hz ±6 dB
- **MAKSIMAL LYDTRYKNIVEAU:** 98 dB SPL ved 1 m

TILSLUTNINGSMULIGHEDER

- **Bluetooth®:** Bluetooth 5.0
- **AUX:** 3,5 mm stereojackstik

TEKNISKE OPLYSNINGER

- **INDGANGSSPÆNDING:** 100-240 VAC
- **STRØMFREKVENNS:** 50-60 Hz
- **STØRRELSE:** 260 x 160 x 150 mm
- **VÆGT:** 2,85 kg



BEMÆRK: HØJTTALERENS FRONT MÅ IKKE FJERNES. DENNE ILLUSTRATION HAR TIL HENSIGT AT VISE HØJTTALERENS INTERNE LAYOUT. FORSØG IKKE AT FJERNE FRONTEN, DA DET KAN MEDFØRE SKADE PÅ HØJTTALEREN.

FEJLFINDING

PROBLEM	ÅRSAG	HANDLING
ACTON II TÆNDER IKKE	Højttaleren er ikke tilsluttet til lysnettet.	Forbind strømkablet til Acton II og en funktionel vægkontakt. Træk og hold strømknappen mod højttalerens forside, indtil indikatorlysene lyser op.
DER ER INGEN LYD, ELLER LYDEN ER FOR LANGSOM	Den forkerte lydkilde er valgt.	Sørg for, at enheden er tilsluttet Acton II.
	Lydstyrken er indstillet for lavt på lydkilden eller højttaleren.	Øg lydstyrken en smule på lydkilden eller højttaleren.
KAN IKKE KOBLE TIL ELLER PARRE MED EN Bluetooth-ENHED	Bluetooth er ikke aktiveret på din enhed (smartphone, tablet, computer).	Aktivér Bluetooth på din enhed.
	Der er allerede tilsluttet to enheder til højttaleren.	Frakobl en af de tilsluttede Bluetooth-enheder, inden du opretter forbindelse til højttaleren.
	Højttaleren er ikke i parringstilstand.	Tryk på Bluetooth-knappen, og hold den inde i 3 sekunder for at gøre højttaleren synlig for enheden.
HØJTTALEREN SVARER IKKE	Der opstod et softwareproblem.	Træk højttalerens strømkabel ud af stikkontakten, vent i 15 sekunder, og sæt derefter stikket i igen.

FEJLFINDING

PROBLEM	ÅRSAG	HANDLING
Bluetooth-FORBINDELSEN AFBRYDES	De to Bluetooth-enheder er for langt fra hinanden, eller forbindelsen påvirkes af forstyrrende genstande.	Flyt enhederne tættere på hinanden, så afstanden er maks. 10 meter, og forbindelsen ikke forstyrres af forhindringer som f.eks. vægge eller døre.
	Der er et kraftigt elektrisk felt omkring Acton II.	Genstande såsom mikrobølgeovne, trådløse netværksadaptere, lysstofrør og gaskomfurer bruger samme frekvensområde som Bluetooth-enheden. Dette kan medføre elektriske forstyrrelser.
DER ER EN KNASENDE LYD	Forstærkeren falder ud, fordi den mangler udgangseffekt.	Skru ned for lyden på din lydkilde.
		Skru ned for lyden eller bassen på Acton II.

FEJLFINDING

PROBLEM	ÅRSAG	HANDLING
LYDEN ER FORVRÆNGET	Lyden er skruet for højt op på lyd-kilden.	Skru ned for afspilningslyden på lyd-kilden.
	Streaming af lyden eller lyd-filen er af dårlig kvalitet.	Prøv en anden lyd-fil eller musikaf-spiller.
	Lyd-styrken er skruet for højt op på Acton II.	Skru ned for lyden på højttal-eren.
	For meget bas/diskant på højttal-eren.	Skru ned for bas/diskant på højttal-eren.
USTABIL YDELSE	Interferens fra en anden elektronisk enhed.	Flyt Acton II til et andet sted.
		Sluk eller flyt den forstyrrende elektroniske enhed.



BEMÆRNINGER:

EN BLUETOOTH-ENHED KAN, AFHÆNGIGT AF BRUGEN, FORÅRSAGE LYDRELATEREDE ELLER TEKNISKE FEJL I FØLGENDE SITUATIONER:

- EN DEL AF KROPPEN ER I KONTAKT MED DET MODTAGENDE/SENDENDE SYSTEM FOR BLUETOOTH-ENHEDEN ELLER ACTON II.
- ELEKTRISKE VARIATIONER PÅ GRUND AF FORHINDRINGER I FORM AF VÆGGE, HJØRNER OSV.
- UDSÆTTELSE FOR ELEKTRISKE FORSTYRRELSER FRA ENHEDER INDEN FOR DET SAMME FREKVENSBÅND, FOR EKSEMPEL MEDICINSK UDSTYR, MIKROBØLGEOVNE OG TRÅDLØSE NETVÆRK.

DENNE TRÅDLØSE ENHED KAN FORÅRSAGE ELEKTRISKE FORSTYRRELSER UNDER BRUG.

WWW.MARSHALLHEADPHONES.COM