

*Marshall*

**ACTON II BLUETOOTH**

**PANDUAN PENGGUNA**

# LEGAL & TRADEMARK NOTICE

- Design of device and packaging are intellectual properties of Zound Industries International AB and Marshall Amplification Plc. © All Rights Reserved. Zound Industries International AB is hereinafter referred to as “Zound Industries” or “manufacturer”.
- MARSHALL, Marshall Amps, their respective logos, “Marshall” and “Marshall” trade dress are trademarks and intellectual property of Marshall Amplification Plc and may not be used without permission. Permission granted to Zound Industries.
- The Bluetooth® wordmark and logos are registered trademarks owned by the Bluetooth SIG, Inc. and any use of such marks by Zound Industries is under license.
- Apple and the Apple logo are trademarks of Apple Inc., registered in the U.S. and other countries. App Store is a service mark of Apple Inc., registered in the U.S. and other countries.
- Google Play and the Google Play logo are trademarks of Google LLC.
- All other trademarks are the property of their respective owners and may not be used without permission.
- For more legal information related to this product and to its use in your specific region, and for more detailed information about Zound Industries and partner & license information, please visit the website: [www.marshallheadphones.com](http://www.marshallheadphones.com). The user is recommended to visit the website regularly for up-to-date information.

Zound Industries International AB, Centralplan 15, 111 20 Stockholm, Sweden

# INDEKS

## BAHASA INDONESIA

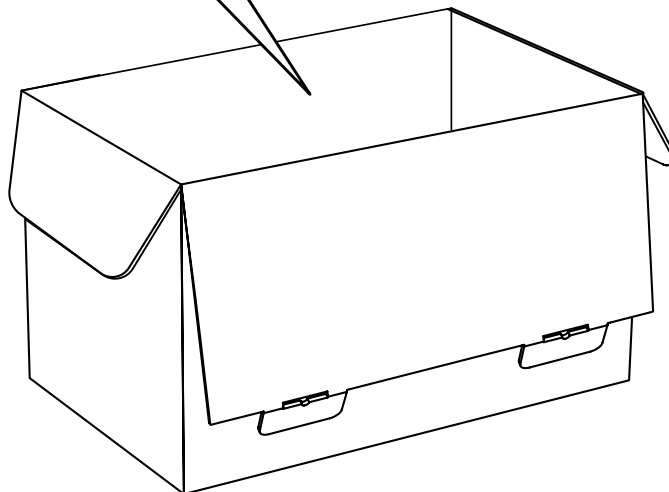
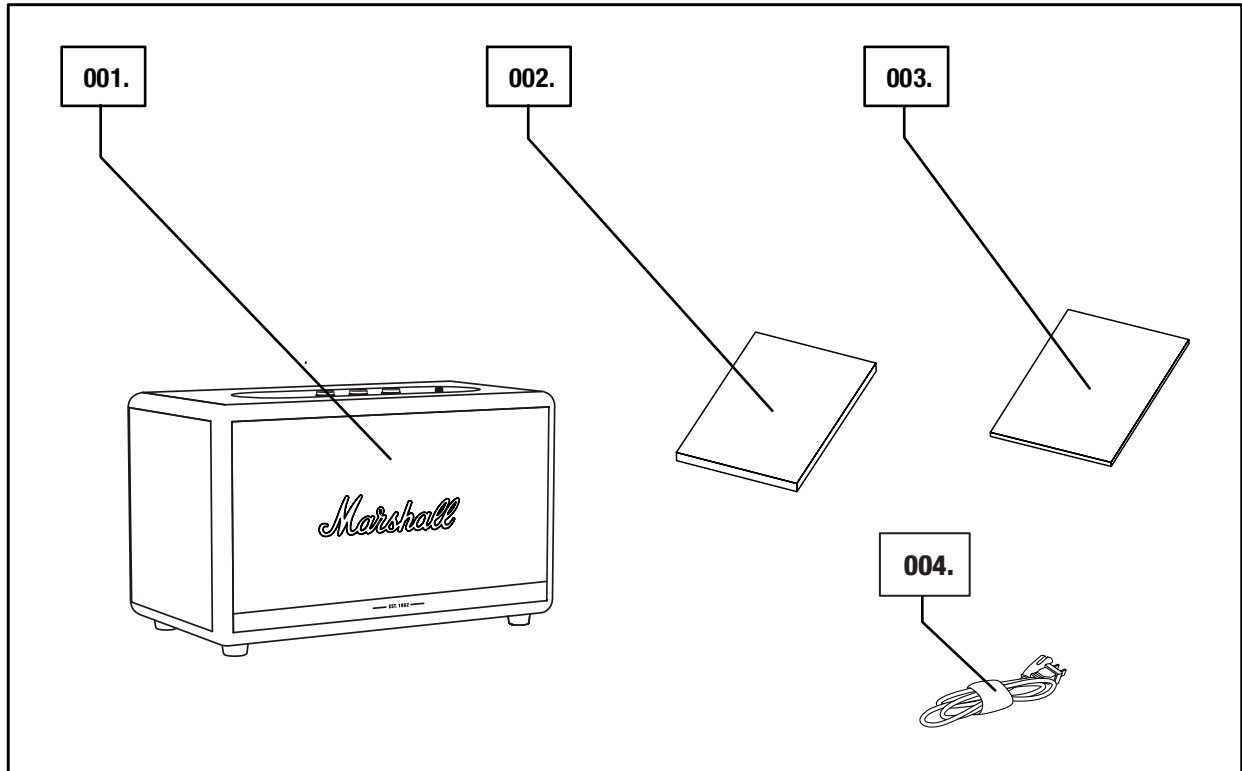
### BAGIAN

### HALAMAN

- 002. LEGAL & TRADEMARK NOTICE**
- 004. ISI KOTAK**
- 005. DESKRIPSI UMUM**
- 007. MENANGCAPKAN ACTON II**
- 008. MENGAKTIFKAN/MENONAKTIFKAN ACTON II**
- 009. MENGATUR ACTON II**
- 010. MEMILIH SUMBER AUDIO**
- 011. MENYAMBUNGAN MELALUI BLUETOOTH (MENYAMBUNGAN)**
- 012. MENGHUBUNGAN MELALUI INPUT AUX**
- 013. MENYESUAIKAN VOLUME/BASS/TREBLE**
- 014. KONTROL PUTAR/JEDA**
- 015. SPEAKER PASANGAN**
- 016. MODE SIAGA**
- 017. INFORMASI TEKNIS**
- 018. PENYELESAIAN MASALAH**

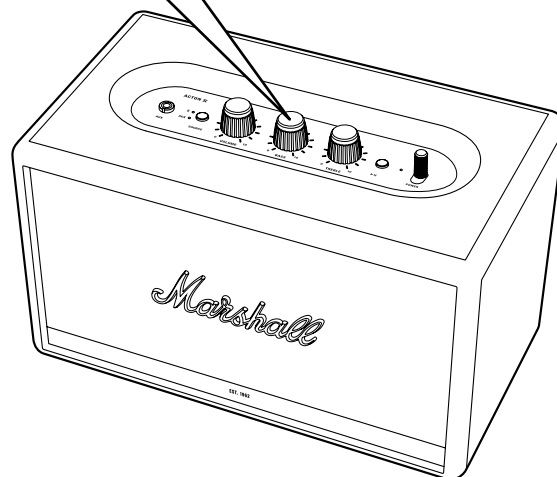
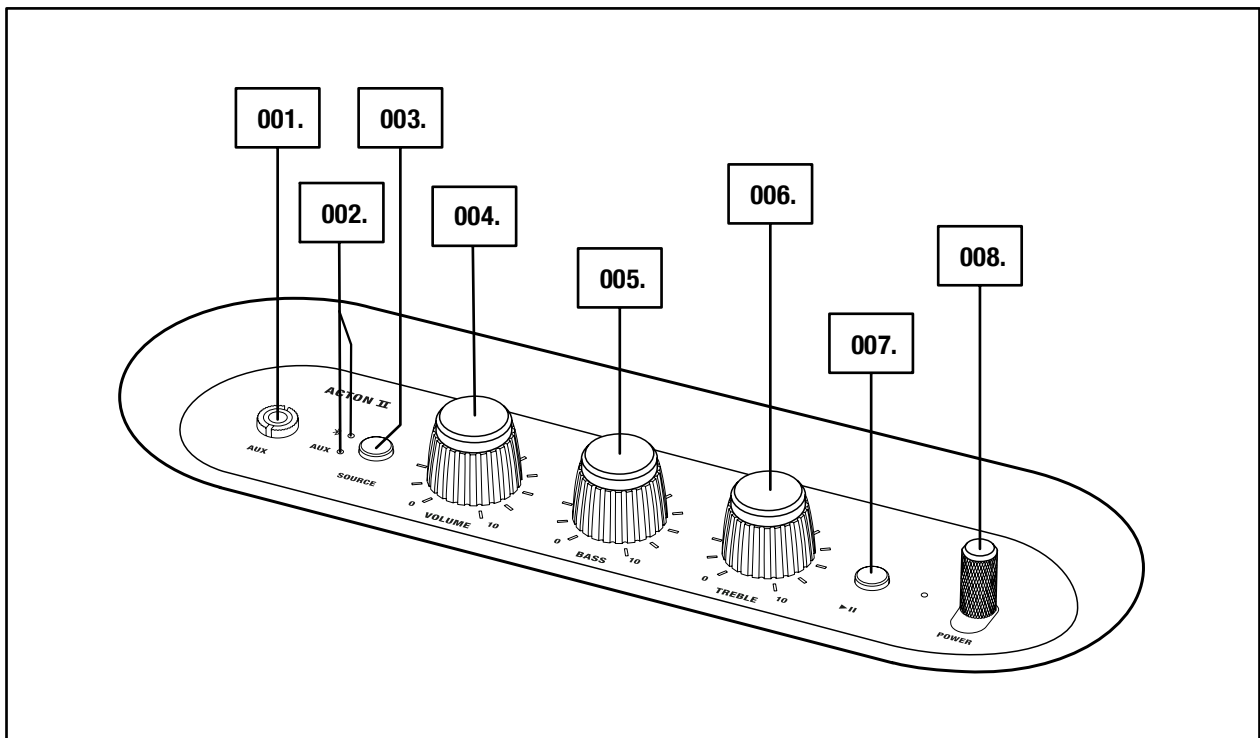
# ISI KOTAK

- 001. SPEAKER BLUETOOTH® RUMAH NIRKABEL MARSHALL ACTON II
- 002. PANDUAN MEMULAI CEPAT
- 003. PETUNJUK KEAMANAN PENTING
- 004. UJUNG KABEL DAYA



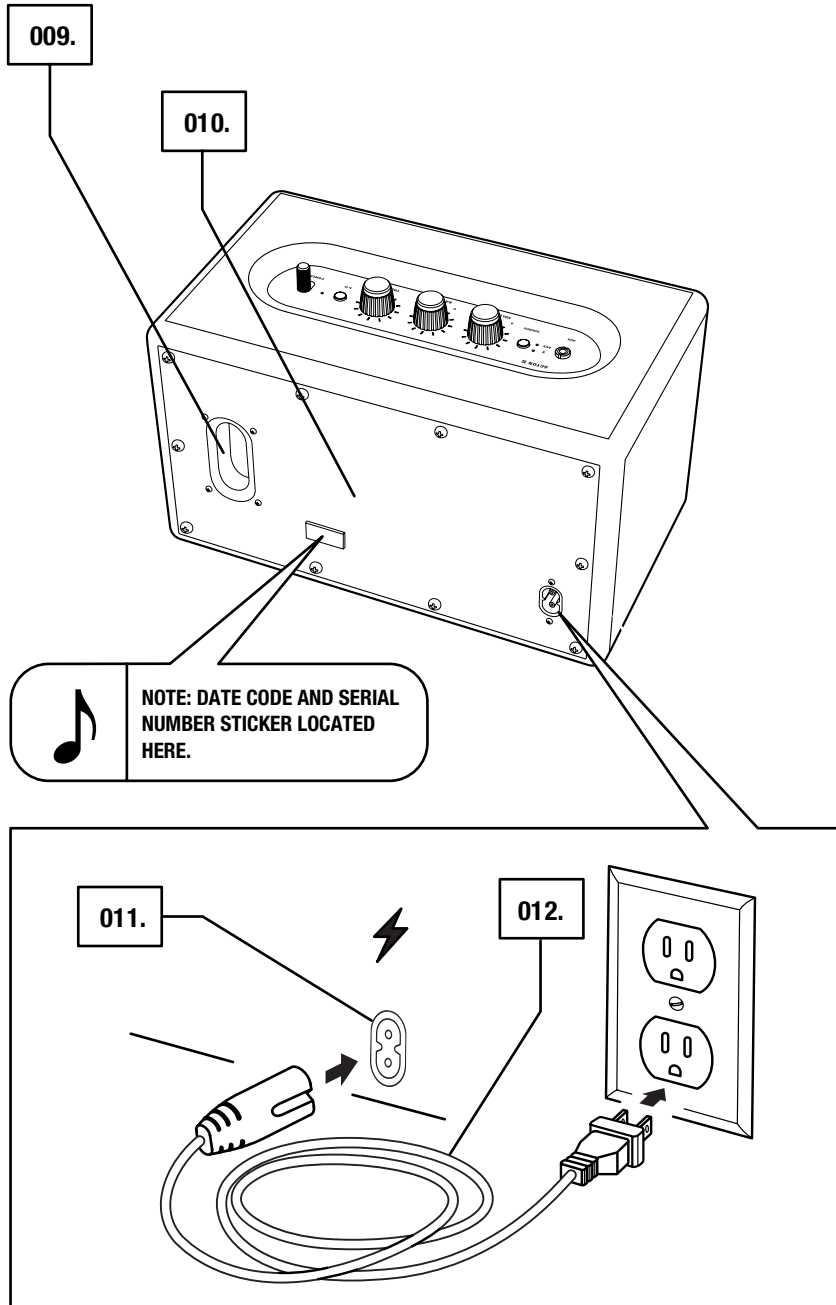
# DESKRIPSI UMUM

- 001. JACK 3,5 mm
- 002. INDIKATOR SUMBER
- 003. TOMBOL SUMBER
- 004. KNOP VOLUME
- 005. KNOP BASS
- 006. KNOP TREBLE
- 007. TOMBOL PLAY/PAUSE
- 008. TUAS DAYA



# DESKRIPSI UMUM LANJUTAN

- 009. DUDUKAN BASS
- 010. PELAT BELAKANG
- 011. INPUT KABEL DAYA
- 012. UJUNG KABEL DAYA



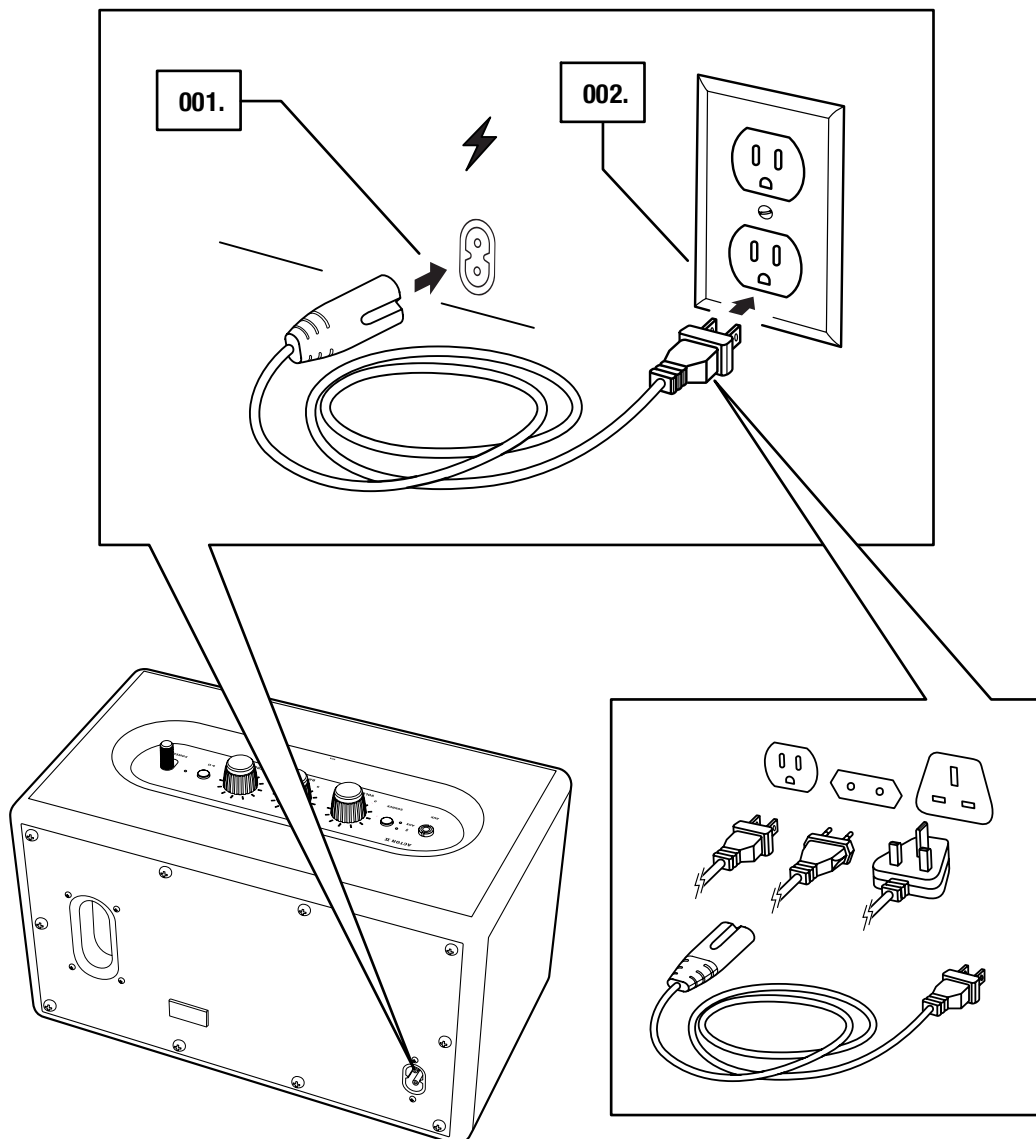
# MENANCAPKAN ACTON II

**PENTING: SELALU PASTIKAN UJUNG KABEL DAYA, SOKET DAYA, DAN SPEAKER KOMPATIBEL DENGAN TEGANGAN DAYA DAN STOPKONTAK LISTRIK ANDA.**

- 001. SAMBUNGAN COLOKAN KABEL DAYA KE INPUT KABEL DAYA PADA SPEAKER.**
- 002. SAMBUNGAN SOKET DAYA KE STOPKONTAK DINDING.**

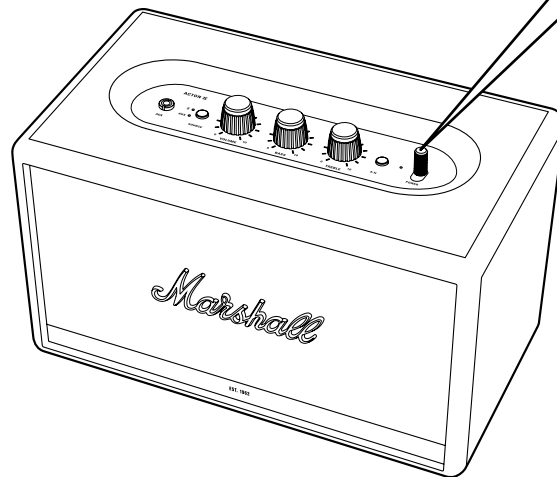
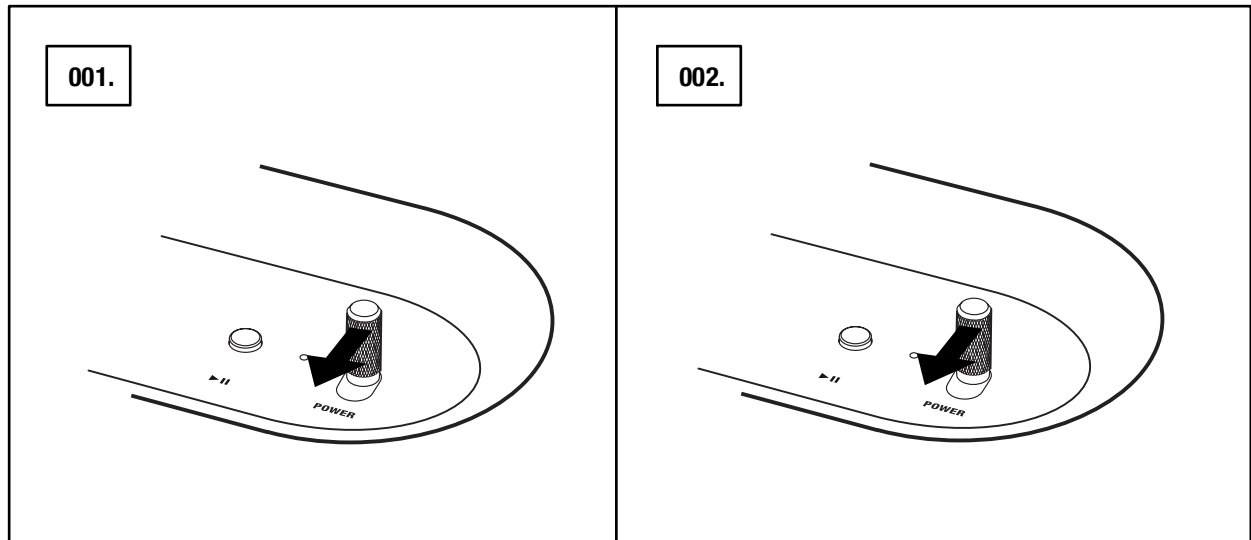


**PERHATIAN: SELALU CABUT UJUNG KABEL DAYA DARI STOPKONTAK DINDING SEBELUM MELEPASKANNYA DARI SPEAKER.**



# MENGAKTIFKAN/MENONAKTIFKAN ACTON II

001. AKTIF: TARIK DAN TAHAN **TUAS DAYA** KE ARAH DEPAN SPEAKER HINGGA TERDENGAR SUARA DAYA MENYALA DAN INDIKATOR MENYALA.
002. NONAKTIF: TARIK DAN TAHAN **TUAS DAYA** KE ARAH DEPAN SPEAKER HINGGA TERDENGAR SUARA DAYA MATI DAN INDIKATOR MATI.





# MENGATUR ACTON II

KONFIGURASIKAN SPEAKER DENGAN APLIKASI **MARSHALL BLUETOOTH®** UNTUK MENDAPATKAN KUALITAS SUARA TERBAIK DARI SPEAKER INI. APLIKASI INI TERSEDIA DI App Store DAN GOOGLE PLAY.

001. UNDUH APLIKASI **MARSHALL BLUETOOTH®** DAN IKUTI PETUNJUK DALAM APLIKASI.



# MEMILIH SUMBER AUDIO

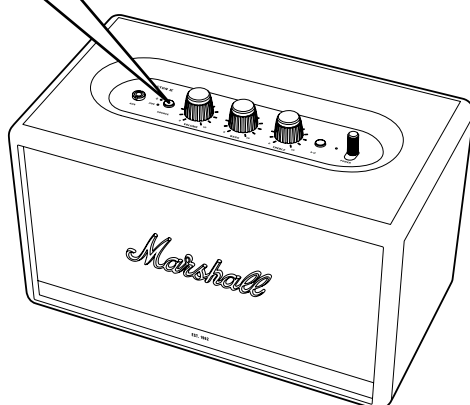
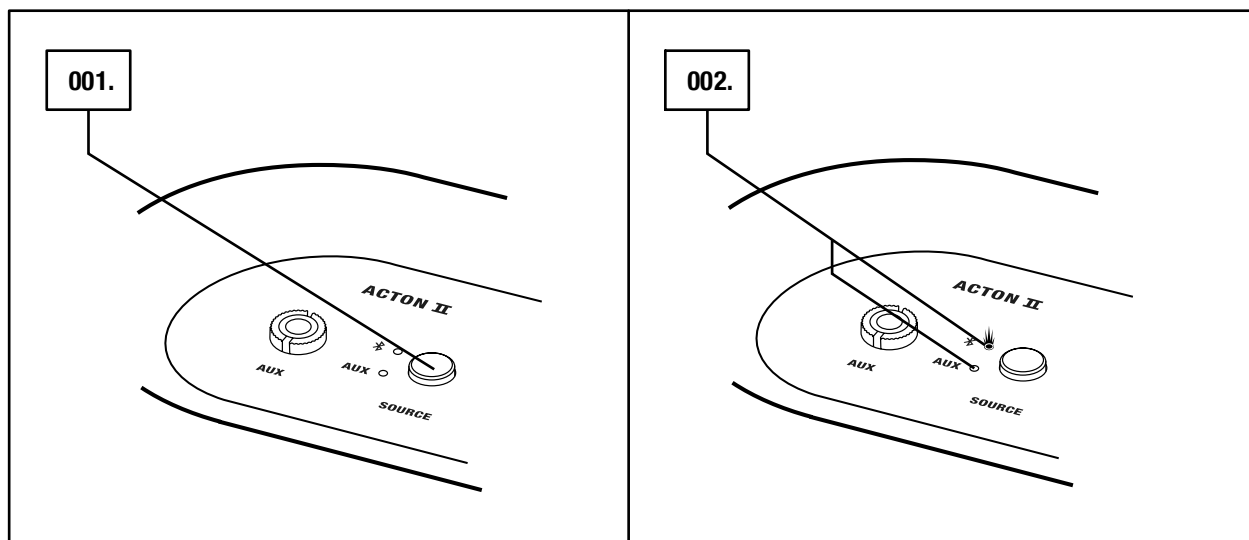
TERDAPAT BANYAK CARA UNTUK TERHUBUNG KE ACTON II ANDA, SECARA NIRKABEL ATAU DENGAN KABEL.

-  - KONEKSI Bluetooth NIRKABEL
- AUX - JACK STEREO 3,5mm

001. TEKAN TOMBOL **SOURCE** UNTUK BERALIH ANTARA SUMBER AUDIO Bluetooth DAN AUX.

002. INDIKATOR YANG MENYALA MENUNJUKKAN SUMBER YANG DIPILIH.

SUMBER JUGA DAPAT DIPILIH DARI APLIKASI **MARSHALL BLUETOOTH®**.

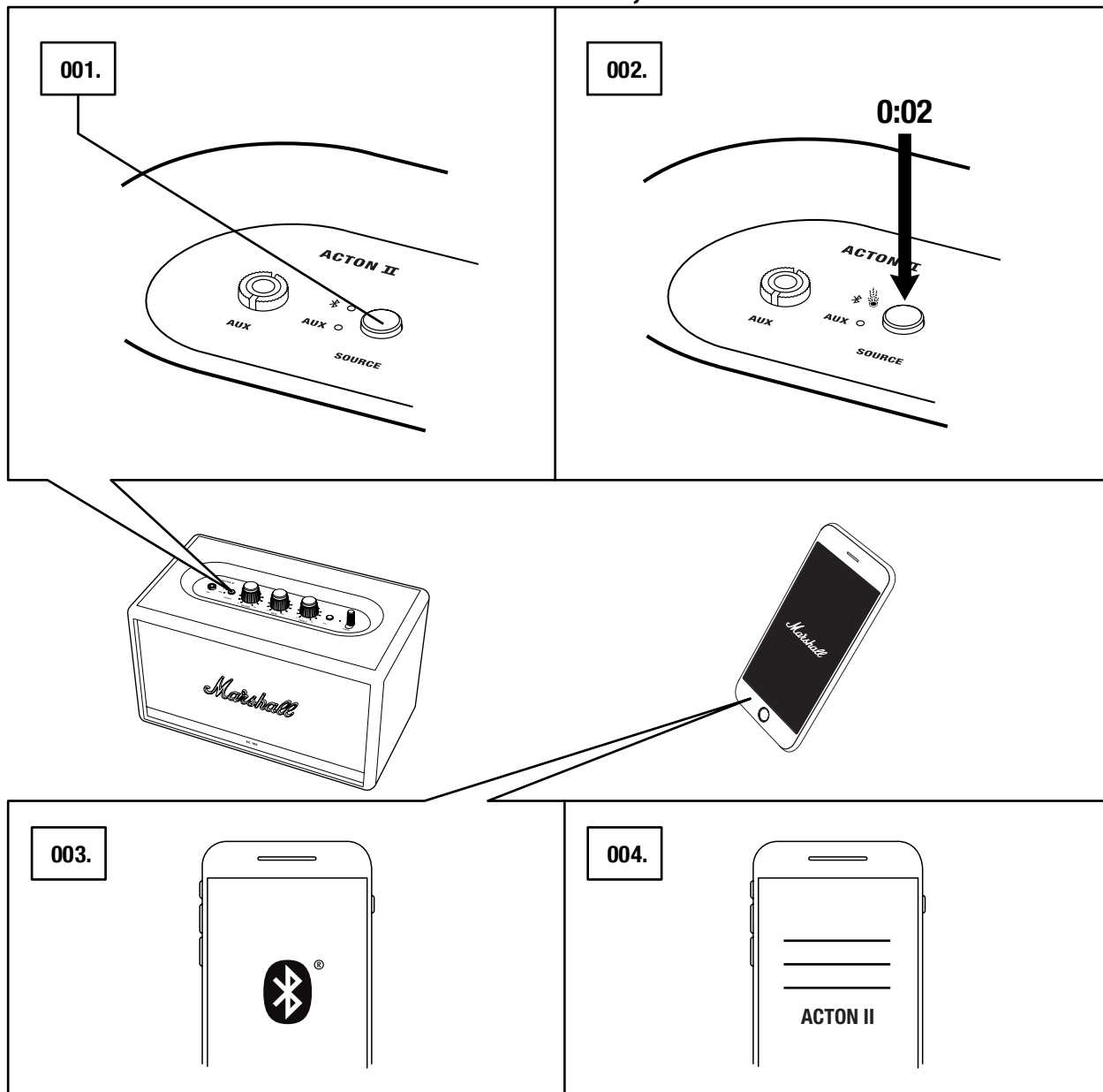


**PERINGATAN: PASTIKAN VOLUME DIATUR KE RENDAH PADA SPEAKER DAN SUMBER AUDIO SEBELUM MENGGUNAKAN SPEAKER.**

# MENYAMBUNGKAN MELALUI BLUETOOTH (MENYAMBUNGKAN)

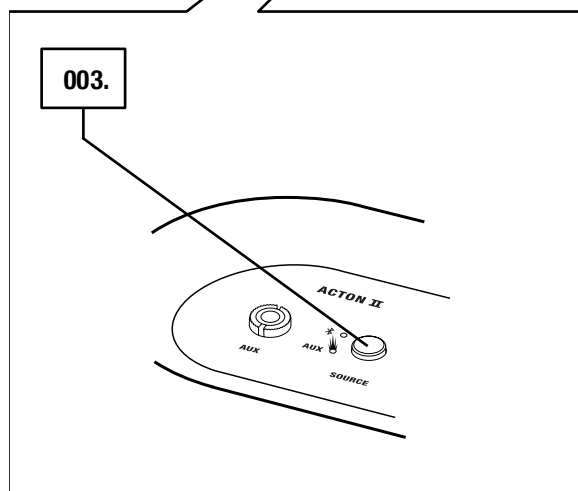
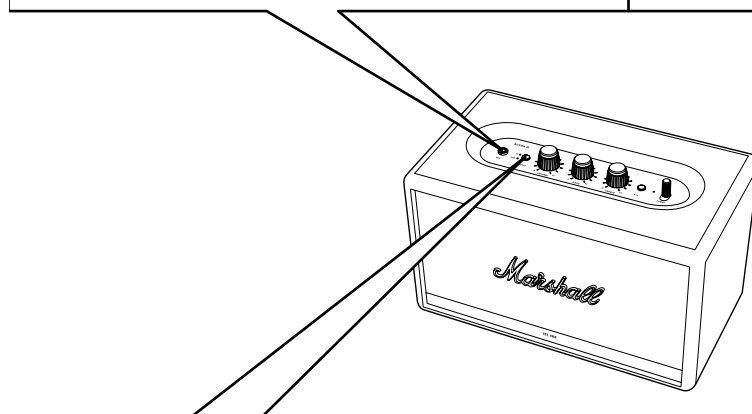
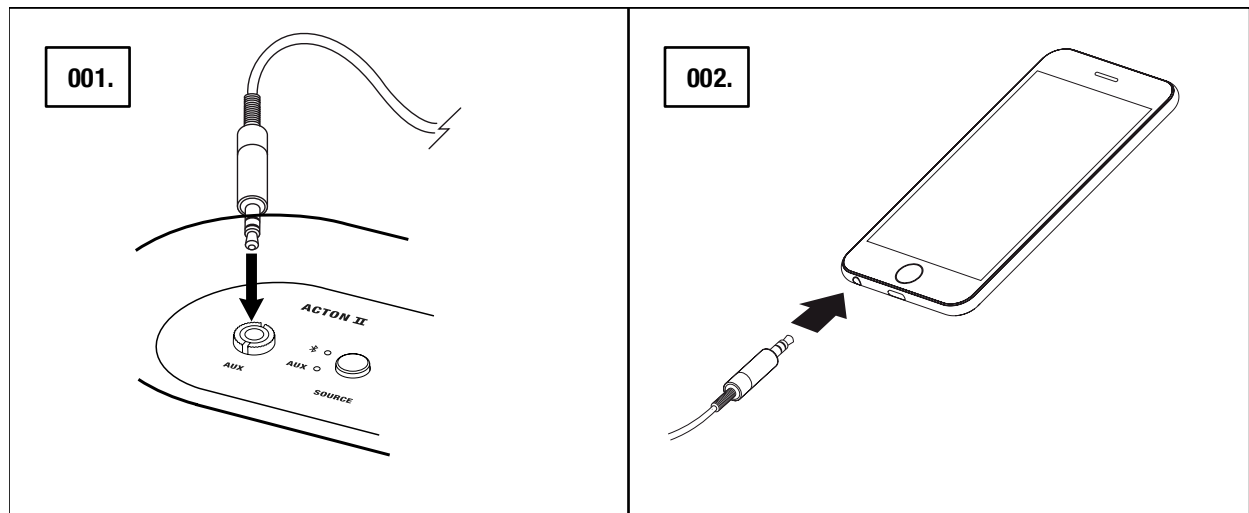
001. PILIH Bluetooth SEBAGAI INPUT. MENEKAN TOMBOL **SOURCE** AKAN MENGGANTI SUMBER INPUT.
002. TEKAN DAN TAHAN TOMBOL **SOURCE** SELAMA 2 DETIK. INDIKATOR Bluetooth MULAI BERKEDIP.
003. AKTIFKAN Bluetooth PADA PERANGKAT ANDA (PONSEL PINTAR, TABLET, KOMPUTER).
004. PILIH Bluetooth **ACTON II** DARI DAFTAR Bluetooth DAN TERIMA PEMASANGAN. INDIKATOR Bluetooth PADA SPEAKER BERHENTI BERKEDIP DAN TERUS MENYALA SAAT UNIT TERHUBUNG.

**ACTON II DAPAT TERHUBUNG KE DUA PERANGKAT Bluetooth PADA SAAT BERSAMAAN. MEMUTAR PERANGKAT Bluetooth AKAN MENJADIKANNYA SUMBER YANG DIPILIH. APABILA PERANGKAT Bluetooth KEDUA DIPUTAR, SPEAKER AKAN DIJEDA.**



# MENGHUBUNGKAN MELALUI INPUT AUX

001. SAMBUNGAN JACK STEREO 3,5 mm KE INPUT BERLABEL **AUX** PADA BAGIAN ATAS SPEAKER.
002. SAMBUNGAN UJUNG KABEL YANG LAIN PADA OUTPUT AUDIO PEMUTAR MUSIK ANDA.
003. PILIH AUX SEBAGAI INPUT. MENEKAN TOMBOL **SOURCE** AKAN MENGGANTI SUMBER MASUKAN.

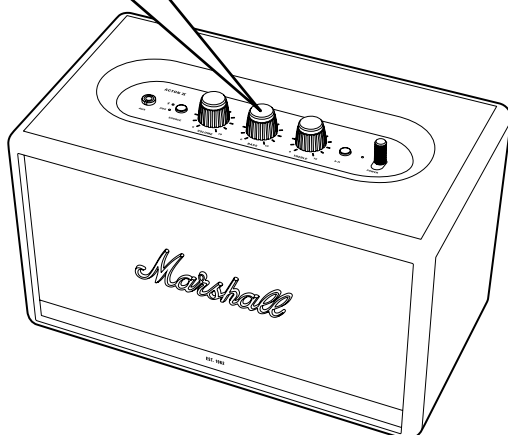
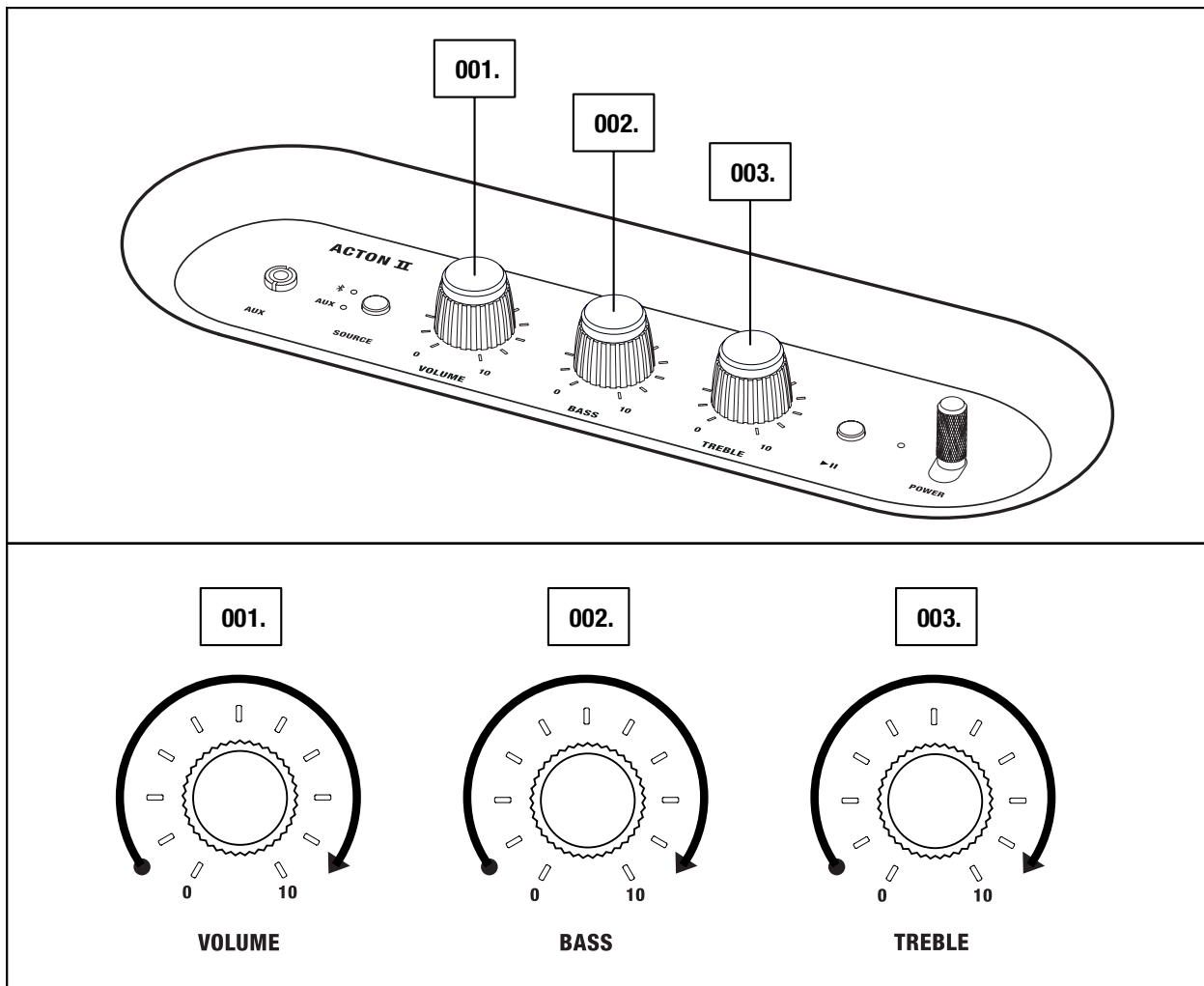


 CATATAN: KABEL AUDIO TIDAK TERMASUK DALAM ACTON II.

# MENYESUAIKAN VOLUME/BASS/TREBLE

THE ACTON II MENCAKUP TIGA KONTROL UNTUK MENYESUAIKAN AUDIO.

- 001. KNOP VOLUME
- 002. KNOP BASS
- 003. KNOP TREBLE

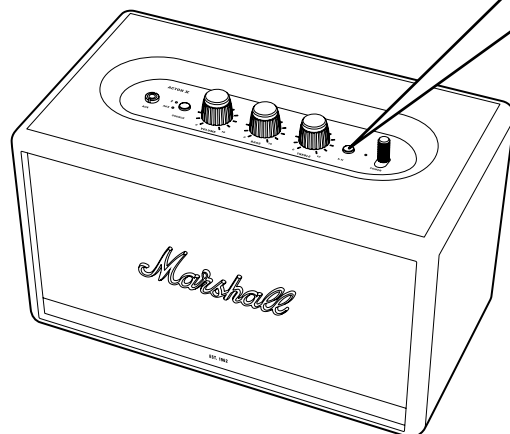
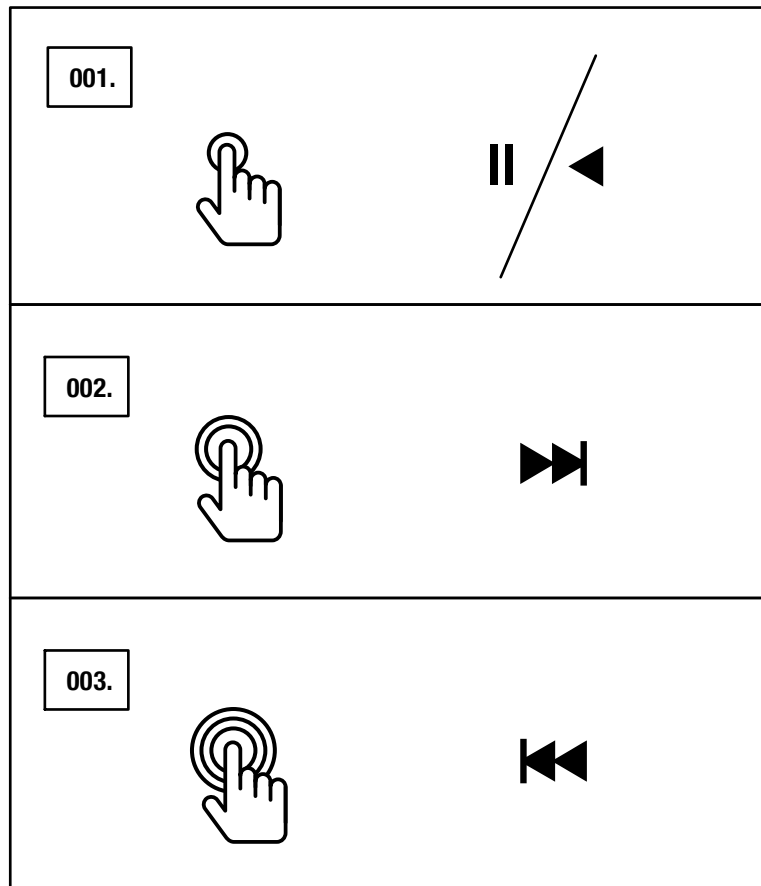


CATATAN: AUDIO JUGA DAPAT  
DIATUR DARI APLIKASI MARSHALL  
BLUETOOTH®.

# KONTROL PUTAR/JEDA

**ACTON II MEMILIKI TOMBOL PUTAR/JEDA UNTUK MENGONTROL MUSIK SAAT MEMUTAR MELALUI Bluetooth.**

- 001. KLIK SEKALI UNTUK MEMUTAR ATAU MENJEDA.**
- 002. KLIK DUA KALI UNTUK MAJU.**
- 003. KLIK TIGA KALI UNTUK MUNDUR.**



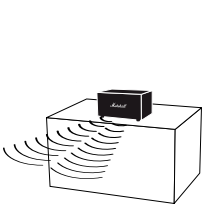
**CATATAN: PEMUTARAN JUGA DAPAT DIKONTROL DARI APLIKASI MARSHALL BLUETOOTH®.**

# SPEAKER PASANGAN

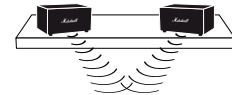
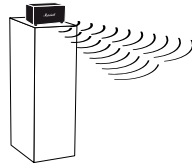
DUA SPEAKER ACTON II, STANMORE II, ATAU WOBURN II DAPAT DIPADUKAN AGAR BERFUNGSI SEBAGAI SATU SISTEM SUARA. TERDAPAT DUA MODE UNTUK DIPILIH:

- **MODE AMBIENT** - DUA SPEAKER MEMUTAR AUDIO YANG SAMA MELALUI SINKRONISASI. SETIAP SPEAKER MEMUTAR KEDUA SALURAN KIRI DAN KANAN. PILIH MODE INI JIKA SPEAKER ANDA DITEMPATKAN PADA KETINGGIAN, ARAH, ATAU AREA RUANGAN YANG BERBEDA.
- **MODE STEREO** - DUA SPEAKER DENGAN UKURAN YANG SAMA DIGABUNGKAN SEBAGAI SEPASANG STEREO. DENGAN SATU SPEAKER, SALURAN KIRI DAN SALURAN LAINNYA DI KANAN. PILIH MODE INI JIKA SPEAKER DITEMPATKAN PADA KETINGGIAN YANG SAMA, JARAK YANG SEBANDING, DAN MENGHADAP KE ARAH YANG SAMA.

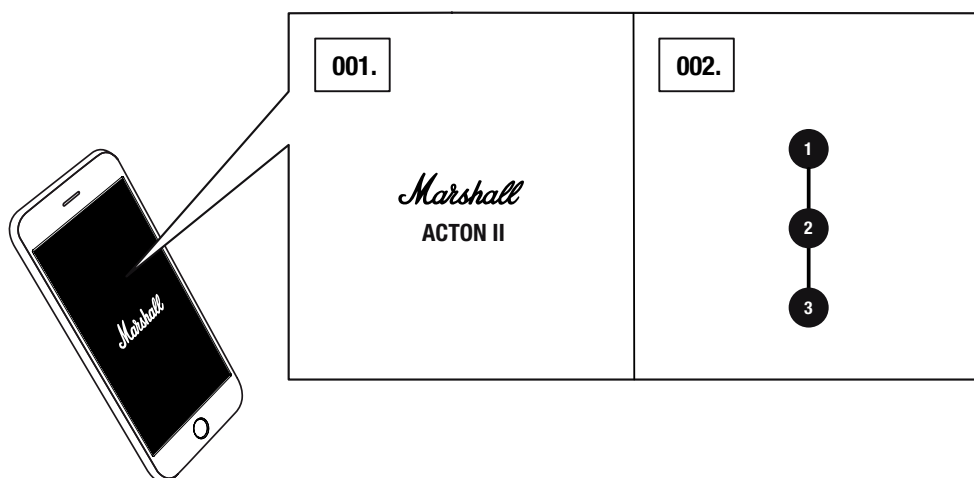
001. UNTUK MEMASANGKAN DUA SPEAKER, BUKA APLIKASI **MARSHALL BLUETOOTH®** DAN SAMBUNGKAN KE SPEAKER ANDA.
002. BUKA **SPEAKER PASANGAN** DAN IKUTI PETUNJUK DALAM APLIKASI.



**AMBIENT MODE**



**STEREO MODE**

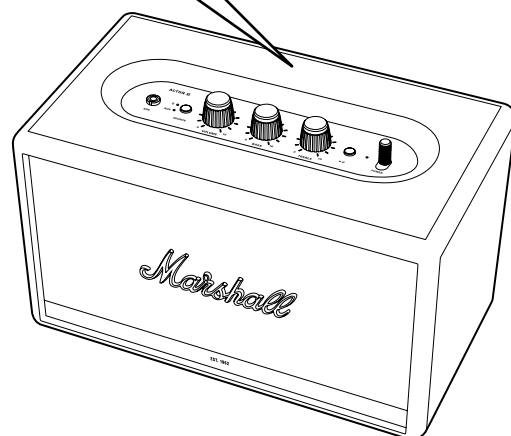
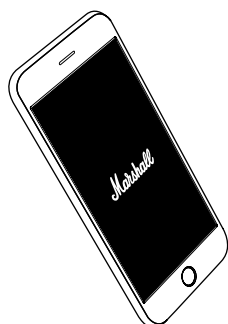
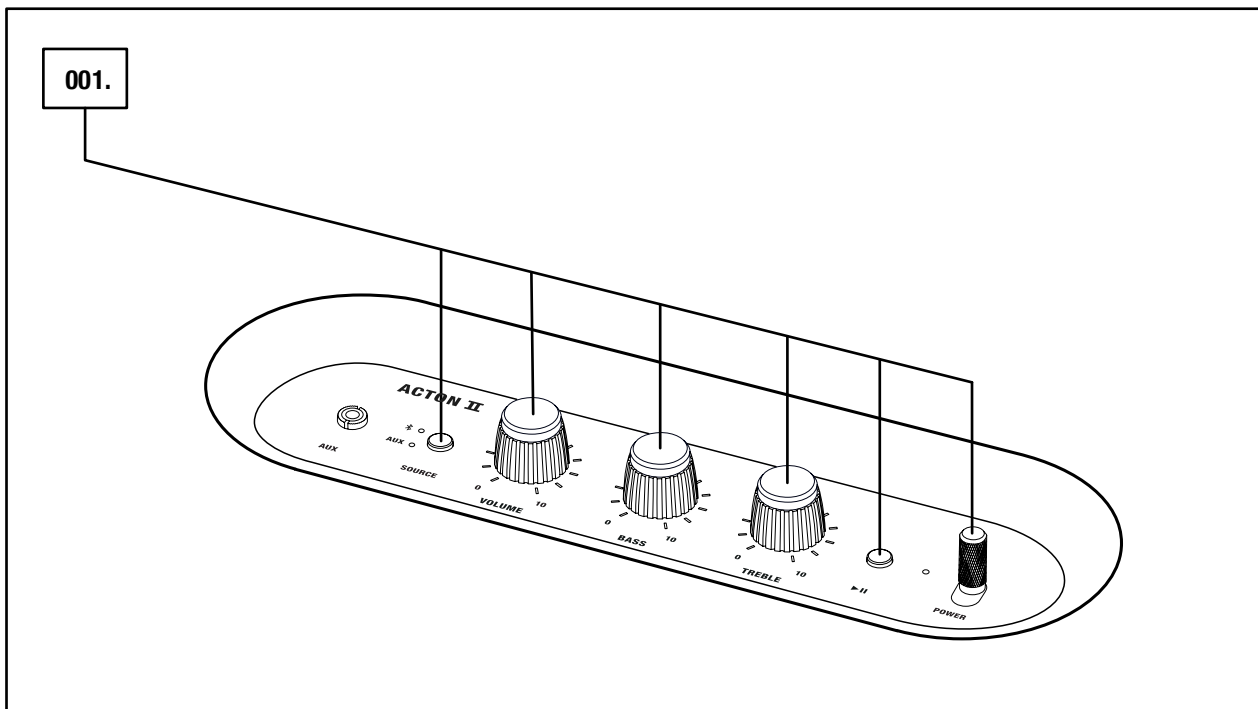


CATATAN: UNTUK PERFORMA TERBAIK, PASTIKAN PERANGKAT AUDIO ANDA HANYA TERHUBUNG MELALUI Bluetooth KE SATU SPEAKER.

# MODE SIAGA

APABILA ACTON II TIDAK DIGUNAKAN SELAMA 20 MENIT, SPEAKER AKAN MASUK MODE SIAGA UNTUK MENGHEMAT ENERGI. SEMUA INDIKATOR MATI DALAM MODE INI.

001. OPERASIKAN TOMBOL ATAU KNOB APA PUN PADA PANEL ATAS UNTUK MENGHIDUPKAN SPEAKER DARI MODE SIAGA.



CATATAN: SPEAKER JUGA DAPAT DIHIDUPKAN DARI APLIKASI MARSHALL BLUETOOTH®.



# INFORMASI TEKNIS

## SPEKIFIKASI SUARA

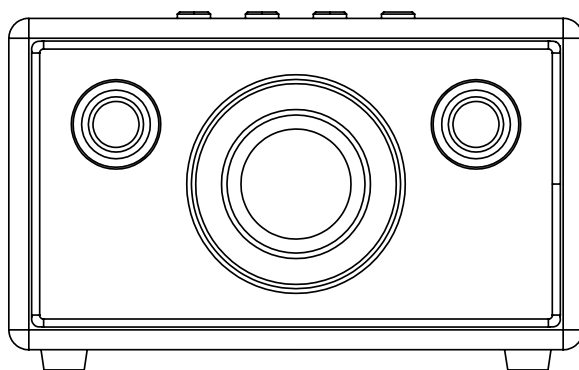
- **LOUDSPEAKER STEREO DENGAN SISTEM BASS-REFLEX**
- **AMPLIFIER DIGITAL KELAS D: 2 x 15 W + 1 x 30 W**
- **TWEETER: 2 x ¾" tweeter kubah**
- **WOOFER: 1 x 4" woofer**
- **KONTROL NADA BASS DAN TREBLE**
- **RESPONS FREKUENSI: 30–20.000 Hz ±6 dB**
- **TINGKAT TEKANAN SUARA MAKSIMUM: 98 dB SPL @ 1 m**

## KONEKTIVITAS

- **Bluetooth®: Bluetooth 5.0**
- **AUX: JACK STEREO 3.5 mm**

## INFORMASI TEKNIS

- **TEGANGAN INPUT KABEL DAYA: 100–240 VAC**
- **FREKUENSI KABEL DAYA: 50–60 Hz**
- **UKURAN: 260 x 160 x 150 mm**
- **BERAT: 2,85 kg**



CATATAN: BAGIAN DEPAN SPEAKER TIDAK DAPAT DILEPAS. ILLUSTRASI INI DITUJUKAN UNTUK MENUNJUKKAN TATA LETAK SPEAKER INTERNAL. JANGAN MENCoba MELEPAS LAPISAN ORNAMEN INI KARENA BERISIKO MERUSAK SPEAKER ANDA.

# PENYELESAIAN MASALAH

MASALAH	PENYEBAB	TINDAKAN
<b>ACTON II TIDAK MENYALA</b>	Speaker tidak terhubung ke catu daya listrik utama.	Sambungkan kabel daya ke Acton II dan soket daya dinding yang berfungsi. Aktif: Tarik dan tahan tuas daya ke arah depan speaker hingga indikator menyala.
<b>AUDIO TIDAK TERDENGAR ATAU SUARA AUDIO TERLALU KECIL</b>	Sumber audio yang salah dipilih.	Pastikan perangkat tersambung ke Acton II.
	Volume diatur terlalu rendah pada perangkat sumber audio atau speaker.	Cukup naikkan volume pada perangkat sumber audio atau speaker Anda.
<b>TIDAK DAPAT MENYAMBUNGAN ATAU MEMASANGKAN PERANGKAT BLUETOOTH</b>	Fitur Bluetooth perangkat Anda tidak aktif (ponsel pintar, tablet, komputer).	Aktifkan Bluetooth perangkat Anda.
	Terdapat dua perangkat yang tersambung ke speaker Anda.	Putuskan salah satu perangkat Bluetooth yang tersambung sebelum menyambungkannya ke speaker.
	Speaker tidak dalam mode berpasangan.	Tekan dan tahan tombol Bluetooth selama 3 detik agar speaker dapat ditemukan oleh perangkat.
<b>SPEAKER BERHENTI BERFUNGSI</b>	Terjadi masalah perangkat lunak.	Lepaskan kabel daya speaker dari stopkontak dinding, tunggu 15 detik, lalu colokkan kembali. Koneksi

# PENYELESAIAN MASALAH

MASALAH	PENYEBAB	TINDAKAN
<b>Bluetooth TERPUTUS</b>	Dua perangkat Bluetooth terlalu jauh atau sambungan mengalami halangan tertentu.	Pindahkan perangkat lebih dekat hingga dalam jarak 10 meter dan tidak tertutup halangan, seperti dinding atau pintu.
	Terdapat medan listrik yang kuat di sekitar Acton II.	Perangkat, seperti oven mikrogelombang, adaptor jaringan nirkabel, cahaya fluoresens, dan alat masak gas, menggunakan rentang frekuensi yang sama dengan perangkat Bluetooth. Hal ini mungkin mengakibatkan gangguan listrik.
<b>TERDENGAR BUNYI DENTUR</b>	Amplifier mengeluarkan suara terputah-putah karena daya output habis.	Kurangi volume pada perangkat sumber audio Anda.
		Turunkan volume atau bass pada Acton II.
<b>AUDIO MENGALAMI DISTORSI</b>	Volume pada perangkat sumber audio terlalu tinggi.	Turunkan volume pemutaran musik pada perangkat sumber audio.
	Kualitas aliran audio atau file audio terlalu rendah.	Coba file audio atau pemutar musik lainnya.
	Volume pada speaker Acton II terlalu tinggi.	Turunkan volume pada speaker.
	Bass/treble pada speaker diatur terlalu besar.	Turunkan bass/treble pada speaker.

# PENYELESAIAN MASALAH

MASALAH	PENYEBAB	TINDAKAN
<b>PERFORMA SPEAKER YANG TIDAK NORMAL</b>	Timbul gangguan akibat perangkat elektronik lainnya.	Pindahkan Acton II ke tempat yang berbeda.
		Matikan atau pindahkan perangkat elektronik yang mengganggu.



**CATATAN:**

**PERANGKAT BLUETOOTH DAPAT MENYEBABKAN KESALAHAN TERKAIT AUDIO ATAU TEKNIS, BERGANTUNG PADA PENGGUNAAN, DALAM HAL BERIKUT:**

- SAAT BEBERAPA BAGIAN BODI SPEAKER BERSENTUHAN DENGAN SISTEM PENERIMA/TRANSMISI PERANGKAT BLUETOOTH ATAU ACTON II.
- TEGANGAN LISTRIK TIDAK NORMAL AKIBAT HALANGAN DALAM BENTUK DINDING, SUDUT, DLL.
- PAPARAN GANGGUAN KELISTRIKAN DARI PERANGKAT DENGAN PITA FREKUENSI YANG SAMA, CONTOHNYA PERALATAN MEDIS, OVEN MIKROGELOMBANG, DAN JARINGAN NIRKABEL.

**PERANGKAT NIRKABEL INI DAPAT MENYEBABKAN GANGGUAN KELISTRIKAN SAAT DIGUNAKAN.**

**[WWW.MARSHALLHEADPHONES.COM](http://WWW.MARSHALLHEADPHONES.COM)**