

Marshall

ACTON II BLUETOOTH

UPORABNIŠKI PRIROČNIK

LEGAL & TRADEMARK NOTICE

- Design of device and packaging are intellectual properties of Zound Industries International AB and Marshall Amplification Plc. © All Rights Reserved. Zound Industries International AB is hereinafter referred to as “Zound Industries” or “manufacturer”.
- MARSHALL, Marshall Amps, their respective logos, “Marshall” and “Marshall” trade dress are trademarks and intellectual property of Marshall Amplification Plc and may not be used without permission. Permission granted to Zound Industries.
- The Bluetooth® wordmark and logos are registered trademarks owned by the Bluetooth SIG, Inc. and any use of such marks by Zound Industries is under license.
- Apple and the Apple logo are trademarks of Apple Inc., registered in the U.S. and other countries. App Store is a service mark of Apple Inc., registered in the U.S. and other countries.
- Google Play and the Google Play logo are trademarks of Google LLC.
- All other trademarks are the property of their respective owners and may not be used without permission.
- For more legal information related to this product and to its use in your specific region, and for more detailed information about Zound Industries and partner & license information, please visit the website: www.marshallheadphones.com. The user is recommended to visit the website regularly for up-to-date information.

Zound Industries International AB, Centralplan 15, 111 20 Stockholm, Sweden

KAZALO

SLOVENŠČINA

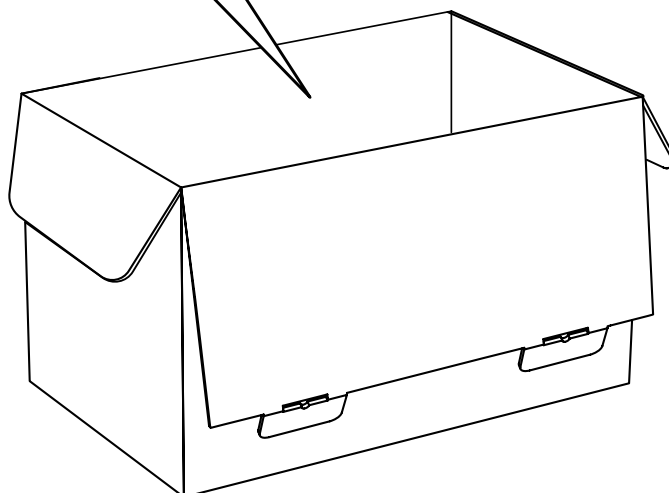
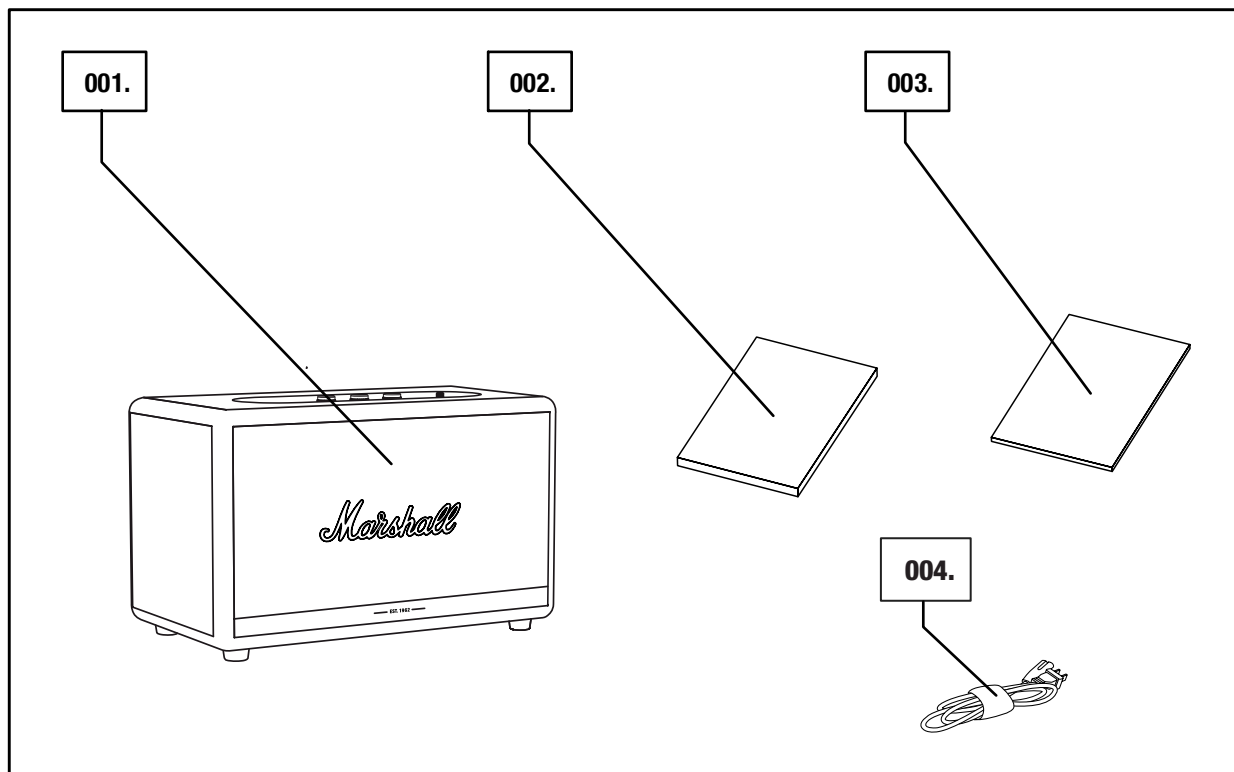
ODDELKI

STRAN

- 002. LEGAL & TRADEMARK NOTICE**
- 004. VSEBINA ŠKATLE**
- 005. SPLOŠNI OPIS**
- 007. PRIKLJUČITEV ZVOČNIKA ACTON II**
- 008. VKLOP/IZKLOP ZVOČNIKA ACTON II**
- 009. NASTAVITEV ZVOČNIKA ACTON II**
- 010. IZBIRA ZVOČNEGA VIRA**
- 011. POVEZOVANJE PREKO TEHNOLOGIJE BLUETOOTH (VZPOSTAVLJANJE POVEZAVE)**
- 012. POVEZOVANJE PREKO AUX (POMOŽNEGA) VHODA**
- 013. PRILAGAJANJE NASTAVITEV GLASNOSTI/NIZKIH TONOV/VISOKIH TONOV**
- 014. NADZOR PREDVAJANJA/PREMOROV**
- 015. ZVOČNIKI V PARU**
- 016. STANJE PRIPRAVLJENOSTI**
- 017. TEHNIČNI PODATKI**
- 018. ODPRAVLJANJE TEŽAV**

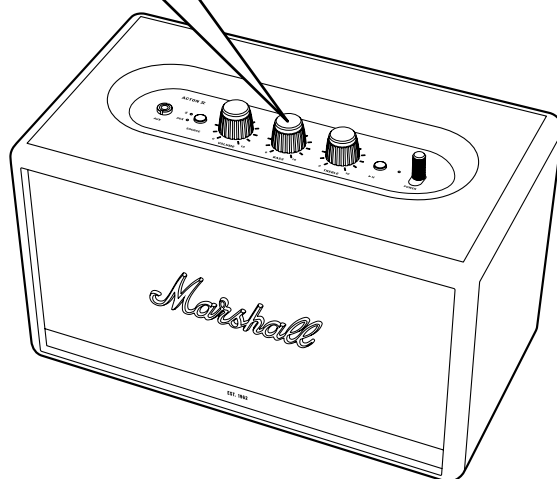
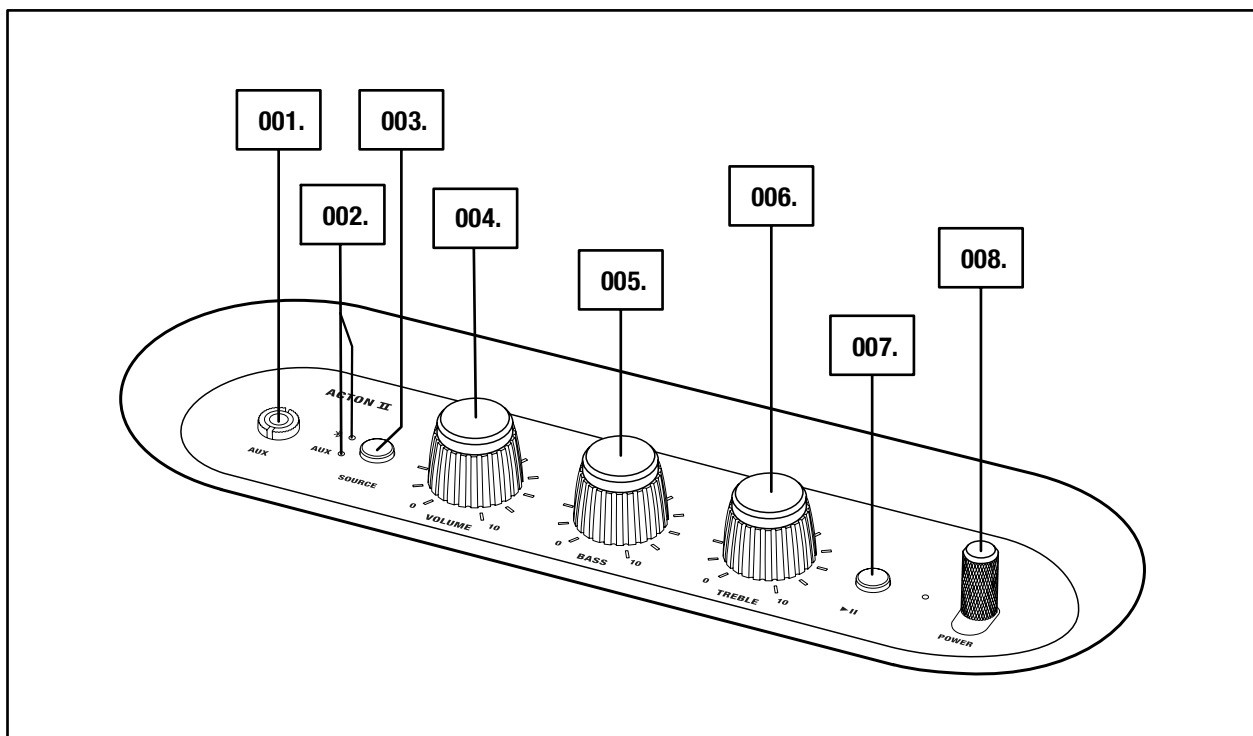
VSEBINA ŠKATLE

- 001. BREZŽIČNI ZVOČNIK Bluetooth® MARSHALL ACTON II ZA DOMAČO UPORABO
- 002. VODIČ ZA HITRI ZAČETEK
- 003. POMEMBNA VARNOSTNA NAVODILA
- 004. NAPAVALNI KABEL



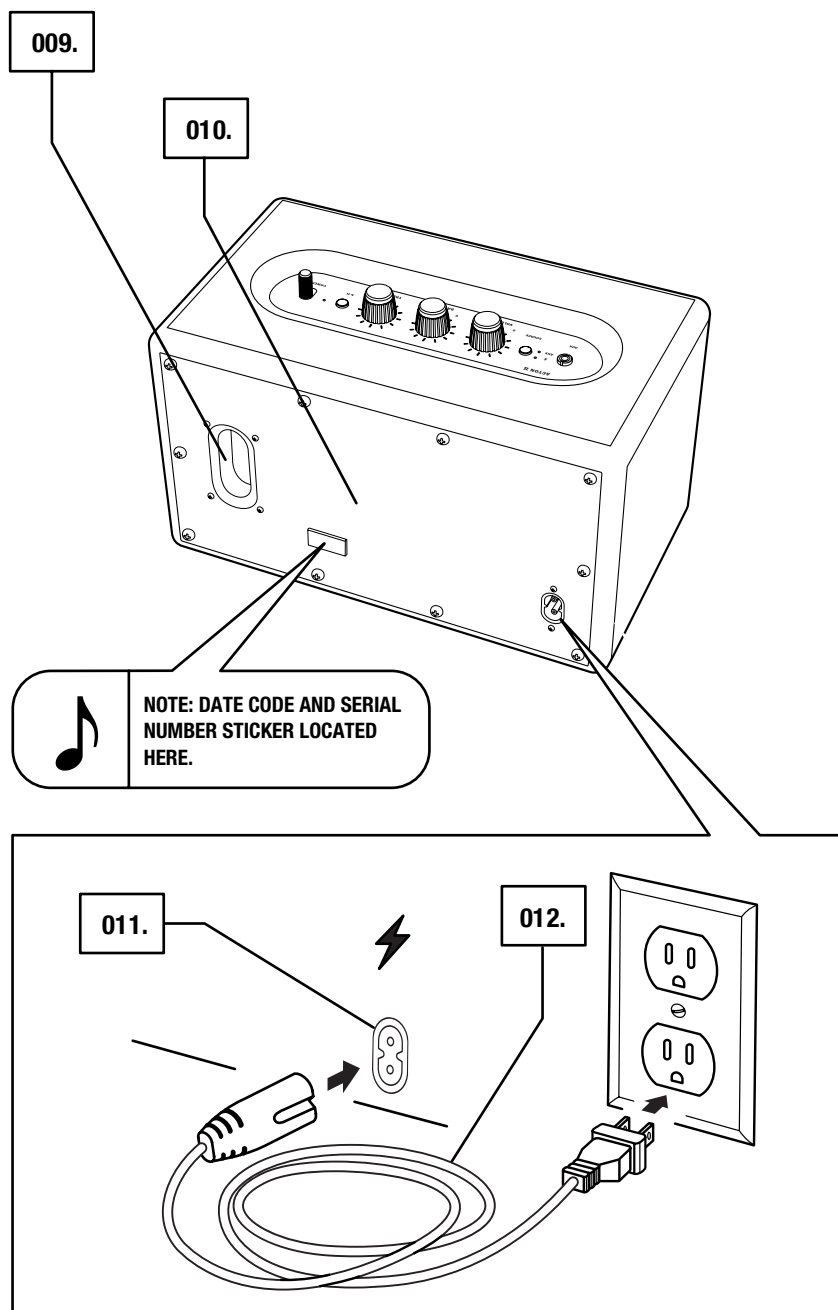
SPLOŠNI OPIS

- 001. 3,5 mm VTIČ
- 002. KAZALNIKI VIRA
- 003. GUMB ZA VIR
- 004. GUMB ZA GLASNOST
- 005. GUMB ZA NIZKE TONE (BAS)
- 006. GUMB ZA VISOKE TONE (TREBLE)
- 007. GUMB ZA PREDVAJANJE/PREMOR
- 008. ROČICA ZA VKLOP/IZKLOP



NADALJEVANJE SPLOŠNEGA OPISA

- 009. ODPRTINA ZA BASE
- 010. HRBTNA PLOŠČA
- 011. NAPAVALNI VHOD
- 012. NAPAVALNI KABEL



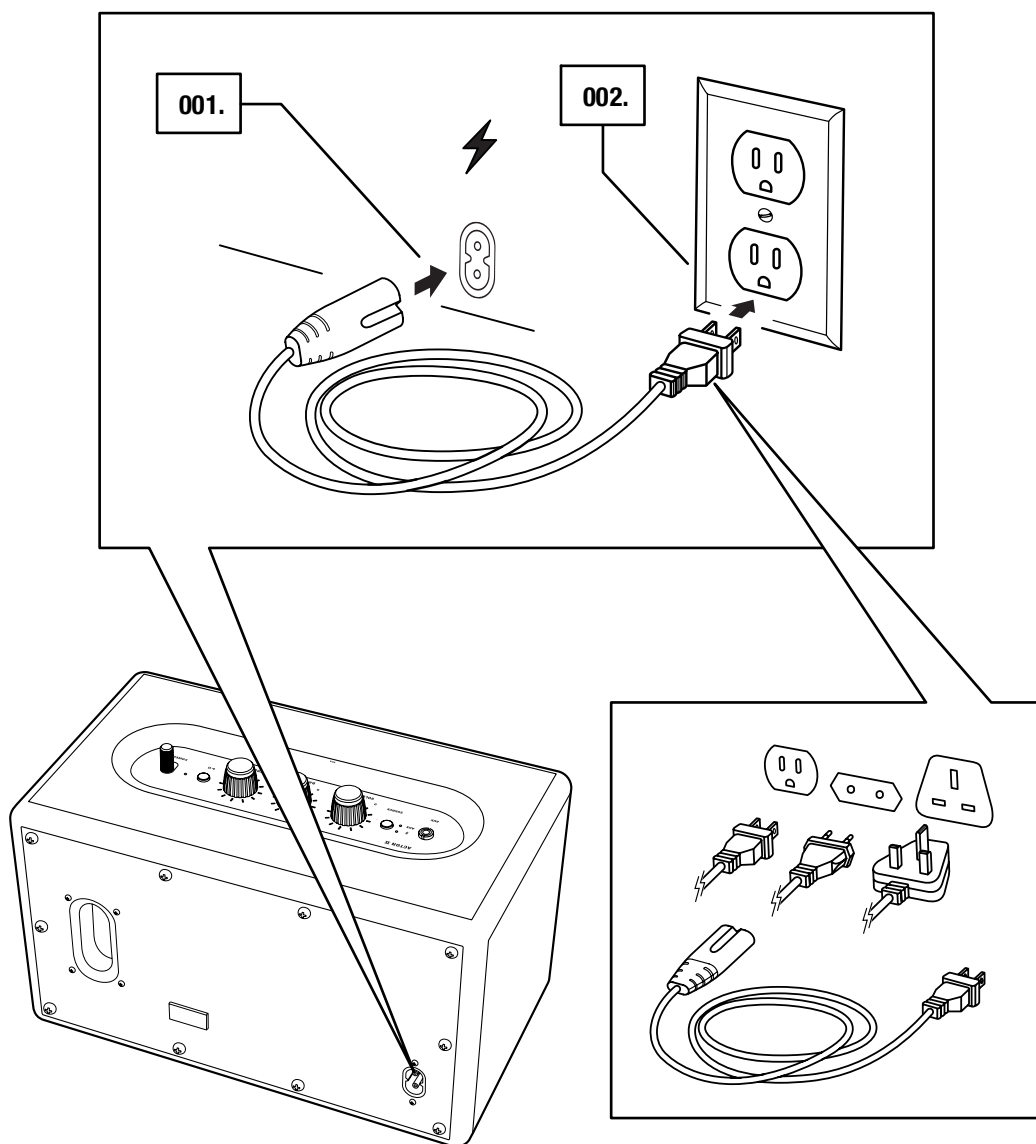
PRIKLJUČITEV ZVOČNIKA ACTON II

POMEMBNO: VEDNO SE PREPRIČAJTE, DA SO NAPAVALNI KABEL, VTIČ IN ZVOČNIK ZDRUŽLJIVI Z VAŠIM ELEKTRIČNIM OMREŽJEM IN STENSKO VTIČNICO.

- 001. NAPAVALNI KABEL POVEŽITE Z NAPAVALNIM VHODOM NA ZVOČNIKU.**
- 002. NAPAVALNI VTIČ POVEŽITE S STENSKO VTIČNICO.**

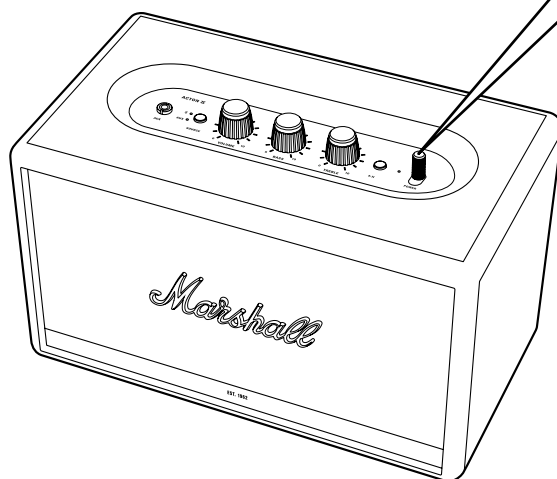
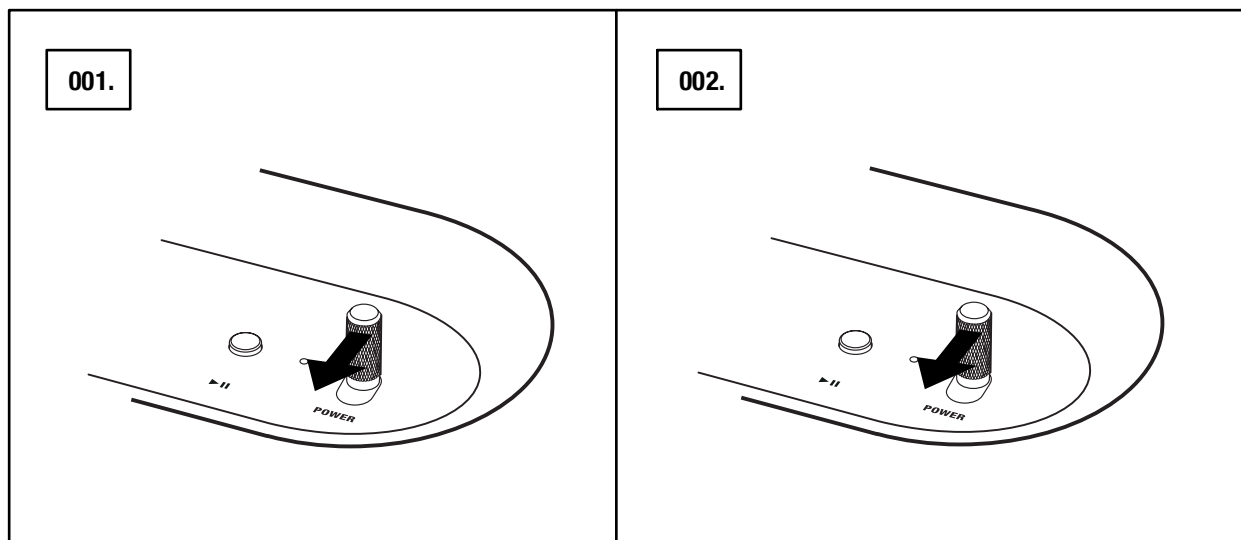


POZOR: NAPAVALNI KABEL VEDNO NAJPREJ IZKLOPITE IZ VTIČNICE V STENI, ŠELE NATO GA ODKLOPITE IZ ZVOČNIKA.



VKLOP/IZKLOP ZVOČNIKA ACTON II

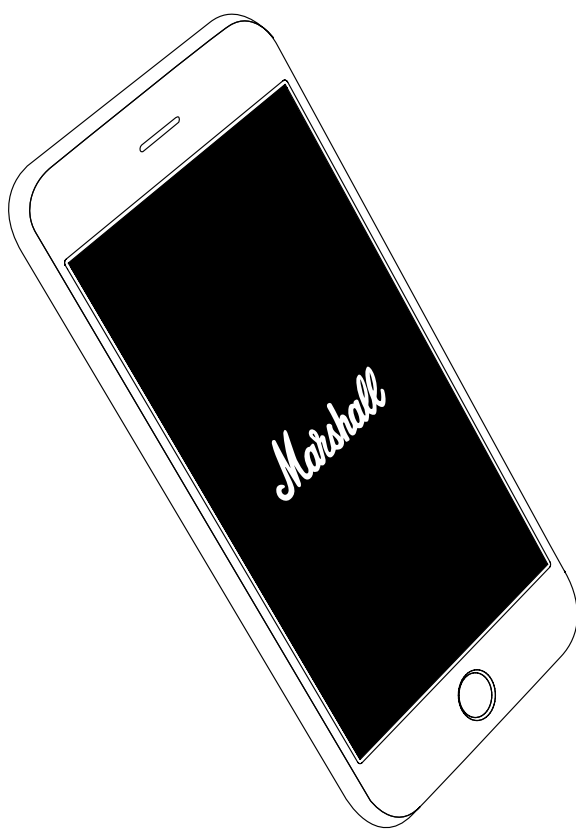
001. **VKLOP: POTEGNITE ROČICO ZA VKLOP/IZKLOP PROTI SPREDNJI STRANI ZVOČNIKA IN JO ZADRŽITE, DOKLER NE ZASLIŠITE ZVOKA IN SE NE PRIŽGEJO KAZALNIKI.**
002. **IZKLOP: POTEGNITE ROČICO ZA VKLOP/IZKLOP PROTI SPREDNJI STRANI ZVOČNIKA IN JO ZADRŽITE, DOKLER SE ZVOK NE IZKLOPI IN SE KAZALNIKI NE UGASNEJO.**



NASTAVITEV ZVOČNIKA ACTON II

ZA NAJBOLJŠU UPORABO ZVOČNIKA GA NASTAVITE S POMOČJO APLIKACIJE **MARSHALL BLUETOOTH®**. APLIKACIJA JE NA RAZPOLAGO V SPLETNIH TRGOVINAH App Store IN GOOGLE PLAY.

001. PRENESITE APLIKACIJO **MARSHALL BLUETOOTH®** IN SLEDITE NAVODILOM ZA NAMESTITEV ZVOČNIKA.



IZBIRA ZVOČNEGA VIRA

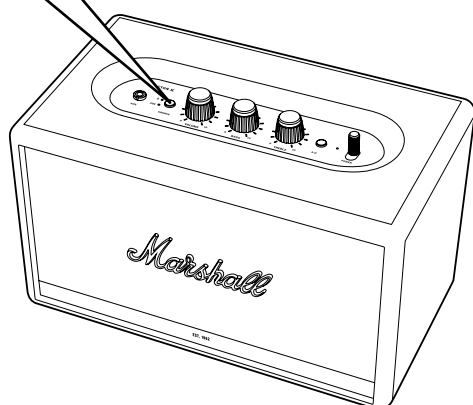
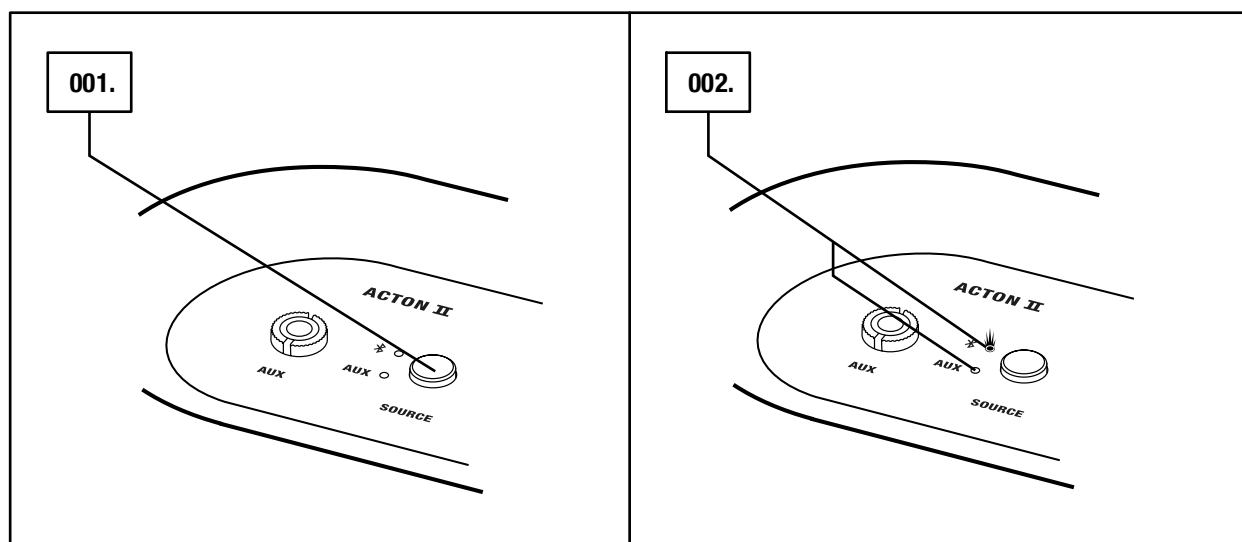
VAŠ ZVOČNIK ACTON II LAHKO POVEŽETE NA VEČ NAČINOV, BREŽIČNO ALI S KABLOM.

-  - BREŽIČNA POVEZAVA Bluetooth
- AUX - 3,5 mm STEREO VTIČ

001. PRITISNITE NA GUMB **SOURCE** ZA PREKLOP MED ZVOČNIMI VIRI Bluetooth IN AUX.

002. PRIŽGANI INDIKATOR PRIKAZUJE, KATERI VIR JE IZBRAN.

VIR LAHKO IZBERETE TUDI IZ APLIKACIJE **MARSHALL BLUETOOTH®**.

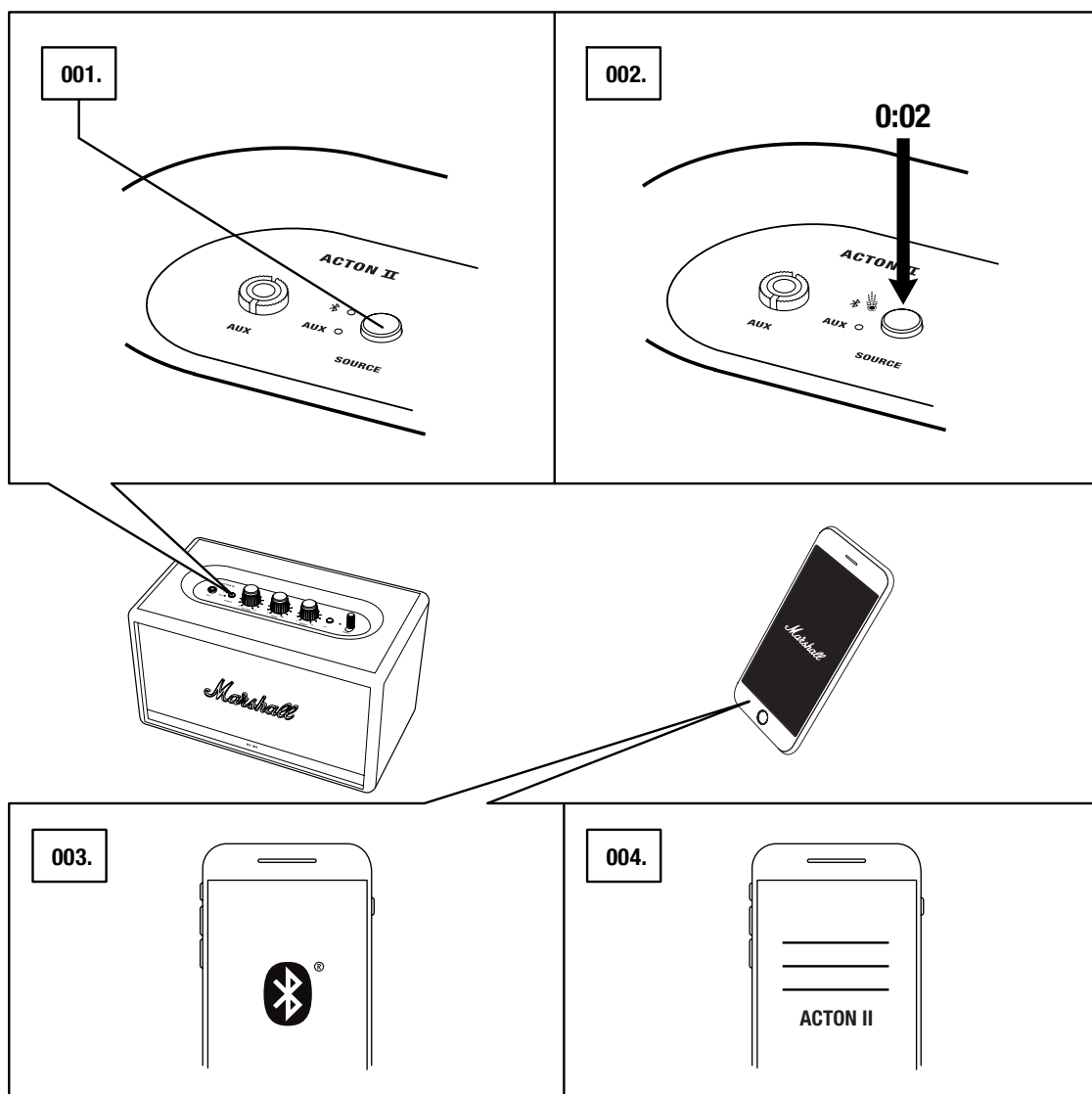


POZOR: PREPRI AJTE SE, DA JE PRED UPORABO ZVO NIKU IN PREDVAJALNIKU GLASBE NASTAVLJENA NA NIZKO RAVEN.

POVEZOVANJE PREKO tehnologije Bluetooth (VZPOSTAVLJANJE POVEZAVE)

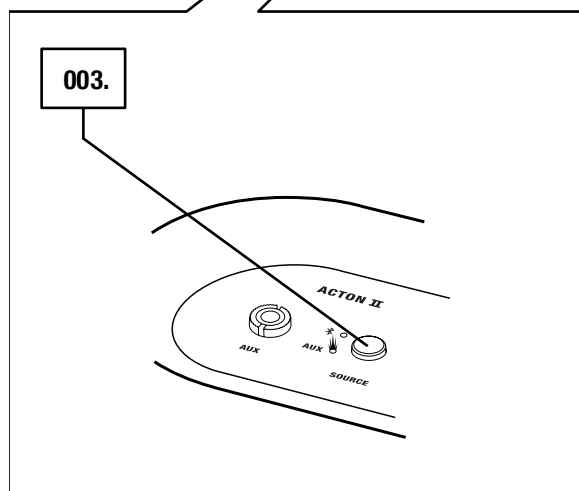
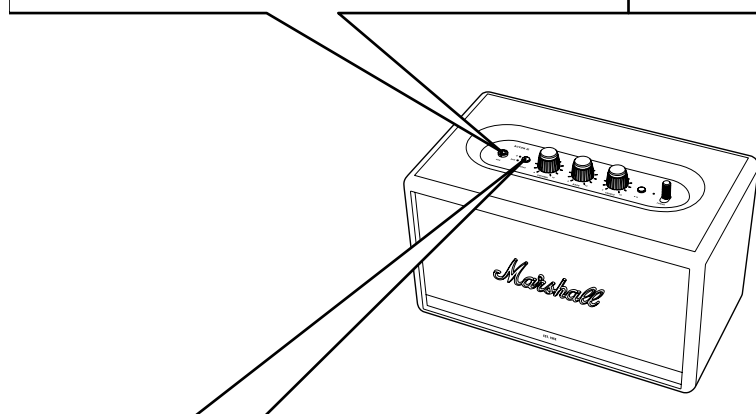
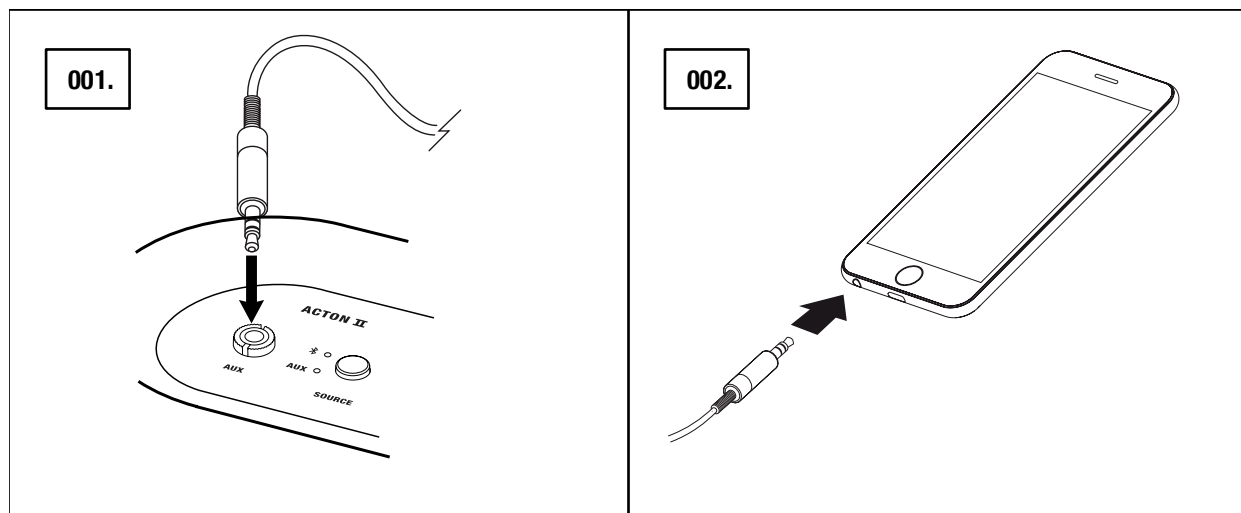
001. IZBERITE Bluetooth KOT VIR. PRITISNITE NA GUMB **SOURCE** ZA PREKLAPLJANJE MED VHODNIMI VIRI.
002. PRITISNITE GUMB **SOURCE** IN GA ZADRŽITE 2 SEKUNDI. INDIKATOR Bluetooth BO ZAČEL UTRIPATI.
003. OMOGOČITE Bluetooth NA VAŠIH NAPRAVAH (NA PAMETNEM TELEFONU, TABLIČNEM RAČUNALNIKU, RAČUNALNIKU).
004. IZBERITE Bluetooth **ACTON II** S SEZNAMA Bluetooth IN SPREJMI TE VZPOSTAVLJANJE POVEZAVE. INDIKATOR Bluetooth NA ZVOČNIKU PRENEHA UTRIPATI IN OSTANE PRIŽGAN, DOKLER SE ENOTI NE POVEŽETA.


ZVOČNIK ACTON II LAHKO SOČASNO POVEŽETE Z DVEMA NAPRAVAMA Bluetooth. PREDVAJANJE S POVEZANE NAPRAVE Bluetooth BO NAPRAVO SAMODEJNO PRIVZELO KOT IZBRANI ZVOČNI VIR. ČE JE BILO V TEM TRENUTKU AKTIVNO TUDI PREDVAJANJE Z DRUGE NAPRAVE Bluetooth, SE JE TO ZAČASNO USTAVILO.



POVEZOVANJE PREKO AUX (POMOŽNEGA) VHODA

001. NA ZGORNJI STRANI ZVOČNIKA PRIKLJUČITE 3,5 mm STEREO VTIČ V VHOD, OZNAČEN **AUX** (POMOŽNI).
002. DRUGI KONEC KABLA POVEŽITE Z AVDIO IZHODOM NA VAŠEM VIRU GLASBE.
003. IZBERITE AUX KOT VIR. PRITISNITE NA GUMB **SOURCE** ZA PREKLAPLJANJE MED VHODNIMI VIRI.

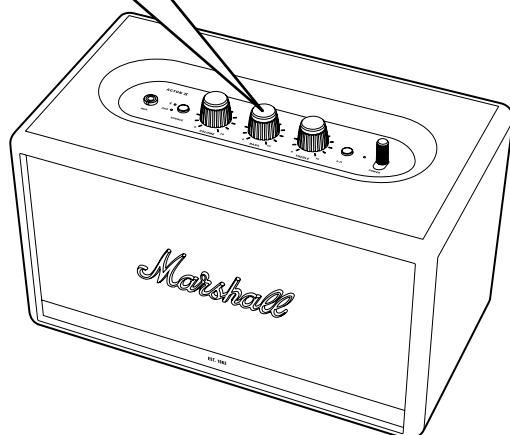
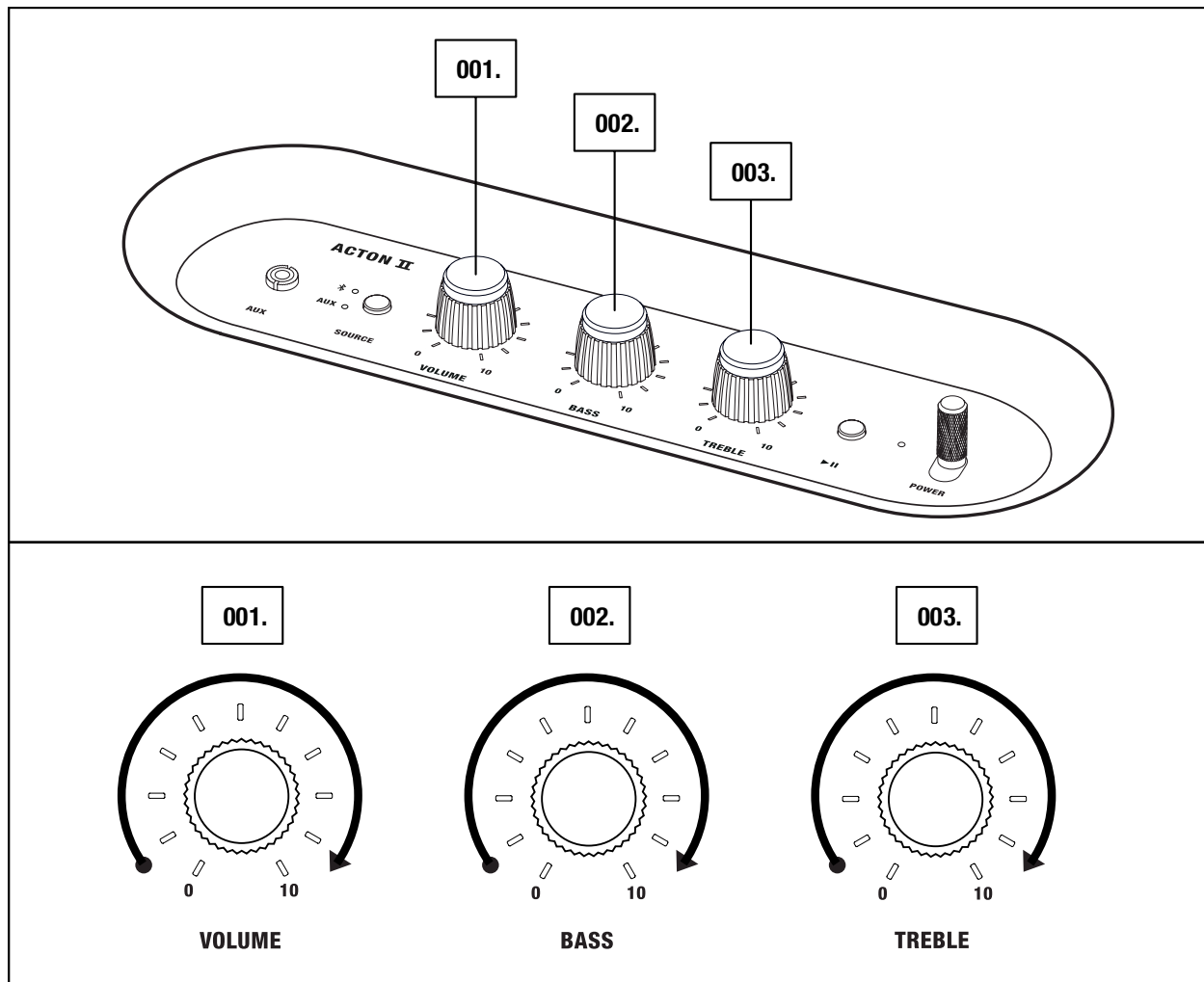


 OPOMBA: ZVO NIK ACTON II NE VKLJU UJE ZVO NIH KABLOV.

PRILAGAJANJE NASTAVITEV GLASNOSTI/NIZKIH TONOV/VISOKIH TONOV

ZVOČNIK ACTON II IMA TRI GUMBE ZA NADZOR ZVOKA.

- 001. GUMB ZA GLASNOST
- 002. GUMB ZA NIZKE TONE (BAS)
- 003. GUMB ZA VISOKE TONE (TREBLE)



OPOMBA: ZVOK LAHKO NASTAVITE
TUDI PREKO APLIKACIJE MARSHALL
BLUETOOTH®.

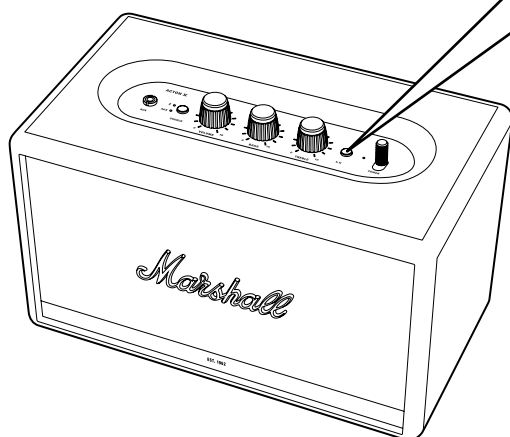
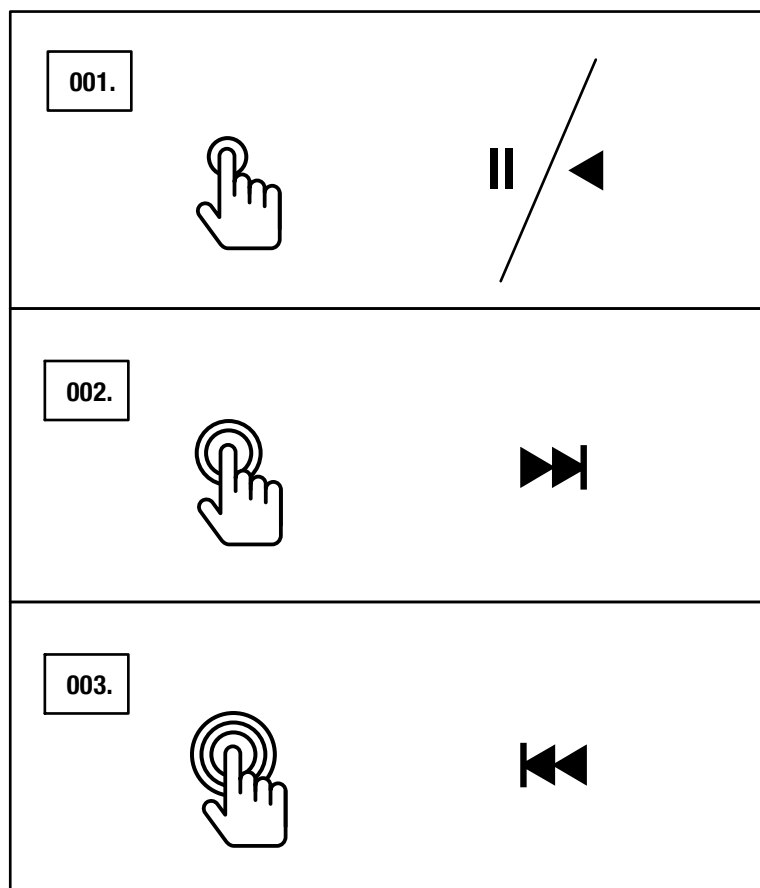
NADZOR PREDVAJANJA/PREMOROV

ZVOČNIK ACTON II IMA GUMB ZA PREDVAJANJE/PREMOR, S KATERIM LAHKO PREDVAJANJE GLASBE NADZORUJETE PREKO POVEZAVE Bluetooth.

001. Z ENIM KLIKOM BODISI PREDVAJAJTE GLASBO ALI ZAČASNO PREKINITE PREDVAJANJE.

002. Z DVOJNIM KLIKOM SKOČITE NAPREJ.

003. S TROJNIM KLIKOM SKOČITE NAZAJ.



OPOMBA: PREDVAJANJE LAHKO NADZORUJETE TUDI IZ APLIKACIJE MARSHALL BLUETOOTH®.

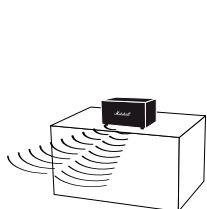
ZVOČNIKI V PARU

DVA ZVOČNIKA ACTON II, STANMORE II ALI WOBURN II STA LAHKO POVEZANA TAKO, DA DELUJETA KOT EN ZVOČNI SISTEM. IZBIRATE LAHKO MED DVEMA NAČINOMA:

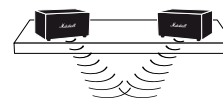
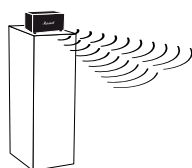
- **AMBIENTALNI NAČIN** - DVA ZVOČNIKA SINHRONIZIRANO PREDVAJATA ISTI ZVOK. VSAK IZMED ZVOČNIKOV PREDVAJA TAKO LEVE KOT DESNE KANALE. TA NAČIN IZBERITE, ČE STA VAŠA ZVOČNIKA V PROSTORU NAMEŠČENA NA RAZLIČNIH VIŠINAH, MESTIH ALI OBRNJENA V NASPROTNI SMERI.
- **STEREO NAČIN** - DVA ZVOČNIKA ENAKE VELIKOSTI STA POVEZANA, DA DELUJETA KOT STEREO PAR, PRI ČEMER PRVI ZVOČNIK PREDVAJA LEVI KANAL, DRUGI PA DESNEGA. TA NAČIN IZBERITE, ČE STA ZVOČNIKA NAMEŠČENA NA ISTI VIŠINI, NA ENAKI RAZDALJI IN STA OBRNJENA V ISTO SMER.

001. ZA ZDRUŽITEV DVEH ZVOČNIKOV ODPRITE APLIKACIJO **MARSHALL BLUETOOTH®** IN PRIKLJUČITE SVOJ ZVOČNIK.

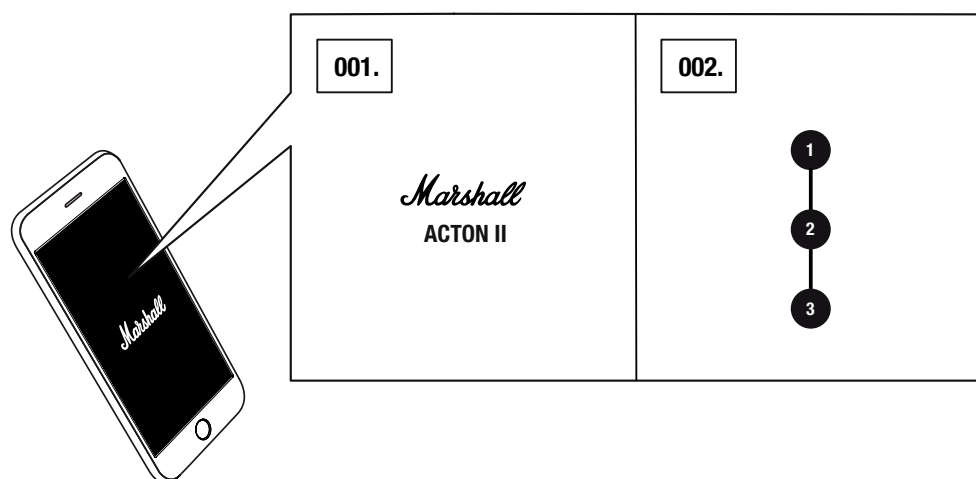
002. POJDITE NA **ZDRUŽI ZVOČNIKE** IN SLEDITE NAVODILOM V APLIKACIJI.



AMBIENT MODE



STEREO MODE

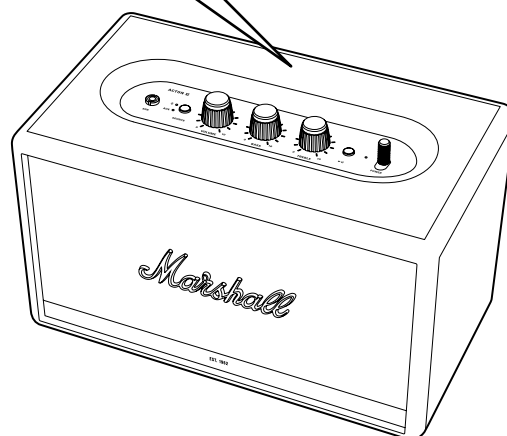
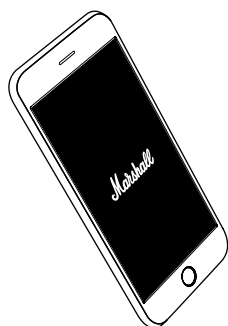
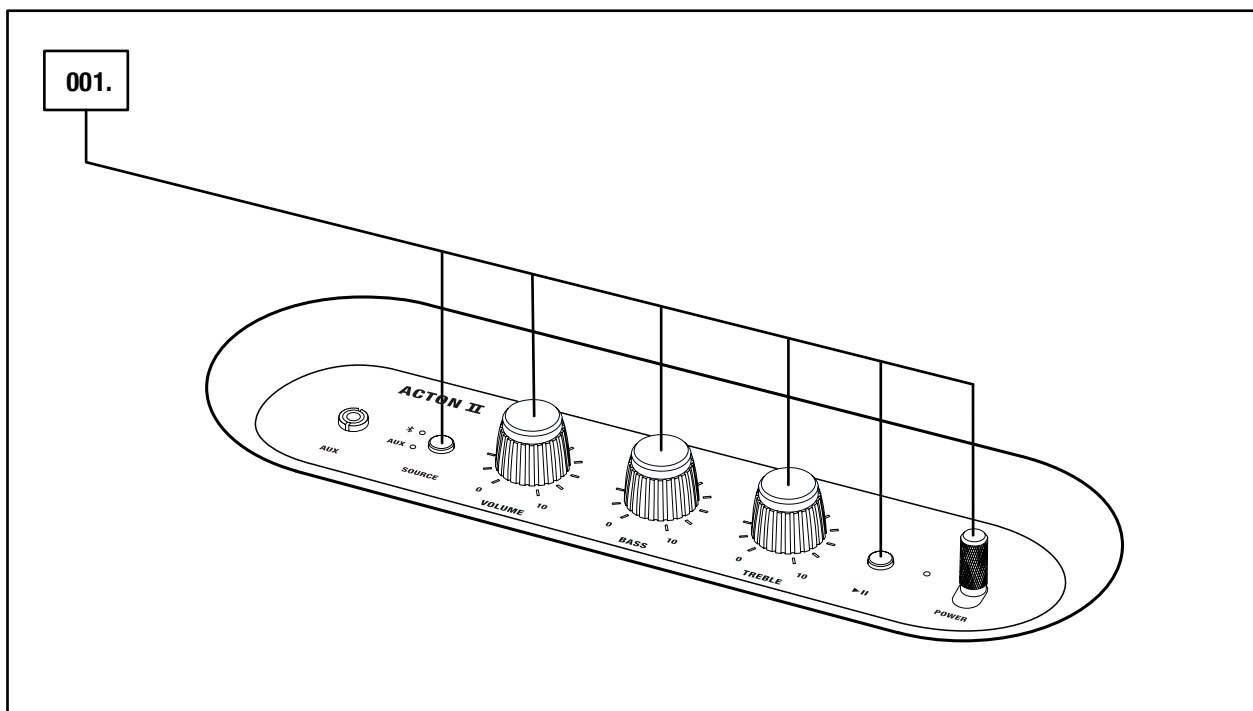


OPOMBA: ZA KAR NAJBOLJŠE DELOVANJE MORA BITI ZVO NA NAPRAVA PREK BluetoothA PRIKLJU ENA LE NA EN ZVO NIK NAENKRAT.

STANJE PRIPRAVLJENOSTI

ČE ZVOČNIKA ACTON II 20 MINUT NE UPORABLJATE, PREIDE V STANJE PRIPRAVLJENOSTI ZA VARČEVANJE Z ENERGIJO. V TEM NAČINU SO VSI INDIKATORJI IZKLJUČENI.

001. DOTAKNITE SE POLJUBNEGA GUMBA ALI STIKALA NA ZGORNJI PLOŠČI, DA ZVOČNIK ZBUDITE IZ STANJA PRIPRAVLJENOSTI.



OPOMBA: ZVOČNIK LAHKO ZBUDITE TUDI PREKO APLIKACIJE MARSHALL BLUETOOTH®.

TEHNIČNI PODATKI

ZVOČNE SPECIFIKACIJE

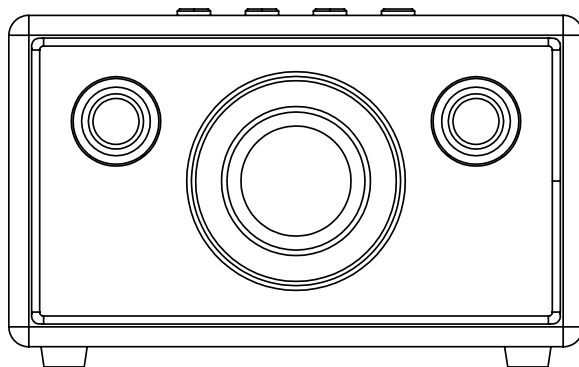
- **STEREO ZVOČNIK Z BAS REFLEKS SISTEMOM**
- **OJAČEVALNIKI DIGITALNEGA RAZREDA D:** 2 x 15 W + 1 x 30 W
- **TWEETERJI:** 2 x ¾" tweeterji v obliki kupole
- **WOOFER:** 1 x 4" woofer
- **KONTROLNIKI NIZKIH IN VISOKIH TONOV**
- **FREKVENČNI ODZIV:** 50–20.000 Hz ± 6 dB
- **NAJVEČJA RAVEN ZVOČNEGA TLAKA:** 98 dB SPL @ 1 m

POVEZLJIVOST

- **Bluetooth®:** Bluetooth 5.0
- **POMOŽNA:** 3,5 mm stereo vtičnica

TEHNIČNI PODATKI

- **NAPAJALNI VHOD:** 100–240 VAC
- **FREKVENCA NAPAJANJA:** 50–60 Hz
- **VELIKOST:** 260 x 160 x 150 mm
- **TEŽA:** 2,85 kg



OPOMBA: SPREDNJA STRAN ZVO NIKA NI SNEMLJIVA. TA ILUSTRACIJA PRIKAŽUJE NOTRANJO POSTAVITEV ZVO NIKA. NE POSKUŠAJTE ODSTRANITI MREŽICE, SAJ LAHKO POŠKODUJETE ZVO NIK.

ODPRAVLJANJE TEŽAV

TEŽAVA	VZROK	UKREP
ZVOČNIK ACTON II SE NE PRIŽGE	Zvočnik ni priključen na omrežno napetost.	Priključite napajalni kabel na zvočnik Acton II in na delujočo vtičnico v steni. Potegnite ročico za vklop/izklop proti sprednji strani zvočnika in jo zadržite, dokler se zaslišite zvoka in se ne prižgejo kazalniki.
ZVOKA SE NE SLIŠI ALI PA JE PREVEČ TIH	Izbrali ste napačen zvočni vir.	Prepričajte se, da je naprava povezana z zvočnikom Acton II.
	Glasnost je nastavljena prenizko, bodisi na viru zvoka ali na zvočniku.	Nekoliko povišajte glasnost na viru zvoka ali na zvočniku.
ZVOČNIKA NI MOGOČE POVEZATI Z Bluetooth NAPRAVO	Bluetooth ni omogočen na vaših napravah (na pametnem telefonu, tabličnem računalniku, računalniku).	Aktivirajte Bluetooth na vaši napravi.
	Z zvočnikom sta povezani že dve napravi.	Prekinite povezavo z eno od Bluetooth naprav, preden priključite zvočnik.
	Zvočnik ni v povezovalnem načinu.	Pritisnite in 3 sekunde zadržite Bluetooth gumb, da lahko naprava zazna zvočnik.
ZVOČNIK SE NE ODZIVA	Prišlo je do težave s programsko opremo.	Izklopite vtič zvočnika iz stenske vtičnice, počakajte 15 sekund in ga ponovno vklopite.

ODPRAVLJANJE TEŽAV

TEŽAVA	VZROK	UKREP
Bluetooth POVEZAVA SE PREKINJA	Razdalja med Bluetooth napravama je prevelika ali pa povezavo motijo ovire.	Napravi med seboj približajte, da je med njima največ 10 metrov, in se prepričajte, da med njima ni ovir, kot so zidovi in vrata.
	Zvočnik Acton II obdaja močno električno polje.	Naprave, kot so mikrovalovne pečice, brezžični omrežni adapterji, fluorescentne svetilke in plinski gorilniki uporabljajo isto frekvenčno območje kot Bluetooth naprava. To lahko povzroča električne motnje.
SLIŠATI JE PRASKETANJE	Ojačevalec hrešči (kliping), ker je brez izhodne moči.	Znižajte glasnost na viru zvoka.
		Znižajte glasnost ali nizke tone na zvočniku Acton II.
ZVOK JE POPAČEN	Glasnost na viru zvoka je nastavljena previsoko.	Znižajte glasnost predvajanja na viru zvoka.
	Kakovost zvočnega pretakanja ali zvočne datoteke je nizka.	Poskusite z drugo zvočno datoteko ali prevajalnikom glasbe.
	Glasnost na zvočniku Acton II je previsoka.	Znižajte glasnost na zvočniku.
	Na zvočniku so toni prenizki/previsoki.	Znižajte nastavitve za nizke/visoke tone na zvočniku.

ODPRAVLJANJE TEŽAV

TEŽAVA

VZROK

UKREP

NEENAKOMERNO DELOVANJE	Motnje zaradi druge elektronske naprave.	Zvočnik Acton II premaknite drugam.
		Izklopite ali umaknite elektronsko napravo, ki povzroča motnje.



OPOMBE:

BLUETOOTH NAPRAVA LAHKO V NASLEDNJIH PRIMERIH, ODVISNO OD UPORABE, POVZROČI ZVOČNE ALI TEHNIČNE NAPAKE:

- KO JE DOLOČEN DEL TELES V STIKU S PREJEMNIM/ODDAJNIM SISTEMOM ZA BLUETOOTH NAPRAVO ALI ZVOČNIK ACTON II.
- ELEKTRIČNE SPREMEMBE ZARADI OVIR, KOT SO ZIDOVI, KOTI, ITD.
- IZPOSTAVLJENOST ELEKTRIČNIM PREKINITVAM ZARADI NAPRAV V ISTEM FREKVENČNEM PASU, NPR. MEDICINSKE OPREME, MIKROVALOVNIH PEČIC IN BREŽŽIČNIH OMREŽIJ.

BREŽŽIČNA NAPRAVA LAHKO MED UPORABO POVZROČI ELEKTRIČNE PREKINITVE.

WWW.MARSHALLHEADPHONES.COM