

Marshall

KILBURN II - PORTABLE STEREO LOUDSPEAKER

РЪКОВОДСТВО ЗА ПОТРЕБИТЕЛЯ

LEGAL & TRADEMARK NOTICE

- Design of device and packaging are intellectual properties of Zound Industries International AB and Marshall Amplification Plc. © All Rights Reserved. Zound Industries International AB is hereinafter referred to as “Zound Industries” or “manufacturer”.
- MARSHALL, Marshall Amps, their respective logos, “Marshall” and “Marshall” trade dress are trademarks and intellectual property of Marshall Amplification Plc and may not be used without permission. Permission granted to Zound Industries.
- Qualcomm aptX is a product of Qualcomm Technologies International, Ltd. Qualcomm is a trademark of Qualcomm Incorporated, registered in the United States and other countries, used with permission. aptX is a trademark of Qualcomm Technologies International, Ltd., registered in the United States and other countries, used with permission.
- The Bluetooth® wordmark and logos are registered trademarks owned by the Bluetooth SIG, Inc. and any use of such marks by Zound Industries is under license.
- All other trademarks are the property of their respective owners and may not be used without permission.
- For more legal information related to this product and to its use in your specific region, and for more detailed information about Zound Industries and partner & license information, please visit the website: www.marshallheadphones.com. The user is recommended to visit the website regularly for up-to-date information.

Zound Industries International AB, Centralplan 15, 111 20 Stockholm, Sweden

DISCLAIMER

For use with mobile devices using 3.5 mm plug unprotected two-way standard.

Stated play time is calculated using random selection of music, played at medium volume.

The information contained herein is correct at the time of publication, with reservation for editorial errors. Compatibility with future versions of this product is not guaranteed.

БЪЛГАРСКИ ЕЗИК

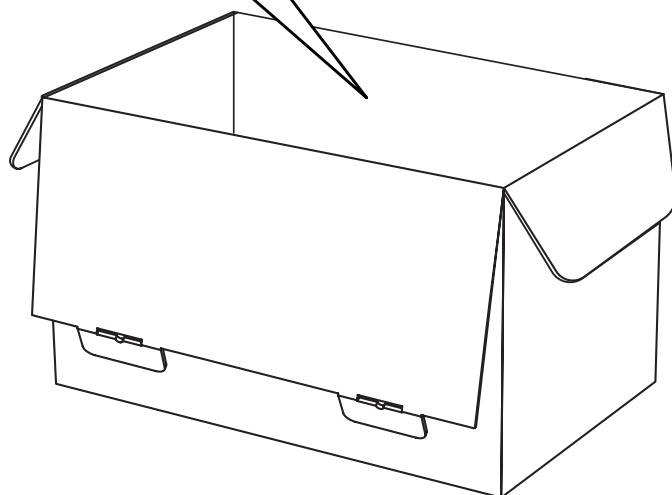
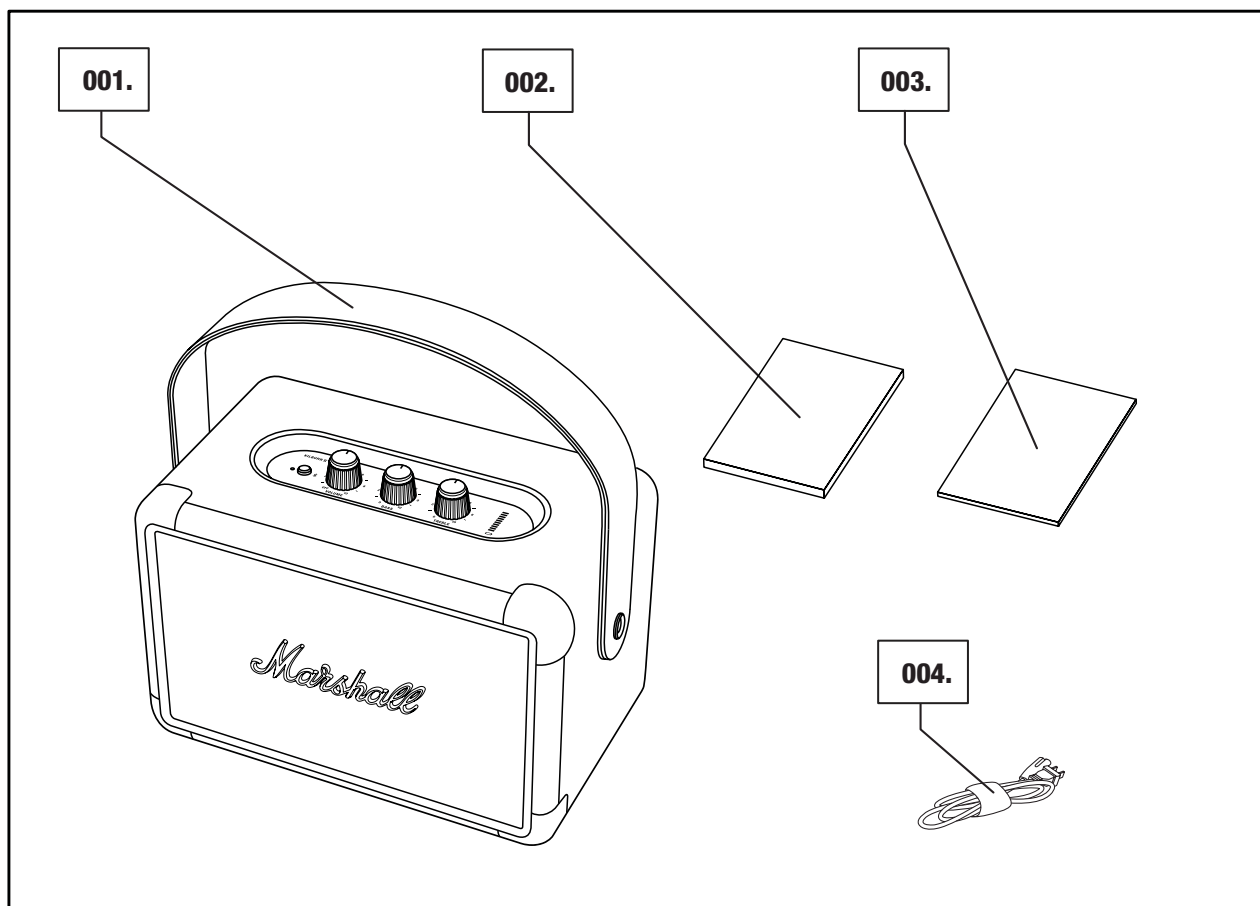
РАЗДЕЛИ

СТРАНИЦА

- 002. LEGAL & TRADEMARK NOTICE
- 002. DISCLAIMER
- 004. СЪДЪРЖАНИЕ НА КУТИЯТА
- 005. ОБЩО ОПИСАНИЕ
- 007. ЗАРЕЖДАНЕ НА ВЪТРЕШНАТА БАТЕРИЯ
- 008. ВКЛЮЧВАНЕ/ИЗКЛЮЧВАНЕ НА KILBURN II
- 009. МНОГО НАЧИНИ ЗА СВЪРЗВАНЕ
- 010. СВЪРЗВАНЕ ЧРЕЗ BLUETOOTH (СДВОЯВАНЕ)
- 011. СВЪРЗВАНЕ ЧРЕЗ AUX ВХОД
- 012. ИНДИКАТОР ЗА НИВО НА БАТЕРИЯТА
- 013. РЕГУЛИРАНЕ НА СИЛАТА НА ЗВУКА/БАСИТЕ/ВИСОКИТЕ ЧЕСТОТИ
- 014. РЕЖИМ НА ГОТОВНОСТ
- 015. ТЕХНИЧЕСКА ИНФОРМАЦИЯ
- 016. ОТСТРАНЯВАНЕ НА ПРОБЛЕМИ

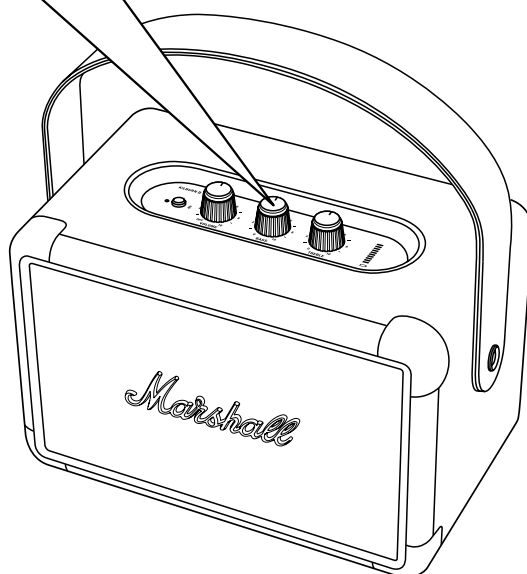
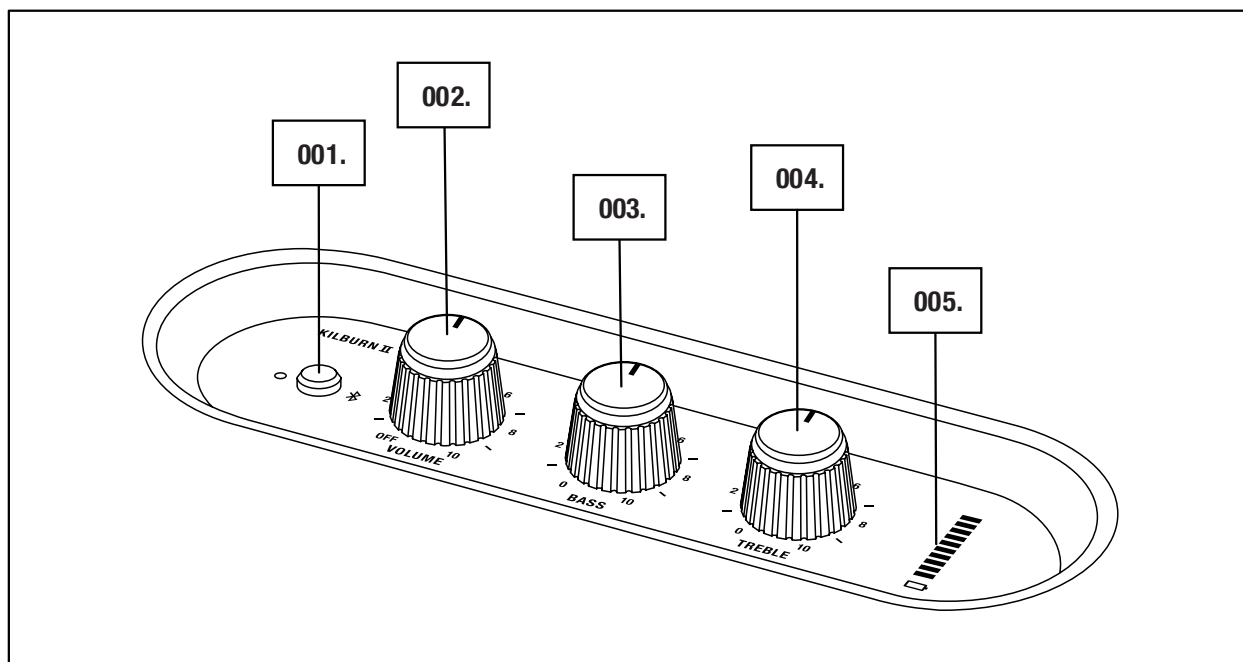
СЪДЪРЖАНИЕ НА КУТИЯТА

- 001. Marshall Kilburn II преносим стерео високоговорител
- 002. Ръководство за бърз старт
- 003. Важни инструкции за безопасност
- 004. Захранващ кабел



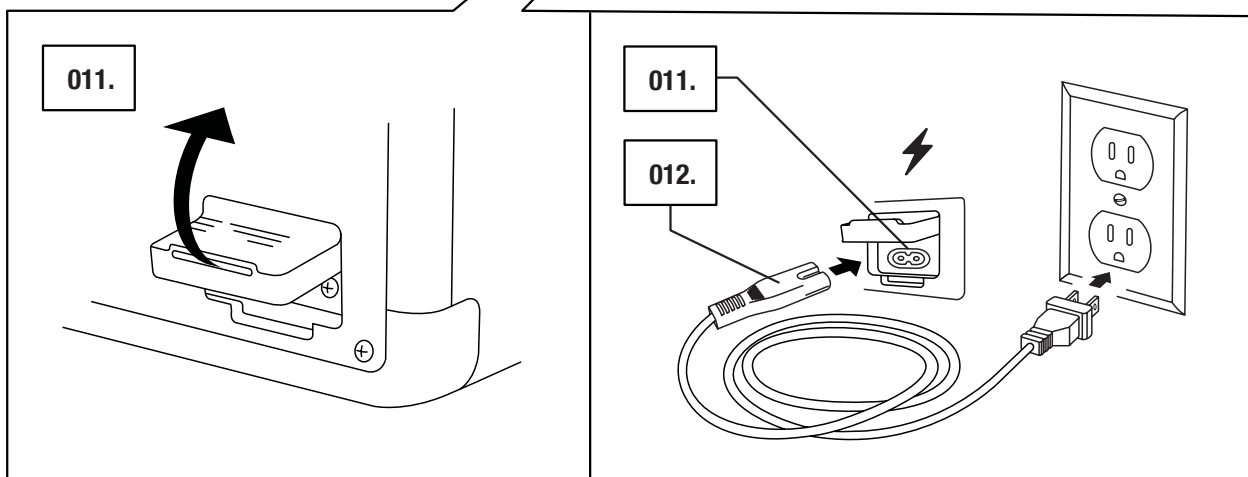
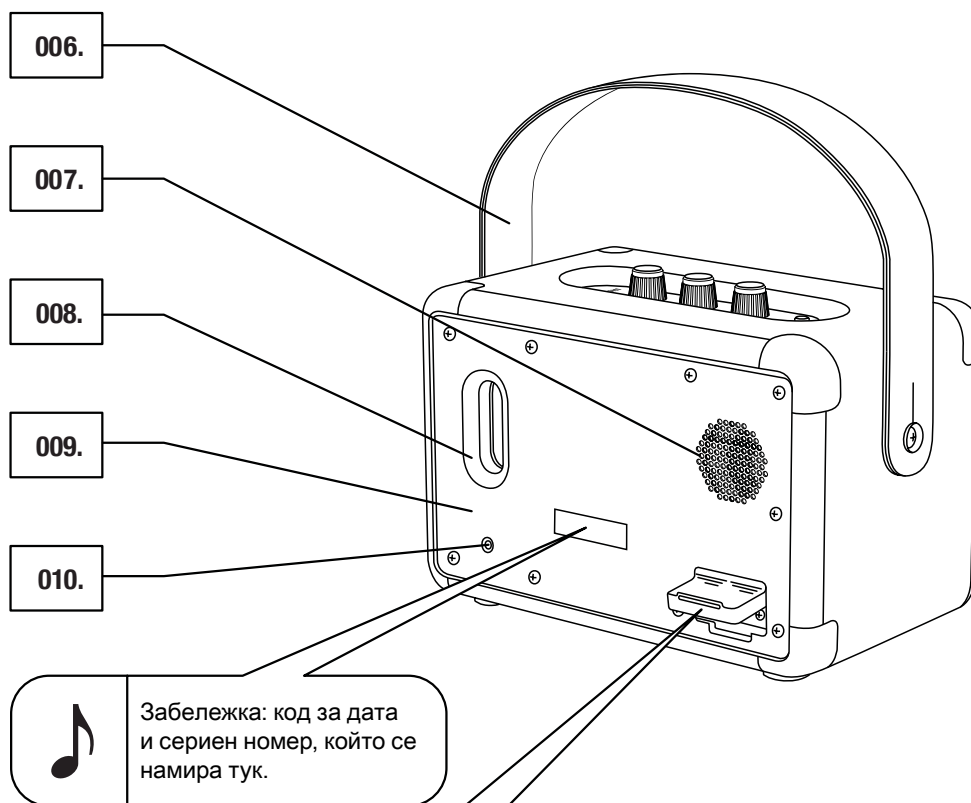
ОБЩО ОПИСАНИЕ

- 001. Бутон Bluetooth
- 002. Копче за захранване/сила на звука
- 003. Копче за басите
- 004. Копче за високи честоти
- 005. Индикатор за ниво на батерията



ОБЩОТО ОПИСАНИЕ ПРОДЪЛЖАВА

- 006. Подвижен ремък за пренасяне
- 007. Заден драйвер
- 008. Порт за басове
- 009. Пластина на задната част
- 010. Аух вход за 3,5 mm жак
- 011. Захранващ жак
- 012. Захранващ кабел

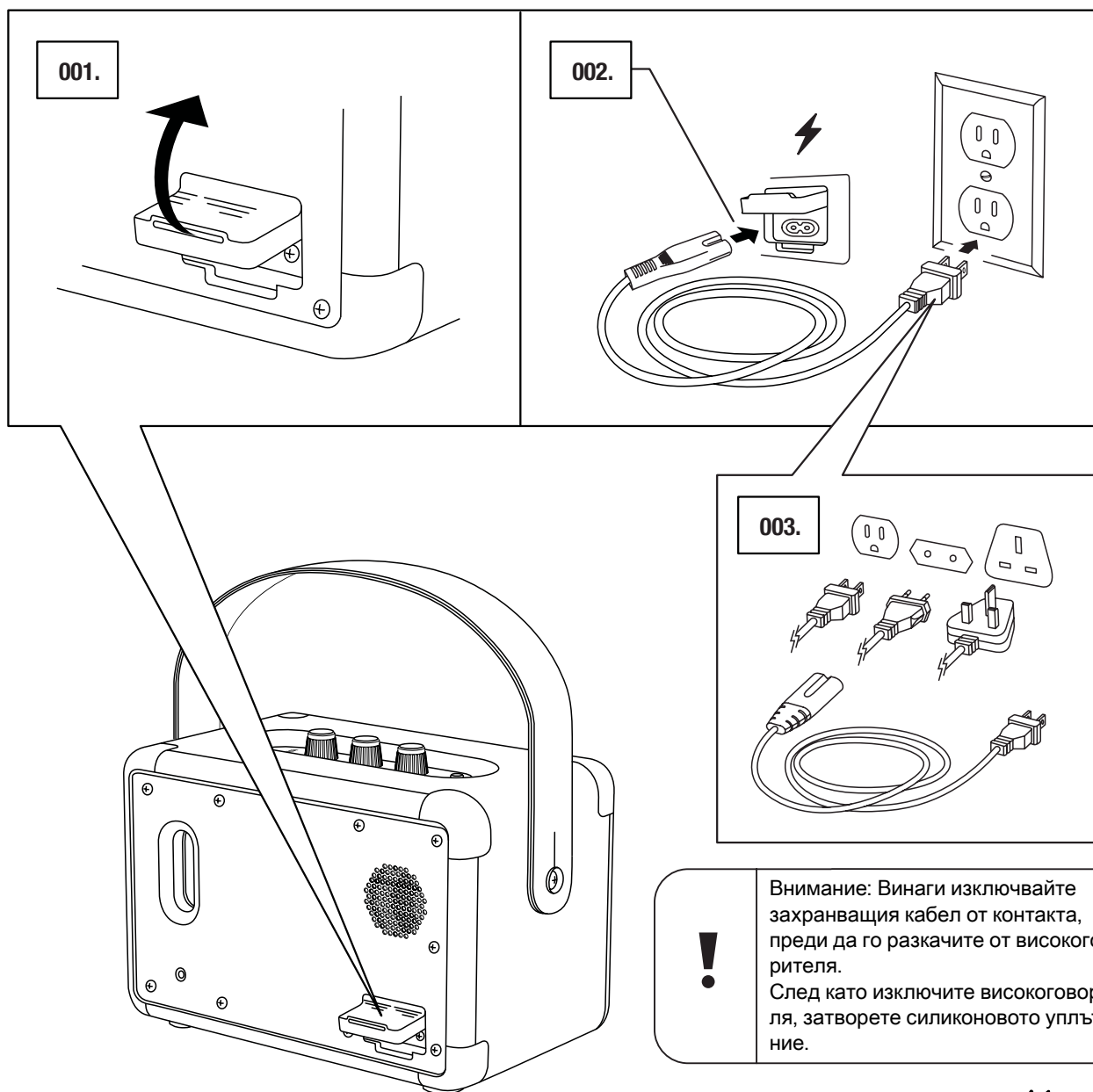


ЗАРЕЖДАНЕ НА ВЪТРЕШНАТА БАТЕРИЯ

Важно: Винаги се уверявайте, че захранващият кабел, жакът и високоговорителят са съвместими с мрежовото и захранващото напрежение.

Kilburn II е оборудван с вътрешна батерия с време за възпроизвеждане повече от 20 часа при средна сила на звука. Зареждането на батерията от празна до пълно зареждане отнема приблизително 2,5 часа.

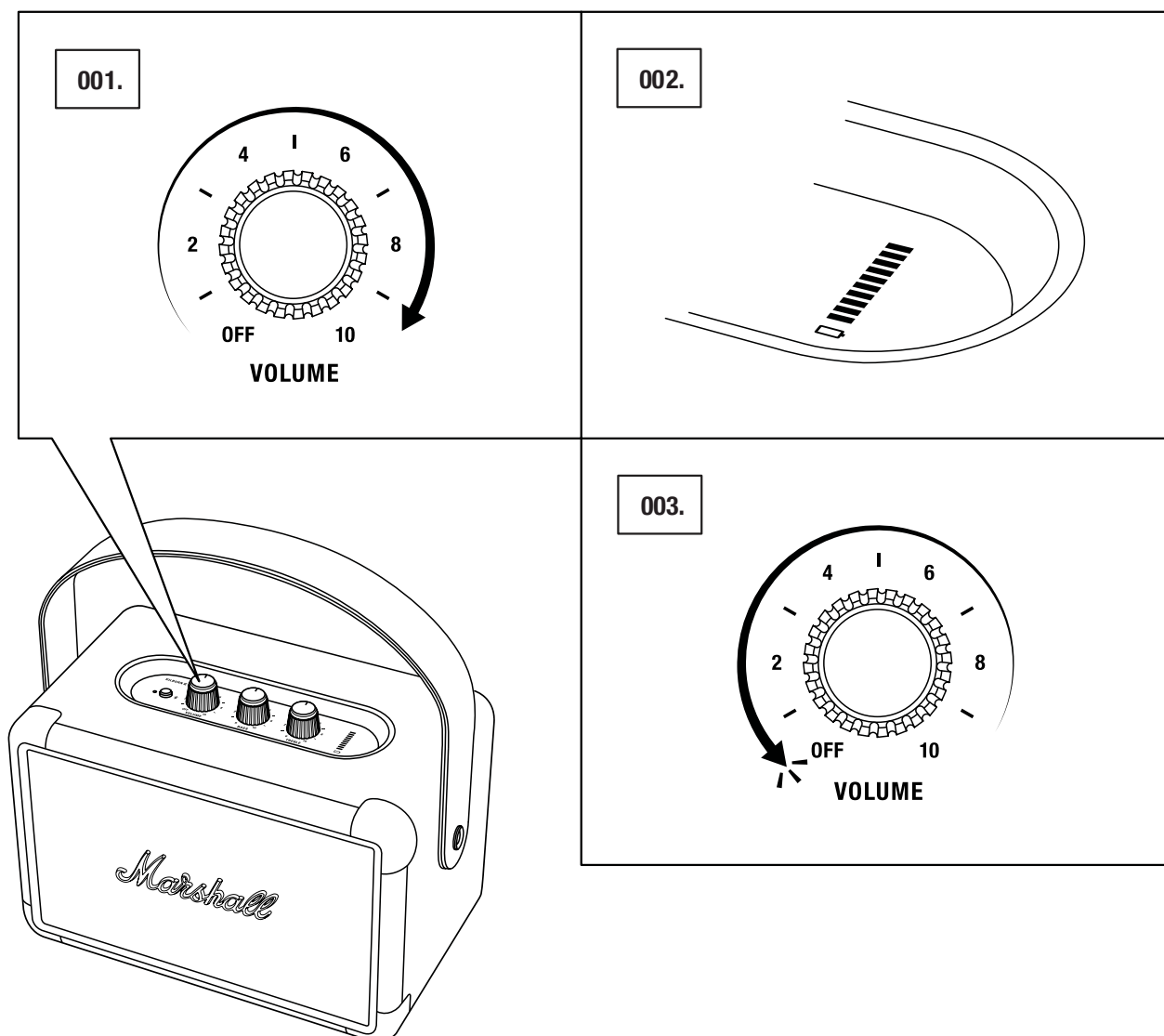
001. Внимателно издърпайте силиконовото уплътнение на гърба на високоговорителя.
002. Свържете захранващия кабел със захранващия жак на високоговорителя.
003. Включете захранващия жак в контакта. Зареждането на батерията се показва на индикатора за нивото на батерията.



ВКЛЮЧВАНЕ/ИЗКЛЮЧВАНЕ НА KILBURN II

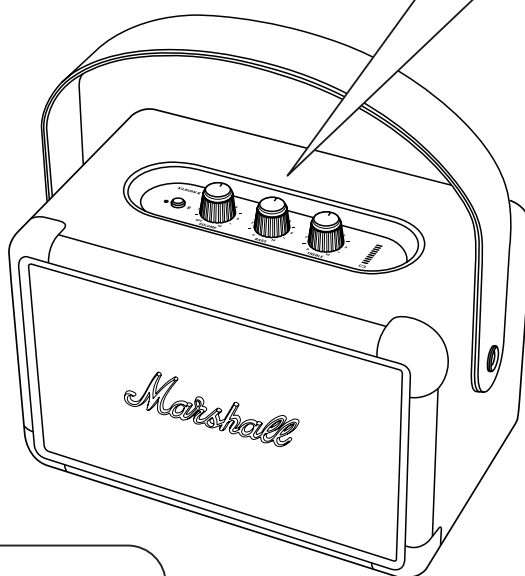
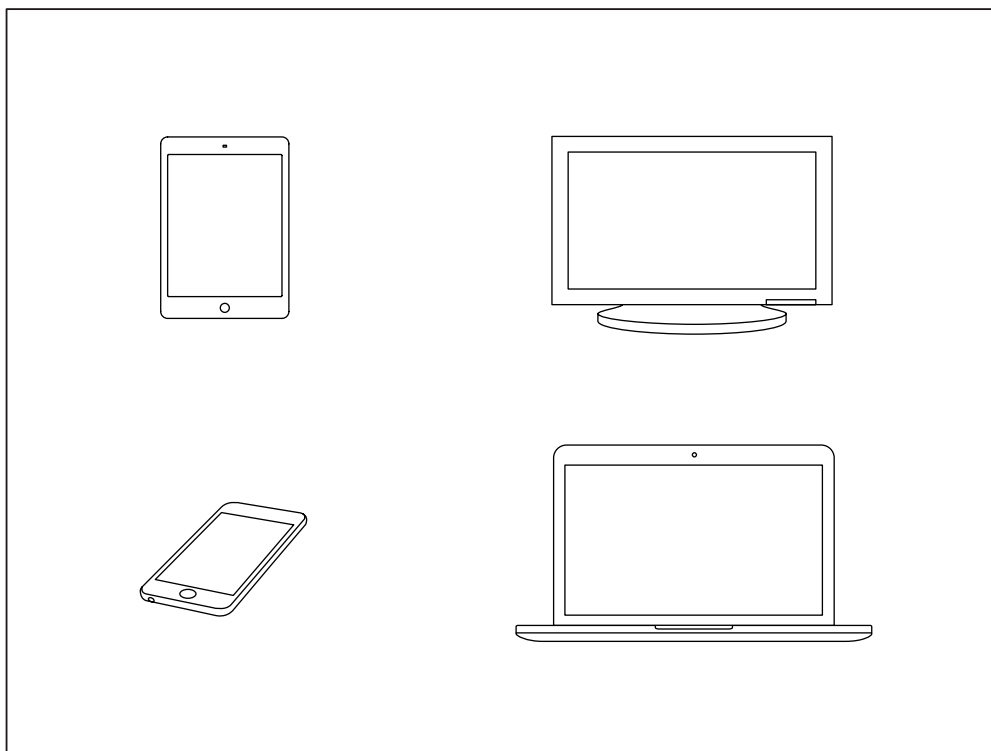
Копчето за сила на звука се удвоява като копче за включване/изключване.

001. Завъртете копчето за сила на звука по посока на часовниковата стрелка до желаната сила на звука и високоговорителят се включва.
002. Индикаторът за нивото на батерията показва зареждането на батерията.
003. Завъртете копчето за сила на звука напълно обратно на часовниковата стрелка, докато чуete щракване, за да изключите високоговорителя.
004. Всички индикатори се изключват.



МНОГО НАЧИНИ ЗА СВЪРЗВАНЕ

Съществуват много начини да се свържете с Kilburn II. Връзката може да бъде безжична чрез Bluetooth или чрез използване на кабел с 3,5 mm стерео жак.

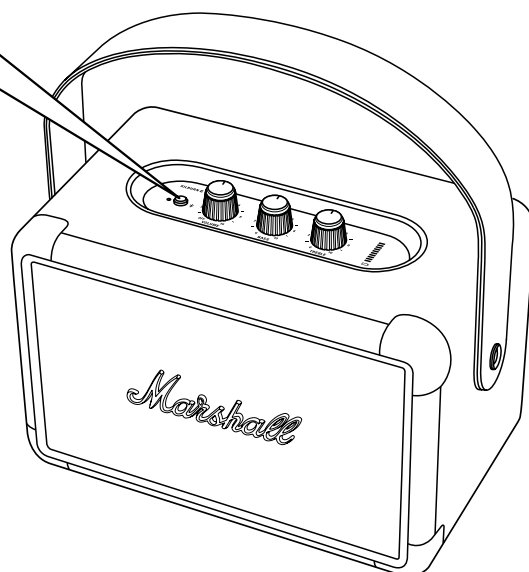
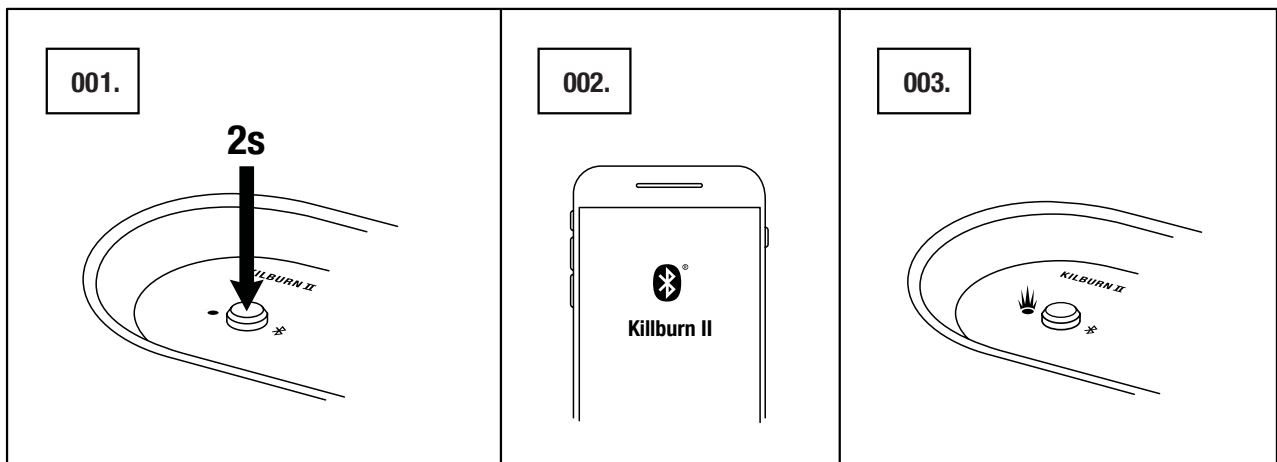


Внимание: Преди да използвате високоговорителя, уверете се, че силата на звука е ниска както на високоговорителя, така и на музикалния плейър.

СВЪРЗВАНЕ ЧРЕЗ Bluetooth (СДВОЯВАНЕ)

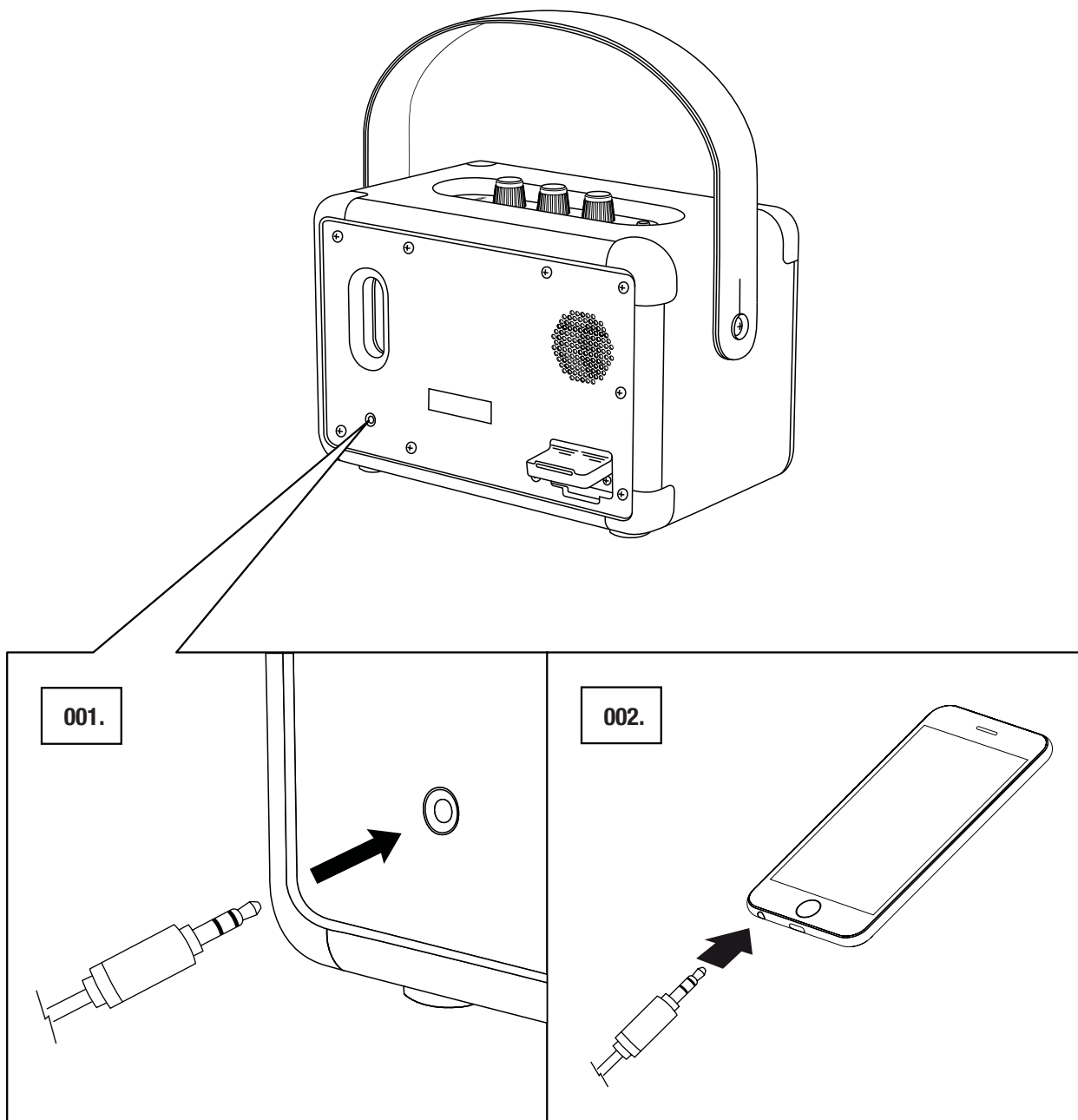
001. Натиснете и задръжте бутона Bluetooth за 2 секунди.
Bluetooth индикаторът започне да премигва.
002. Активирайте Bluetooth на Вашето устройство (смартфон, таблет, компютър).
003. Изберете BluetoothKilburn II от Bluetooth списъка и приемете сдвояване.
Bluetooth индикаторът на високоговорителя се включва за постоянно, когато устройствата са свързани.
004. Натиснете възпроизвеждане на Вашето аудио устройство.

Kilburn II може да се свърже с две Bluetooth устройства едновременно. Възпроизвеждането на свързано Bluetooth устройство ще го превърне в избрания източник на звук. Ако второ Bluetooth устройството работи по това време, то е поставено на пауза.



СВЪРЗВАНЕ ЧРЕЗ AUX ВХОД

001. Свържете 3,5 mm стерео жак с входа, означен с AUX на гърба на високоговорителя.
002. Свържете другия край на кабела с аудио изхода на Вашия музикален плейър.
003. Натиснете възпроизвеждане на Вашето аудио устройство.

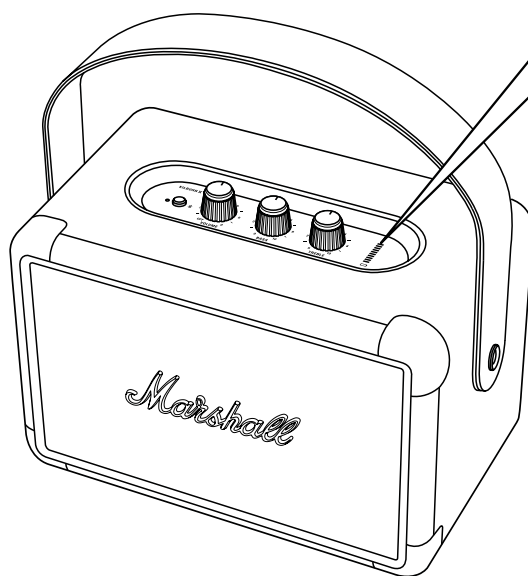
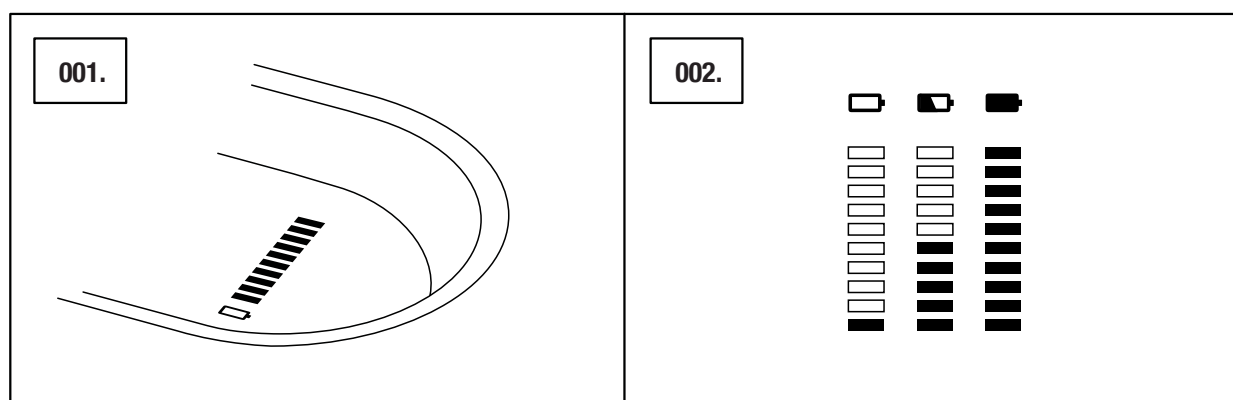


Забележка: Аудио кабелите не са включени в Kilburn II.

ИНДИКАТОР ЗА НИВО НА БАТЕРИЯТА

Индикаторът за нивото на батерията показва зареждането на батерията на Kilburn II. Индикаторът е затъмнен по време на нормална работа, за да се спести енергия от батерията. Ако завъртите някое копче, индикаторът светва.

При зареждане на батерията, индикаторът показва зареждането на батерията с увеличаваща се анимация.



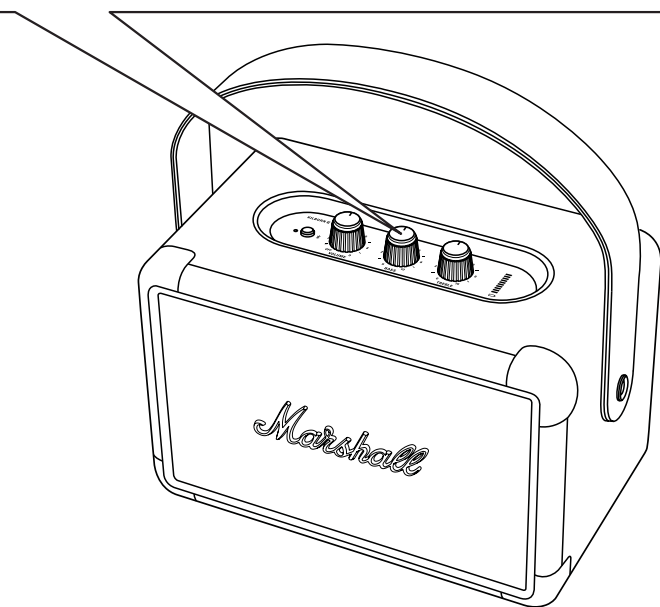
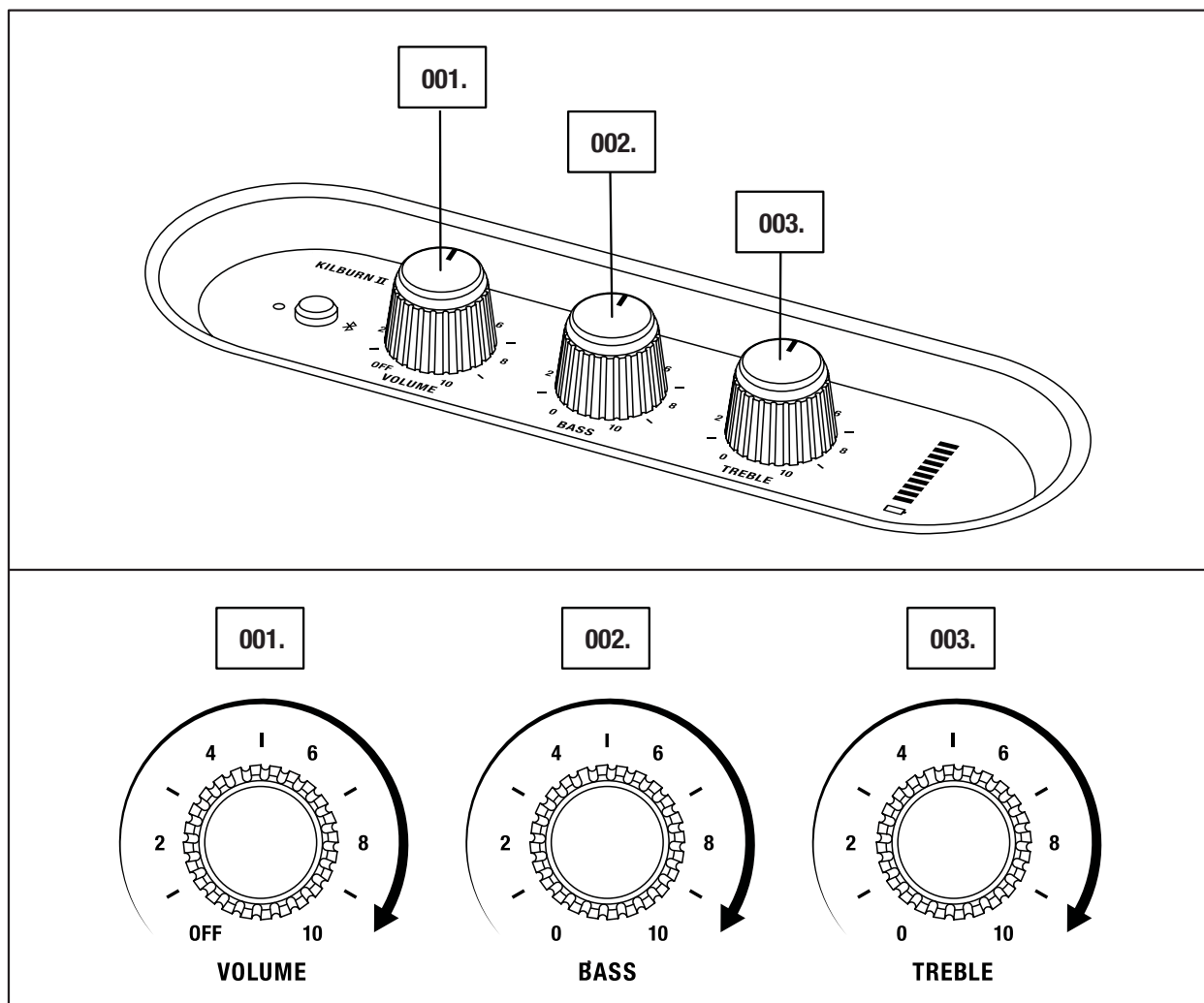
РЕГУЛИРАНЕ НА СИЛАТА НА ЗВУКА/БАСИТЕ/ ВИСОКИТЕ ЧЕСТОТИ


Kilburn II има три копчета за регулиране на звука.

001. Копче за силата на звука

002. Копче за басите

003. Копче за високите честоти

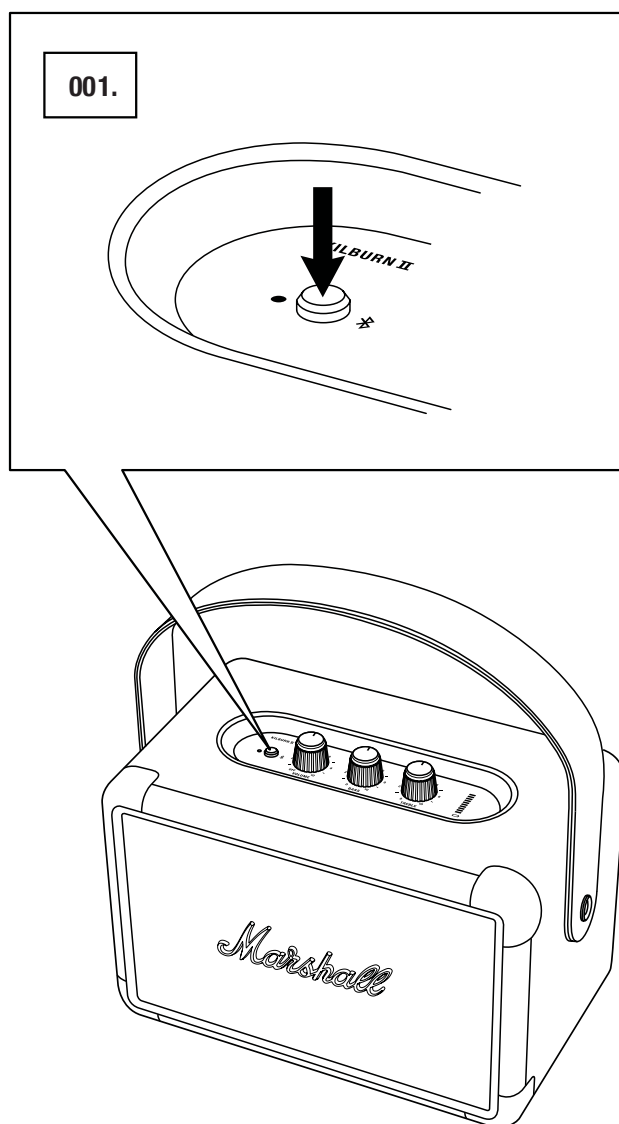



 Забележка: Бутонът за сила на звука е също така и превключвателят за включване/изключване.

РЕЖИМ НА ГОТОВНОСТ

Ако Kilburn II остава неизползван в продължение на 10 минути, високоговорителят запазва заряда на батерията, като влиза в режим на готовност. В този режим всички индикатори са изключени и високоговорителят не отговаря на Bluetooth връзката.

001. Натиснете бутона Bluetooth, за да изведете високоговорителя от режим на готовност.



 Забележка: Вътрешната батерия може да се зарежда в режим на готовност.

ТЕХНИЧЕСКА ИНФОРМАЦИЯ

СПЕЦИФИКАЦИЯ НА ЗВУКА

- Портативен стерео високоговорител с бас-рефлекс система
- Цифров усилвател клас D: 2 X 8 W + 1 X 20 W
- Високоговорители за високи честоти: 2 X 20 mm куполни високоговорители за високи честоти
- Високоговорител за ниски честоти: 1 X 4" високоговорител за ниски честоти
- Контроли за тона на басите и високите честоти
- Честотна характеристика: 52–20 000 Hz \pm 6 dB
- Максимално ниво на звуково налягане: 100,4 dB SPL @ 1 m

СВЪРЗАНОСТ

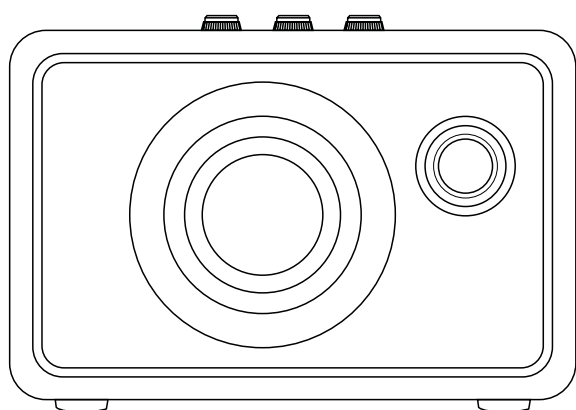
- Bluetooth®: Bluetooth 5.0 с Qualcomm aptX™
- AUX: 3,5 mm стерео жак

ТЕХНИЧЕСКА ИНФОРМАЦИЯ

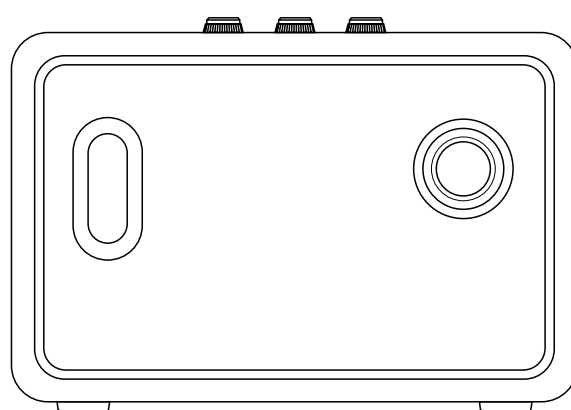
- Захранващо напрежение на мрежата: 100–240 V~
- Честота на мрежата: 50–60 Hz
- Размер: 243 X 162 X 140 mm
- Тегло: 2,5 kg

БАТЕРИЯ

- Тип батерия: Вградена, презареждаща се литиево-йонна батерия
- Време за игра: 20+ часа
- Време за зареждане: 2,5 часа



FRONT



BACK



Забележка: Предната част не е подвижна. Тази илюстрация има за цел да покаже разположението на вътрешните високоговорители. Не правете опити да махнете предната мембрана поради риск от повреда на Вашия високоговорител.

ОТСТРАНЯВАНЕ НА ПРОБЛЕМИ

ПРОБЛЕМ	ПРИЧИНА	ДЕЙСТВИЕ
Kilburn II не се включва.	Батерията няма заряд.	Свържете захранващия кабел с Kilburn II и работещ контакт за променлив ток.
Няма звук	Избиран е грешен източник на звук.	Уверете се, че устройството е свързано с Kilburn II. Проверете дали няма друго свързано устройство, което да работи.
	Силата на звука е твърде ниска или при източника на звука, или на високоговорителя.	Леко увеличете силата на звука на източника на звука или високоговорителя.
Не може да се свърже или да се сдвои с Bluetooth устройство	Bluetooth не е активиран на Вашето устройство (смартфон, таблет, компютър).	Активирайте Bluetooth на устройството си.
	С високоговорителите вече са свързани две устройства.	Изключете едно от свързаните устройства с Bluetooth, преди да се свържете с високоговорителя.
	Високоговорителят не е в режим на сдвояване.	Натиснете и задръжте бутона Bluetooth за 3 секунди, за да направите говорителя откриваем от устройството.
	Вашето устройство Ви подканва да въведете ПИН код.	В повечето случаи не е необходим ПИН код (парола). Ако се изисква ПИН код, използвайте ПИН код 0000 .

ОТСТРАНЯВАНЕ НА ПРОБЛЕМИ

ПРОБЛЕМ	ПРИЧИНА	ДЕЙСТВИЕ
Говорителят не отговаря	Възникна проблем със софтуера.	Изключете щепсела на високоговорителя от контакта, изчакайте 15 секунди, след което го включете отново.
Bluetooth връзката изчезва	Двете Bluetooth устройства са твърде отдалечени или връзката е засегната поради препятствия.	Преместете устройствата по-близо, така че да са на разстояние до 10 метра и да няма препятствия между тях, като стени или врати.
	Има силно електрическо поле, заобикалящо Kilburn II.	Предмети, като микровълнови фурни, адаптери за безжична мрежа, флуоресцентни лампи и газови печки използват същия честотен обхват като Bluetooth устройството. Това може да доведе до електрически смущения.
Налице е пукащ звук	Усилвателят ограничава сигнала, тъй като е останал без изходна мощност.	Намалете силата на звука от източника на звука.
		Намалете силата на звука или басите на Kilburn II.

ОТСТРАНЯВАНЕ НА ПРОБЛЕМИ

ПРОБЛЕМ	ПРИЧИНА	ДЕЙСТВИЕ
Звукът е изкривен	Силата на звука е твърде висока от източника на звука.	Намалете силата на звука при възпроизвеждане от източника на звук.
	Аудио потокът или звуковият файл е с лошо качество.	Опитайте друг звуков файл или музикален плейър.
	Силата на звука е твърде висока на Kilburn II.	Намалете силата на звука на високоговорителя.
	Прекалено много бас/високи честоти на високоговорителя.	Намалете басите/високите честоти на високоговорителя.
Неефективна работа	Интерференция от друго електронно устройство.	Преместете Kilburn II на друго място.
		Изключете или преместете смущаващото електронно устройство.



Забележки: Bluetooth устройството може да причини звукови или технически неизправности в зависимост от употребата в следните случаи:

- Когато част от тялото е в контакт с приемащата/предавателната система за Bluetooth устройството или Kilburn II.
- Електрически вариации поради препятствия под формата на стени, ъгли и др.
- Излагане на електрически смущения от устройства в същата честотна лента, например медицинско оборудване, микровълнови фурни и безжични мрежи.

Това безжично устройство може да доведе до електрически смущения по време на употреба.

WWW.MARSHALLHEADPHONES.COM