

Marshall

KILBURN II - PORTABLE STEREO LOUDSPEAKER

KASUTUSJUHEND

LEGAL & TRADEMARK NOTICE

- Design of device and packaging are intellectual properties of Zound Industries International AB and Marshall Amplification Plc. © All Rights Reserved. Zound Industries International AB is hereinafter referred to as “Zound Industries” or “manufacturer”.
- MARSHALL, Marshall Amps, their respective logos, “Marshall” and “Marshall” trade dress are trademarks and intellectual property of Marshall Amplification Plc and may not be used without permission. Permission granted to Zound Industries.
- Qualcomm aptX is a product of Qualcomm Technologies International, Ltd. Qualcomm is a trademark of Qualcomm Incorporated, registered in the United States and other countries, used with permission. aptX is a trademark of Qualcomm Technologies International, Ltd., registered in the United States and other countries, used with permission.
- The Bluetooth® wordmark and logos are registered trademarks owned by the Bluetooth SIG, Inc. and any use of such marks by Zound Industries is under license.
- All other trademarks are the property of their respective owners and may not be used without permission.
- For more legal information related to this product and to its use in your specific region, and for more detailed information about Zound Industries and partner & license information, please visit the website: www.marshallheadphones.com. The user is recommended to visit the website regularly for up-to-date information.

Zound Industries International AB, Centralplan 15, 111 20 Stockholm, Sweden

DISCLAIMER

For use with mobile devices using 3.5 mm plug unprotected two-way standard.

Stated play time is calculated using random selection of music, played at medium volume.

The information contained herein is correct at the time of publication, with reservation for editorial errors. Compatibility with future versions of this product is not guaranteed.

REGISTER

EESTI

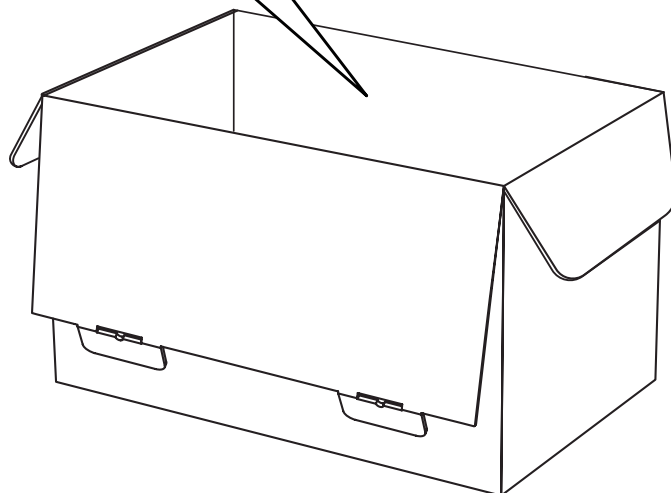
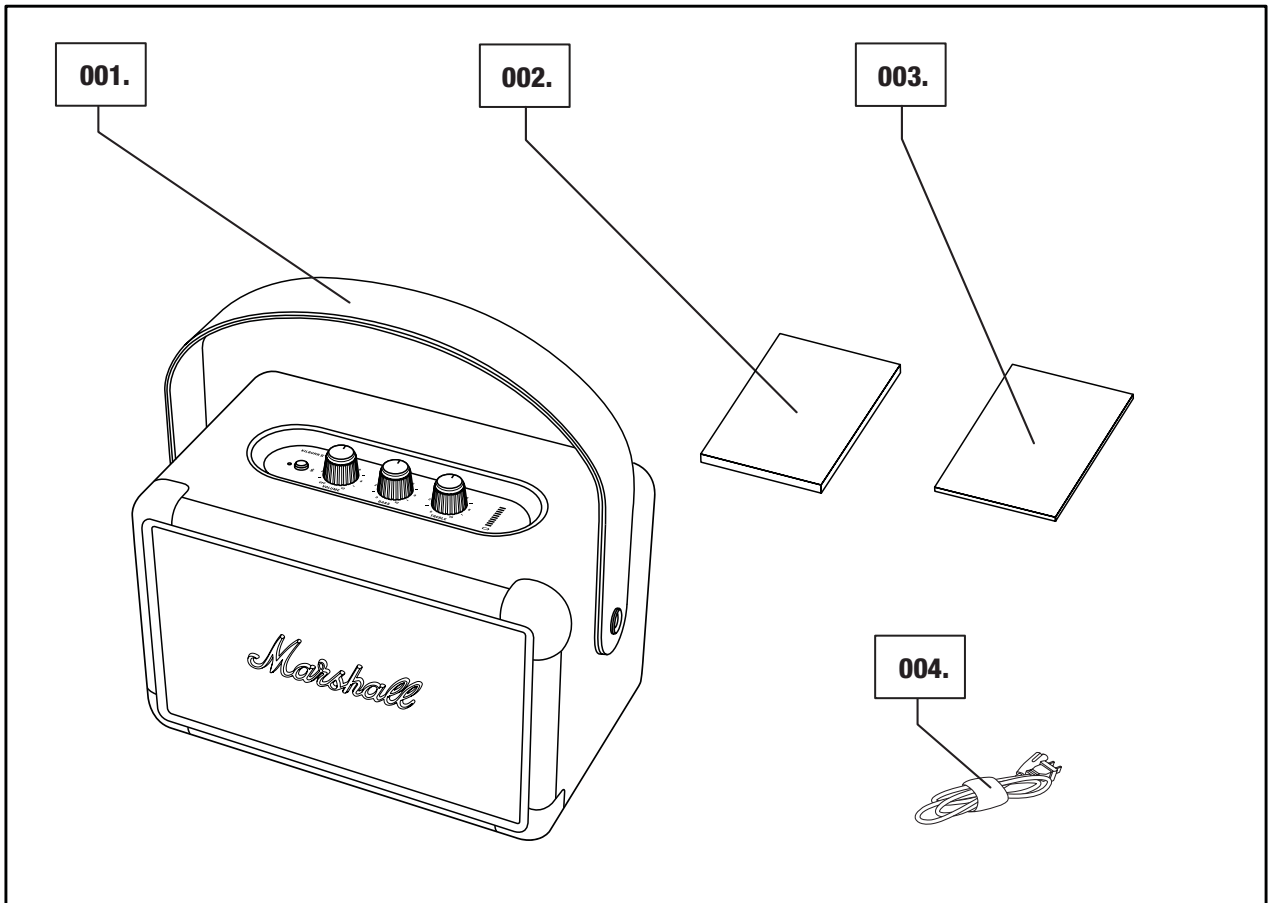
PTK

LK

- 002. LEGAL & TRADEMARK NOTICE**
- 002. DISCLAIMER**
- 004. KARBI SISU**
- 005. ÜLDKIRJELDUS**
- 007. SISEMISE AKU VAHETAMINE**
- 008. KILBURN II SISSE-/VÄLJALÜLITAMINE**
- 009. PALJU ÜHENDUSVÕIMALUSI**
- 010. ÜHENDAMINE BLUETOOTHI KAUDU (SIDUMINE)**
- 011. ÜHENDAMINE HELISISENDI KAUDU**
- 012. AKUTASEME INDIKAATOR**
- 013. HELITUGEVUSE/BASSI/KÕRGSAGEDUSTE REGULEERIMINE**
- 014. OOTEREŽIIM**
- 015. TEHNILISED ANDMED**
- 016. RIKKEOTSING**

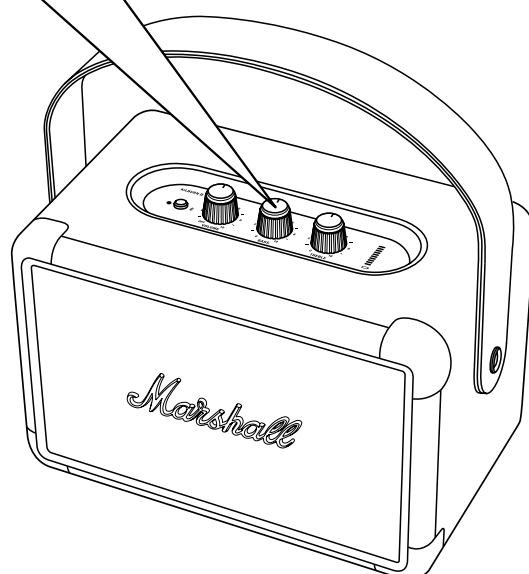
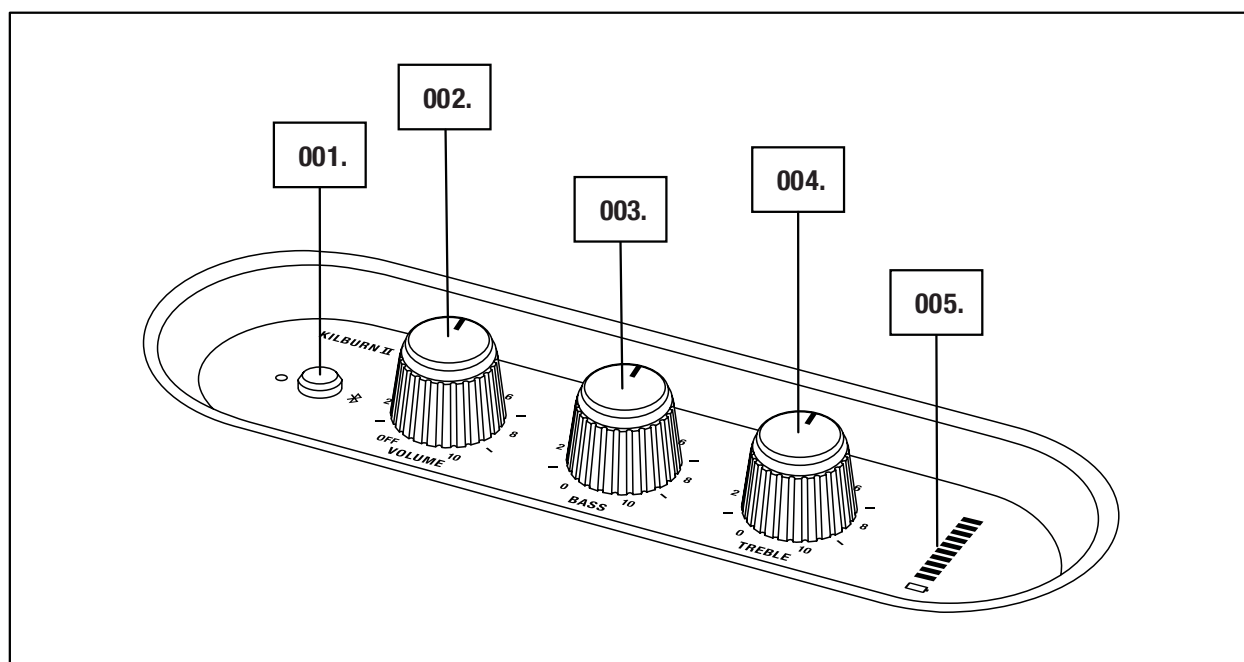
KARBI SISU

- 001. Marshall Kilburn II kaasaskantav stereokõlar
- 002. Lühijuhend
- 003. Tähtsad ohutusjuhised
- 004. Toitejuhe



ÜLDKIRJELDUS

- 001. Bluetoothi nupp
- 002. Toite/helitugevuse nupp
- 003. Bassinupp
- 004. Kõrgsageduste nupp
- 005. Akutaseme indikaator

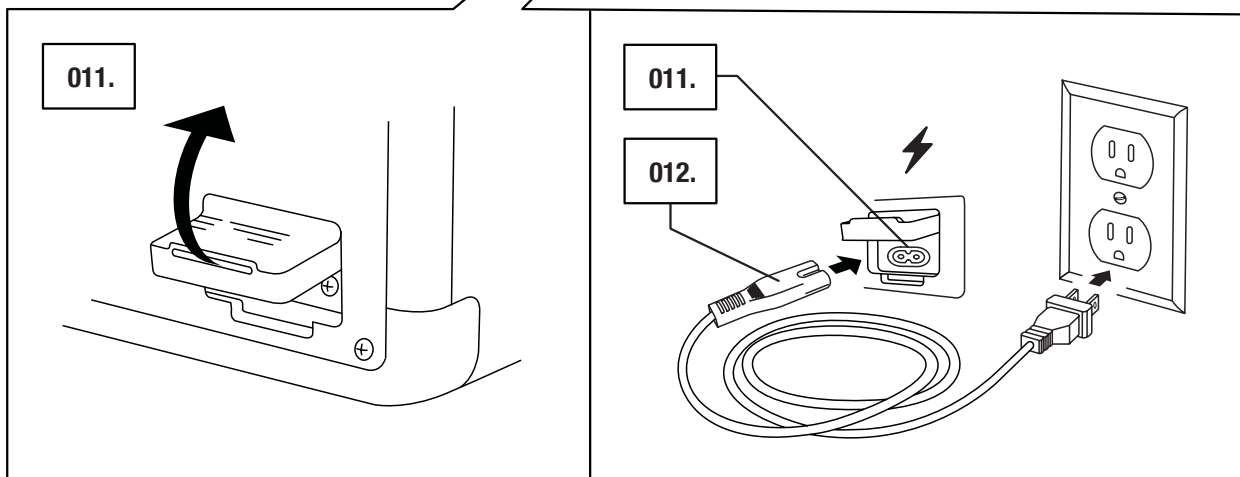
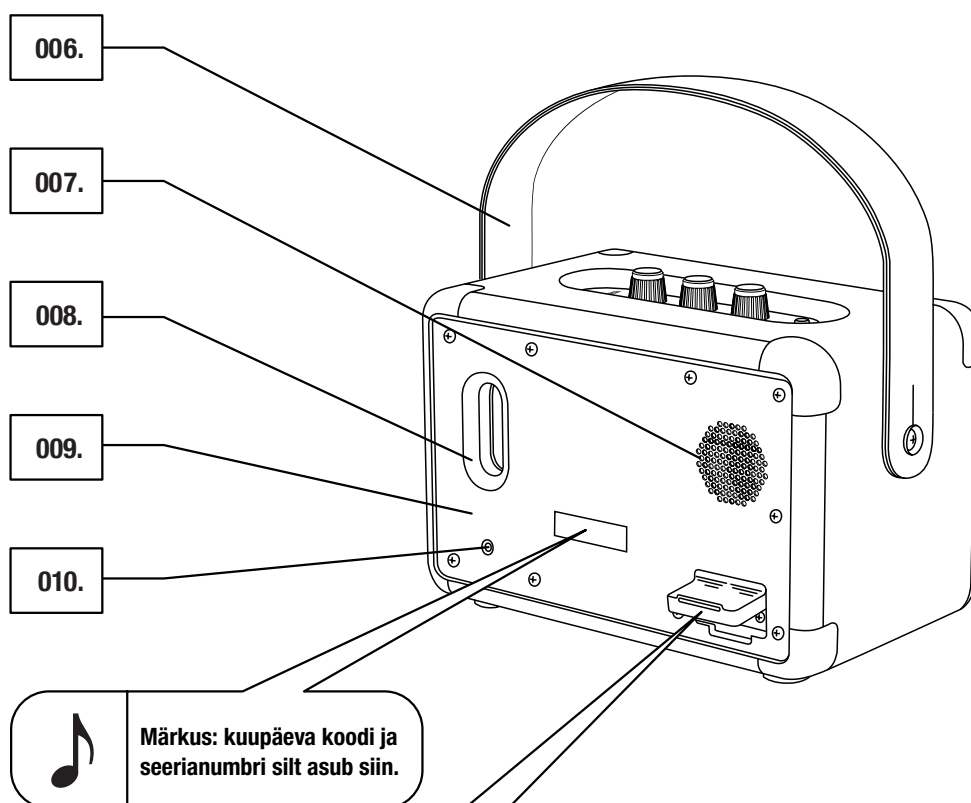


005.

Marshall

ÜLDKIRJELDUS JÄTKUB

- 006. Eemaldatav kanderihm
- 007. Tagumine valjuhääldi
- 008. Bassiava
- 009. Tagapaneel
- 010. Helisisend (3,5 mm pistiku jaoks)
- 011. Toitepesa
- 012. Toitejuhe



SISEMISE AKU VAHETAMINE

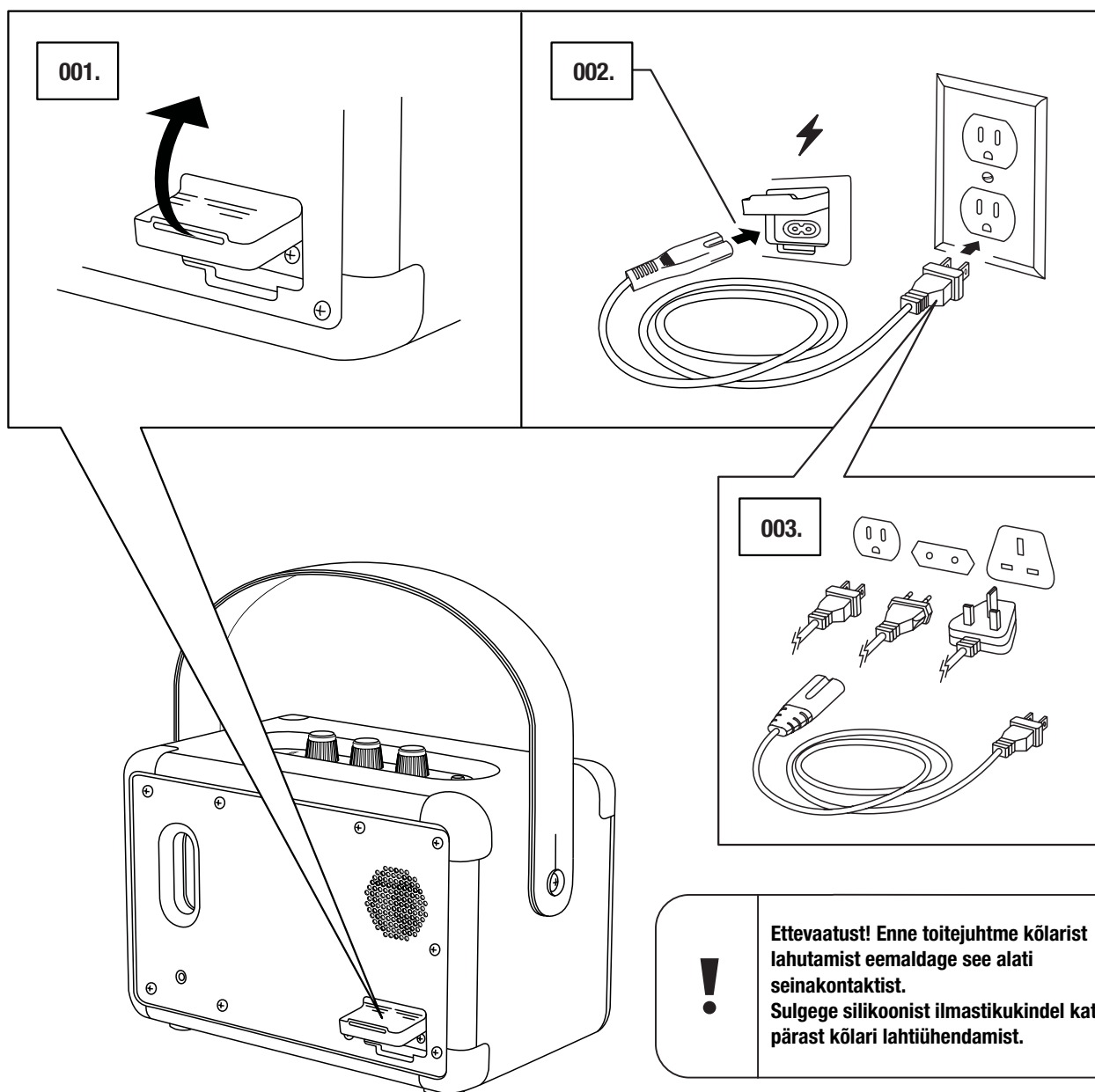
Oluline! Veenduge alati, et toitejuhe, pistik ning kõlar ühilduvad võrgutoite ja seinakontaktiga.

Kilburn II on varustatud sisemise akuga, mis võimaldab esitada muusikat keskmisel helitugevusel rohkem kui 20 tundi järjest. Tühja aku täis laadimine võtab umbes 2,5 tundi.

001. Tõmmake silikoonist ilmastikukindel kate kõlari tagaküljelt ettevaatlikult lahti.

002. Ühendage toitejuhe kõlari pistikupessa.

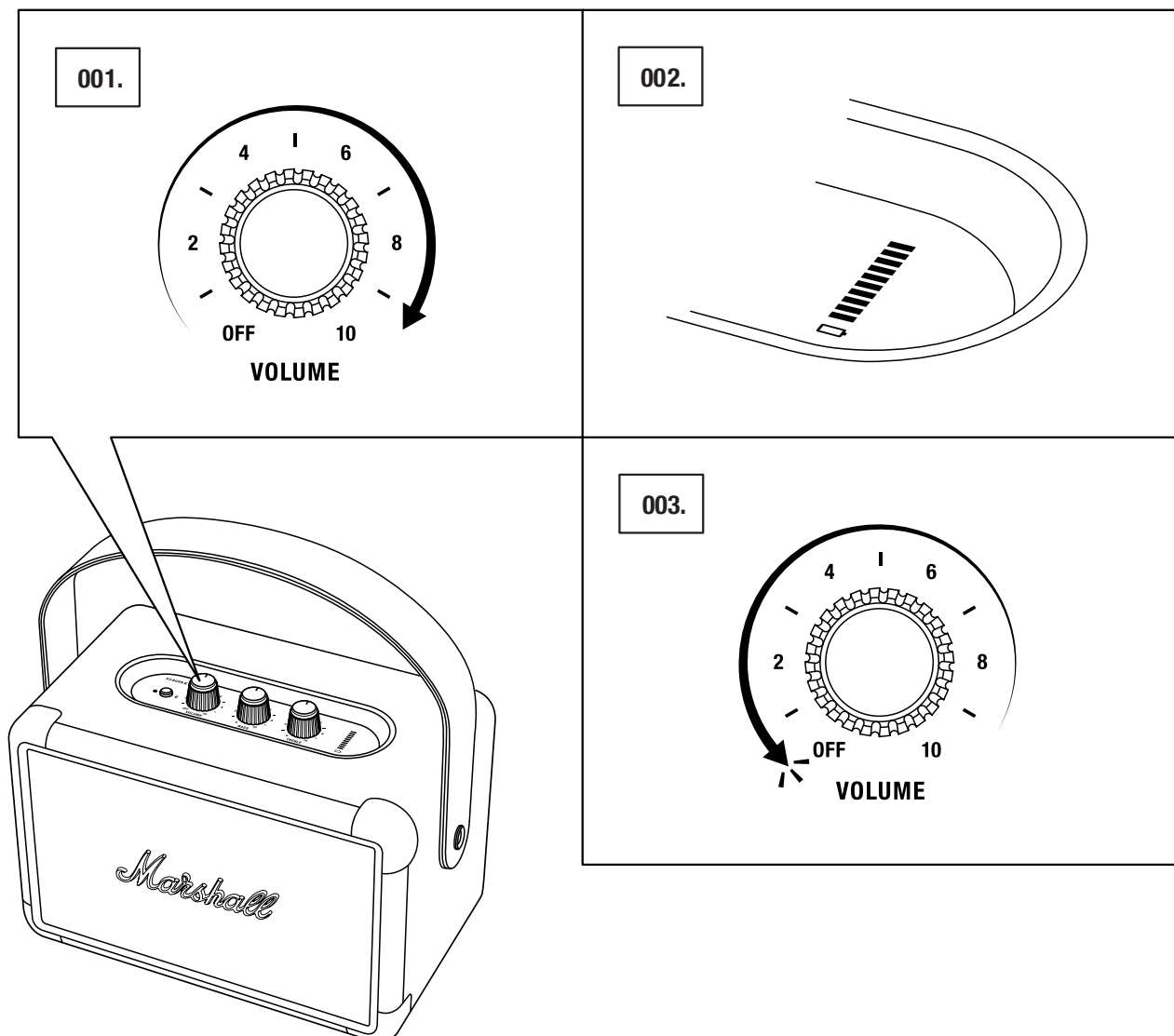
003. Ühendage toitejuhtme pistik seinakontakti. Akutaseme indikaator näitab aku laetust.



KILBURN II SISSE-/VÄLJALÜLITAMINE

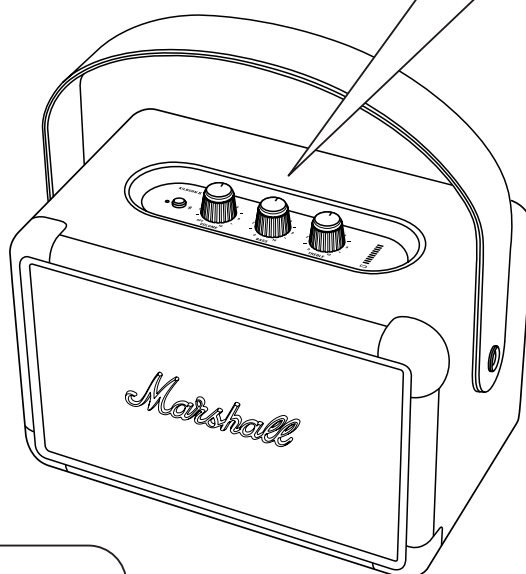
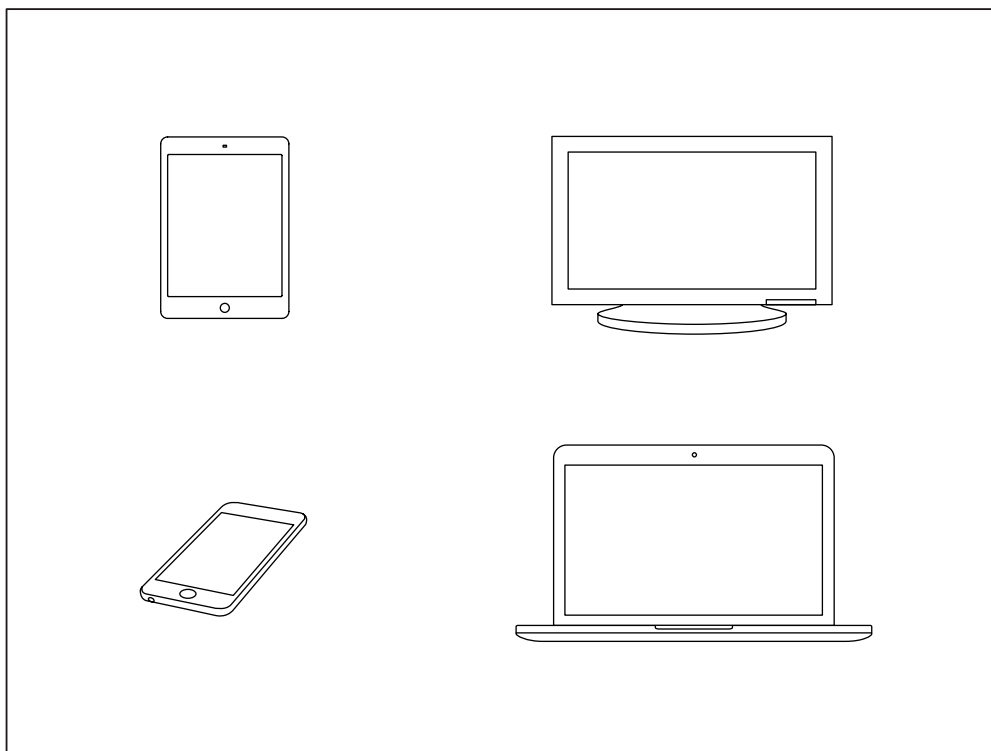
Helitugevuse nupp toimib toitenupuna.

- 001. Pöörake helitugevuse nuppu päripäeva soovitud helitugevuseni ja kõlar lülitub sisse.
- 002. Akutaseme indikaator näitab aku laetust.
- 003. Kõlari väljalülitamiseks pöörake helitugevuse nuppu vastupäeva, kuni kuulete klõpsu.
- 004. Kõik indikaatorid kustuvad.



PALJU ÜHENDUSVÕIMALUSI

Kilburn II ühendamiseks on mitmeid võimalusi. Juhtmevaba ühenduse jaoks saab kasutada Bluetoothi. Soovi korral võite kasutada ka 3,5 mm stereopistikuga juhet.

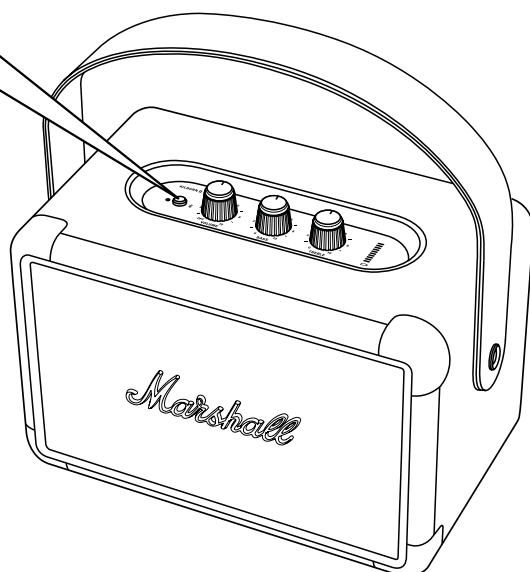
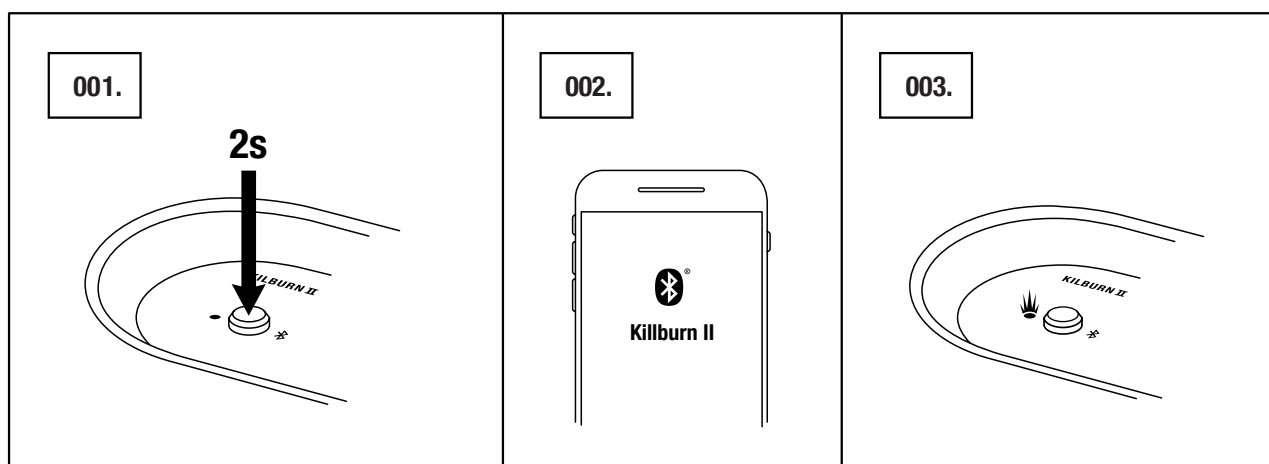


Ettevaatust! Veenduge enne kõlari kasutamist, et helitugevus on nii kõlaril kui ka muusikamängijas madalaks seatud.

ÜHENDAMINE Bluetoothi KAUDU (SIDUMINE)

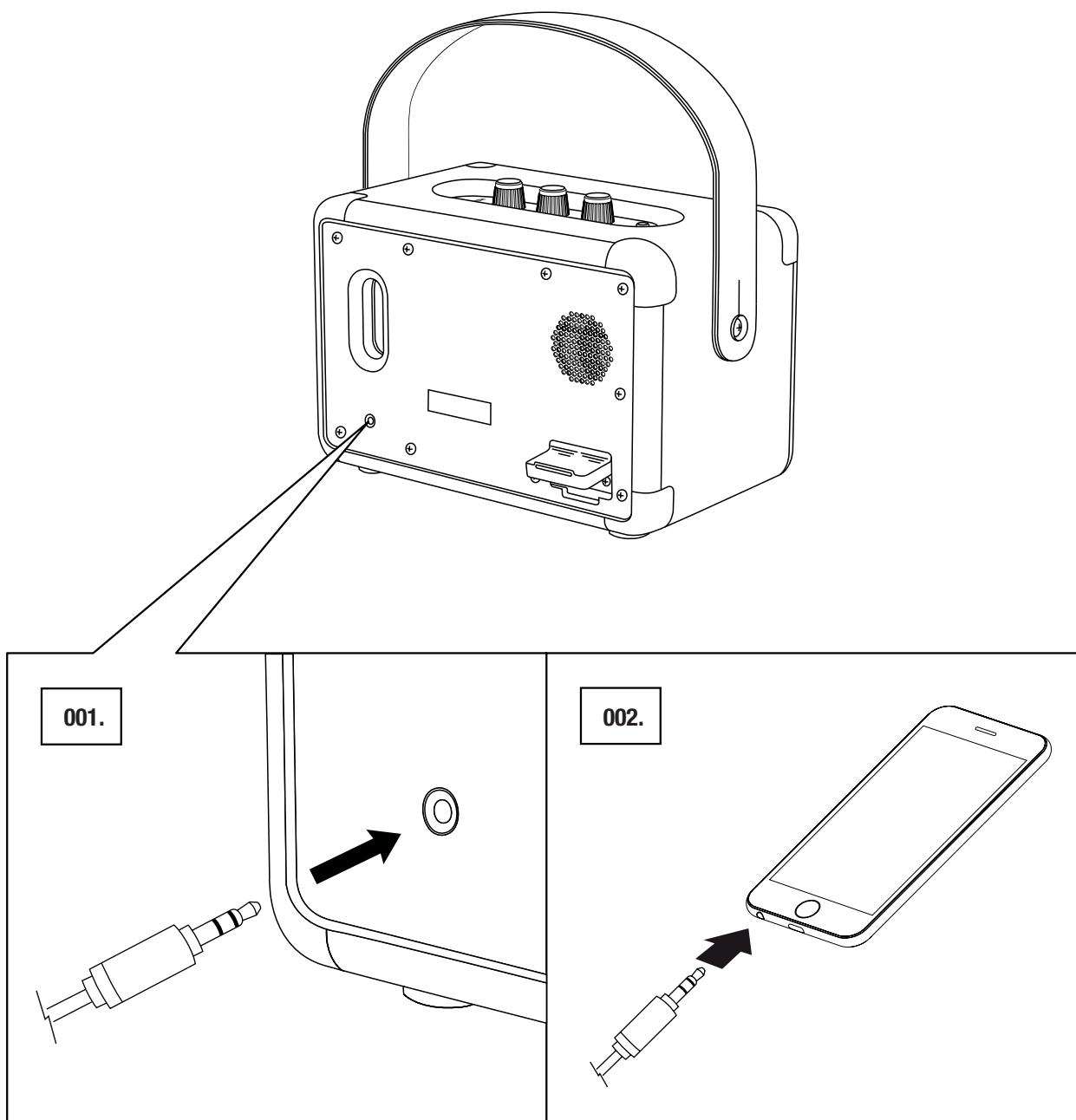
001. Vajutage 2 sekundit Bluetoothi nuppu.
Bluetoothi indikaator hakkab vilkuma.
002. Lülitage oma Bluetooth oma seadmes (nutitelefon, tahvelarvuti, arvuti) sisse.
003. Valige Bluetooth-seadmete loendist Kilburn II ja kinnitage sidumine.
Kõlari Bluetoothi indikaator jääb püsivalt põlema, kui seadmed on ühendatud.
004. Vajutage oma heliseadmel taasesituse nuppu.

Kilburn II saab olla ühendatud samaaegselt kahe Bluetooth-seadmega. Taasesituse alustamine Bluetooth-seadmes muudab vastava seadme heliallikaks. Kui samal ajal esitati muusikat teisest Bluetooth-seadmest, seatakse see pausile.



ÜHENDAMINE HELISISENDI KAUDU

001. Ühendage 3,5 mm stereopistik kõlari tagaküljel olevasse pesasse AUX.
002. Ühendage juhtme teine ots oma muusikamängija heliväljundpesasse.
003. Vajutage oma heliseadmehel taasesituse nuppu.

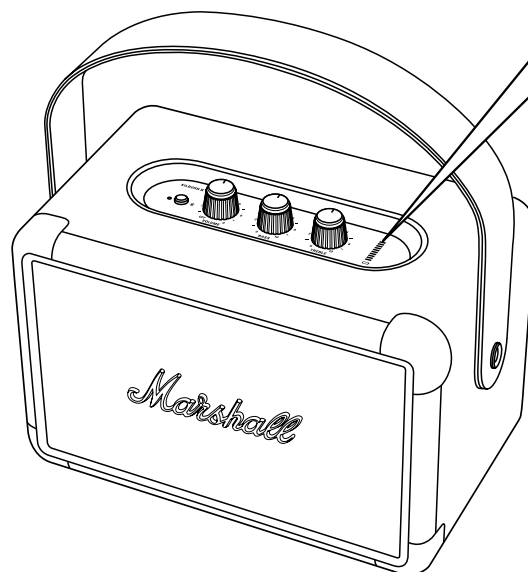
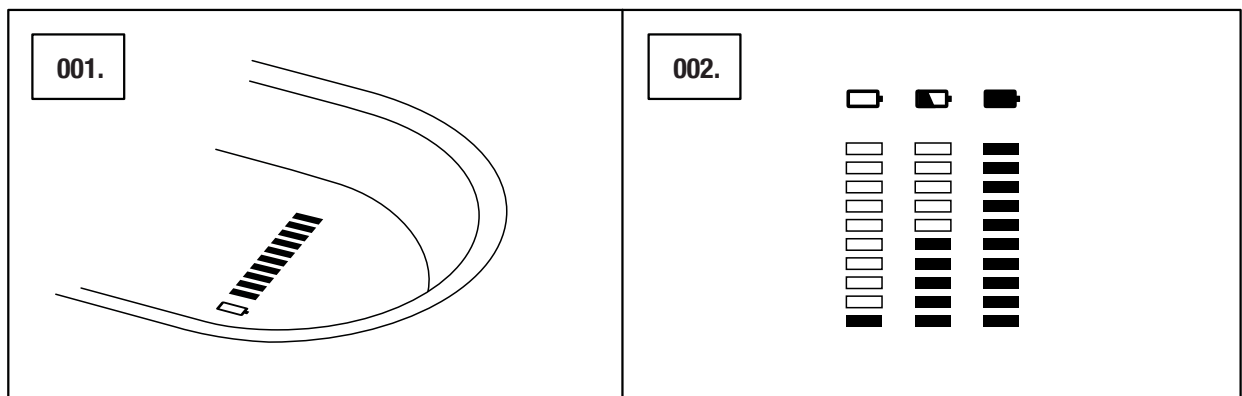


Märkus. Helikaablid ei kuulu Kilburn II komplekti.

AKUTASEME INDIKAATOR

Akutaseme indikaator näitab Kilburn II aku laetust. Indikaator tumeneb normaalse kasutuse ajal, et akut säästa. Mis tahes nupu vajutamisel süttib indikaatortuli uuesti.

Aku laadimisel süttivad indikaatortuled tõusva animatsioonina.



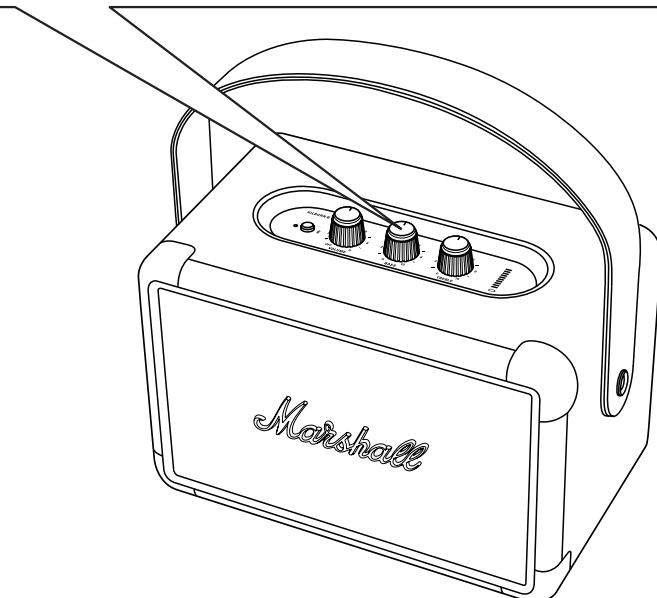
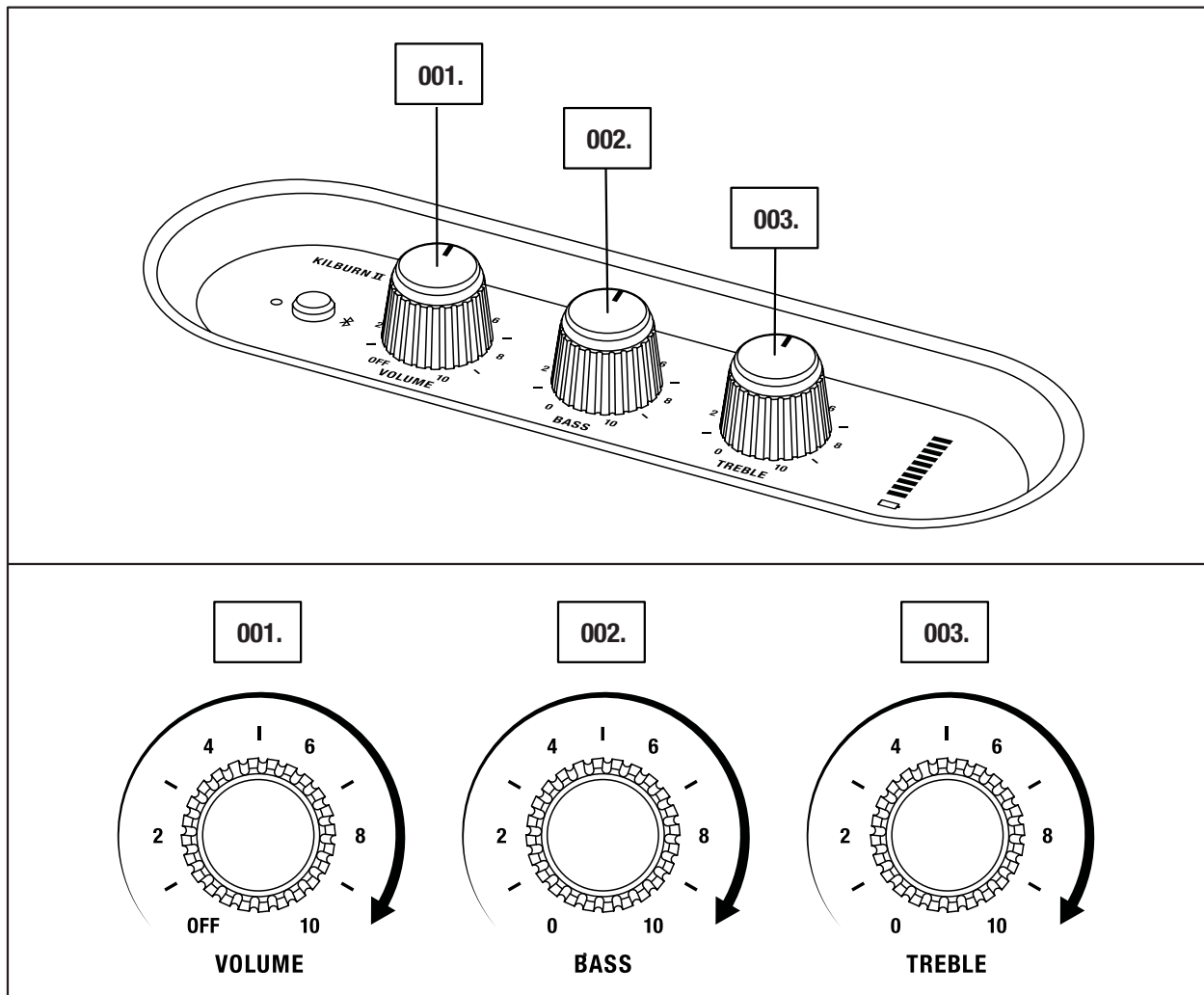
HELITUGEVUSE/BASSI/KÕRGSAGEDUSTE REGULEERIMINE

Kõlaril Kilburn II on heli reguleerimiseks kolm nuppu.

001. Helitugevuse nupp

002. Bassinupp

003. Kõrgsageduste nupp

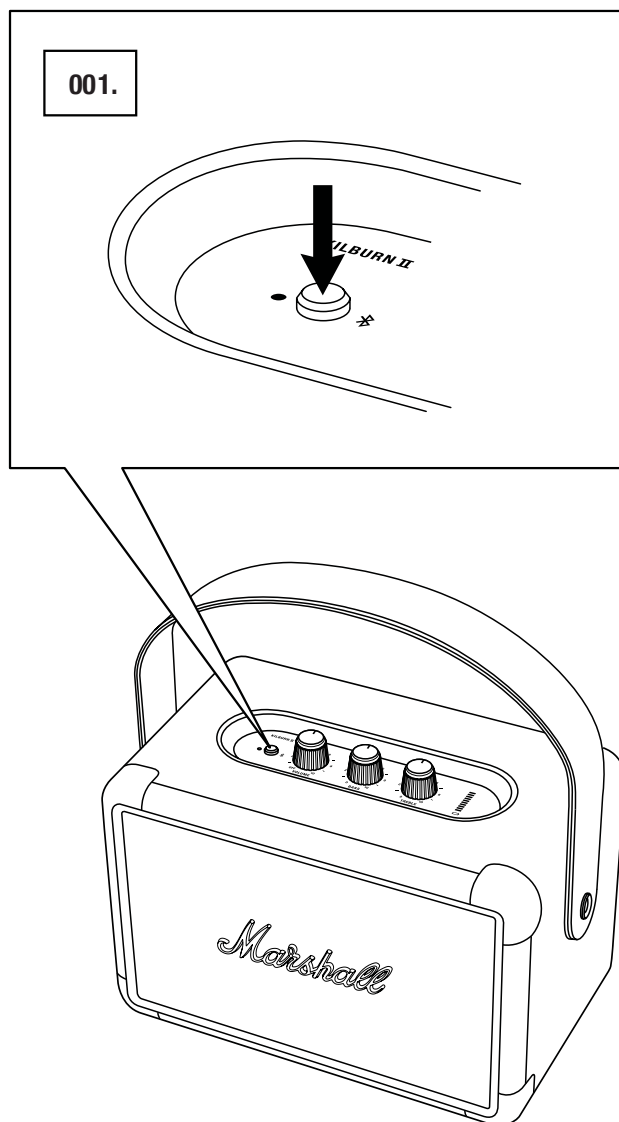



Märkus. Helitugevuse nupp
toimib ka toitelülitina.

OOTEREŽIIM

Kui Kilburn II jätta 10-minutiks kasutuseta, lülitub kõlar aku säästmiseks ooterežiimi. Selles režiimis on kõik indikaatorid välja lülitatud ja kõlar ei reageeri Bluetooth-ühendusele.

001. Vajutage Bluetoothi nuppu, et kõlar ooterežiimist äratada.



 Märkus. Sisemist akut saab laadida ka siis, kui kõlar on ooterežiimis.

TEHNILISED ANDMED

Heliandmed

- **Kaasaskantav stereokõlar koos bassikasti süsteemiga**
- **D-klassi digivõimendi:** 2 x 8 W + 1 x 20 W
- **Piuksujad:** 2 x 20 mm kuppel-tüüpi kõrgsagedusvaljuhääldid
- **Kõmiseja:** 1 x 4 " madalsagedusvaljuhääldi
- **Bassi ja kõrgsageduste juhtnupud**
- **Sagedusarakteristik:** 52-20 000 Hz ± 6 dB
- **Maksimaalne helirõhutase:** 100,4 dB SPL kaugusel 1 m

Ühenduvus

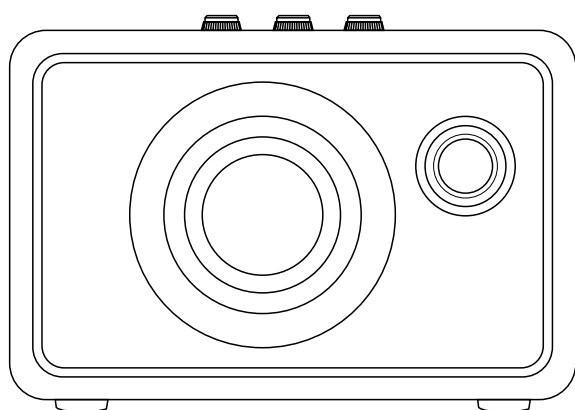
- **Bluetooth®:** Bluetooth 5.0 koos Qualcomm aptX-iga
- **Helisisend:** 3,5 mm stereopistik

Tehnilised andmed

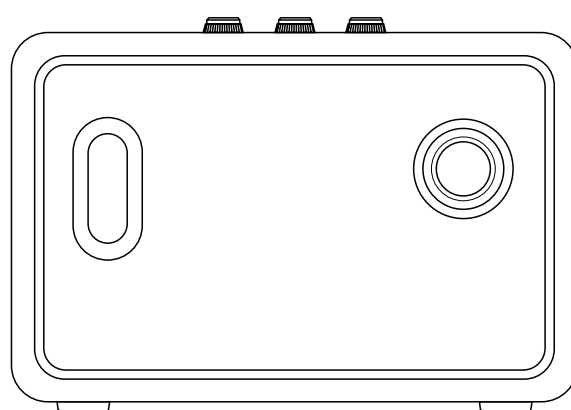
- **Võrgupinge:** 100–240 V AC
- **Võrgusagedus:** 50-60 Hz
- **Mõõtmed:** 243 x 162 x 140 mm
- **Kaal:** 2,5 kg

Aku

- **Aku tüüp:** Integreeritud, liitiumioonaku
- **Aku tugiaeg:** 20+ h
- **Laadimisaeg:** 2,5 h



FRONT



BACK



Märkus. Esipaneel pole eemaldatav. Käesolev illustratsioon näitab kõlari sisemist ehitust. Ärge üritage esivõret eemaldada, sest vastasel juhul võite oma kõlarit kahjustada.

RIKKEOTSING

PROBLEEM	PÕHJUS	TEGEVUS
Kilburn II ei lülitu sisse.	Aku on tühi.	Ühendage toitejuhe kõlariga Kilburn II ja töötava seinakontaktiga.
Heli puudub.	Valitud on vale heliallikas.	Veenduge, et seade on ühendatud kõlariga Kilburn II. Veenduge, et pole ühendatud mõni muu seade, mis muusikat taasesitab.
	Helitugevus on heliallikal või kõlaril liiga madalaks seatud.	Suurendage veidi helitugevust heliallikal või kõlaril.
Bluetooth-seadet ei saa ühendada ega siduda	Bluetooth pole teie seadmes (nutitelefon, tahvelarvuti, arvuti) sisse lülitatud.	Aktiveerige Bluetooth oma seadmes.
	Kõlariga on juba kaks seadet ühendatud.	Ühendage lahti üks ühendatud Bluetooth-seadmetest, enne kui üritate kõlariga ühendada uue seadme.
	Kõlar pole sidumisrežiimis.	Vajutage 3 sekundit kõlari Bluetoothi nuppu, et muud seadmed saaks selle avastada.
	Seade küsib teilt PIN-koodi.	Enamikul juhtudest pole PIN-koodi (salasõna) vaja. Kui PIN-koodi küsitakse, kasutage PIN-koodi 0000 .

RIKKEOTSING

PROBLEEM	PÕHJUS	TEGEVUS
Kõlar ei reageeri.	Ilmnes tarkvaraprobleem.	Ühendage kõlari toitejuhe seinakontaktist lahti, oodake 15 sekundit ja ühendage see tagasi.
Bluetooth-ühendus katkeb.	Kaks Bluetooth-seadet on teineteisest liiga kaugel või ühendust mõjutavad takistused.	Viige seadmed teineteisele lähemale, et need oleksid kuni 10 m kaugusel ning veenduge, et nende vahele ei jää takistusi nagu seinasid või uksi.
	Kilburn II ümbruses on tugev elektriväli.	Seadmed nagu mikrolaineahi, traadita võrgu ruuterid, fluorestsentslambid ja gaasipliidid võivad kasutada sama sagedusvahemikku kui Bluetooth-seade. See võib põhjustada elektromagnetilisi häireid.
Kõlarist kostub pragin.	Võimendi on piirajas, sest väljundvõimsus on ammendunud.	Vähendage heliallikal helitugevust.
		Vähendage kõlaril Kilburn II helitugevust või bassi.

RIKKEOTSING

PROBLEEM

PÕHJUS

TEGEVUS

Heli on moonutatud.	Helitugevus on heliallikal liiga kõrgeks seatud.	Vähendage heliallikal taasesituse helitugevust.
	Helifaili või -voog on kehvade kvaliteediga.	Proovige muud helifaili või muusikamängijat.
	Helitugevus on kõlaril Kilburn II liiga kõrgeks seatud.	Vähendage kõlaril helitugevust.
	Kõlaril liiga palju bassi/kõrgsagedusi.	Vähendage kõlaril bassi/kõrgsagedusi.
Korrapäratu talitlus	Muu elektrooniline seade häirib.	Viige Kilburn II mujale.
		Eemaldage elektrooniline seade või lülitage see välja.



Märkused. Bluetooth-seade võib järgmistel juhtudel põhjustada heliga seotud või tehnilisi rikkeid (olenevalt kasutusest).

- Kui kehaosa puudutab Bluetooth-seadme või Kilburn II vastuvõtja/saatja süsteemi.
- Elektriliste näitajate varieerumine takistuste (nt seinad, nurgad jms) tõttu.
- Samal saatesagedusel (nt meditsiiniseadmed, mikrolaineahjud, traadita võrgud) toimivate seadmete põhjustatud elektromagnetilised häired.

See juhtmevaba seade võib põhjustada kasutamisel ise elektromagnetilisi häireid.

WWW.MARSHALLHEADPHONES.COM