

Marshall

KILBURN II - PORTABLE STEREO LOUDSPEAKER

KORISNIČKI PRIRUČNIK

LEGAL & TRADEMARK NOTICE

- Design of device and packaging are intellectual properties of Zound Industries International AB and Marshall Amplification Plc. © All Rights Reserved. Zound Industries International AB is hereinafter referred to as “Zound Industries” or “manufacturer”.
- MARSHALL, Marshall Amps, their respective logos, “Marshall” and “Marshall” trade dress are trademarks and intellectual property of Marshall Amplification Plc and may not be used without permission. Permission granted to Zound Industries.
- Qualcomm aptX is a product of Qualcomm Technologies International, Ltd. Qualcomm is a trademark of Qualcomm Incorporated, registered in the United States and other countries, used with permission. aptX is a trademark of Qualcomm Technologies International, Ltd., registered in the United States and other countries, used with permission.
- The Bluetooth® wordmark and logos are registered trademarks owned by the Bluetooth SIG, Inc. and any use of such marks by Zound Industries is under license.
- All other trademarks are the property of their respective owners and may not be used without permission.
- For more legal information related to this product and to its use in your specific region, and for more detailed information about Zound Industries and partner & license information, please visit the website: www.marshallheadphones.com. The user is recommended to visit the website regularly for up-to-date information.

Zound Industries International AB, Centralplan 15, 111 20 Stockholm, Sweden

DISCLAIMER

For use with mobile devices using 3.5 mm plug unprotected two-way standard.

Stated play time is calculated using random selection of music, played at medium volume.

The information contained herein is correct at the time of publication, with reservation for editorial errors. Compatibility with future versions of this product is not guaranteed.

KAZALO

HRVATSKI

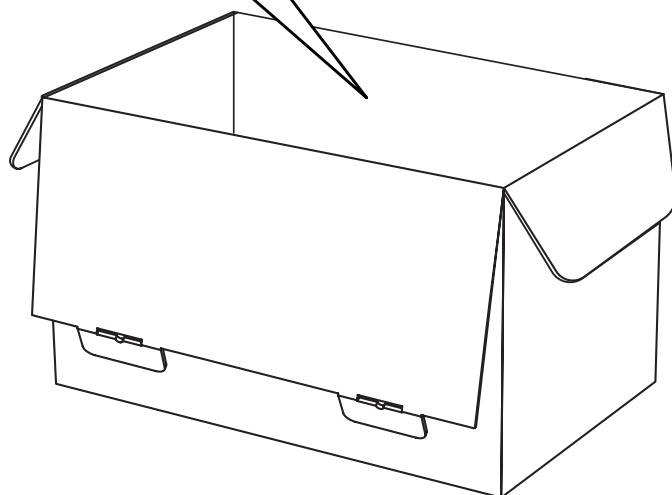
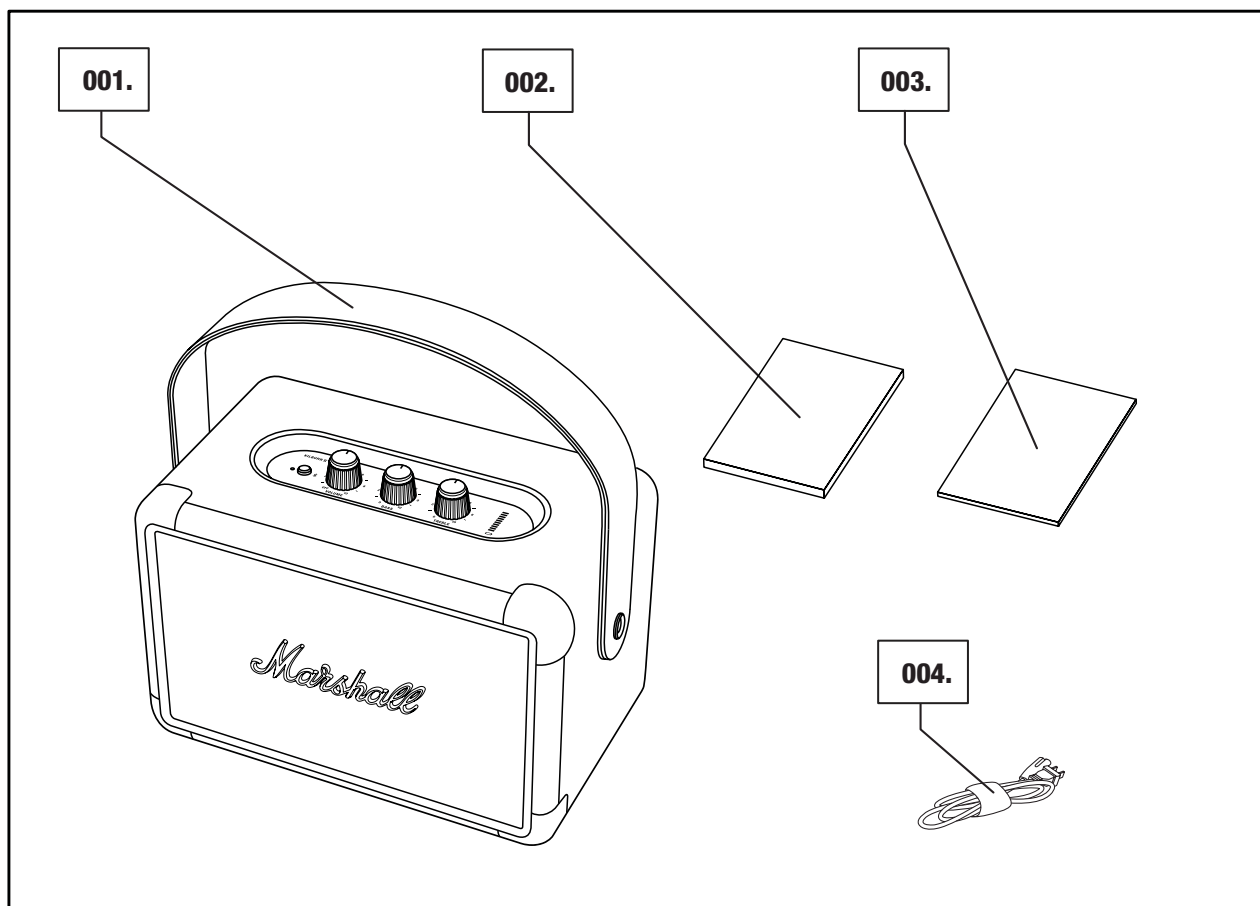
ODJELJCI

STRANICA

- 002. LEGAL & TRADEMARK NOTICE**
- 002. DISCLAIMER**
- 004. SADRŽAJ OKVIRA**
- 005. OPĆENIT OPIS**
- 007. ZAMJENA UNUTRAŠNJE BATERIJE**
- 008. UKLJUČIVANJE/ISKLJUČIVANJE ZVUČNIKA KILBURN II**
- 009. BROJNI NAČINI PRIKLJUČIVANJA**
- 010. PRIKLJUČIVANJE PUTEM OPCIJE BLUETOOTH (UPARIVANJE)**
- 011. PRIKLJUČIVANJE POMOĆU POMOĆNOG (AUX) ULAZA**
- 012. POKAZATELJ RAZINE NAPUNJENOSTI BATERIJE**
- 013. PRILAGOĐAVANJE GLASNOĆE / BASA / VISOKIH TONOVA**
- 014. NAČIN PRIPRAVNOSTI**
- 015. TEHNIČKI PODACI**
- 016. RJEŠAVANJE PROBLEMA**

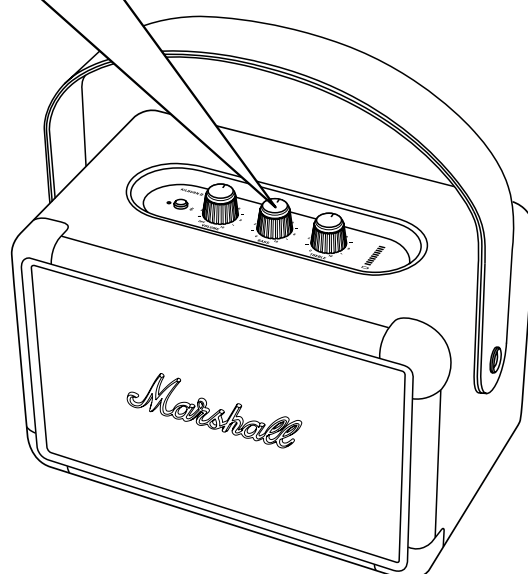
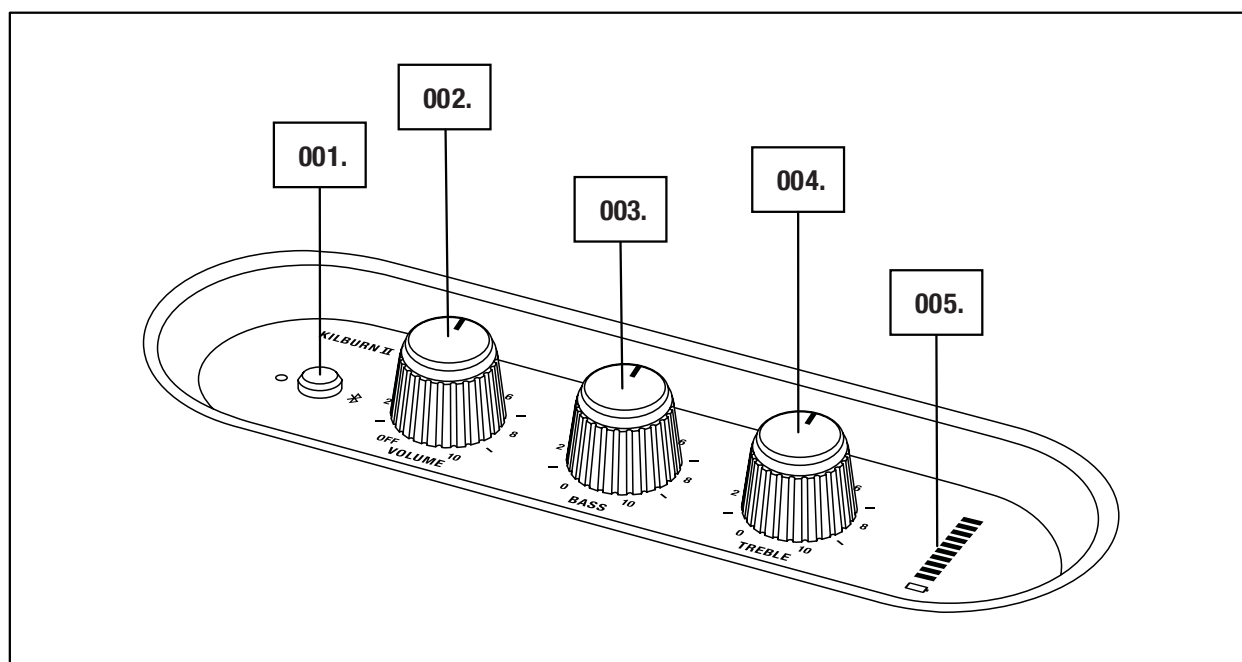
SADRŽAJ OKVIRA

- 001. Marshall Kilburn II prijenosni stereo zvučnik
- 002. Kratke korisničke upute
- 003. Važne sigurnosne upute
- 004. Strujni kabel



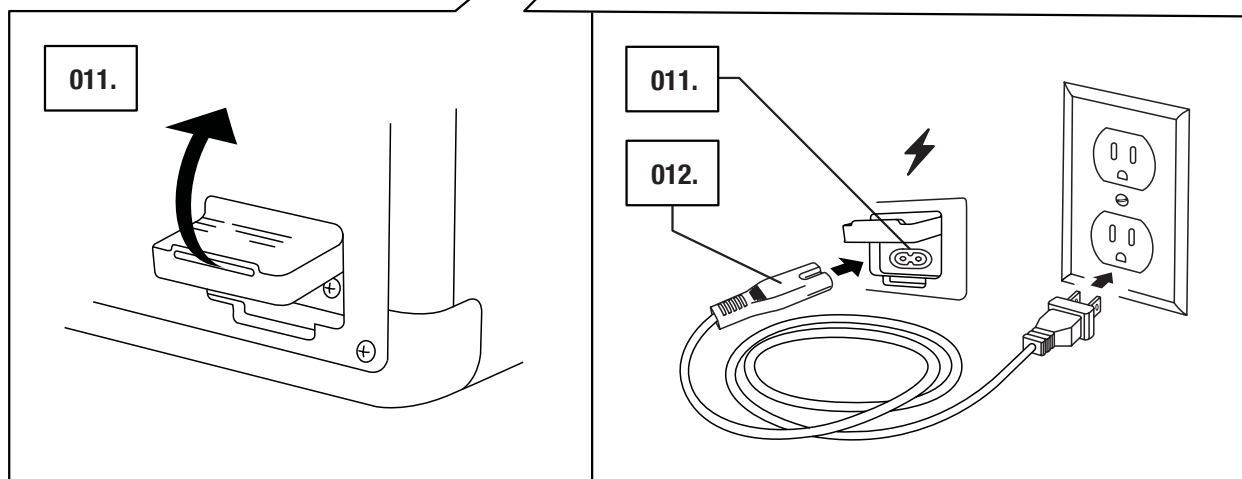
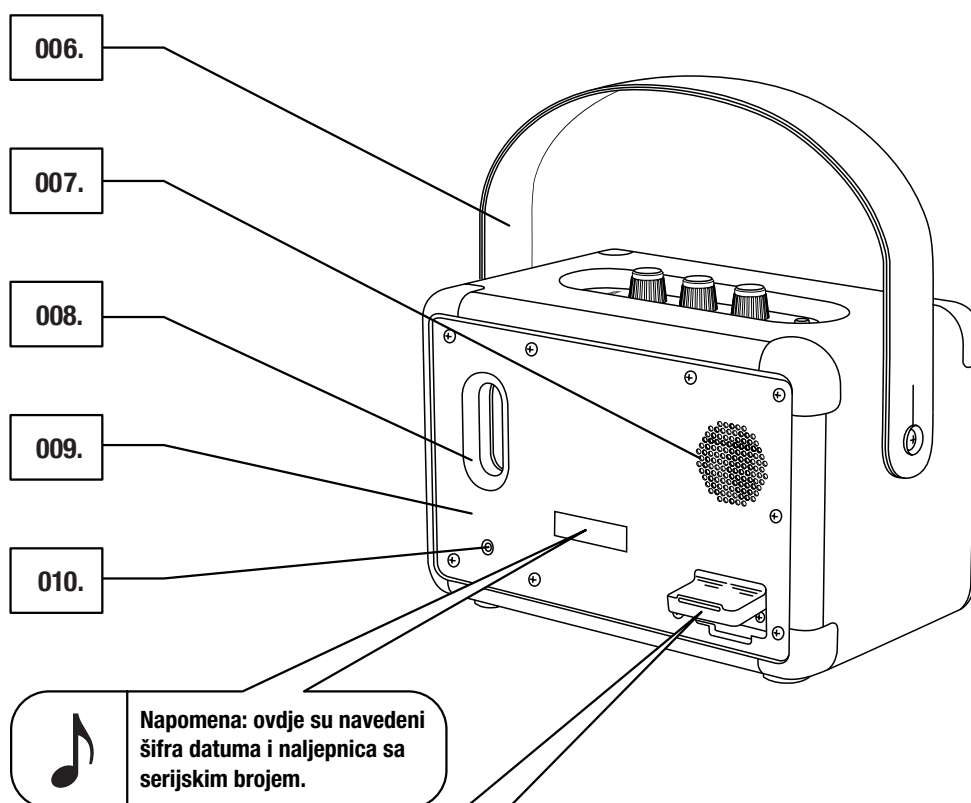
OPĆENIT OPIS

- 001. Bluetooth gumb
- 002. Kotačić za uključivanje(isključivanje)/glasnoću
- 003. Kotačić basa
- 004. Kotačić visokih tonova
- 005. Pokazatelj razine napunjenosti baterije



NASTAVAK OPĆENITOG OPISA

- 006. Odvojiva traka za nošenje
- 007. Stražnji upravljački program
- 008. Ulaz za bas
- 009. Stražnja ploča
- 010. Dodatni ulaz za utikač od 3,5 mm
- 011. Strujni utikač
- 012. Strujni kabel

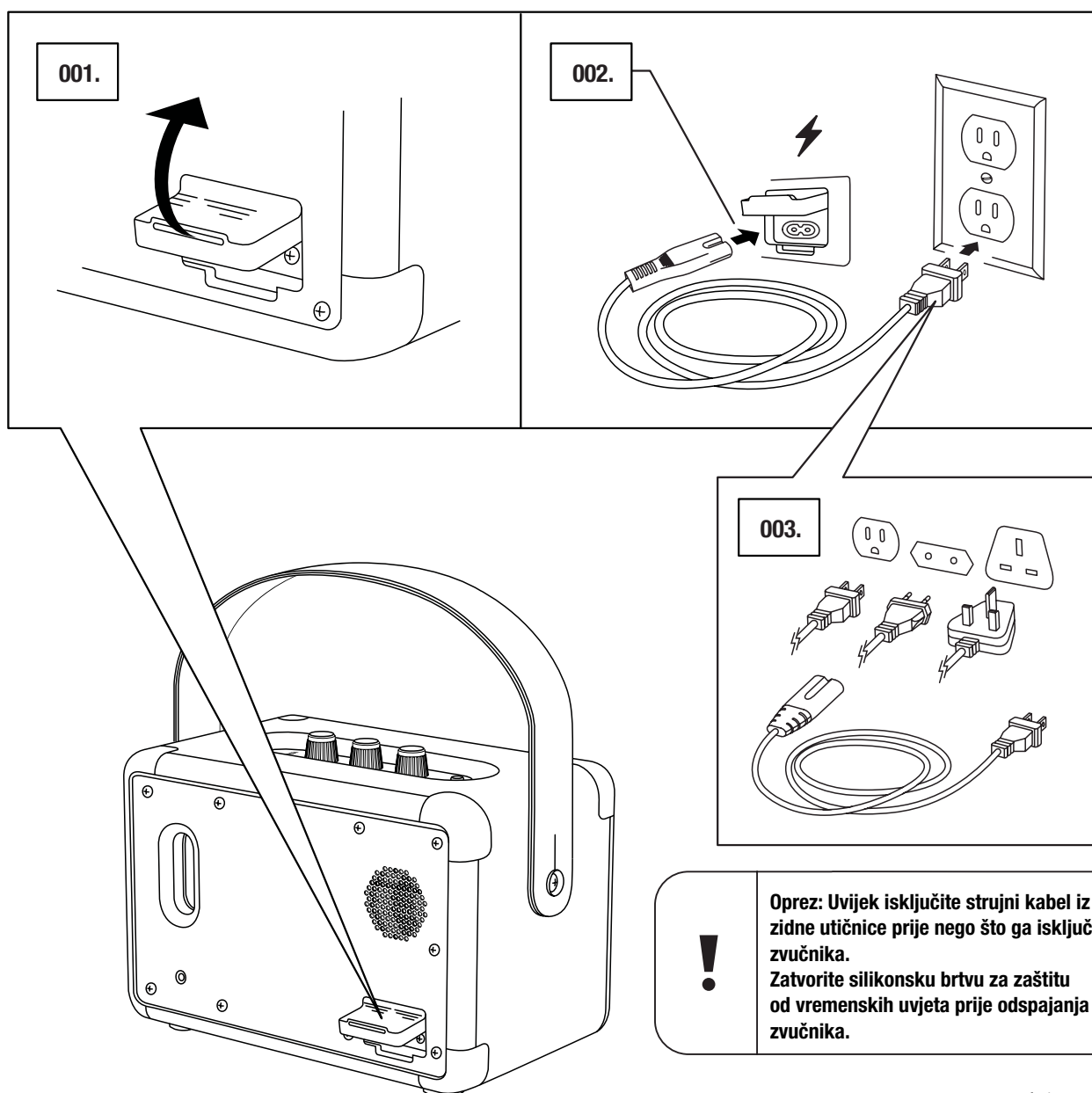


ZAMJENA UNUTRAŠNJE BATERIJE

Važno: Uvijek vodite računa jesu li strujni kabel, utikač i zvučnik kompatibilni s električnom mrežom i zidnom utičnicom.

Uređaj Kilburn II je opremljen unutrašnjom baterijom s vremenom reprodukcije dužim od 20 sati kada se koristi srednja glasnoća. Punjenje baterije koja je prazna dok se ne dosegne puna napunjenost je približno 2,5 sati.

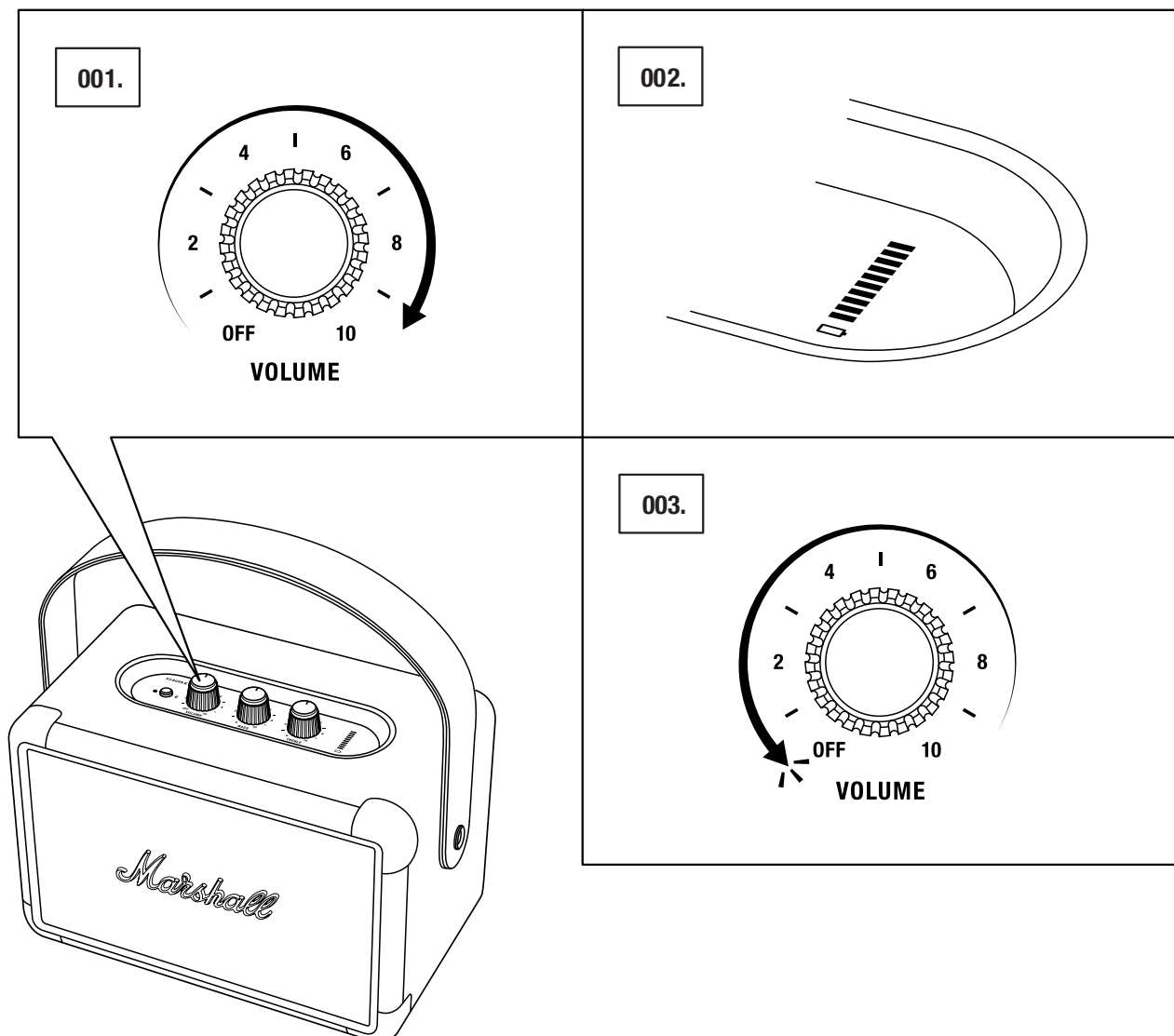
- 001. Lagano povucite silikonsku brtvu za zaštitu od vremenskih utjecaja na pozadini zvučnika.**
- 002. Priključite strujni kabel u otvor za napajanje na zvučniku.**
- 003. Strujni kabel umetnite u zidnu utičnicu. Pokazatelj razine napunjenosti baterije prikazuje napunjenost baterije.**



UKLJUČIVANJE/ISKLJUČIVANJE ZVUČNIKA KILBURN II

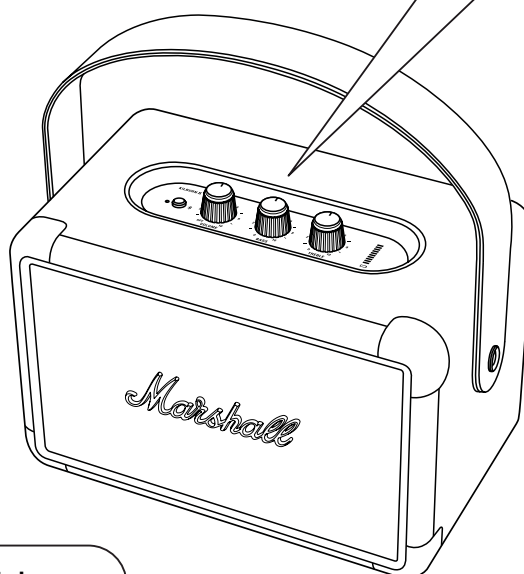
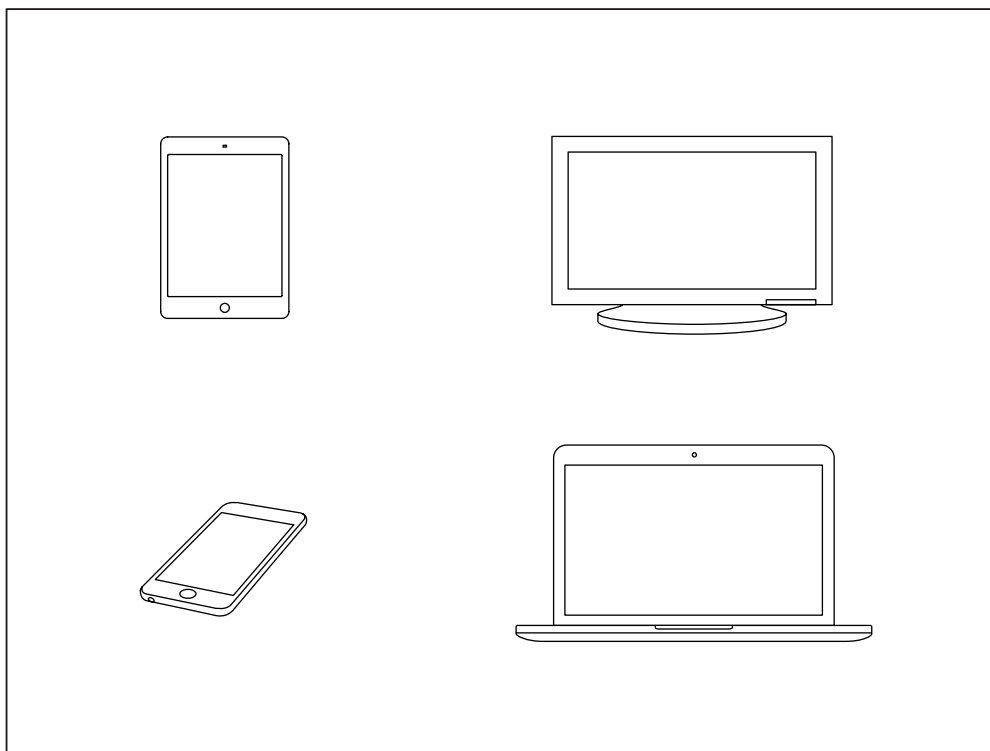
Kotačić glasnoće funkcioniра i kao kotačić uključivanja/isključivanja.

001. Okrenite kotačić glasnoće u smjeru kazaljke na satu za namještanje željene glasnoće i uključivanje zvučnika.
002. Pokazatelj razine napunjenosti baterije prikazuje napunjenost baterije.
003. Okrenite kotačić glasnoće do kraja u smjeru suprotnom od smjera kazaljke na satu dok ne čujete zvuk „klik”, tada će se zvučnik isključiti.
004. Svi pokazatelji se isključuju.



BROJNI NAČINI PRIKLJUČIVANJA

Postoje brojni načini priključivanja zvučnika Kilburn II. Možete ga priključiti bežično putem opcije Bluetooth ili pomoću kabela sa stereo utikačem od 3,5 mm.

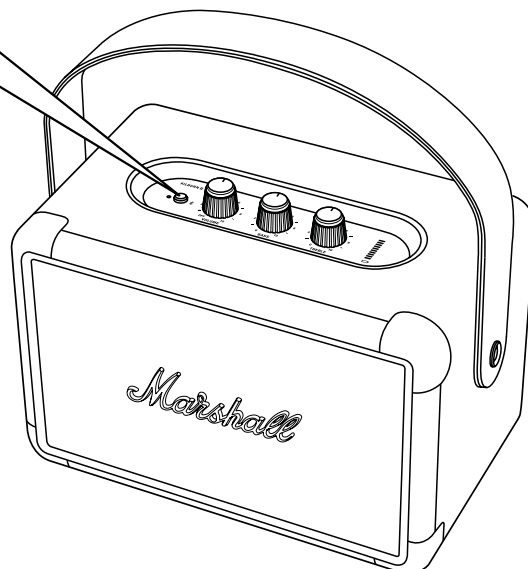
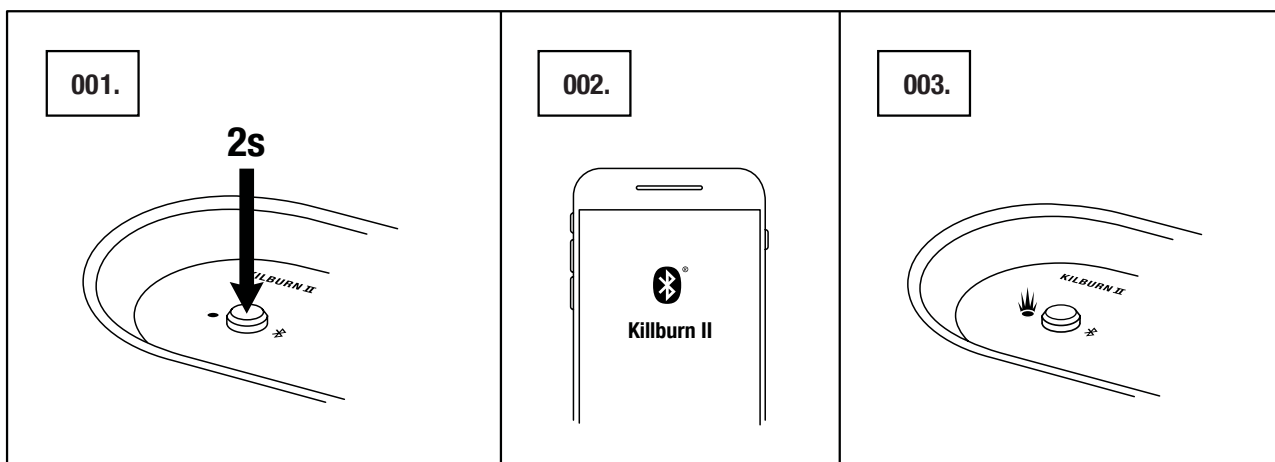


Opres: Vodite računa da je glasnoća namještena na nisku razinu na zvučniku i uređaju za reprodukciju glazbe prije upotrebe zvučnika.

PRIKLJUČIVANJE PUTEM OPCIJE Bluetooth (UPARIVANJE)

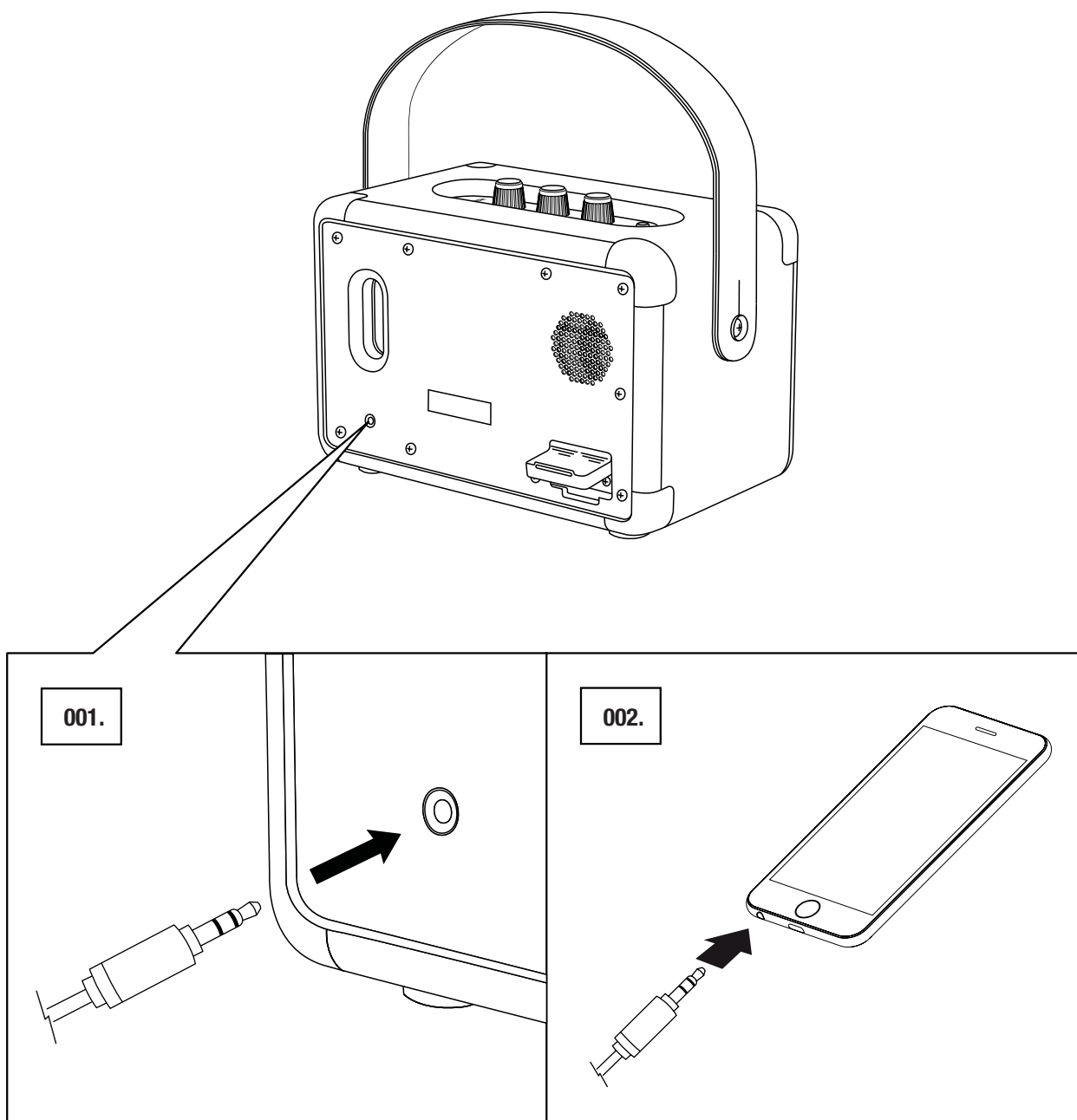
001. Pritisnite i držite gumb Bluetooth 2 sekunde.
Pokazatelj opcije Bluetooth počeo će treperiti.
002. Aktivirajte opciju Bluetooth na svom uređaju (pametni telefon, tablet, računalo).
003. Odaberite Kilburn II s Bluetooth popisa i prihvatite uparivanje.
Bluetooth pokazatelj na zvučniku neprekidno će svijetliti kada su uređaji priključeni.
004. Pritisnite reprodukciju na svom audio-uređaju.

Zvučnik Kilburn II može se istodobno spojiti na dva Bluetooth uređaja. Reproduciranjem priključenog Bluetooth uređaja on će postati odabran izvor zvuka. Ako drugi Bluetooth uređaj reproducira u isto vrijeme, on će se pauzirati.



PRIKLJUČIVANJE POMOĆU POMOĆNOG (AUX) ULAZA

001. Priključite stereo utikač od 3,5 mm na ulaz označen oznakom AUX na pozadini zvučnika.
002. Drugi kraj kabela priključite na audio-izlaz uređaja za reproduciranje glazbe.
003. Pritisnite reprodukciju na svom audio-uređaju.

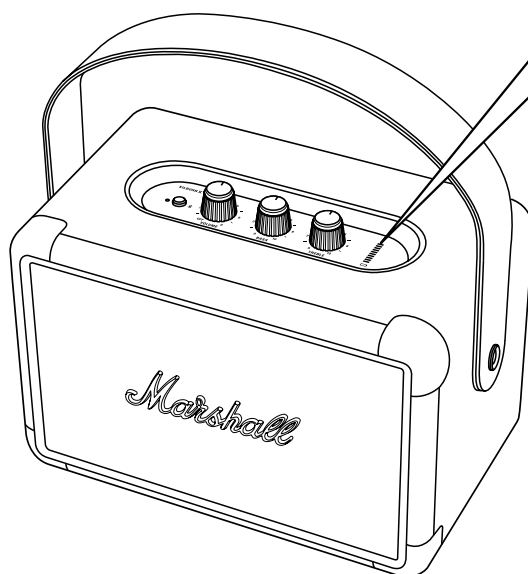
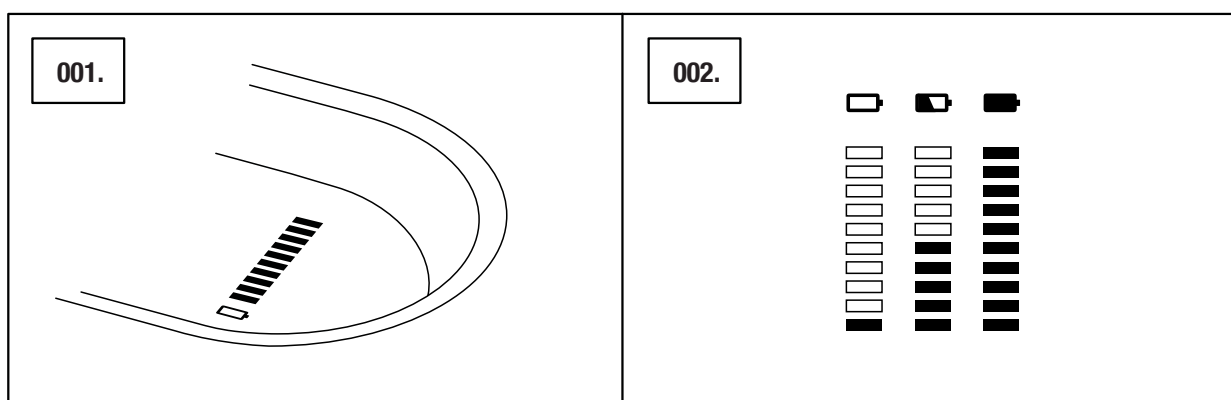


Napomena: Audio-kabli nisu uključeni u pakiranje zvučnika Kilburn II.

POKAZATELJ RAZINE NAPUNJENOSTI BATERIJE

Pokazatelj razine napunjenosti baterije prikazuje napunjenost baterije zvučnika Kilburn II. Tijekom normalnog rada pokazatelj je prigušen radi smanjene potrošnje baterije. Okretanjem bilo kojeg kotačića uključit će se pokazatelj.

Prilikom punjenja baterije pokazatelj prikazuje napunjenost baterije s animacijom napretka.



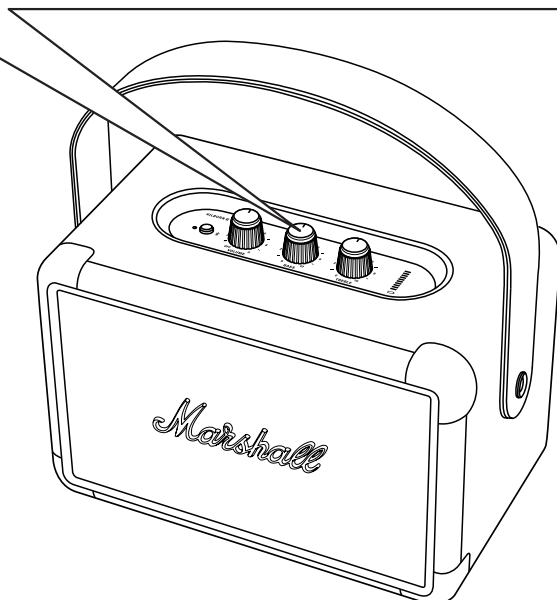
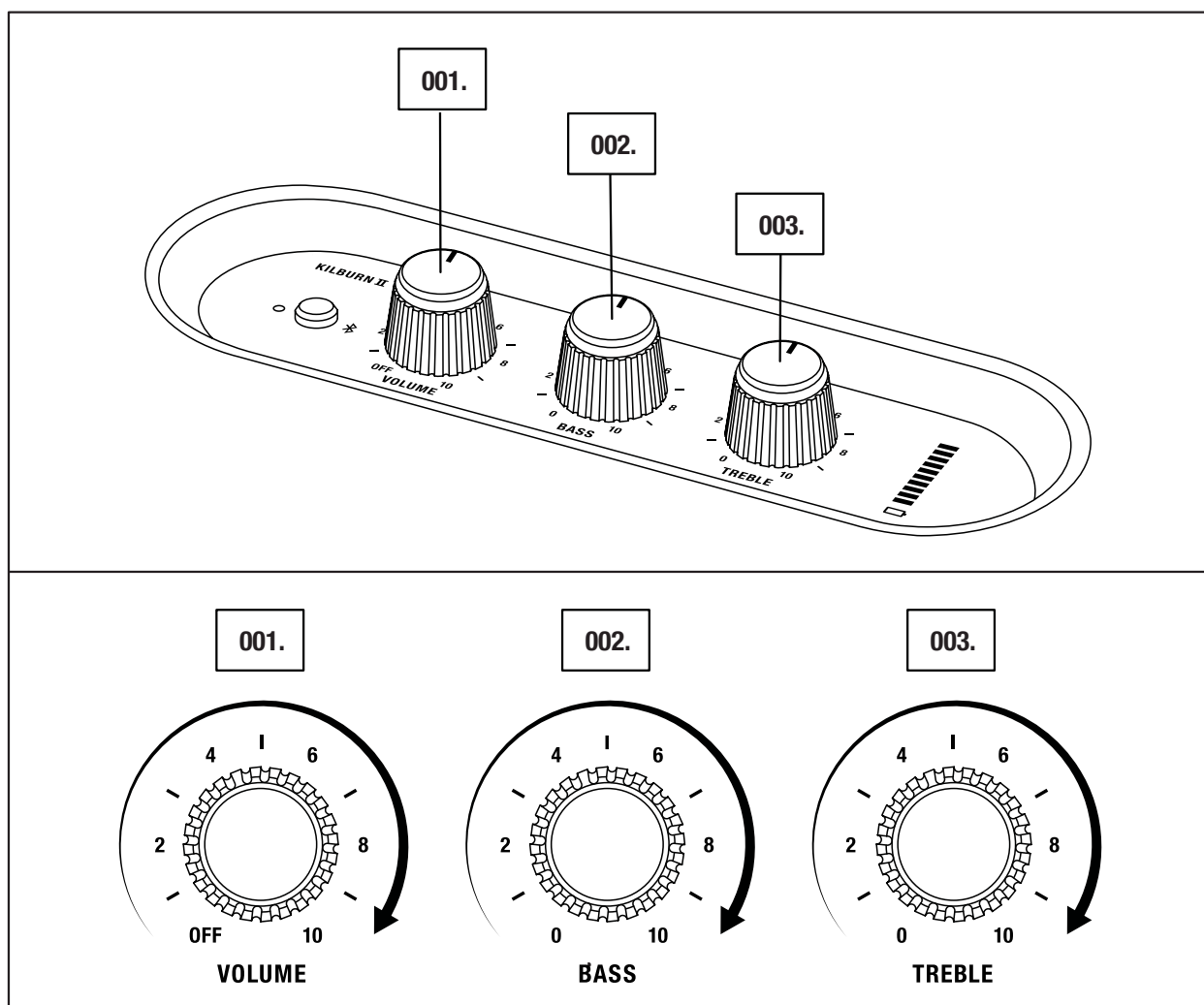
PRILAGOĐAVANJE GLASNOĆE / BASA / VISOKIH TONOVA

Na zvučniku Kilburn II nalaze se tri kotačića za namještanje zvuka.

001. Kotačić glasnoće

002. Kotačić basa

003. Kotačić visokih tonova

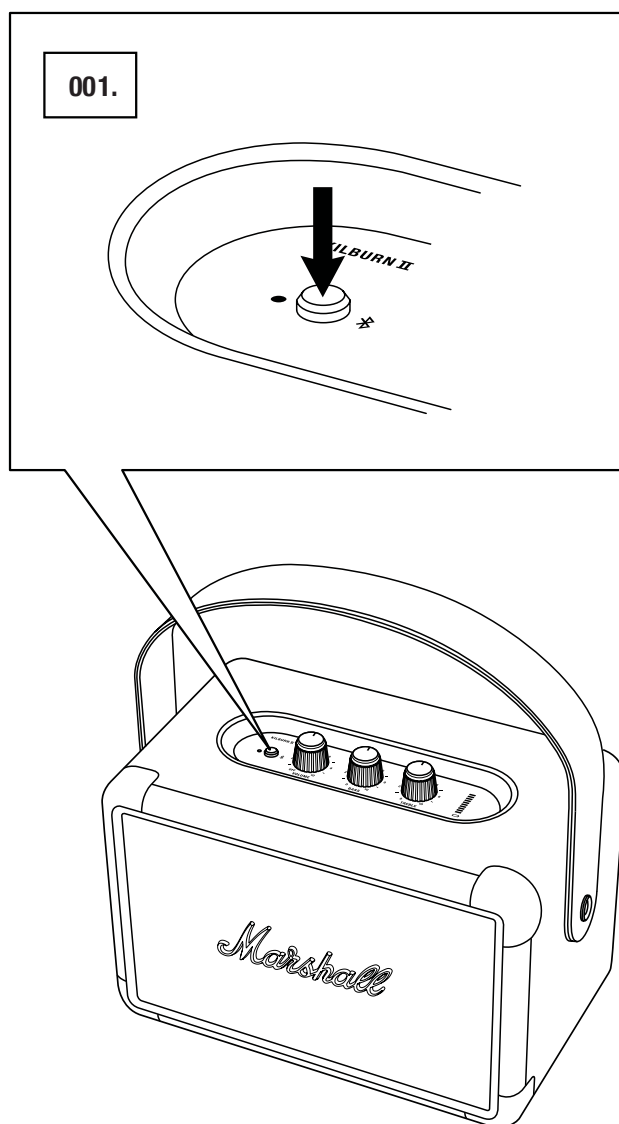



Napomena: Kotačić glasnoće ujedno je i prekidač za uključivanje/isključivanje.

NAČIN PRIPRAVNOSTI

Ako se zvučnik Kilburn II ne upotrebljava 10 minuta, zvučnik štedi bateriju prelaskom u način pripravnosti. U ovom načinu svi su pokazatelji isključeni, a zvučnik ne reagira na Bluetooth vezu.

001. Pritisnite gumb Bluetooth i uključite zvučnik iz načina pripravnosti.



 Napomena: Unutrašnja baterija može se puniti i u načinu pripravnosti.

TEHNIČKI PODACI

POJEDINOSTI ZVUKA

- **Prijenosni stereo zvučnik sa sustavom refleksije basa**
- **Digitalna klasa D pojačala: 2 X 8 W + 1 X 20 W**
- **Zvučnici visokih tonova: 2 X 20 mm kupolasti zvučnici visokih tonova**
- **Woofler: 1 X 4" woofler**
- **Kontrola tonova basa i visokih tonova**
- **Frekvencijski odziv: 52–20,000 Hz ±6 dB**
- **Maksimalna razina tlaka zvuka: 100.4 dB SPL @ 1 m**

POVEZIVOST

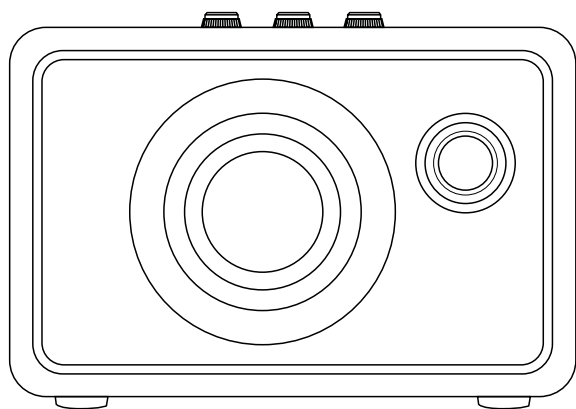
- **Bluetooth®:** Bluetooth 5.0 s Qualcomm aptX™
- **AUX:** 3,5 mm stereo utikač

TEHNIČKI PODACI

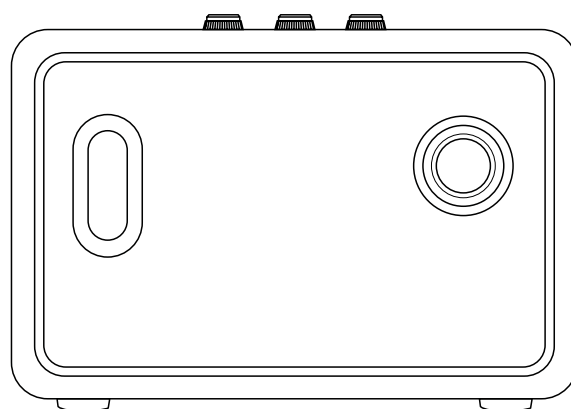
- **Ulazni strujni napon:** 100–240 V~
- **Frekvencija el. energije:** 50–60 Hz
- **Veličina:** 243 X 162 X 140 mm
- **Težina:** 2,5 kg

BATERIJA

- **Tip baterije:** Ugrađena, punjiva litij-ionska baterija
- **Vrijeme reprodukcije:** 20+ sati
- **Vrijeme punjenja:** 2,5 sati



FRONT



BACK



Napomena: Prednji dio ne može se ukloniti. Ova ilustracija namijenjena je prikazu unutrašnjeg izgleda zvučnika. Ne pokušavajte sami skinuti prednju rešetku jer tako možete oštetiti zvučnik.

RJEŠAVANJE PROBLEMA

PROBLEM	UZROK	RJEŠENJE
Zvučnik Kilburn II se ne uključuje.	Baterija je prazna.	Priključite strujni kabel na zvučnik Kilburn II i na zidnu strujnu (AC) utičnicu.
Nema zvuka	Odabran je pogrešan izvor zvuka.	Vodite računa da je uređaj priključen na zvučnik Kilburn II. Provjerite ima li drugog priključenog uređaja koji reproducira zvuk.
	Glasnoća je namještena na prenisku razinu na izvoru zvuka ili na zvučniku.	Neznatno pojačajte glasnoću na izvoru zvuka ili na zvučniku.
Bluetooth uređaj ne može se priključiti ni upariti	Bluetooth nije aktiviran na vašem uređaju (pametnom telefonu, tabletu, računalu).	Aktivirajte Bluetooth na svom uređaju.
	Već postoje dva uređaja priključena na zvučnik.	Odspojite jedan od uređaja priključenih na Bluetooth prije priključivanja na zvučnik.
	Zvučnik nije u načinu uparivanja.	Pritisnite i držite gumb Bluetooth 3 sekunde kako bi zvučnik otkrio uređaj.
	Uređaj će od vas tražiti pin.	U većini slučajeva, pin (zaporka) je obavezan. Ako se od vas traži pin, upotrijebite pin 0000 .

RJEŠAVANJE PROBLEMA

PROBLEM	UZROK	RJEŠENJE
Zvučnik ne reagira	Pojavio se problem sa softverom.	Odspojite strujni utikač zvučnika iz zidne utičnice, pričekajte 15 sekundi i ponovno ga priključite.
Prekida se Bluetooth veza	Dva Bluetooth uređaja previše su udaljena ili na vezu utječu prepreke.	Približite uređaje tako da su udaljeni u rasponu od 10 metara te da im ne smetaju prepreke poput zidova i vrata.
	Oko zvučnika Kilburn II prisutno je jako električno polje.	Predmeti poput mikrovalnih pećnica, adaptera bežične mreže, fluorescentnog svjetla i plinskih štednjaka upotrebljavaju isti frekvencijski raspon kao i Bluetooth uređaj. To može izazvati električne smetnje.
Čuje se zvuk krckanja	Pojačalo emitira izobličeni zvuk jer ne emitira dovoljno izlazne snage.	Smanjite glasnoću izvora zvuka.
		Smanjite glasnoću ili bas na zvučniku Kilburn II.

RJEŠAVANJE PROBLEMA

PROBLEM	UZROK	RJEŠENJE
Zvuk je izobličen	Glasnoća je namještena na previsoku razinu na izvoru zvuka.	Smanjite glasnoću reprodukcije na izvoru zvuka.
	Slaba kvaliteta audio-prijenosa ili audio-datoteke.	Isprobajte drugu audio-datoteku ili uređaj za reprodukciju glazbe.
	Glasnoća je previsoko namještena na zvučniku Kilburn II.	Smanjite glasnoću na zvučniku.
	Previše basa / visokih zvukova na zvučniku.	Smanjite bas / visoke zvukove na zvučniku.
Nepravilan rad	Smetnje koje emitira drugi elektronički uređaj.	Premjestite zvučnik Kilburn II na drugo mjesto.
		Isključite ili premjestite elektronički uređaj koji izaziva smetnje.



Napomene:Bluetooth uređaj može izazvati kvarove povezane sa zvukom ili tehničke kvarove, ovisno o upotrebi, u sljedećim slučajevima:

- Kada je neki dio kućišta u kontaktu sa sustavom primanja/prijenosa za Bluetooth uređaj ili zvučnik Kilburn II.
- Električne promjene zbog prepreka u obliku zidova, kutova itd.
- Izloženost električnim smetnjama koje izazivaju uređaji istog frekvencijskog pojasa, na primjer medicinska oprema, mikrovalne pećnice i bežične mreže.

Ovaj bežični uređaj može izazvati električne smetnje tijekom upotrebe.

WWW.MARSHALLHEADPHONES.COM