

Marshall

KILBURN II - PORTABLE STEREO LOUDSPEAKER

FELHASZNÁLÓI KÉZIKÖNYV

LEGAL & TRADEMARK NOTICE

- Design of device and packaging are intellectual properties of Zound Industries International AB and Marshall Amplification Plc. © All Rights Reserved. Zound Industries International AB is hereinafter referred to as “Zound Industries” or “manufacturer”.
- MARSHALL, Marshall Amps, their respective logos, “Marshall” and “Marshall” trade dress are trademarks and intellectual property of Marshall Amplification Plc and may not be used without permission. Permission granted to Zound Industries.
- Qualcomm aptX is a product of Qualcomm Technologies International, Ltd. Qualcomm is a trademark of Qualcomm Incorporated, registered in the United States and other countries, used with permission. aptX is a trademark of Qualcomm Technologies International, Ltd., registered in the United States and other countries, used with permission.
- The Bluetooth® wordmark and logos are registered trademarks owned by the Bluetooth SIG, Inc. and any use of such marks by Zound Industries is under license.
- All other trademarks are the property of their respective owners and may not be used without permission.
- For more legal information related to this product and to its use in your specific region, and for more detailed information about Zound Industries and partner & license information, please visit the website: www.marshallheadphones.com. The user is recommended to visit the website regularly for up-to-date information.

Zound Industries International AB, Centralplan 15, 111 20 Stockholm, Sweden

DISCLAIMER

For use with mobile devices using 3.5 mm plug unprotected two-way standard.

Stated play time is calculated using random selection of music, played at medium volume.

The information contained herein is correct at the time of publication, with reservation for editorial errors. Compatibility with future versions of this product is not guaranteed.

TARTALOMJEGYZÉK

MAGYAR

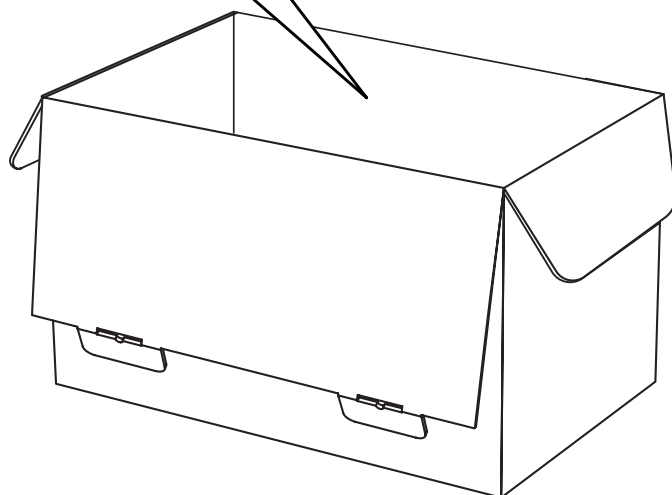
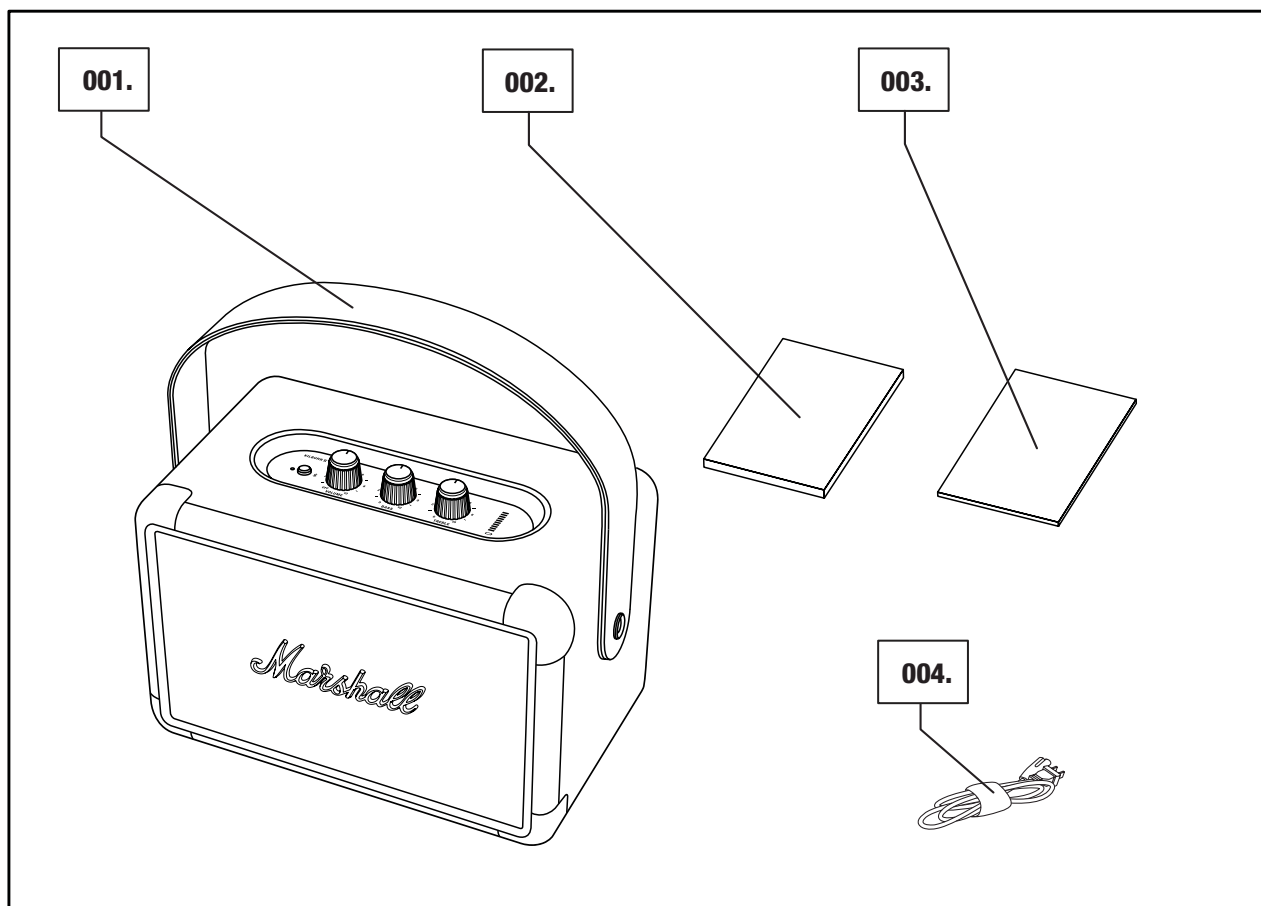
FEJEZETEK

OLDAL

- 002. LEGAL & TRADEMARK NOTICE**
- 002. DISCLAIMER**
- 004. A DOBOZ TARTALMA**
- 005. ÁLTALÁNOS ISMERTETŐ**
- 007. A BELSŐ AKKUMULÁTOR TÖLTÉSE**
- 008. A KILBURN II BE- ÉS KIKAPCSOLÁSA**
- 009. KÜLÖNBÖZŐ KAPCSOLÓDÁSI MÓDOK**
- 010. CSATLAKOZÁS BLUETOOTH-KAPCSOLATON KERESZTÜL (PÁROSÍTÁS)**
- 011. CSATLAKOZÁS AUX-BEMENETEN KERESZTÜL**
- 012. AKKUMULÁTOR TÖLTÖTTSSÉGJELZŐJE**
- 013. A HANGERŐ/MÉLYHANG/MAGASHANG BEÁLLÍTÁSA**
- 014. KÉSZENLÉTI MÓD**
- 015. MŰSZAKI ADATOK**
- 016. HIBAEELHÁRÍTÁS**

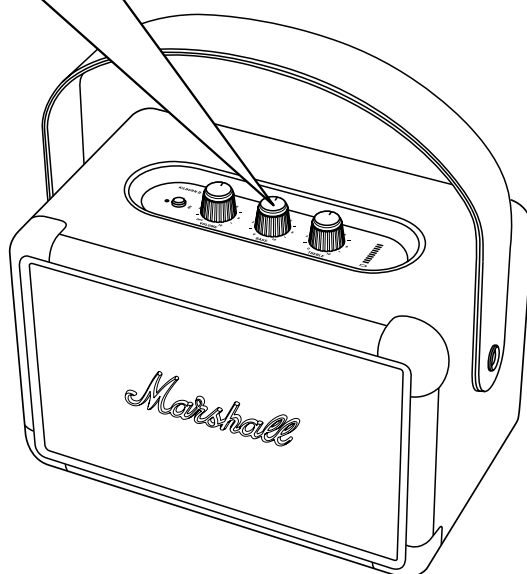
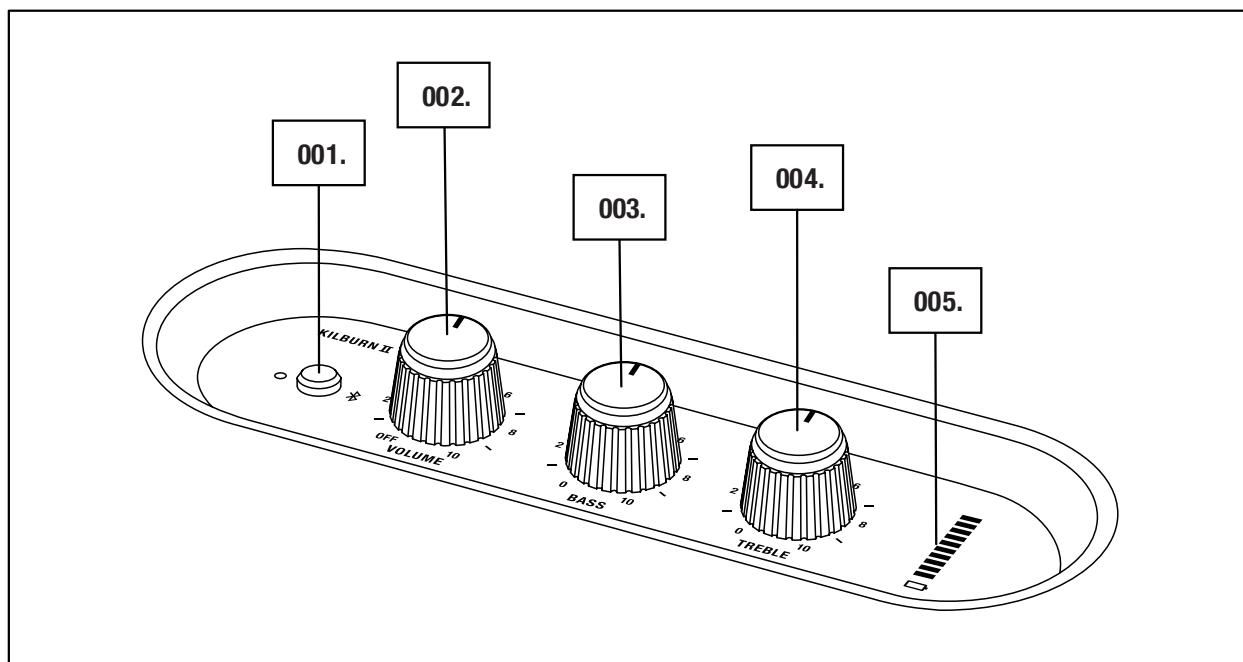
A DOBOZ TARTALMA

- 001. Marshall Kilburn II hordozható sztereó hangszóró
- 002. Rövid útmutató
- 003. Fontos biztonsági utasítások
- 004. Tápkábel



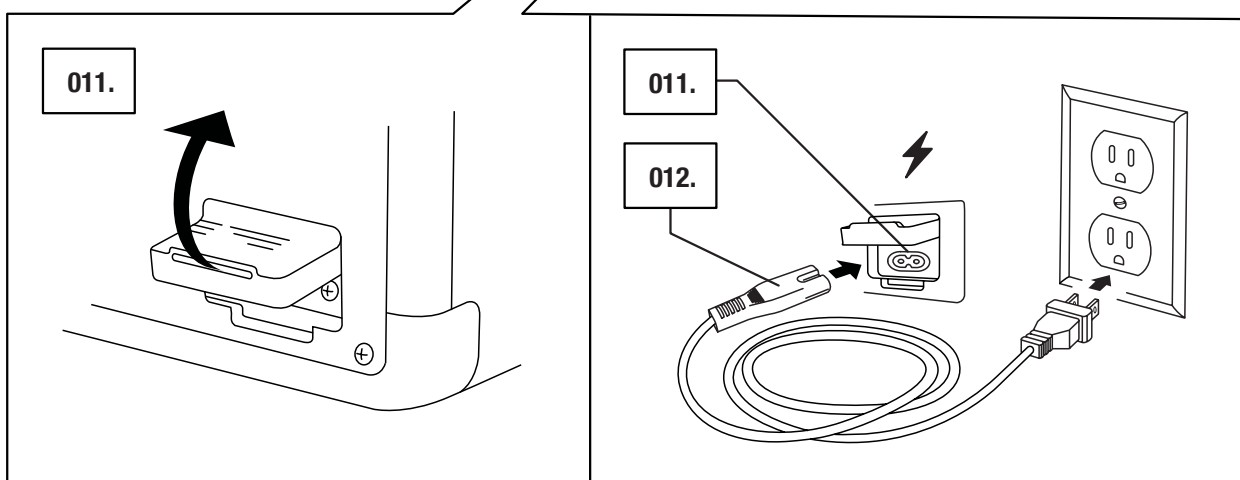
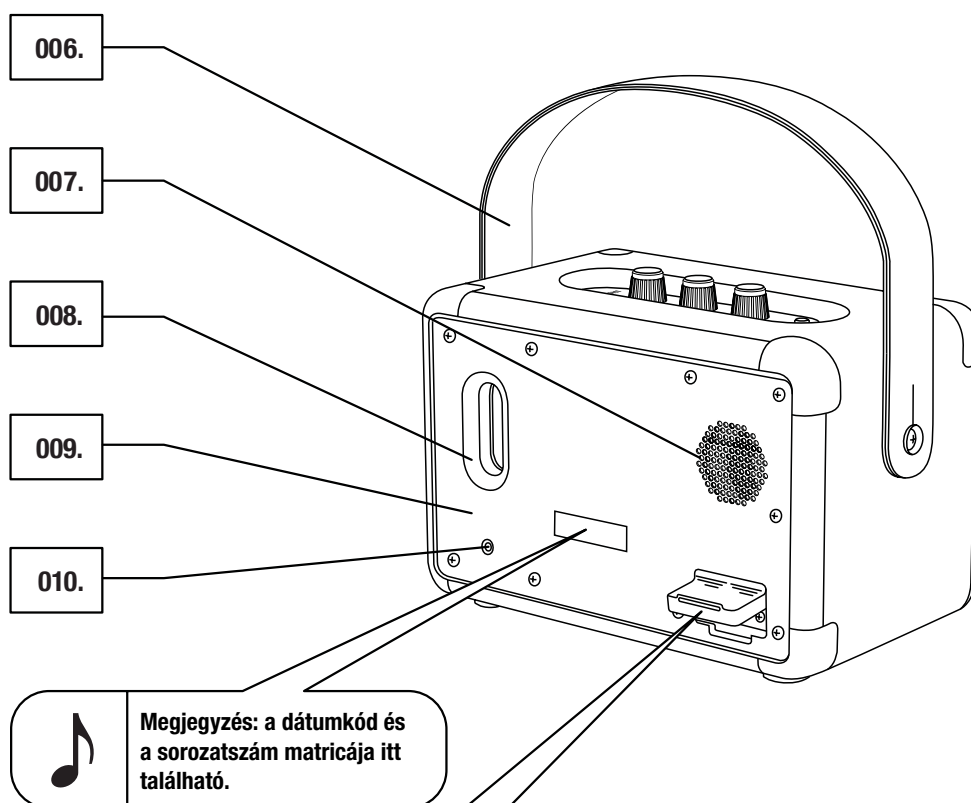
ÁLTALÁNOS ISMERTETŐ

- 001. Bluetooth gomb
- 002. Bekapcsoló/hangerő-szabályozó gomb
- 003. Mélyhang-gomb
- 004. Magashang-gomb
- 005. Akkumulátor töltöttségjelzője



ÁLTALÁNOS ISMERTETŐ FOLYTATÁSA

- 006. Leválasztható hordszíj
- 007. Hátsó hangszóróegység
- 008. Mélyhang kimeneti nyílás
- 009. Hátlap
- 010. AUX-bemenet 3,5 mm-es csatlakozóhoz
- 011. Hálózati csatlakozó
- 012. Tápkábel



A BELSŐ AKKUMULÁTOR TÖLTÉSE

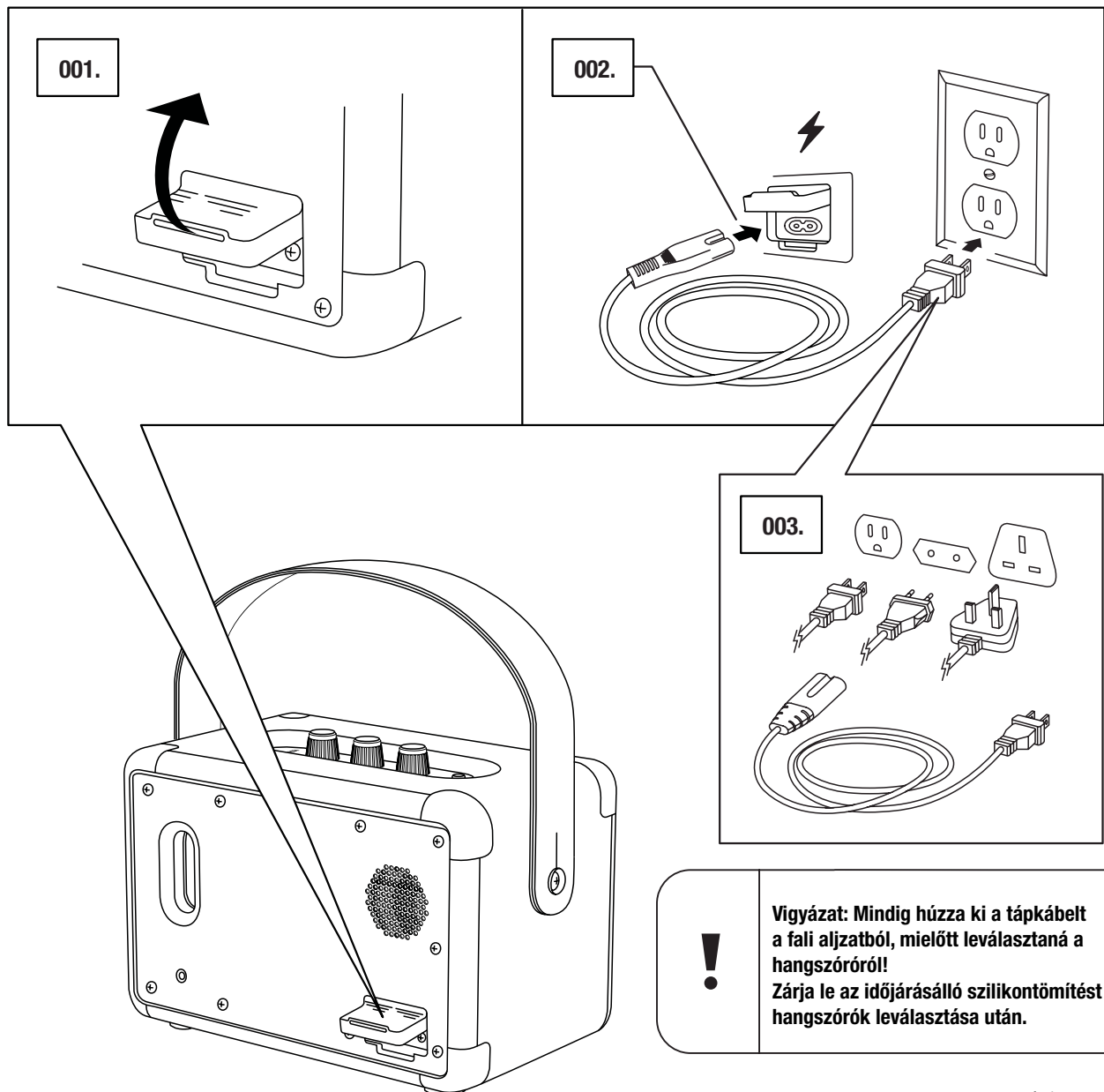
Fontos: Mindig győződjön meg róla, hogy a tápkábel, a csatlakozó és a hangszóró kompatibilis a hálózati áramellátással és a fali aljzattal!

A Kilburn II egy belső akkumulátorral rendelkezik, amely több mint 20 órányi zene lejátszására képes közepes hangerővel. A teljesen lemerült akkumulátor feltöltése körülbelül 2,5 órát vesz igénybe.

001. Óvatosan nyissa fel az időjárásálló szilikontömítést a hangszóró hátulján.

002. Csatlakoztassa a tápkábel a hangszóró hálózati csatlakozójához.

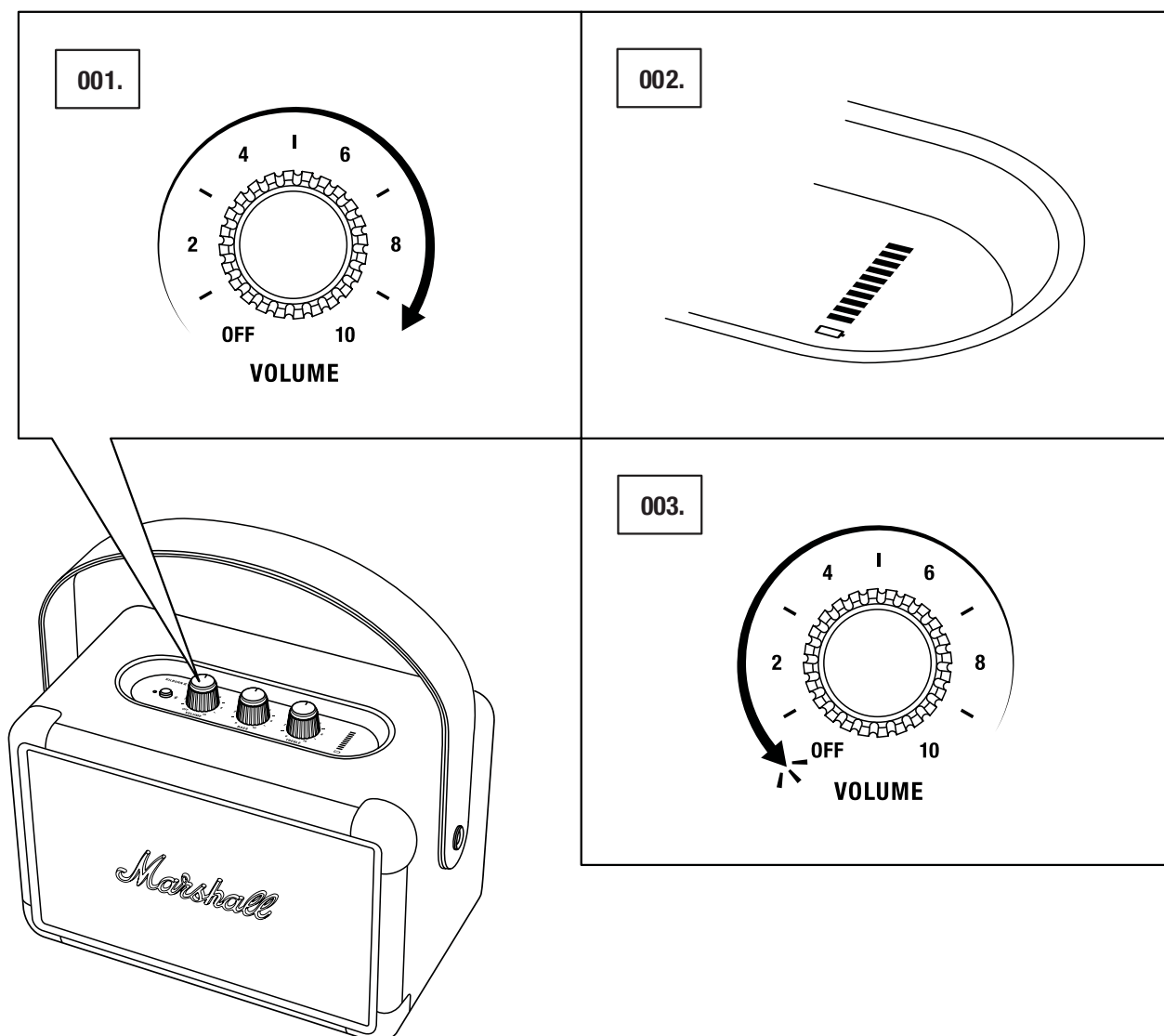
003. Dugja be a tápcsatlakozót a fali aljzatba. Az akkumulátor töltöttségét az akkumulátor töltöttségjelzője mutatja.



A KILBURN II BE- ÉS KIKAPCSOLÁSA

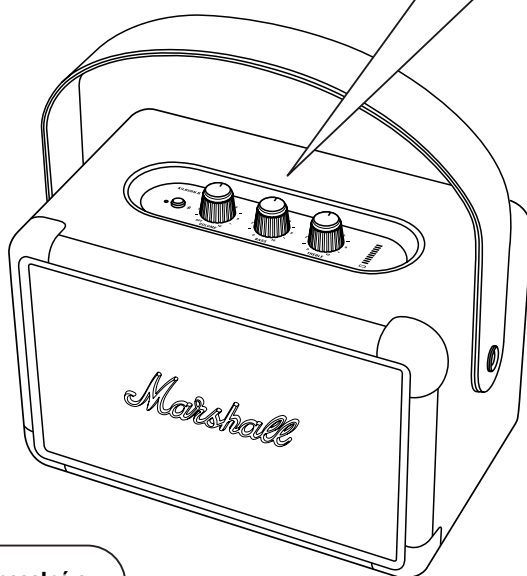
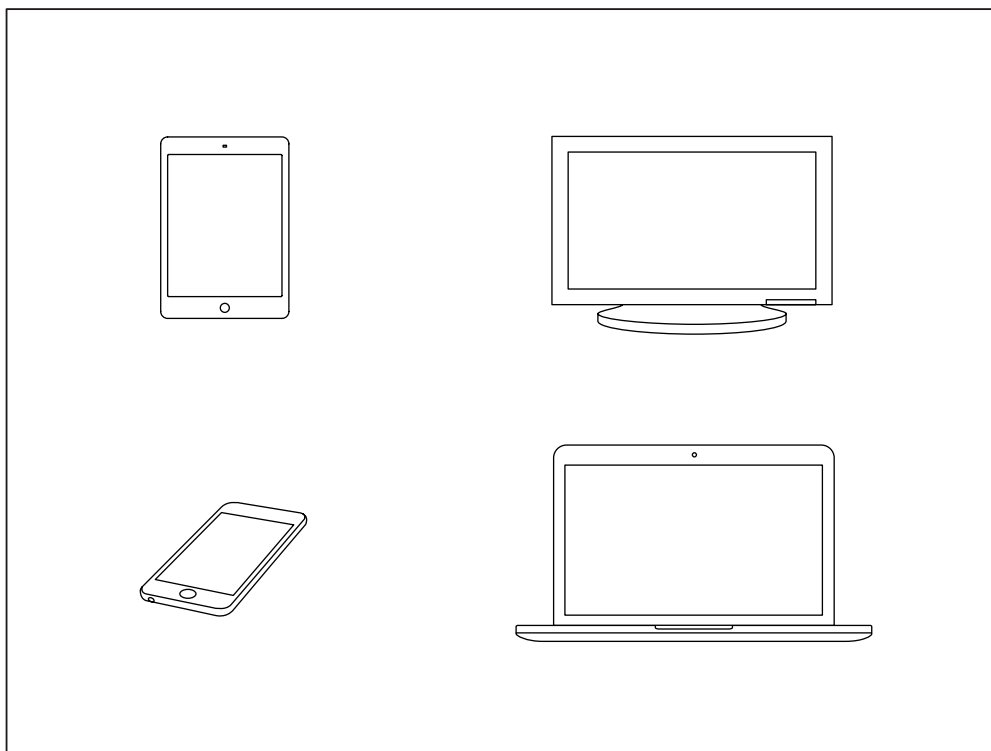
A hangerő-szabályozó egyben a be-/kikapcsoló gomb is.

001. Forgassa a hangerő-szabályozó gombot az óramutató járásával megegyező irányba a kívánt hangerőt beállításához, és a hangszóró bekapcsol.
002. Az akkumulátor töltöttségjelzője mutatja az akkumulátor töltöttségét.
003. Forgassa a hangerő-szabályozó gombot az óramutató járásával ellentétes irányba, amíg meg nem hallja a hangszóró kikapcsolását jelző kattantást.
004. Minden jelzőfény kialszik.



KÜLÖNBÖZŐ KAPCSOLÓDÁSI MÓDOK

Többféle különböző módon csatlakoztatható a Kilburn II. Lehetséges vezeték nélkül, Bluetooth-on keresztül csatlakoztatni, illetve egy 3,5 mm-es sztereó csatlakozódugóval ellátott kábel segítségével.

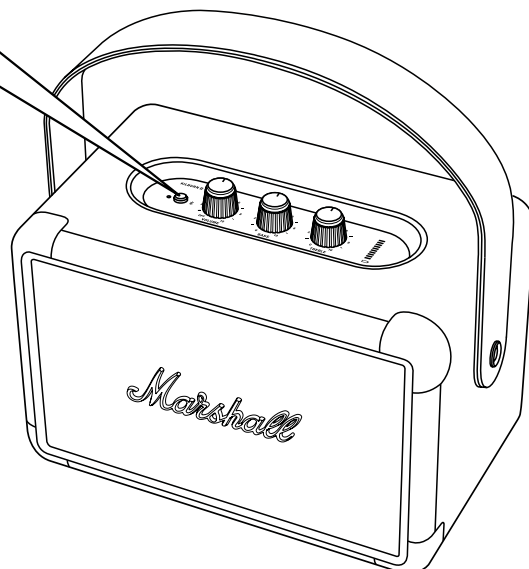
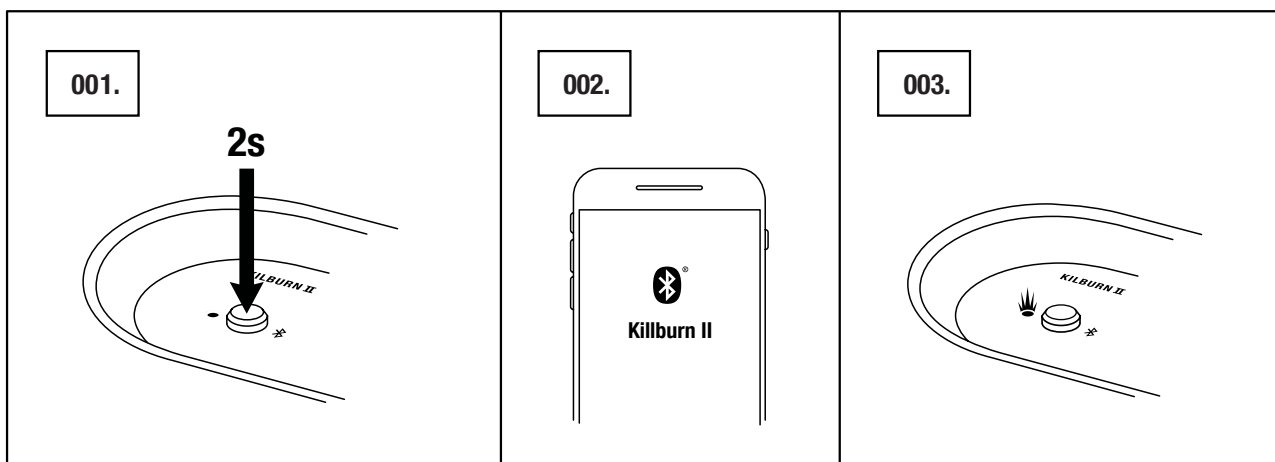


Vigyázat: Mielőtt bekapcsolná a hangszórót, ellenőrizze, hogy a hangerő alacsonyra legyen állítva a hangszórón és a lejátszón egyaránt!

CSATLAKOZÁS Bluetooth-KAPCSOLATON KERESZTÜL (PÁROSÍTÁS)

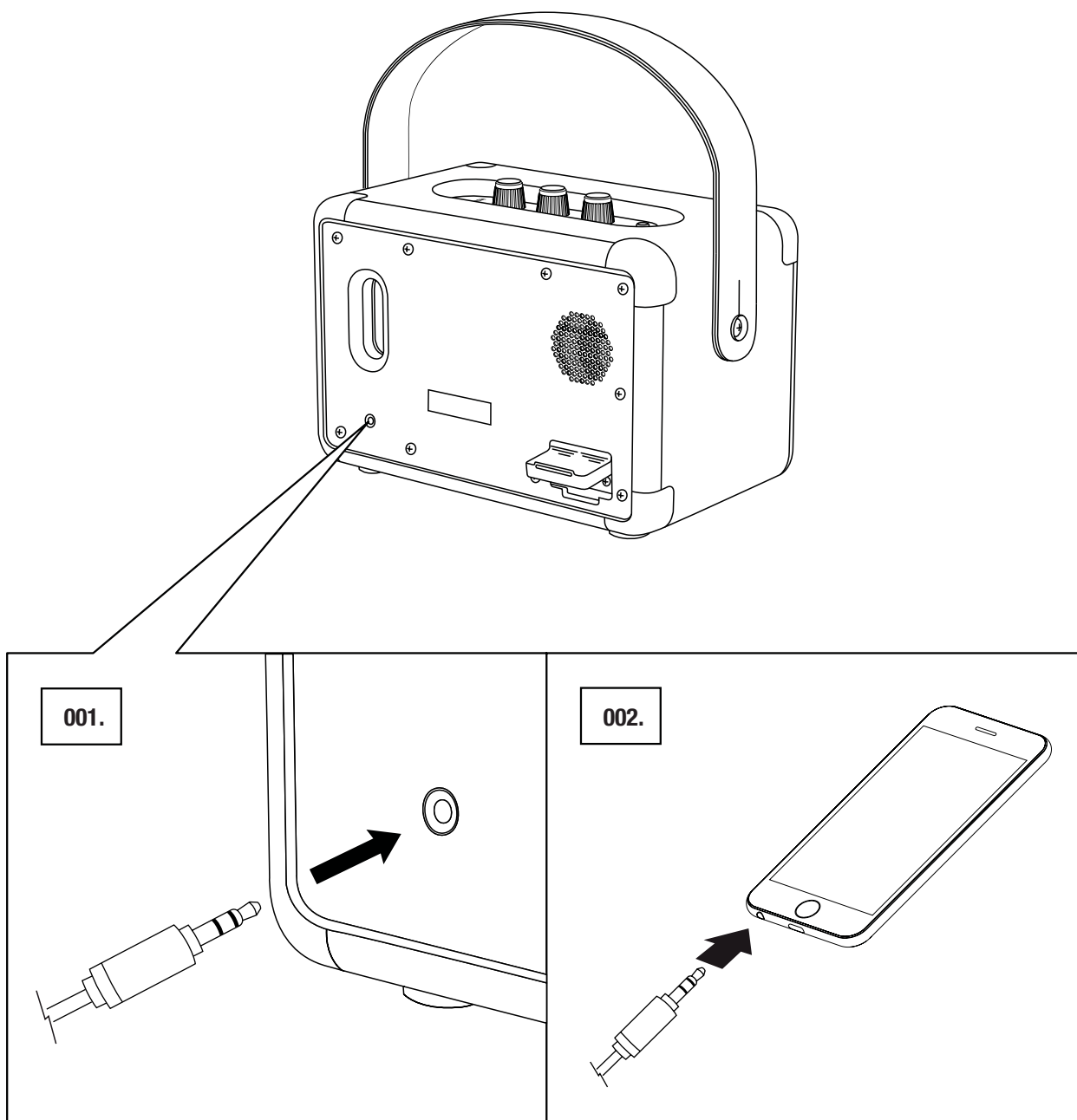
001. Tartsa lenyomva a Bluetooth gombot 2 másodpercig.
A Bluetooth visszajelzője villogni kezd.
002. Engedélyezze a Bluetooth-t az eszközén (okostelefon, táblagép, számítógép).
003. Válassza ki a Kilburn II-t a Bluetooth listájáról, és fogadja el a párosítást. A hangszórón található Bluetooth visszajelzője folyamatos fénnel világít, amikor a készülékek kapcsolódnak.
004. Nyomja meg a lejátszás gombot a hangeszközön.

A Kilburn II egyszerre két Bluetooth-eszközhöz is csatlakoztatható. Ha elindítja a lejátszást az egyik csatlakoztatott Bluetooth-eszközön, akkor az válik a kiválasztott hangforrássá. Ha a második Bluetooth-eszközön már folyamatban volt a lejátszás, akkor azt szünetelteti.



CSATLAKOZÁS AUX-BEMENETEN KERESZTÜL

001. Csatlakoztassa a 3,5 mm-es sztereó csatlakozódugót a hangszóró hátulján található AUX feliratú bemenetbe.
002. Csatlakoztassa a kábel másik végét a hanglejátszón található hangkimenethez.
003. Nyomja meg a lejátszás gombot a hangeszközön.

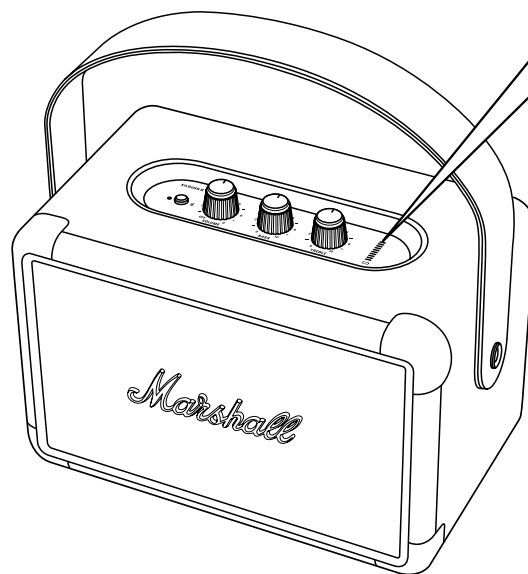
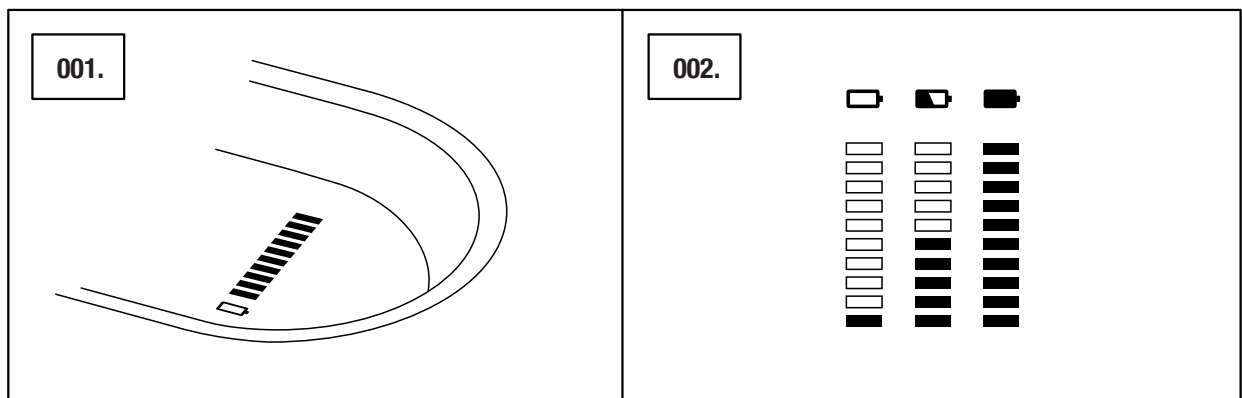


Megjegyzés: A hangkábelek nem a Kilburn II tartozékai.

AKKUMULÁTOR TÖLTÖTTSÉGJELZŐJE

Az akkumulátor töltöttségjelzője mutatja a Kilburn II akkumulátorának töltöttségét. A jelzőfény elhalványul normál használat során, hogy ne merítse az akkumulátort. Bármely gomb forgatásakor a jelzőfény világítani kezd.

Az akkumulátor töltésekor a jelzőfény az akkumulátor töltését egy emelkedő animációval jelzi.



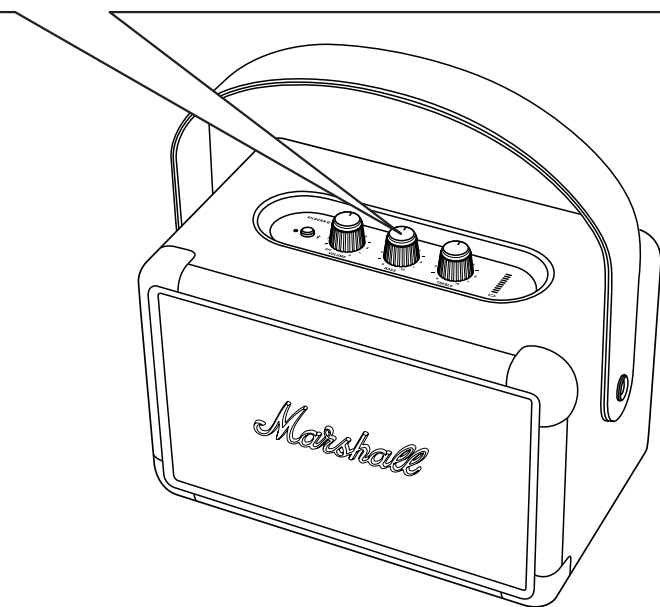
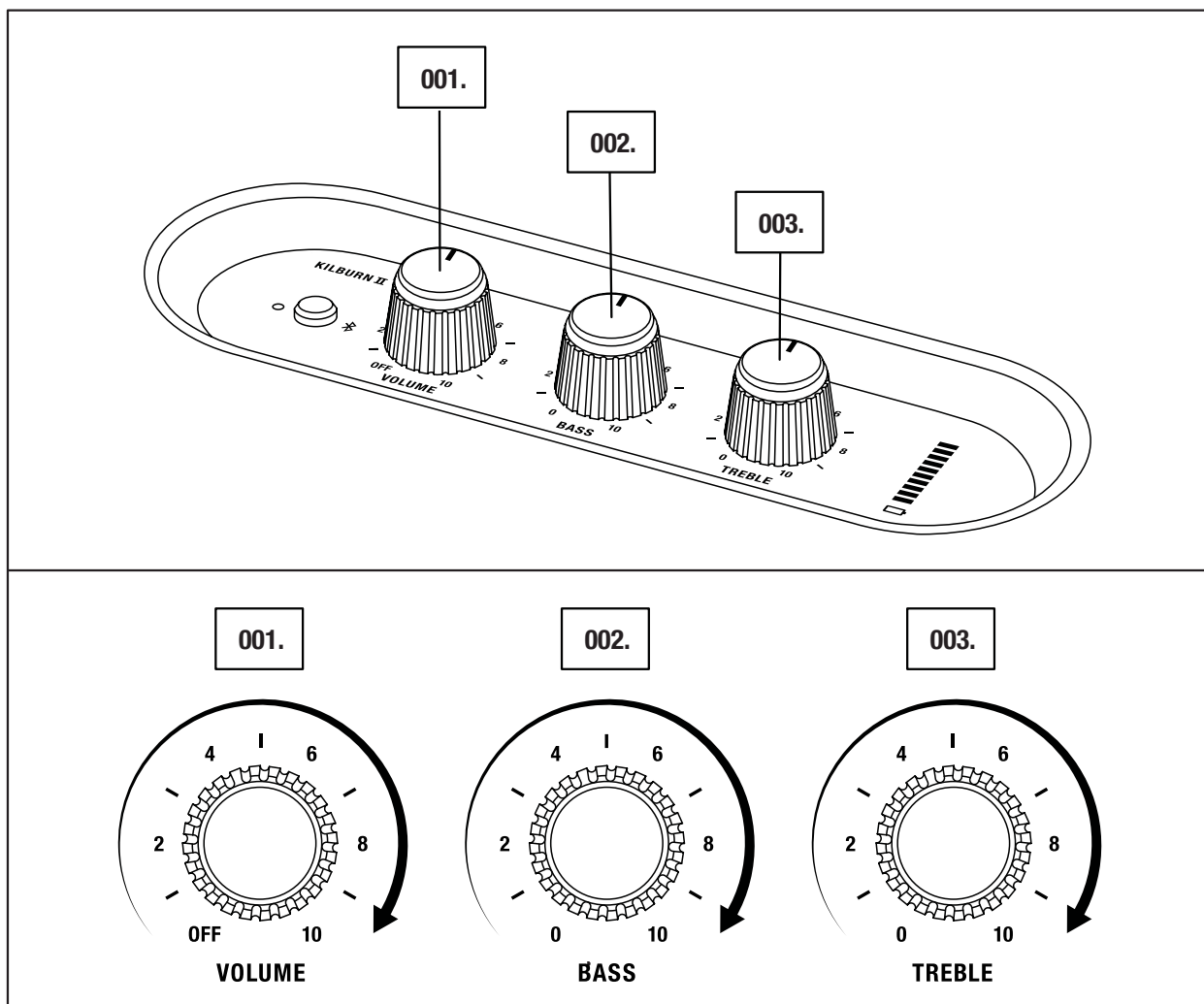
A HANGERŐ/MÉLYHANG/MAGASHANG BEÁLLÍTÁSA


A Kilburn II három forgatógombja szolgál a hang beállítására.

001. Hangerő-szabályozó gomb

002. Mélyhang-gomb

003. Magashang-gomb

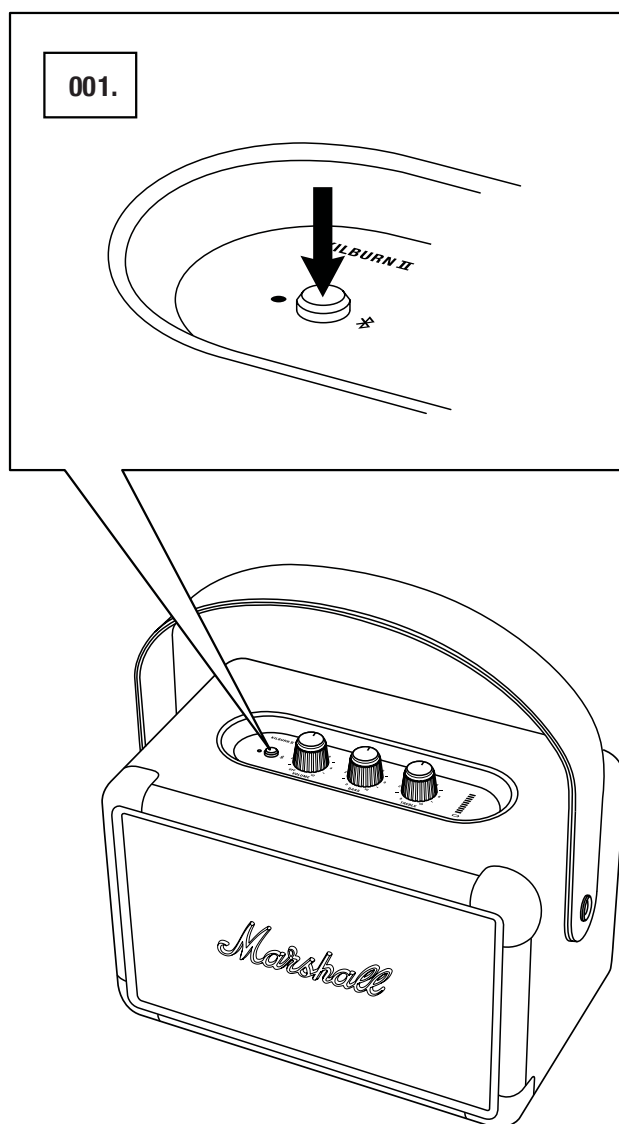


 **Megjegyzés:** A hangerő-szabályozó gomb egyben a be-/kikapcsoló gomb.

KÉSZENLÉTI MÓD

Ha a Kilburn II készüléket nem használja 10 percen át, a hangszóró készenléti módra vált, hogy ne merítse az akkumulátort. Ebben az üzemmódban az összes jelzőfény kikapcsol, és a hangszóró nem reagál a Bluetooth-kapcsolatra.

001. Nyomja meg a Bluetooth gombot a hangszóró felébresztéséhez a készenléti módból.



 Megjegyzés: A belső akkumulátor tölthető készenléti módban.

MŰSZAKI ADATOK

HANGSPECIFIKÁCIÓ

- **Hordozható sztereó hangszóró basszusreflex rendszerrel**
- **„D” osztályú digitális erősítő: 2 X 8 W + 1 X 20 W**
- **Magassugárzók: 2 X 20 mm-es dóm magassugárzók**
- **Mélysugárzó: 1 X 4" mélysugárzó**
- **Mély- és magashang-szabályozók**
- **Frekvenciaválasz: 52–20 000 Hz ±6 dB**
- **Maximális hangnyomásszint: 100,4 dB SPL @ 1 m**

KAPCSOLAT

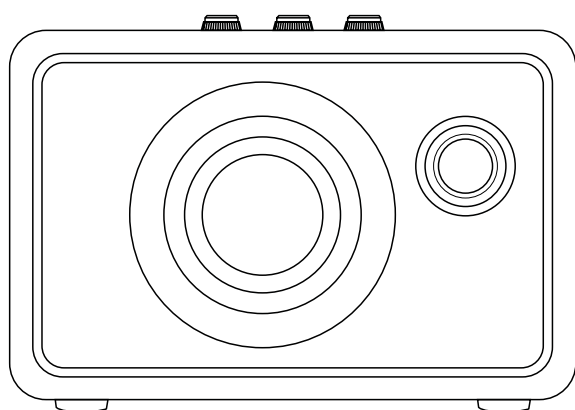
- **Bluetooth®:** Bluetooth 5.0 – Qualcomm aptX™
- **AUX:** 3,5 mm-es sztereó csatlakozó

MŰSZAKI ADATOK

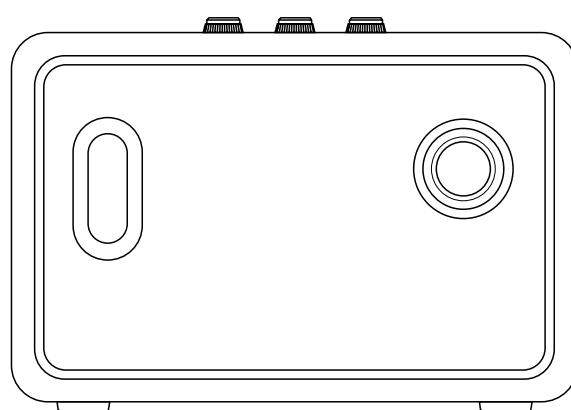
- **Bemeneti hálózati feszültség:** 100–240 V~
- **Hálózati frekvencia:** 50–60 Hz
- **Méret:** 243 X 162 X 140 mm
- **Tömeg:** 2,5 kg

AKKUMULÁTOR

- **Akkumulátor típusa:** Beépített, tölthető Li-ion akkumulátor
- **Lejátszási idő:** 20+ óra
- **Töltési idő:** 2,5 óra



FRONT



BACK



Megjegyzés: Az elülső rész nem távolítható el. Az illusztráció csak a belső hangszóró elrendezésének bemutatására szolgál.
Ne próbálja meg eltávolítani a rácsos előlapot, mert kárt tehet a hangszóróban!

HIBAELHÁRÍTÁS

PROBLÉMA	OK	TEENDŐK
A Kilburn II nem kapcsol be.	Az akkumulátor lemerült.	Csatlakoztassa a tápkábelt a Kilburn II hangszóróhoz és egy működő, váltóáramú fali aljzathoz.
Nincs hang	Nem a megfelelő hangforrást választotta ki.	Gondoskodjon róla, hogy az eszköz csatlakozzon a Kilburn II hangszóróhoz. Ellenőrizze, hogy más aktív eszköz ne legyen csatlakoztatva, amely zenét játszik le.
	A hangerő túl alacsonyra van állítva a hangforráson vagy a hangszórón.	Enyhén növelje a hangerőt a hangforráson vagy a hangszórón.
Nem csatlakoztatható vagy párosítható egy Bluetooth-eszköz	A Bluetooth nem engedélyezett az eszközén (okostelefon, táblagép, számítógép).	Aktiválja a Bluetooth-t az eszközén.
	Már kettő eszköz kapcsolódik a hangszóróhoz.	Válassza le az egyik kapcsolódó Bluetooth-eszközt a hangszóró csatlakoztatása előtt.
	A hangszóró nincs párosítási módban.	Tartsa lenyomva a Bluetooth gombot 3 másodpercig, hogy a hangszóró észlelhetővé váljon más eszközök számára.
	Az eszköz PIN-kód megadására kéri.	A legtöbb esetben nincs szükség PIN-kód (jelszó) megadására. Amennyiben mégis a megadását kérik, használja a 0000 PIN-kódot.

HIBAELHÁRÍTÁS

PROBLÉMA	OK	TEENDŐK
A hangszóró nem válaszol	Szoftverhiba történt.	Húzza ki a hangszóró tápcsatlakozóját a fali aljzatból, várjon 15 másodpercig, majd dugja be újra.
A Bluetooth-kapcsolat szakadozik	A két Bluetooth-eszköz túl messze van egymástól, vagy a kapcsolat minőségét akadályok befolyásolják.	Helyezze egymáshoz közelebb, 10 méteren belülre az eszközöket úgy, hogy ne legyen közöttük akadály (például fal vagy ajtó).
	Erős elektromos mező veszi körül a Kilburn II hangszórót.	Más készülékek (például mikrohullámú sütők, vezeték nélküli hálózati adapterek, fénycsövek és gáztűzhelyek) is ugyanazt a frekvenciatartományt használják, mint a Bluetooth-eszköz. Ez elektromos zavarokat okozhat.
Recsegő hang hallható	Az erősítő torzít, mert a kimeneti teljesítmény maximumát túllépte.	Csökkentse a hangerőt a hangforráson.
		Csökkentse a hangerőt vagy a mélyhangot a Kilburn II hangszórón.

HIBAELHÁRÍTÁS

PROBLÉMA	OK	TEENDŐK
A hang torzul	A hangerő túl hangosra van állítva a hangforráson.	Csökkentse a lejátszási hangerőt a hangforráson.
	A hangsugárzás vagy a hangfájl gyenge minőségű.	Próbáljon ki egy másik hangfájlt vagy zenelejátszót.
	A hangerő túl hangosra van állítva a Kilburn II hangszórón.	Csökkentse a hangerőt a hangszórón.
	Túl hangos a mélyhang/ magashang a hangszórón.	Csökkentse a mélyhang/ magashang beállítását a hangszórón.
Változó teljesítmény	Más elektromos eszköz interferenciája.	Helyezze át a Kilburn II hangszórót egy másik helyre.
		Kapcsolja ki vagy helyezze át az interferáló elektromos eszközt.



Megjegyzések:

A Bluetooth-eszköz hangminőségi vagy műszaki hibákat okozhat – a használat függvényében – a következő esetekben:

- Amikor egyes testrészek érintkeznek a Bluetooth-eszköz vagy a Kilburn II adó- vagy vevőrendszerével.
- Elektromos ingadozás akadályok (például falak, sarkok stb.) miatt.
- Ugyanazt a frekvenciatartományt használó eszközök (például orvosi berendezések, mikrohullámú sütők és vezeték nélküli hálózatok) által kibocsátott elektromos zavarok befolyásolhatják a működést.

Ez a vezeték nélküli eszköz a használata során elektromos zavart kelthet.

WWW.MARSHALLHEADPHONES.COM