

Marshall

KILBURN II - PORTABLE STEREO LOUDSPEAKER

PANDUAN PENGGUNA

LEGAL & TRADEMARK NOTICE

- Design of device and packaging are intellectual properties of Zound Industries International AB and Marshall Amplification Plc. © All Rights Reserved. Zound Industries International AB is hereinafter referred to as “Zound Industries” or “manufacturer”.
- MARSHALL, Marshall Amps, their respective logos, “Marshall” and “Marshall” trade dress are trademarks and intellectual property of Marshall Amplification Plc and may not be used without permission. Permission granted to Zound Industries.
- Qualcomm aptX is a product of Qualcomm Technologies International, Ltd. Qualcomm is a trademark of Qualcomm Incorporated, registered in the United States and other countries, used with permission. aptX is a trademark of Qualcomm Technologies International, Ltd., registered in the United States and other countries, used with permission.
- The Bluetooth® wordmark and logos are registered trademarks owned by the Bluetooth SIG, Inc. and any use of such marks by Zound Industries is under license.
- All other trademarks are the property of their respective owners and may not be used without permission.
- For more legal information related to this product and to its use in your specific region, and for more detailed information about Zound Industries and partner & license information, please visit the website: www.marshallheadphones.com. The user is recommended to visit the website regularly for up-to-date information.

Zound Industries International AB, Centralplan 15, 111 20 Stockholm, Sweden

DISCLAIMER

For use with mobile devices using 3.5 mm plug unprotected two-way standard.

Stated play time is calculated using random selection of music, played at medium volume.

The information contained herein is correct at the time of publication, with reservation for editorial errors. Compatibility with future versions of this product is not guaranteed.

INDEKS

BAHASA INDONESIA

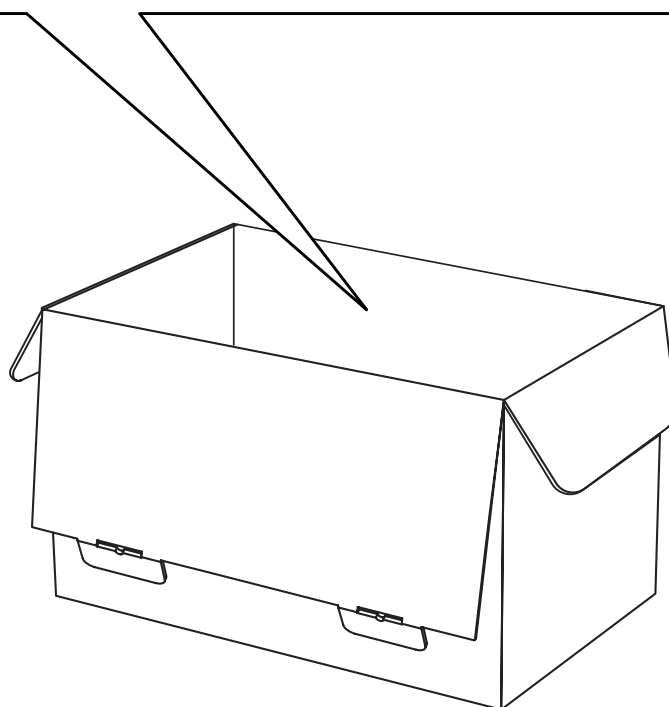
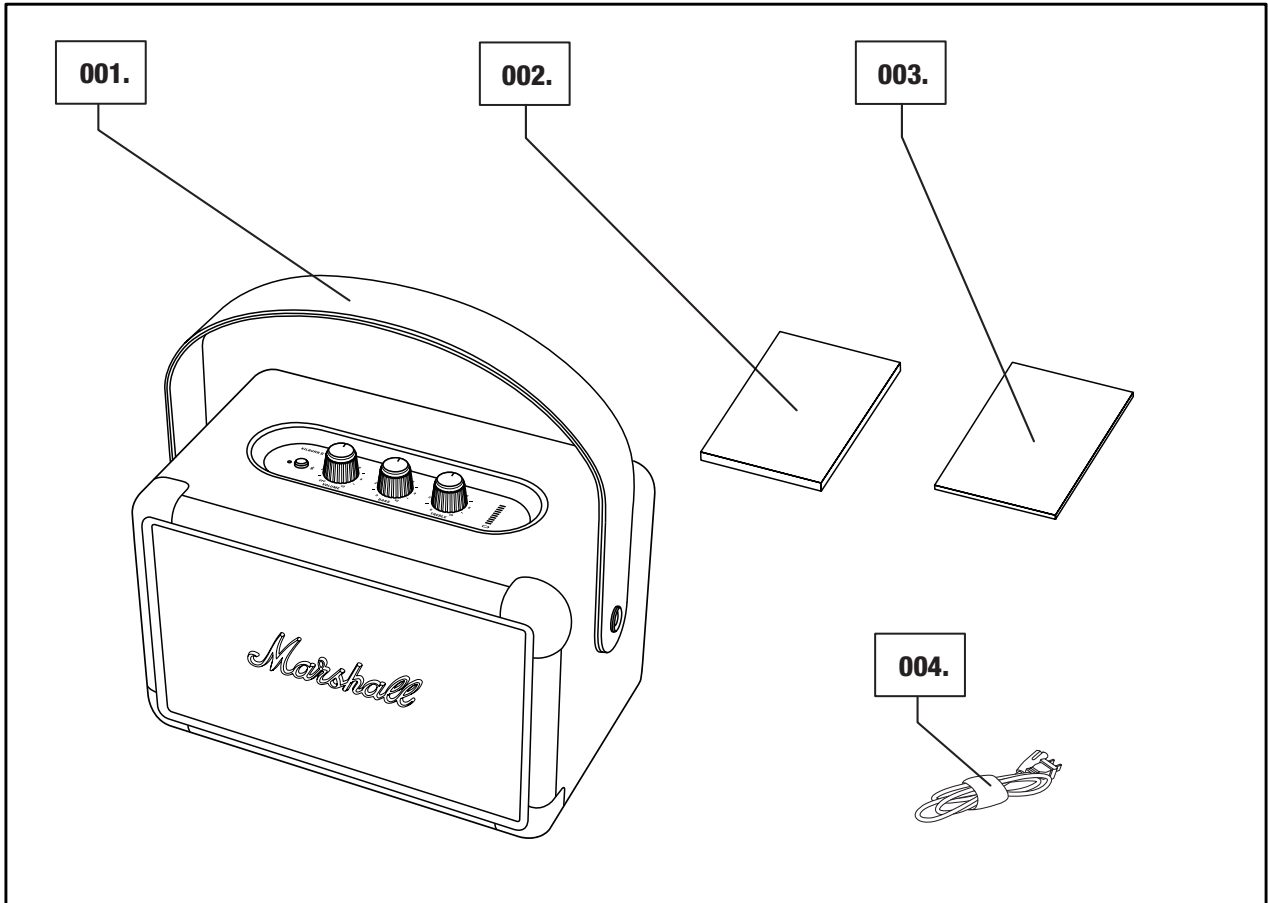
BAGIAN

HALAMAN

- 002. LEGAL & TRADEMARK NOTICE**
- 002. DISCLAIMER**
- 004. ISI KOTAK**
- 005. DESKRIPSI UMUM**
- 007. MENGISI DAYA BATERAI INTERNAL**
- 008. MENGHIDUPKAN/MEMATIKAN KILBURN II**
- 009. BERBAGAI CARA MENYAMBUNGAN**
- 010. MENYAMBUNGAN MELALUI BLUETOOTH (MENYAMBUNGAN)**
- 011. MENGHUBUNGAN MELALUI INPUT AUX**
- 012. INDIKATOR LEVEL BATERAI**
- 013. MENYESUAIKAN VOLUME/BASS/TREBLE**
- 014. MODUS SIAGA**
- 015. INFORMASI TEKNIS**
- 016. PENYELESAIAN MASALAH**

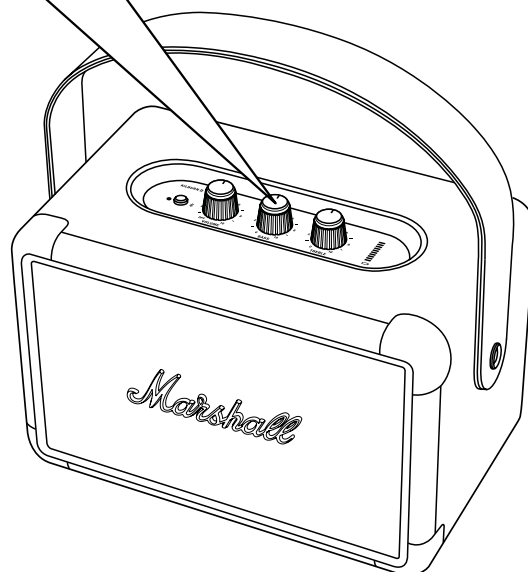
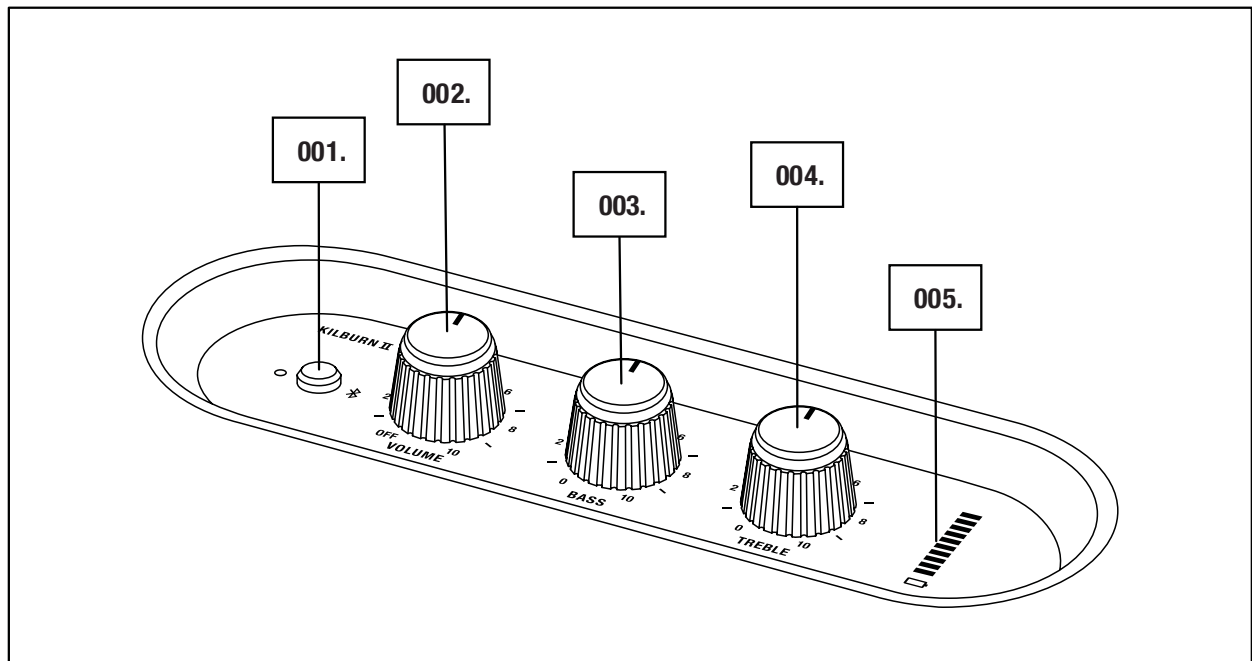
ISI KOTAK

- 001. Loudspeaker stereo portabel Marshall Kilburn II**
- 002. Panduan memulai cepat**
- 003. Petunjuk Keamanan Penting**
- 004. Kabel daya**



DESKRIPSI UMUM

- 001. Tombol Bluetooth
- 002. Knop daya/volume
- 003. Knop bass
- 004. Knop treble
- 005. Indikator level baterai

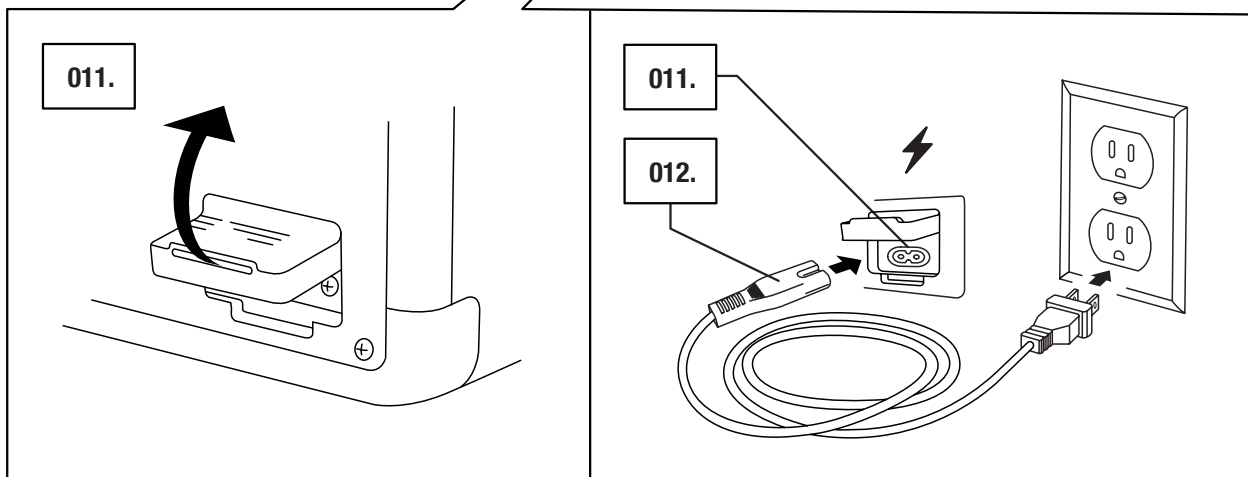
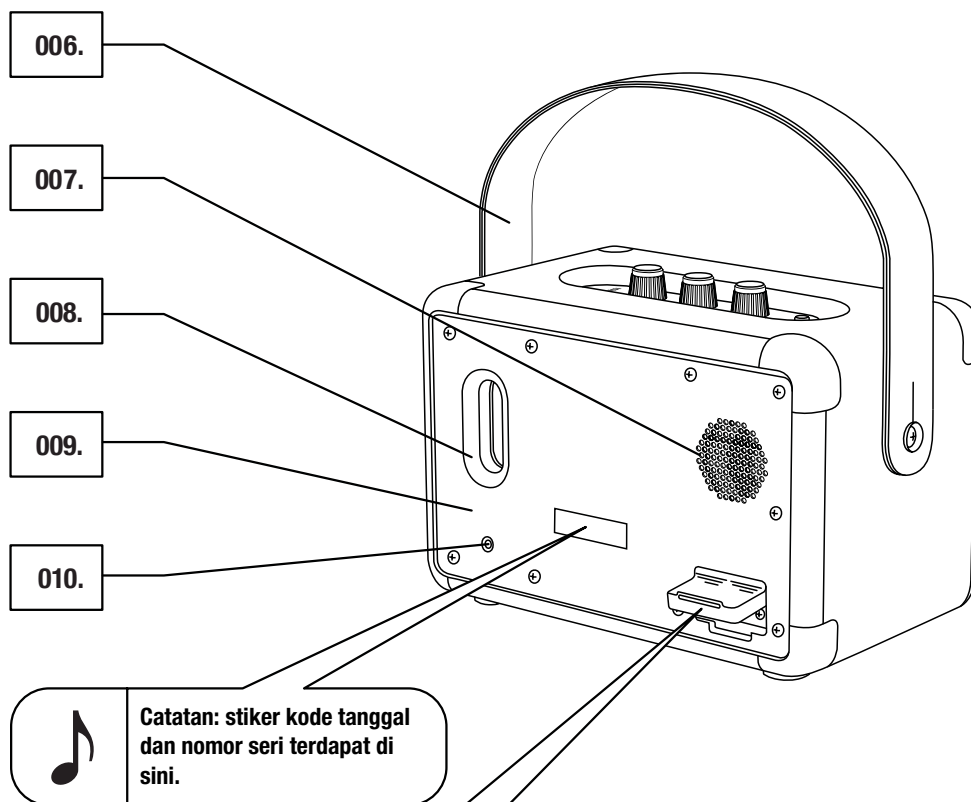


005.

Marshall

DESKRIPSI UMUM LANJUTAN

- 006. Tali pegangan yang dapat dilepas
- 007. Driver belakang
- 008. Dudukan bass
- 009. Pelat belakang
- 010. Input aux untuk colokan 3,5 mm
- 011. Soket daya
- 012. Kabel daya



MENGGISI DAYA BATERAI INTERNAL

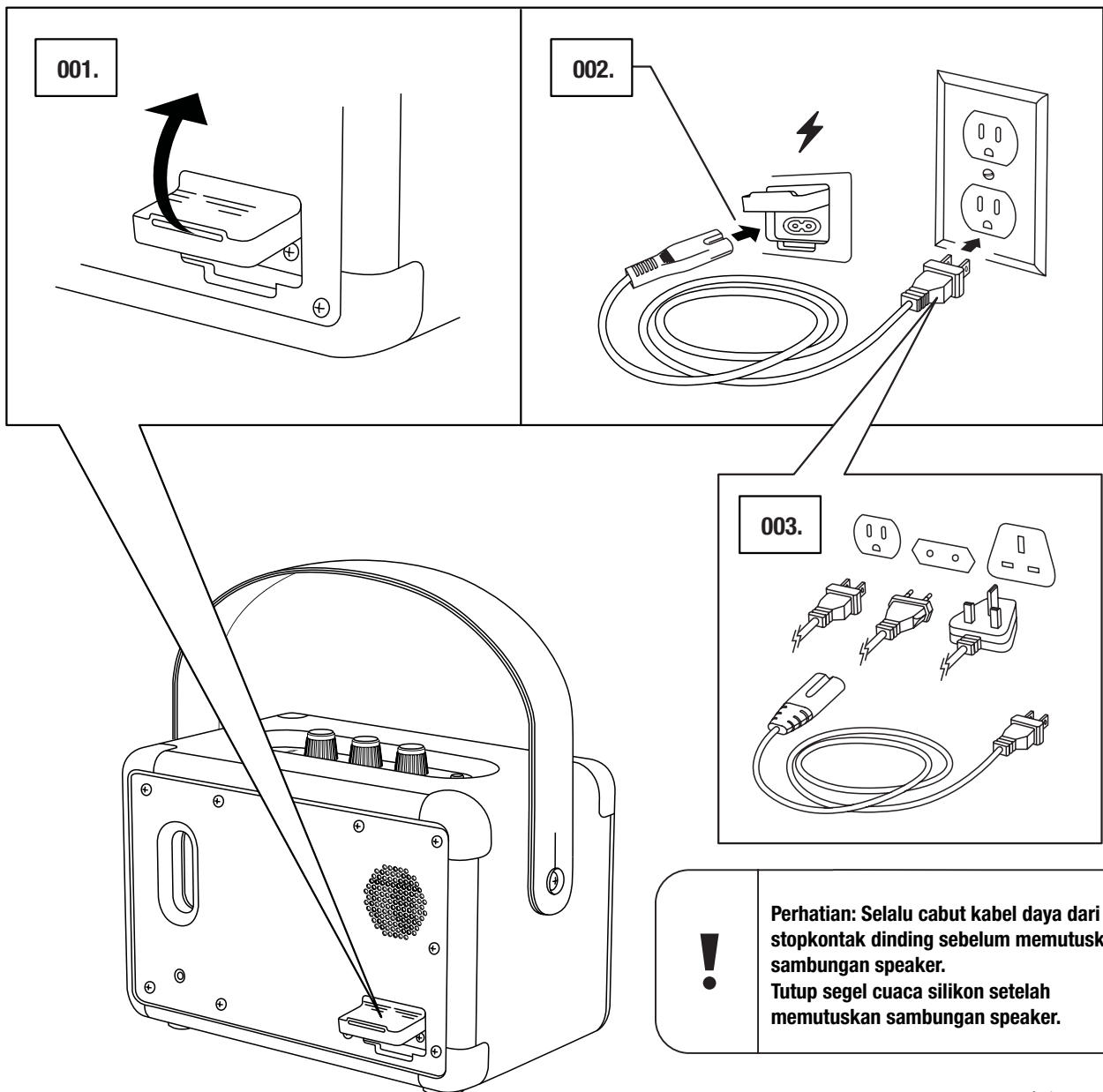
Penting: Selalu pastikan kabel daya, steker, dan speaker kompatibel dengan tegangan daya dan stopkontak listrik Anda.

Kilburn II dilengkapi dengan baterai internal dengan waktu putar lebih dari 20 jam pada volume sedang. Pengisian daya baterai dari kosong hingga baterai penuh membutuhkan waktu sekitar 2,5 jam.

001. Perlahan buka segel silikon cuaca di belakang speaker.

002. Sambungkan kabel daya ke soket daya pada speaker.

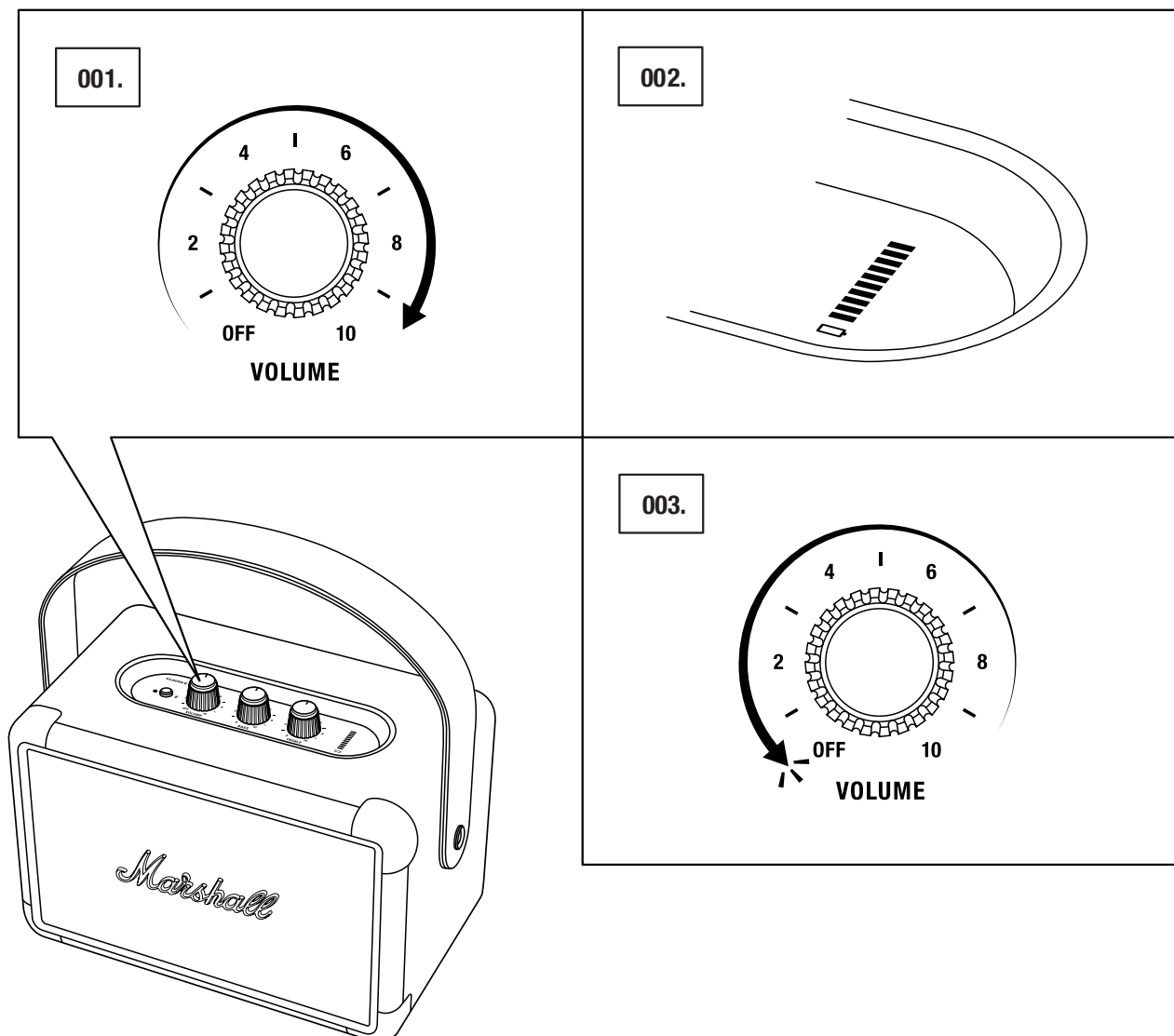
003. Sambungkan steker daya ke stopkontak dinding. Daya baterai ditunjukkan pada indikator level baterai.



MENGHIDUPKAN/MEMATIKAN KILBURN II

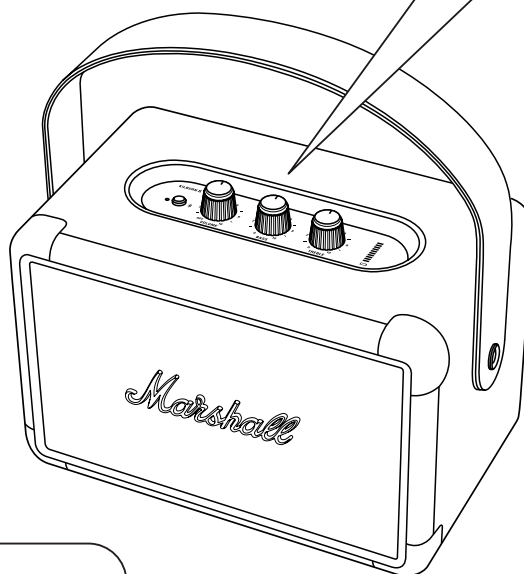
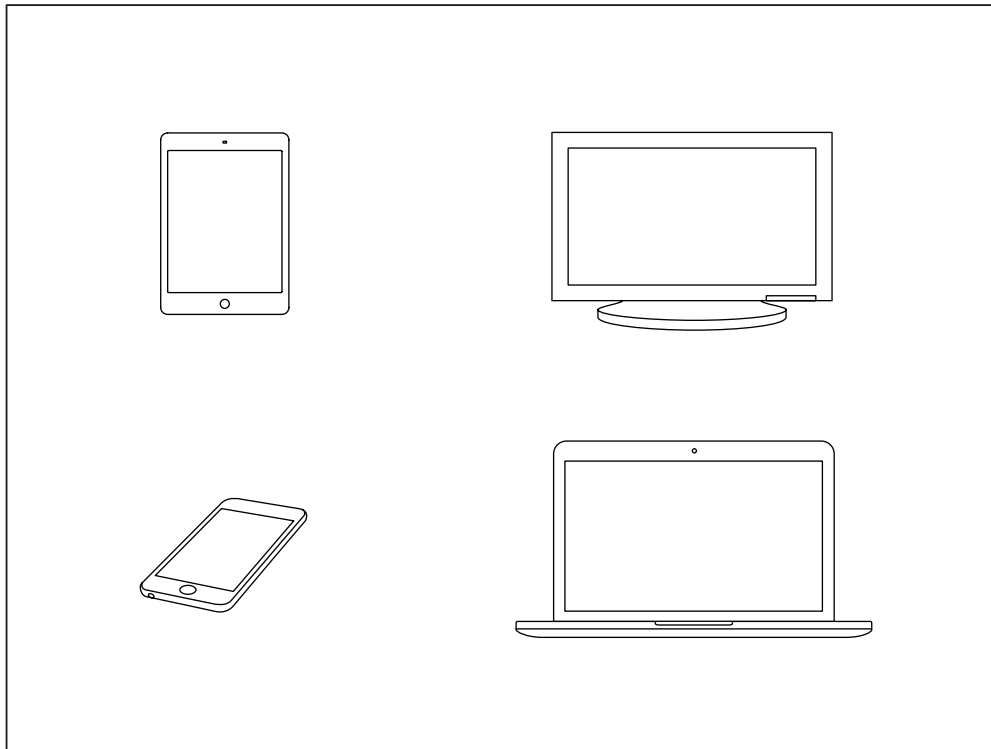
Knop volume berfungsi sebagai tombol menyalakan/mematikan.

- 001. Putar tombol volume searah jarum jam ke volume yang diinginkan dan speaker akan menyala.**
- 002. Indikator level baterai menunjukkan pengisian daya baterai.**
- 003. Putar tombol volume sepenuhnya berlawanan arah jarum jam hingga Anda mendengar bunyi klik untuk mematikan speaker.**
- 004. Semua indikator mati.**



BERBAGAI CARA MENYAMBUNGAN

Terdapat banyak cara untuk menyambungkan ke Kilburn II Anda. Sambungan dapat dilakukan secara nirkabel melalui Bluetooth atau dengan menggunakan kabel dengan colokan stereo 3,5 mm.

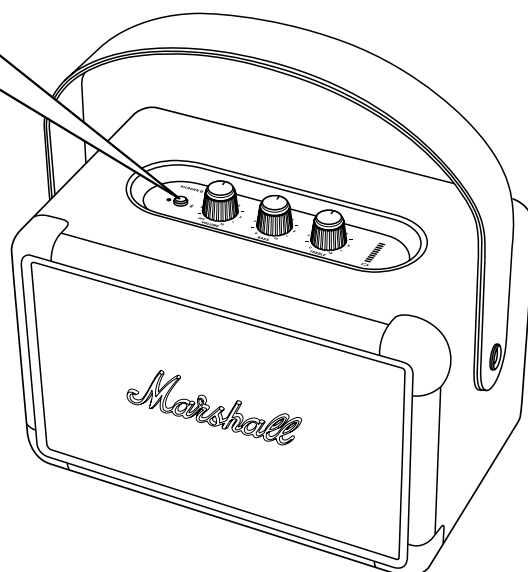
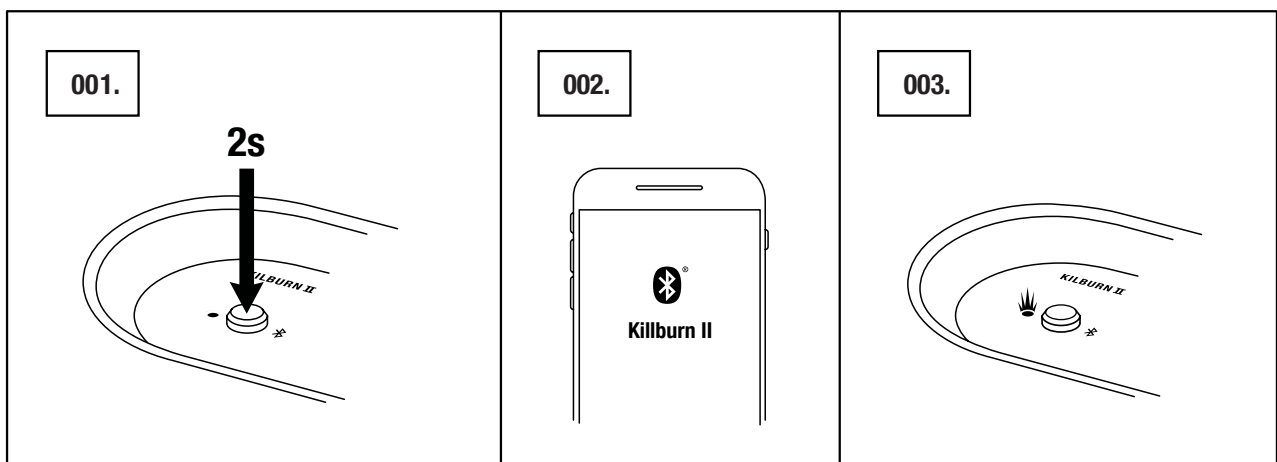


Perhatian: Pastikan volume diatur ke rendah baik pada speaker maupun pemutar musik sebelum menggunakan speaker.

MENYAMBUNGKAN MELALUI Bluetooth (MENYAMBUNGKAN)

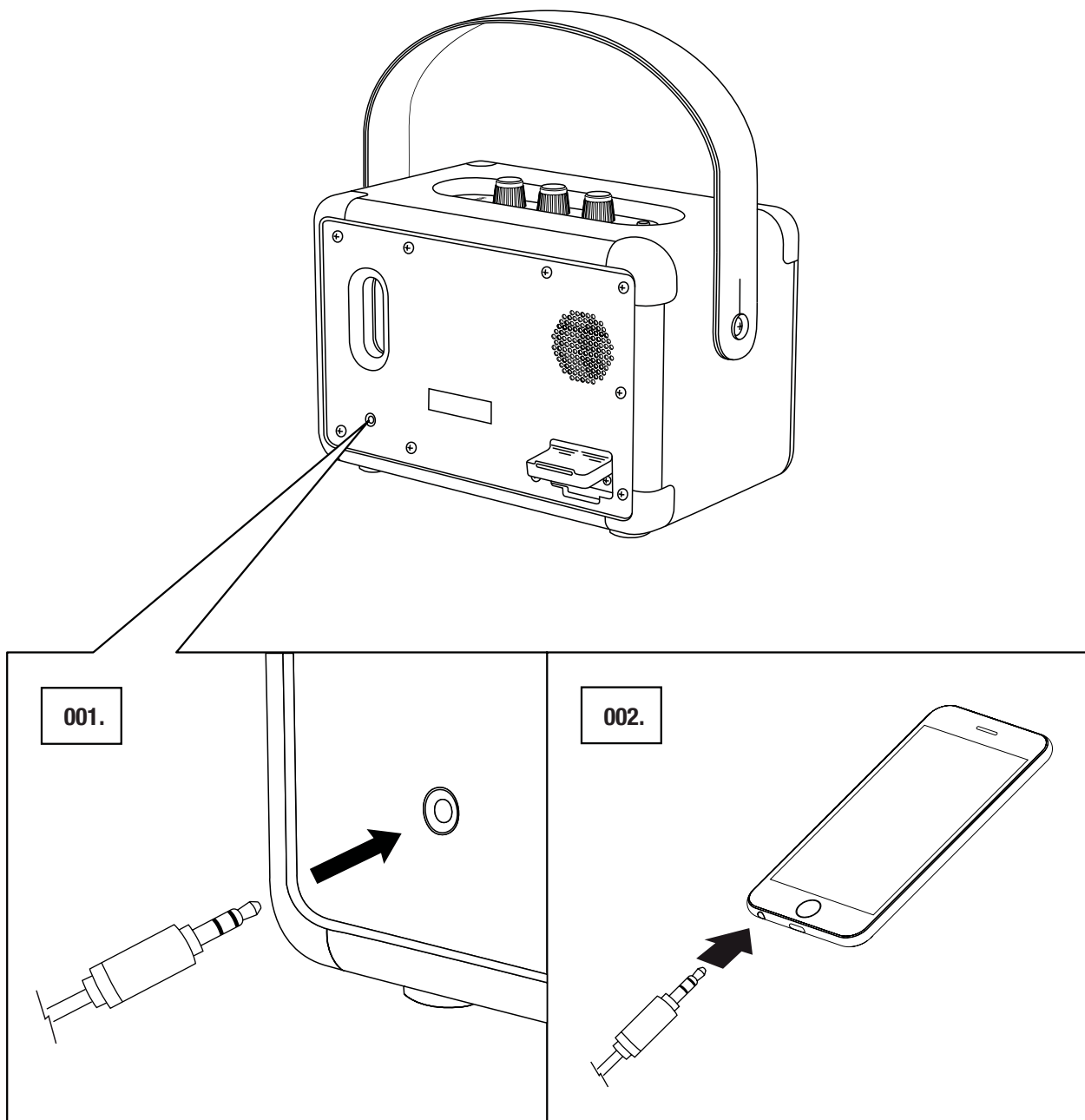
001. Tekan dan tahan tombol Bluetooth selama 2 detik, hingga indikator Bluetooth mulai berkedip.
002. Aktifkan Bluetooth pada perangkat Anda (ponsel pintar, tablet, komputer).
003. Pilih Kilburn II dari daftar Bluetooth dan terima pemasangan. Indikator Bluetooth pada speaker akan menyala saat unit tersambung.
004. Tekan putar pada perangkat audio Anda.

Kilburn II dapat disambungkan ke dua perangkat Bluetooth pada saat yang bersamaan. Memutar perangkat Bluetooth yang tersambung akan menjadikannya sumber suara yang dipilih. Apabila perangkat Bluetooth kedua tengah memutar musik, perangkat akan dijeda.



MENGHUBUNGKAN MELALUI INPUT AUX

001. Sambungkan colokan stereo 3,5 mm ke input berlabel AUX pada bagian belakang speaker.
002. Sambungkan ujung kabel lain pada saluran output pemutar musik Anda.
003. Tekan putar pada perangkat audio Anda.

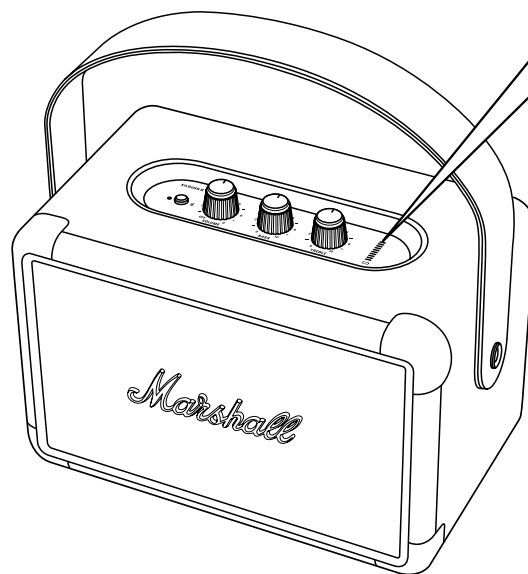
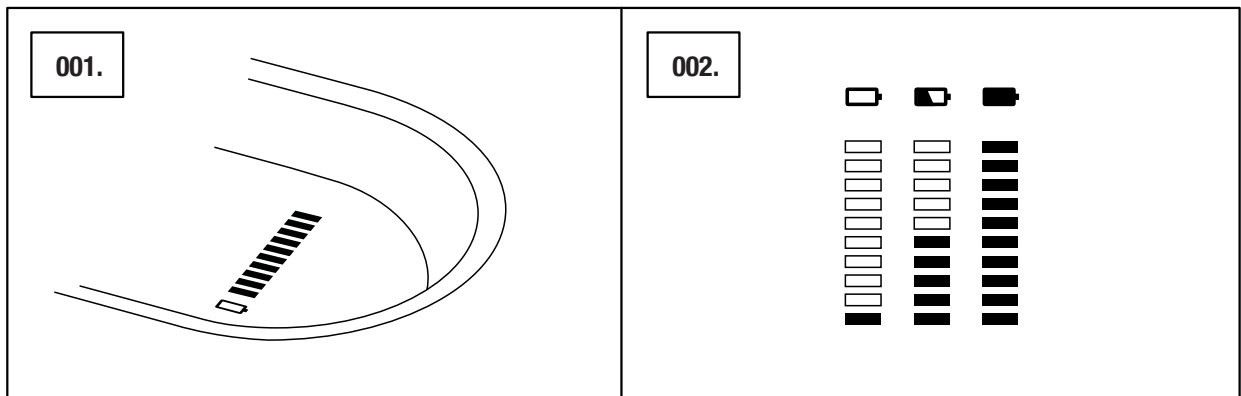


Catatan: Kabel audio tidak termasuk dalam Kilburn II.

INDIKATOR LEVEL BATERAI

Indikator level baterai menunjukkan tingkat daya baterai dari Kilburn II. Indikator meredup selama operasi normal untuk menghemat daya baterai. Memutar knop apa pun akan membuat indikator menyala.

Saat mengisi daya baterai, indikator menampilkan daya baterai dengan animasi naik.



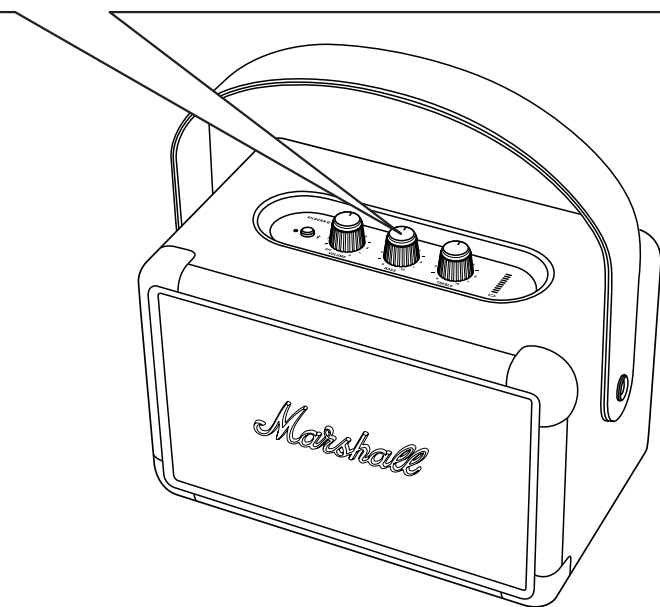
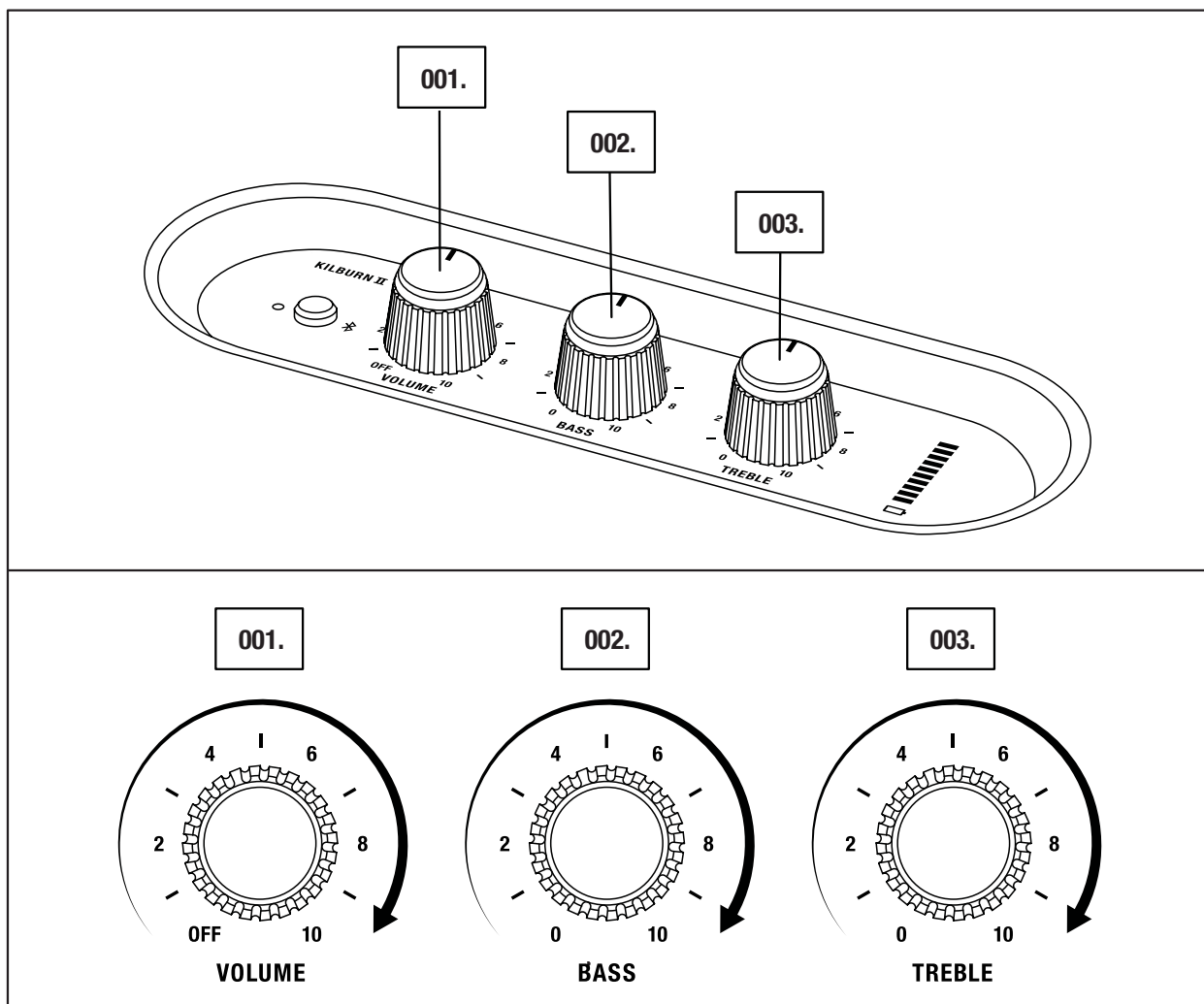
MENYESUAIKAN VOLUME/BASS/TREBLE


Kilburn II memiliki tiga tombol untuk menyesuaikan suara.

001. Knop volume

002. Knop bass

003. Knop treble

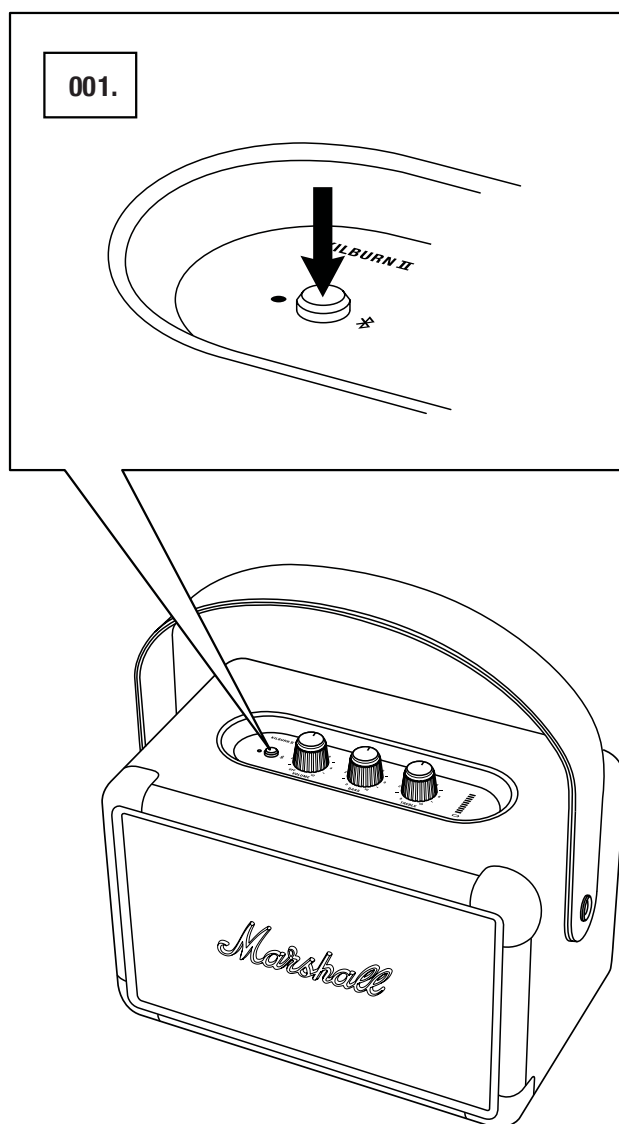


 Catatan: Tombol volume juga merupakan tombol menghidupkan/mematikan.

MODUS SIAGA

Apabila Kilburn II tidak digunakan selama 10 menit, speaker akan menghemat daya baterai dengan masuk ke mode siaga. Dalam mode ini, semua indikator mati dan speaker tidak merespons koneksi Bluetooth.

001. Tekan tombol Bluetooth untuk mengaktifkan dari mode siaga.



 Catatan: Baterai internal dapat diisi daya saat dalam mode siaga.

INFORMASI TEKNIS

SPESIFIKASI SUARA

- **Loudspeaker stereo portabel dengan sistem bass-reflex**
- **Amplifier kelas D Digital: 2 X 8 W + 1 X 20 W**
- **Tweeter:** Tweeter kubah 2 X 20 mm
- **Woofers:** 1 X 4" woofer
- **Kontrol nada bass dan treble**
- **Respons frekuensi:** 52–20.000 Hz \pm 6 dB
- **Tingkat tekanan suara maksimum:** 100,4 dB SPL @ 1 m

KONEKTIVITAS

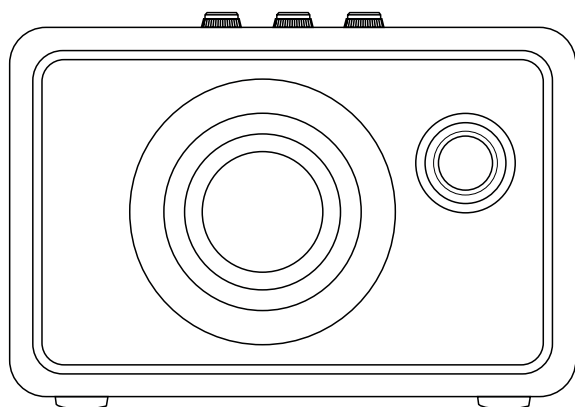
- **Bluetooth®:** Bluetooth 5.0 dengan Qualcomm aptX™
- **AUX:** Jack stereo 3,5mm

INFORMASI TEKNIS

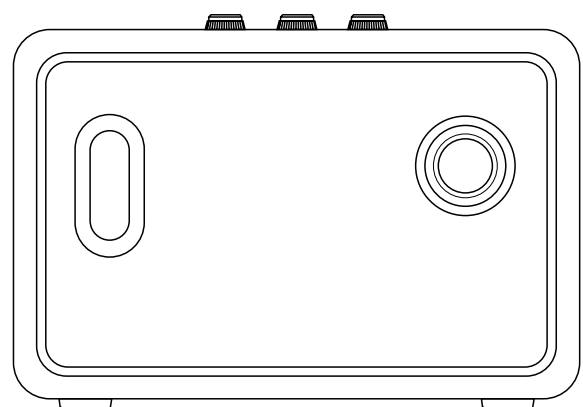
- **Tegangan input utama:** 100–240 V~
- **Frekuensi utama:** 50–60 Hz
- **Ukuran:** 243 X 162 X 140 mm
- **Berat:** 2,5 kg

BATERAI

- **Jenis baterai:** Baterai Li-ion isi ulang terintegrasi
- **Waktu putar:** 20+ jam
- **Waktu pengisian daya:** 2,5 jam



FRONT



BACK



Catatan: Penutup depan tidak dapat dilepas. Ilustrasi ini ditujukan untuk menunjukkan tata pemasangan speaker internal. Jangan mencoba melepas panel depan karena berisiko merusak speaker Anda.

PENYELESAIAN MASALAH

MASALAH	PENYEBAB	TINDAKAN
Kilburn II tidak dapat menyala.	Daya baterai kosong.	Sambungkan kabel daya ke Kilburn II dan stopkontak dinding AC beraliran daya.
Speaker tidak mengeluarkan suara	Sumber suara yang salah dipilih.	Pastikan perangkat tersambung ke Kilburn II. Periksa bahwa tidak ada perangkat pemutar musik lain yang tersambung.
	Volume diatur terlalu rendah pada perangkat sumber suara atau speaker.	Cukup naikkan volume pada perangkat sumber suara atau speaker Anda.
Tidak dapat menyambungkan atau memasang perangkat Bluetooth	Fitur Bluetooth perangkat Anda tidak aktif (ponsel pintar, tablet, komputer).	Aktifkan Bluetooth perangkat Anda.
	Terdapat dua perangkat yang tersambung ke speaker Anda.	Putuskan salah satu perangkat Bluetooth yang tersambung sebelum menyambungkannya ke speaker.
	Speaker tidak dalam mode berpasangan.	Tekan dan tahan tombol Bluetooth selama 3 detik untuk membuat speaker ditemukan oleh perangkat.
	Perangkat Anda akan meminta kode pin.	Dalam banyak hal, kode pin (kata sandi) tidak dibutuhkan. Apabila kode pin diminta, gunakan kode pin 0000 .

PENYELESAIAN MASALAH

MASALAH	PENYEBAB	TINDAKAN
Speaker berhenti berfungsi	Terjadi masalah perangkat lunak.	Lepaskan steker daya speaker dari stopkontak dinding, tunggu 15 detik, lalu colokkan kembali.
Koneksi Bluetooth terputus	Dua perangkat Bluetooth terlalu jauh atau sambungan mengalami halangan tertentu.	Pindahkan perangkat lebih dekat hingga dalam jarak 10 meter dan tidak tertutup halangan, seperti dinding atau pintu.
	Terdapat medan listrik kuat di sekitar Kilburn II.	Perangkat, seperti oven mikrogelombang, adaptor jaringan nirkabel, lampu neon, dan kompor gas menggunakan rentang frekuensi yang sama dengan perangkat Bluetooth. Ini dapat menyebabkan gangguan kelistrikan.
Terdengar bunyi dentur	Amplifier mengeluarkan suara terputah-putah karena daya output habis.	Kurangi volume pada perangkat sumber suara Anda.
		Turunkan volume atau bass pada Kilburn II.

PENYELESAIAN MASALAH

MASALAH	PENYEBAB	TINDAKAN
Suara mengalami distorsi	Volume pada perangkat sumber suara terlalu tinggi.	Turunkan volume pemutaran musik pada perangkat sumber suara.
	Kualitas aliran audio atau file suara terlalu rendah.	Coba file suara atau pemutar musik lainnya.
	Volume pada speaker Kilburn II terlalu tinggi.	Turunkan volume pada speaker.
	Bass/treble pada speaker diatur terlalu besar.	Turunkan bass/treble pada speaker.
Performa yang tidak normal	Timbul gangguan akibat perangkat elektronik lainnya.	Pindahkan Kilburn II ke tempat yang berbeda.
		Matikan atau pindahkan perangkat elektronik yang mengganggu.



Catatan:

Perangkat Bluetooth dapat menyebabkan kesalahan terkait suara atau teknis, bergantung pada penggunaan, dalam hal berikut:

- Saat beberapa bagian bodi speaker bersentuhan dengan sistem penerima/transmisi perangkat Bluetooth atau Kilburn II.
- Gangguan kelistrikan akibat halangan dalam bentuk dinding, sudut, dll.
- Paparan gangguan kelistrikan dari perangkat dengan pita frekuensi yang sama, contohnya peralatan medis, oven mikrogelombang, dan jaringan nirkabel.

Perangkat nirkabel ini dapat menyebabkan gangguan kelistrikan saat digunakan.

WWW.MARSHALLHEADPHONES.COM