

Marshall

KILBURN II - PORTABLE STEREO LOUDSPEAKER

ユーザーマニュアル

LEGAL & TRADEMARK NOTICE

- Design of device and packaging are intellectual properties of Zound Industries International AB and Marshall Amplification Plc. © All Rights Reserved. Zound Industries International AB is hereinafter referred to as “Zound Industries” or “manufacturer”.
- MARSHALL, Marshall Amps, their respective logos, “Marshall” and “Marshall” trade dress are trademarks and intellectual property of Marshall Amplification Plc and may not be used without permission. Permission granted to Zound Industries.
- Qualcomm aptX is a product of Qualcomm Technologies International, Ltd. Qualcomm is a trademark of Qualcomm Incorporated, registered in the United States and other countries, used with permission. aptX is a trademark of Qualcomm Technologies International, Ltd., registered in the United States and other countries, used with permission.
- The Bluetooth® wordmark and logos are registered trademarks owned by the Bluetooth SIG, Inc. and any use of such marks by Zound Industries is under license.
- All other trademarks are the property of their respective owners and may not be used without permission.
- For more legal information related to this product and to its use in your specific region, and for more detailed information about Zound Industries and partner & license information, please visit the website: www.marshallheadphones.com. The user is recommended to visit the website regularly for up-to-date information.

Zound Industries International AB, Centralplan 15, 111 20 Stockholm, Sweden

DISCLAIMER

For use with mobile devices using 3.5 mm plug unprotected two-way standard.

Stated play time is calculated using random selection of music, played at medium volume.

The information contained herein is correct at the time of publication, with reservation for editorial errors. Compatibility with future versions of this product is not guaranteed.

英語

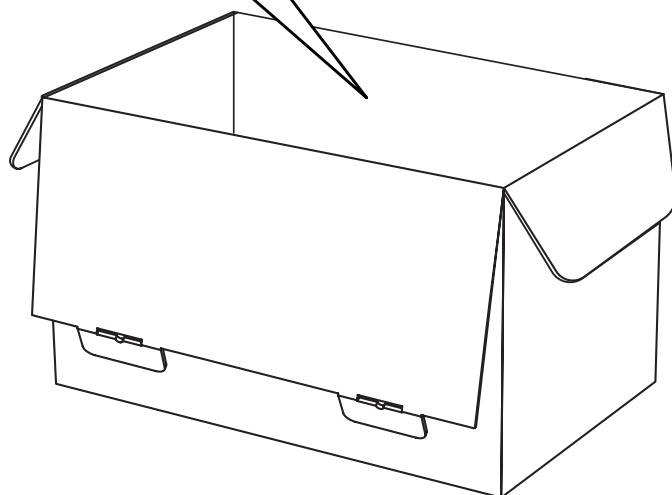
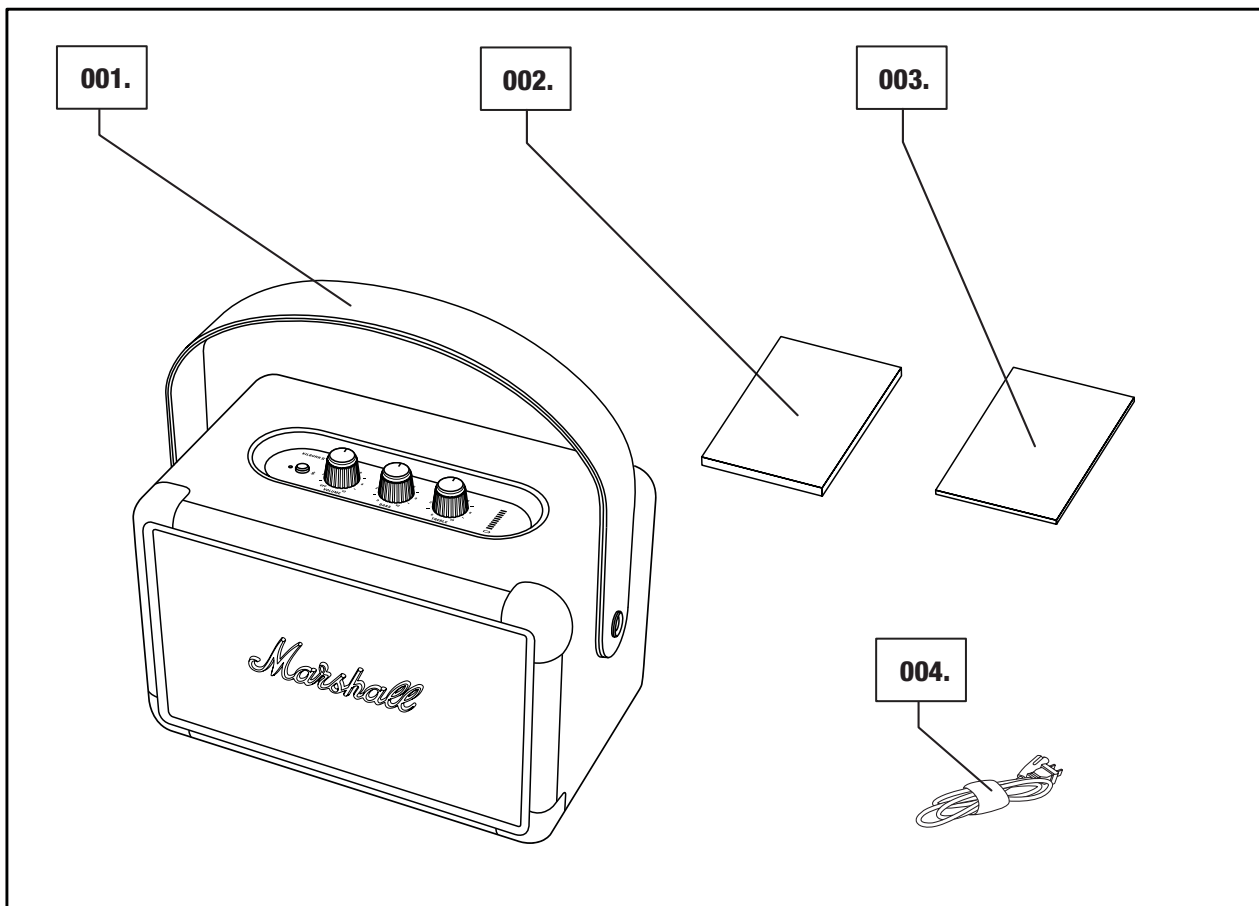
セクション

ページ

- 002. LEGAL & TRADEMARK NOTICE
- 002. DISCLAIMER
- 004. 内容物
- 005. 概要
- 007. 内蔵バッテリーの充電
- 008. KILBURN IIのオン/オフ
- 009. 様々な接続方法
- 010. BLUETOOTH経由での接続 (ペアリング)
- 011. AUX入力端子経由での接続
- 012. バッテリー残量表示
- 013. 音量/低音/高音の調整
- 014. スタンバイモード
- 015. 技術情報
- 016. トラブルシューティング

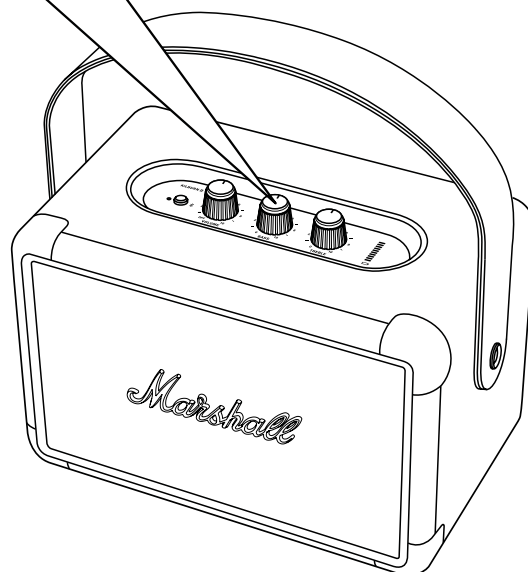
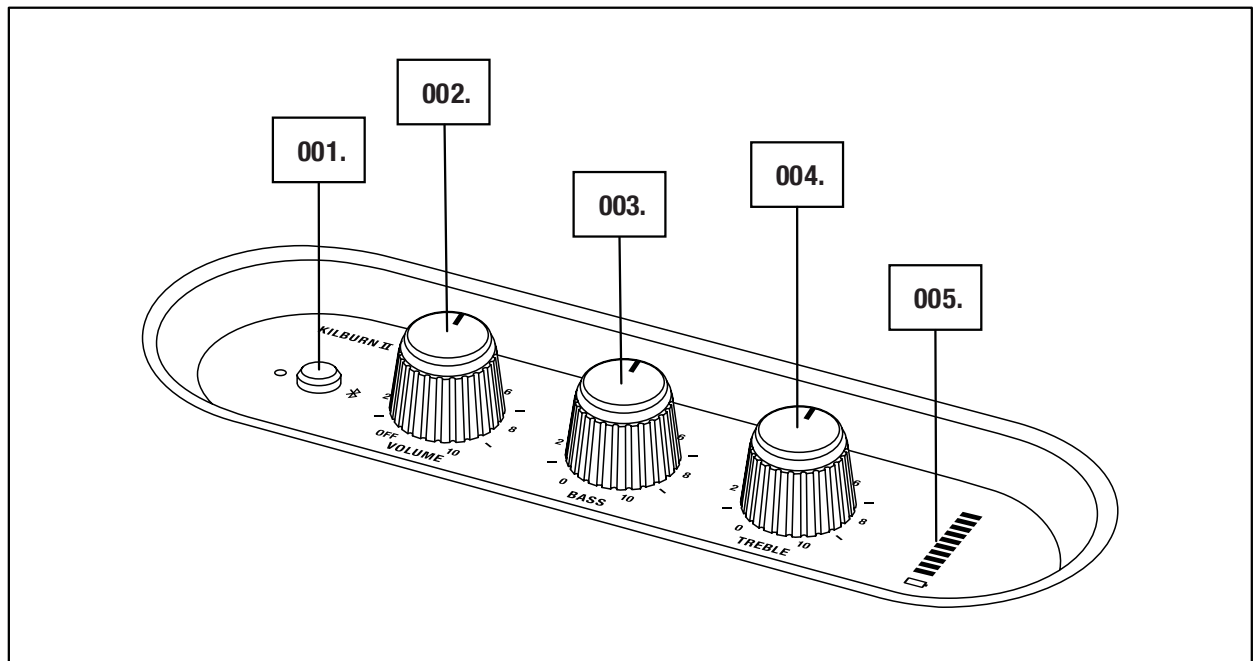
内容物

- 001. Marshall Kilburn IIポータブルステレオラウドスピーカー
- 002. クイックスタートガイド
- 003. 安全上のご注意
- 004. 電源コード



概要

- 001. Bluetoothボタン
- 002. 電源/音量ノブ
- 003. 低音ノブ
- 004. 高音ノブ
- 005. バッテリー残量表示

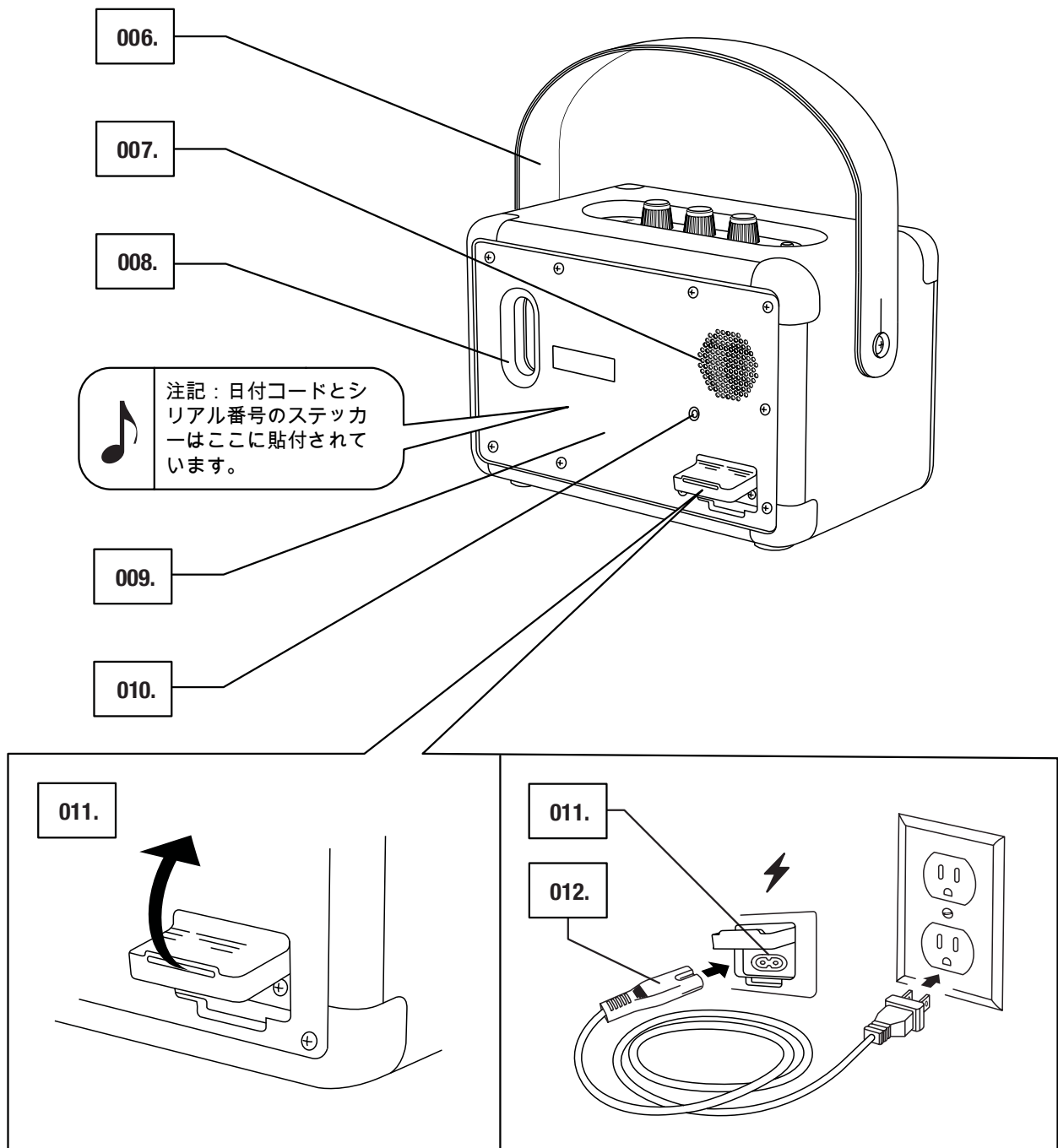


005.

Marshall

概要 (続き)

- 006. 取り外し可能なキャリーストラップ
- 007. リアドライバー
- 008. 低音ポート
- 009. バックプレート
- 010. AUX入力端子3.5mmプラグ
- 011. 電源ジャック
- 012. 電源コード

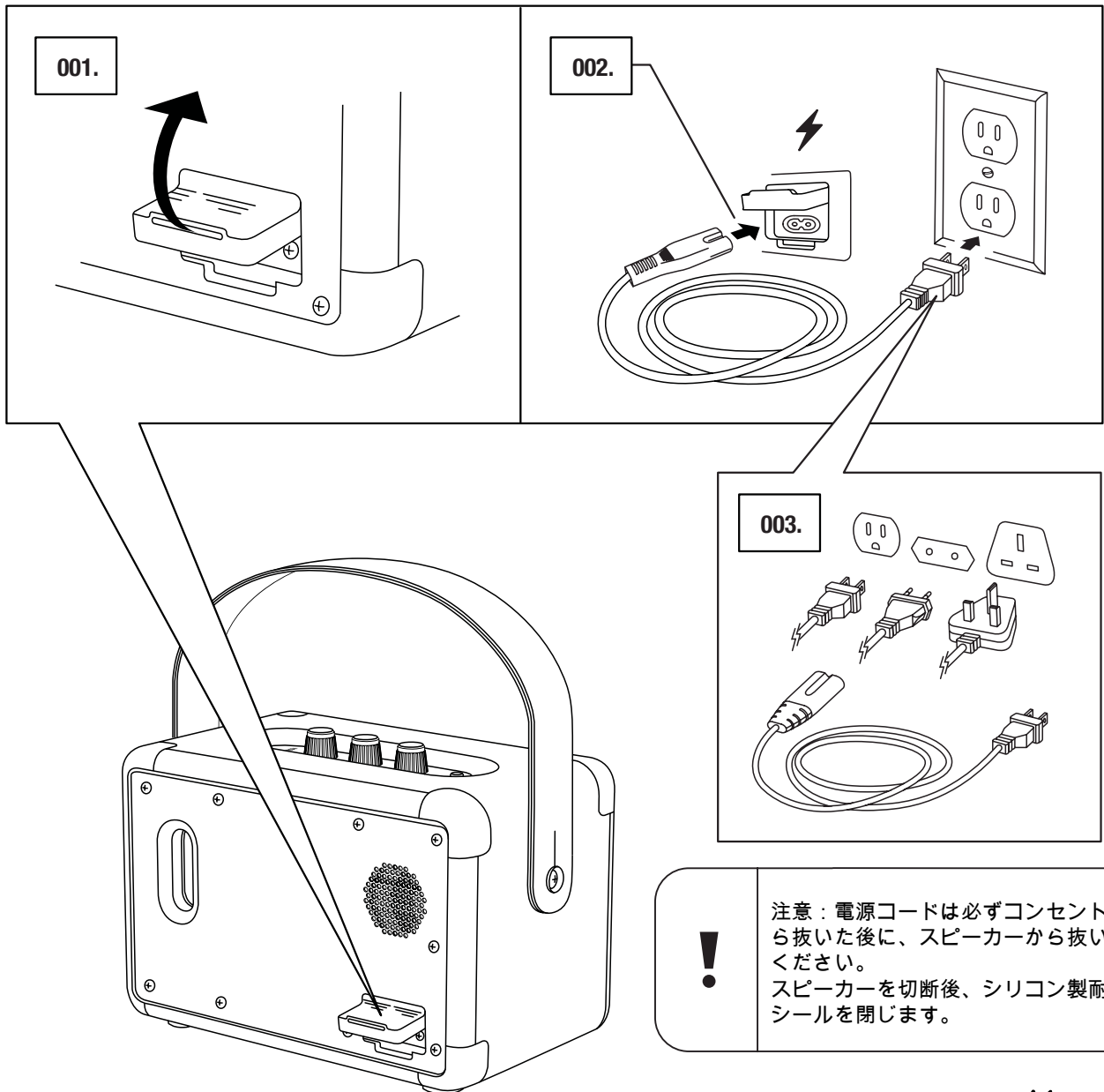


内蔵バッテリーの充電

重要：必ず電源ケーブル、プラグ、スピーカーが主電源およびコンセントと互換性があることを確認してください。

Kilburn IIには、中音量で最長20時間再生可能な内蔵バッテリーが搭載されています。充電切れの状態からフル充電までにかかる充電時間は約2.5時間です。

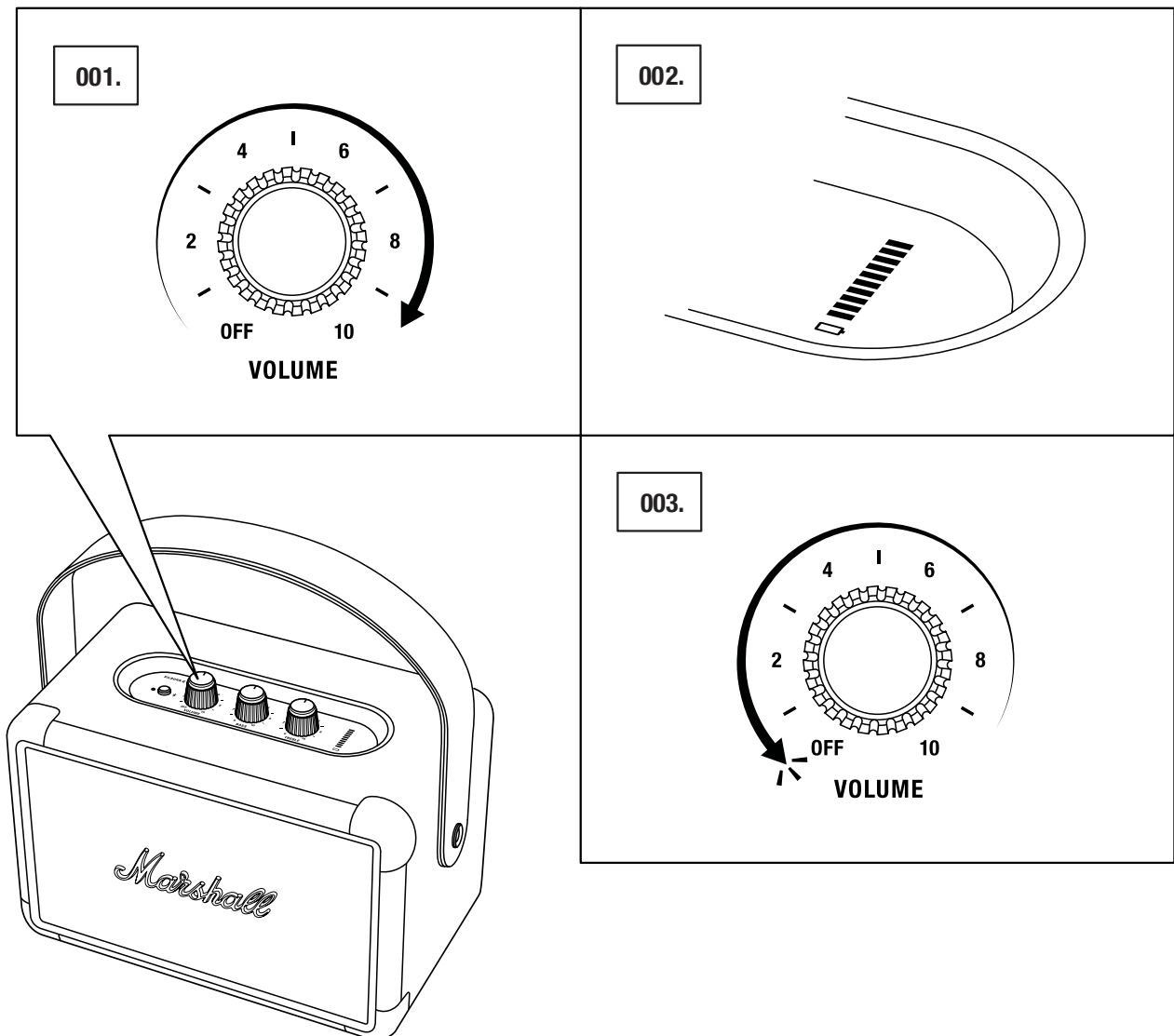
001. スピーカー背面にあるシリコン製耐候シールをゆっくり引いて開けます。
002. スピーカーの電源ジャックに電源コードを差し込みます。
003. 電源プラグをコンセントに差し込みます。バッテリーの充電状況は、バッテリー残量表示に表示されます。



KILBURN IIのオン/オフ

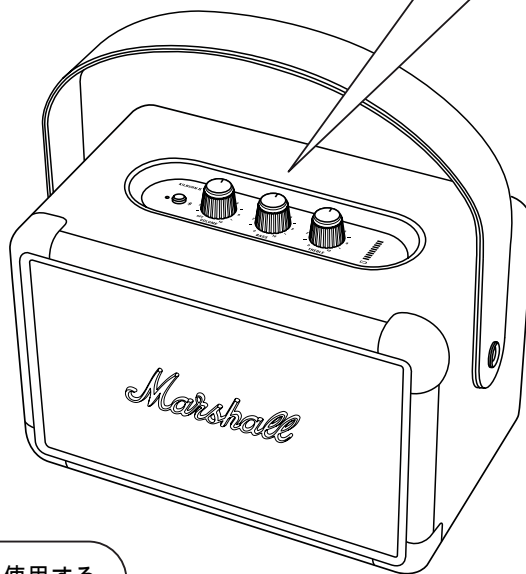
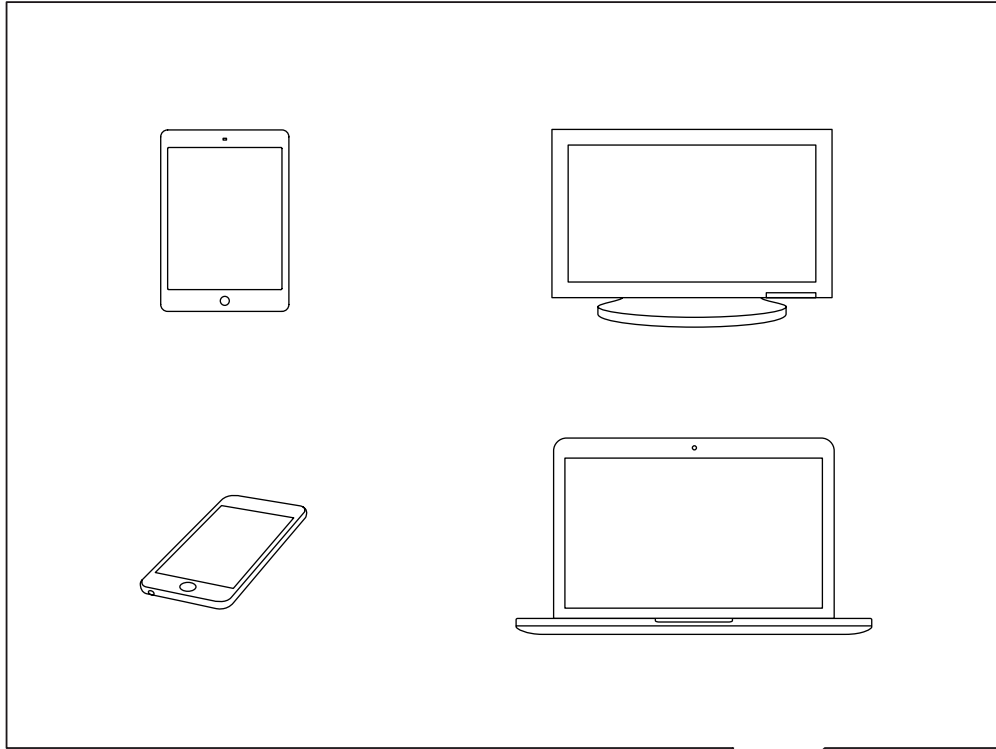
音量ノブは電源オン/オフノブとしての役割も果たします。

001. 希望の音量になるまで、音量ノブを時計回りに回すとスピーカーの電源が入ります。
002. バッテリー残量表示にバッテリーの充電状況が表示されます。
003. カチッと音がするまで音量ノブを反時計回りに回すとスピーカーの電源が切れます。
004. インジケーターすべてがオフになります。



様々な接続方法

Kilburn IIに接続する様々な方法があります。Bluetooth経由でワイヤレス接続することも、ケーブルと3.5mmステレオプラグを使用して有線接続することもできます。

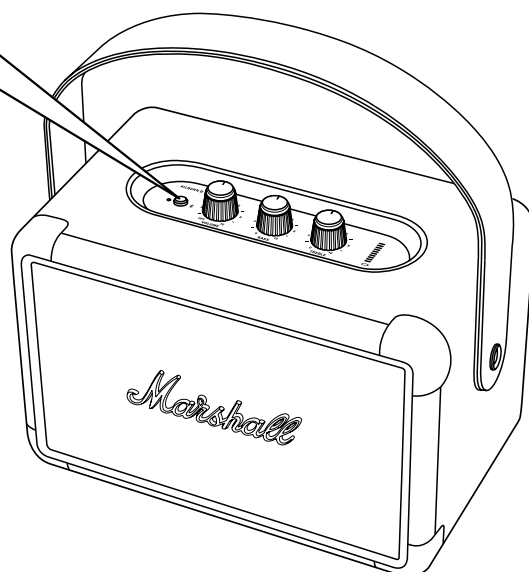
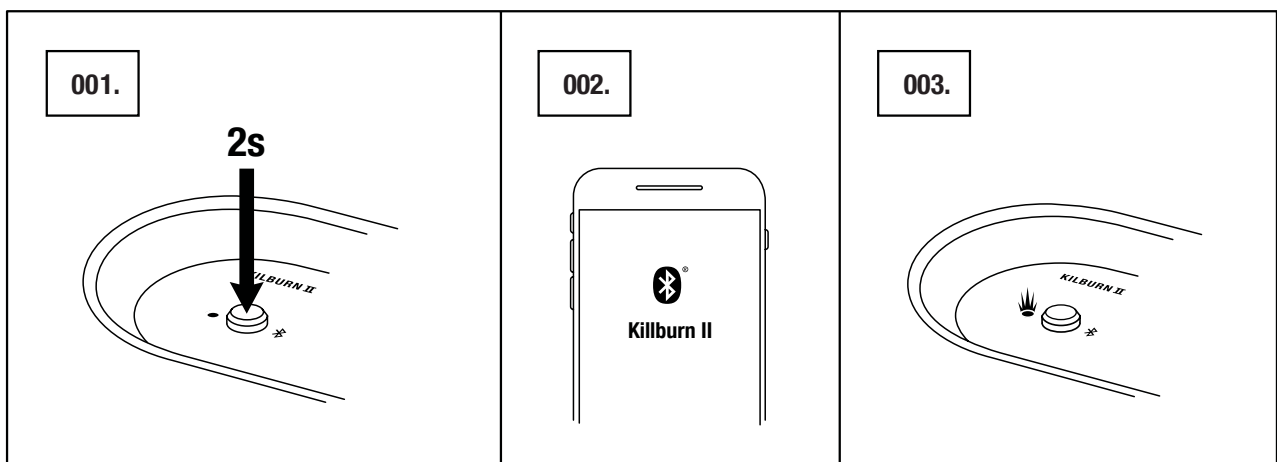


注意：スピーカーを使用する前に、スピーカーと音楽プレイヤー両方の音量が低く設定されていることを確認してください。

Bluetooth経由での接続 (ペアリング)

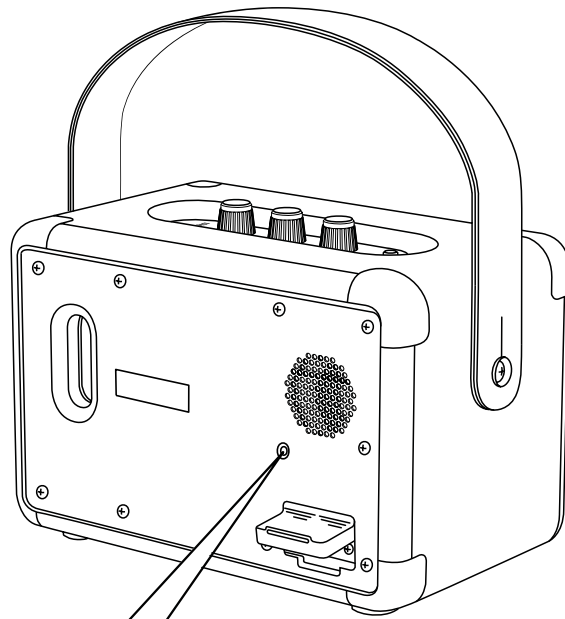
001. Bluetoothボタンを2秒間長押しすると、Bluetoothのインジケータが点滅します。
002. お使いのデバイス (スマートフォン、タブレット、コンピューター) でBluetoothをオンにします。
003. BluetoothのリストからKilburn IIを選択し、ペアリングを許可します。本体が接続されるとスピーカーのBluetoothのインジケータが点灯します。
004. お使いのオーディオデバイスの再生ボタンを押します。

Kilburn IIは同時に2台のBluetoothデバイスに接続できます。接続された1台目のBluetoothデバイスを再生すると、そのデバイスが音源として選択されます。その時に2台目のBluetoothデバイスが再生中であった場合、再生が一時停止されます。



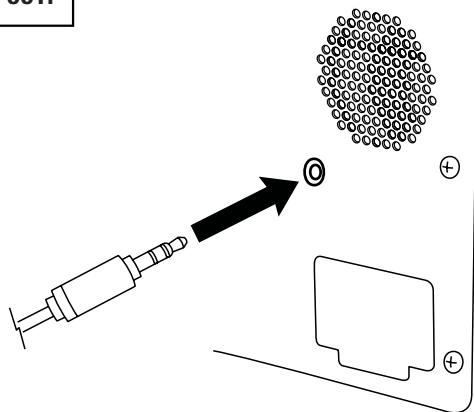
AUX入力端子経由での接続

001. スピーカー背面にある入力と示されたAUX端子に3.5mmステレオプラグを差し込みます。
002. コードのもう一方の端をお使いの音楽プレイヤーのオーディオ出力に差し込みます。
003. お使いのオーディオデバイスの再生ボタンを押します。

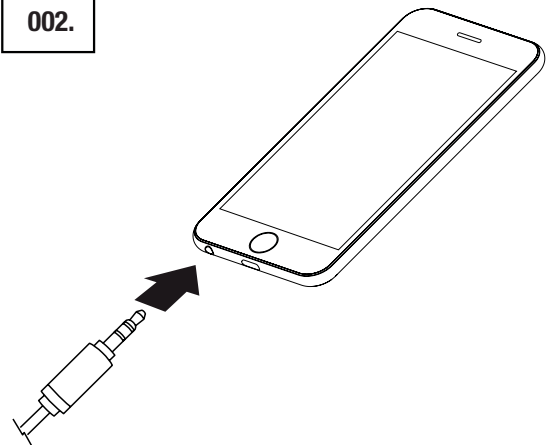


注記：オーディオケーブルはKilburn IIに同梱されていません。

001.



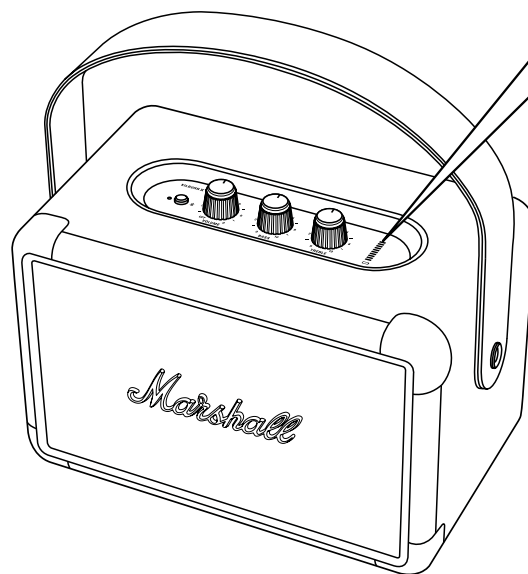
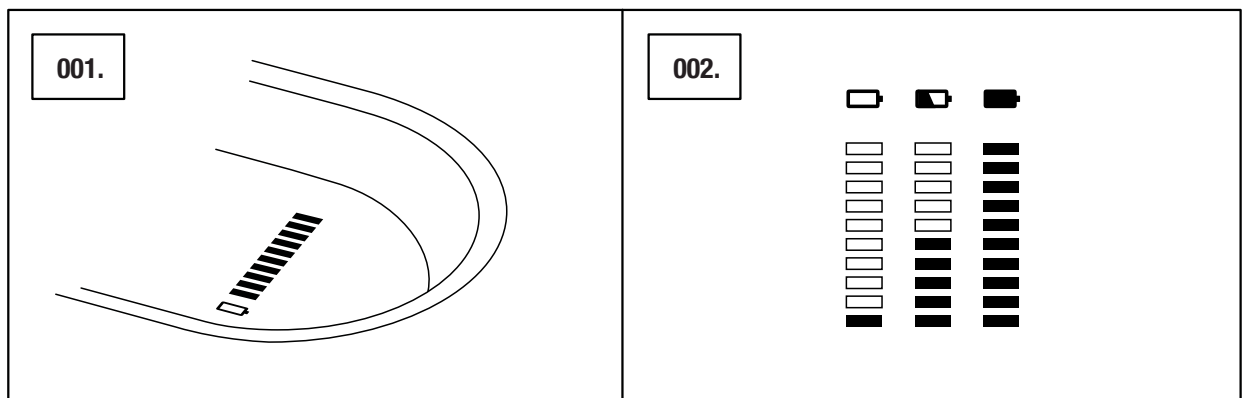
002.



バッテリー残量表示

バッテリー残量表示にKilburn IIのバッテリーの充電状況が表示されます。通常動作中、バッテリー電源を節約するためこの表示の明るさが弱まります。ノブを回すと表示が通常の明るさで表示されます。

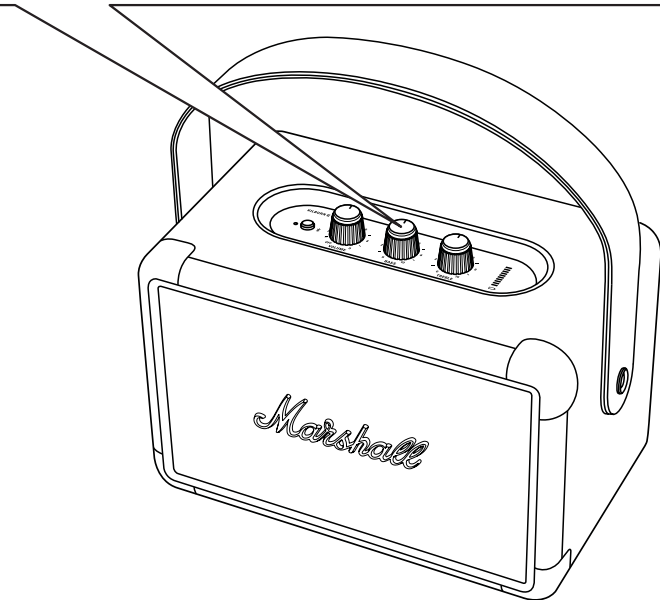
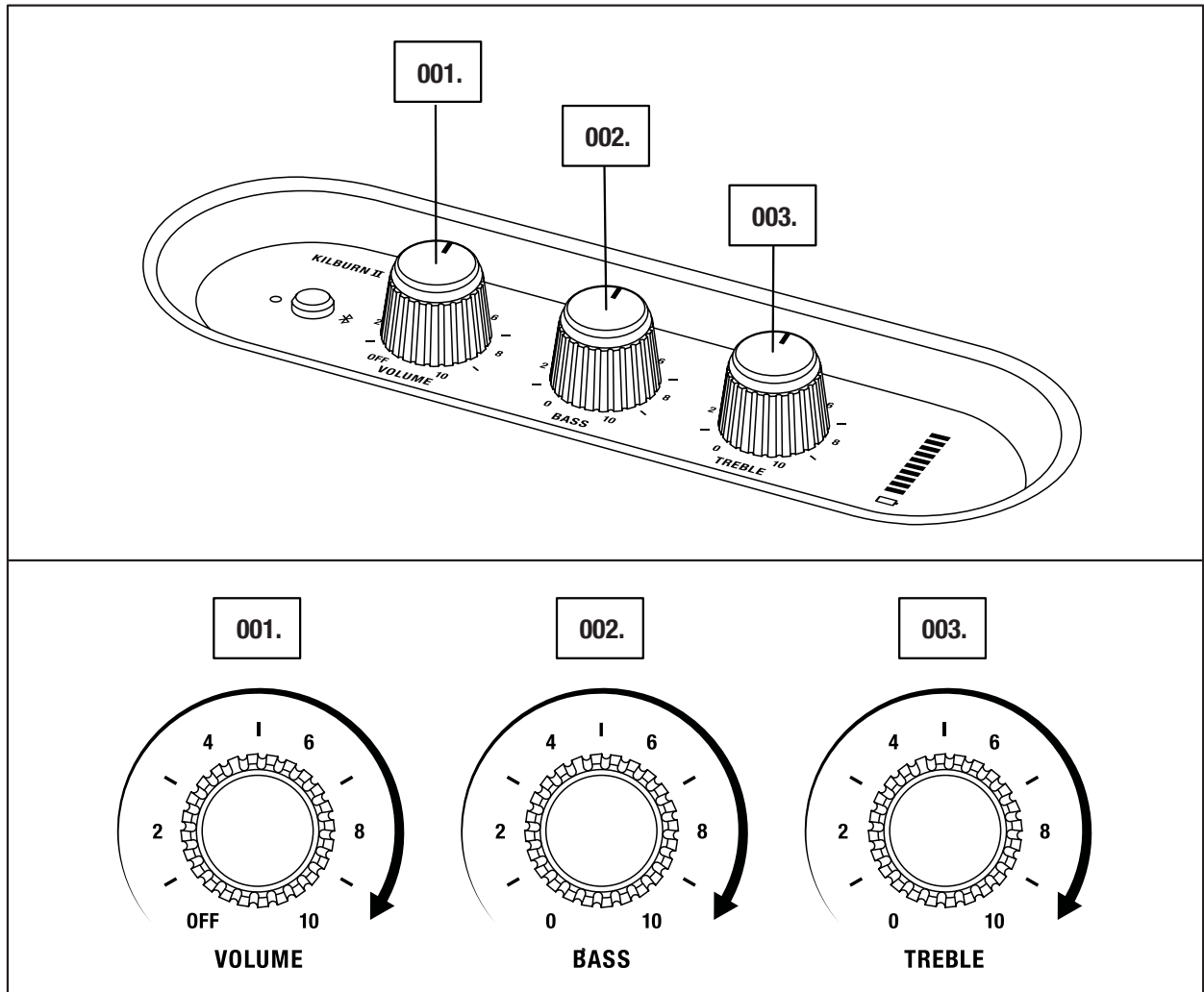
バッテリー充電中、この表示には徐々に残量が増えるアニメーションと共に充電状況が表示されます。



音量/低音/高音の調整

Kilburn IIには、サウンドを調整するためのノブが3つあります。

- 001. 音量ノブ
- 002. 低音ノブ
- 003. 高音ノブ

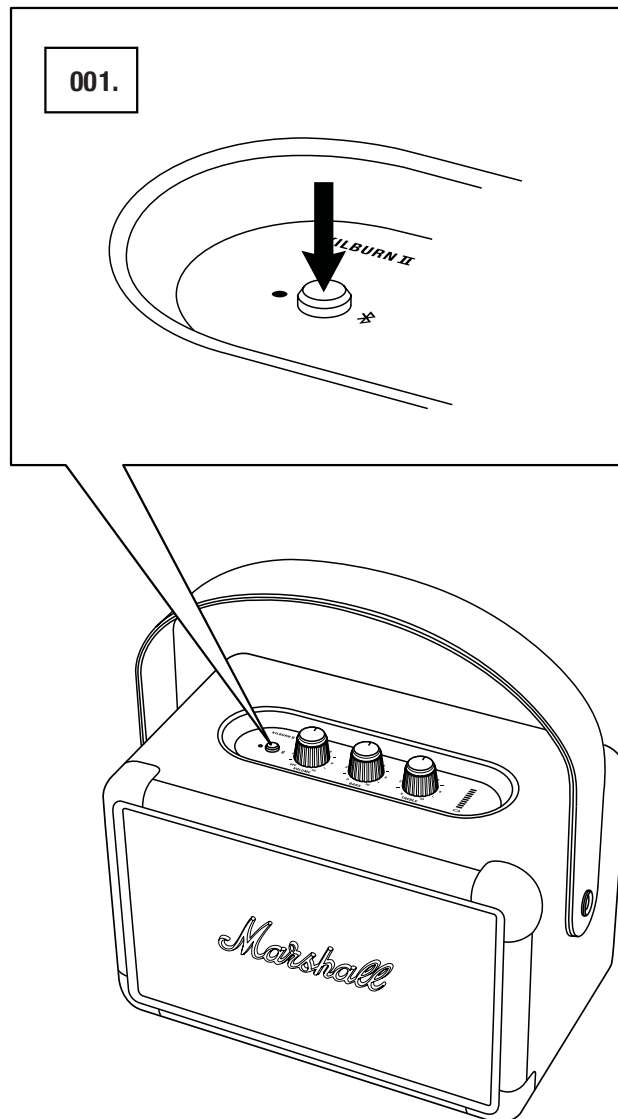



♪ 注記：音量ノブはオン/オフスイッチとしての機能も兼ね備えています。

スタンバイモード

10分間Kilburn IIを使用せずに放置すると、スピーカーはバッテリー充電を節約するためスタンバイモードに切り替わります。このモードになると、インジケーターがすべてオフになり、スピーカーがBluetooth接続に反応しなくなります。

001. スタンバイモードを解除するには、Bluetoothボタンを押します。



 注記：スタンバイモード中に内蔵バッテリーを充電できます。

技術情報

音響仕様

- バスレフ型ポータブルステレオラウドスピーカー
- デジタルClass Dアンプ : 2×8W + 1×20W
- ツイーター : 2×20mm (ドーム型)
- ウーファー : 1×4"ウーファー
- 低音と高音のトーンコントロール
- 周波数応答 : 52-20,000Hz±6dB
- 最大音圧レベル : 100.4dB SPL @ 1 m

接続 :

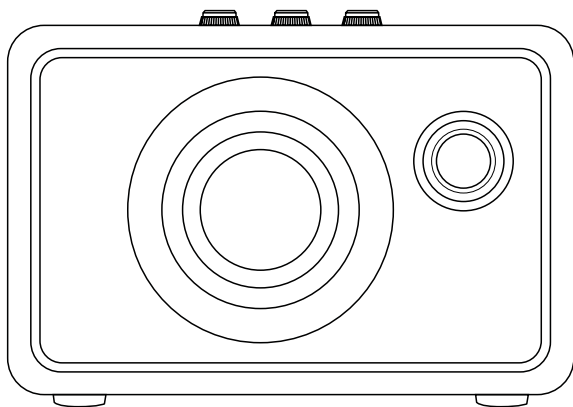
- **Bluetooth®** : **Bluetooth 5.0** (Qualcomm aptX対応)
- **AUX端子** : 3.5mmステレオジャック

技術情報

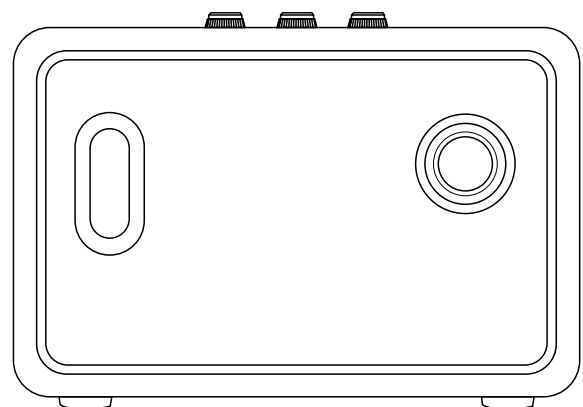
- 主電源の入力電圧 : 100-240V~
- 主電源の周波数 : 50-60Hz
- 寸法 : 243×162×140mm
- 重量 : 2.5kg

バッテリー

- バッテリータイプ: 内蔵の充電式リチウムイオン電池
- 再生時間 : 20時間以上
- 充電時間 : 2.5時間



FRONT



BACK



注記 : 前面は取り外しできません。この図はスピーカー内部のレイアウトを示すことを目的としています。
スピーカーが破損する恐れがあるため、前面フレットは取り外さないでください。

トラブルシューティング

問題	原因	解決策
Kilburn IIの電源が入りません。	バッテリーが放電しています。	Kilburn IIと通電しているACコンセントに電源コードを差し込んでください。
音が聞こえません	誤った音源が選択されています。	デバイスがKilburn IIに接続されていることを確認してください。再生中の別のデバイスが接続されていないことを確認してください。
	音源またはスピーカーのいずれかで音量設定が低すぎています。	音源またはスピーカーで音量を少し上げてください。
Bluetoothデバイスに接続/ペアリングできません。	お使いのデバイス(スマートフォン、タブレット、コンピューター)でBluetoothがオンに設定されていません。	お使いのデバイスでBluetoothをオンにしてください。
	すでに2台のデバイスがスピーカーに接続されています。	スピーカーに接続する前に、接続されているBluetoothデバイスのうち1台の接続を切断してください。
	スピーカーがペアリングモードではありません。	Bluetoothボタンを3秒間長押しし、スピーカーをデバイスによって検出できる状態にしてください。
	デバイスによってPINコードの入力が求められています。	多くの場合、PINコードは不要です。PINコードが求められている場合は、PINコード「0000」を使用してください。
スピーカーが反応していません	ソフトウェアの問題が発生しています。	コンセントからスピーカーの電源プラグを抜き、15秒待ってから、もう一度プラグを差し込んでください。

トラブルシューティング

問題	原因	解決策
Bluetoothの接続が切断されます	2台のBluetoothデバイスが離れすぎているか、障害物が接続に影響しています。	2台のデバイスが10m以内に収まるようにデバイスを移動させ、壁やドアなどの障害物によって接続が妨げられていないことを確認してください。
	Kilburn IIの周囲に強力な電場が生じています。	電子レンジ、ワイヤレスネットワークアダプター、蛍光灯、ガスレンジなどの機器は、Bluetoothデバイスと同じ周波数範囲を使用します。このため、電氣的妨害が発生する場合があります。
パチパチと音がします	最大出力を超えて動作しているため、アンプがクリップしています。	音源の音量を下げてください。
		Kilburn IIで音量または低音を下げてください。

トラブルシューティング

問題	原因	解決策
音がゆがんでいきます	音源の音量設定が高すぎます。	音源の再生音量を下げてください。
	オーディオストリーミングまたは音声ファイルの質に問題があります。	別の音声ファイルまたは音楽プレイヤーをお試しください。
	Kilburn IIの音量設定が高すぎます。	スピーカーの音量を下げてください。
	スピーカーの低音/高音設定が高すぎます。	スピーカーの低音/高音設定を下げてください。
動作が不安定です	別の電子機器からの干渉が発生しています。	Kilburn IIを別の場所へ移動させてください。
		干渉が発生している電子機器の電源を切るか、別の場所へ移動させてください。



注記：

次の状況に該当する場合、デバイスの使い方によっては、Bluetoothデバイスが音響関連の障害や技術的な障害の原因となる可能性があります。

- 体の一部がBluetoothデバイスまたはKilburn IIの送受信システムと接触している場合。
- 壁、角などの障害物により電气的変位が発生している場合。
- 医療機器、電子レンジ、ワイヤレスネットワークなど、同じ周波数帯域の機器からの電气的妨害にさらされている場合。

このワイヤレスデバイスは、使用中に電气的妨害を発生する場合があります。

WWW.MARSHALLHEADPHONES.COM