

Marshall

KILBURN II - PORTABLE STEREO LOUDSPEAKER

NAUDOTOJO VADOVAS

LEGAL & TRADEMARK NOTICE

- Design of device and packaging are intellectual properties of Zound Industries International AB and Marshall Amplification Plc. © All Rights Reserved. Zound Industries International AB is hereinafter referred to as “Zound Industries” or “manufacturer”.
- MARSHALL, Marshall Amps, their respective logos, “Marshall” and “Marshall” trade dress are trademarks and intellectual property of Marshall Amplification Plc and may not be used without permission. Permission granted to Zound Industries.
- Qualcomm aptX is a product of Qualcomm Technologies International, Ltd. Qualcomm is a trademark of Qualcomm Incorporated, registered in the United States and other countries, used with permission. aptX is a trademark of Qualcomm Technologies International, Ltd., registered in the United States and other countries, used with permission.
- The Bluetooth® wordmark and logos are registered trademarks owned by the Bluetooth SIG, Inc. and any use of such marks by Zound Industries is under license.
- All other trademarks are the property of their respective owners and may not be used without permission.
- For more legal information related to this product and to its use in your specific region, and for more detailed information about Zound Industries and partner & license information, please visit the website: www.marshallheadphones.com. The user is recommended to visit the website regularly for up-to-date information.

Zound Industries International AB, Centralplan 15, 111 20 Stockholm, Sweden

DISCLAIMER

For use with mobile devices using 3.5 mm plug unprotected two-way standard.

Stated play time is calculated using random selection of music, played at medium volume.

The information contained herein is correct at the time of publication, with reservation for editorial errors. Compatibility with future versions of this product is not guaranteed.

LIETUVIŠKAI

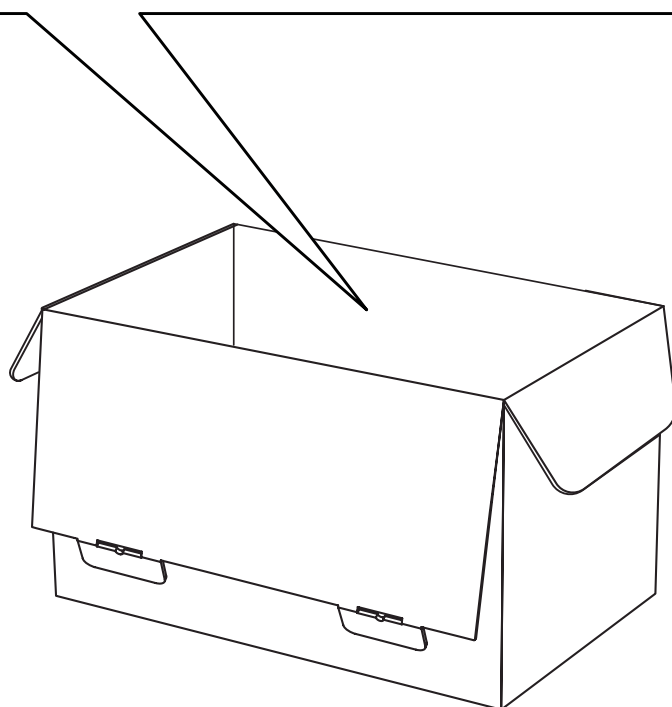
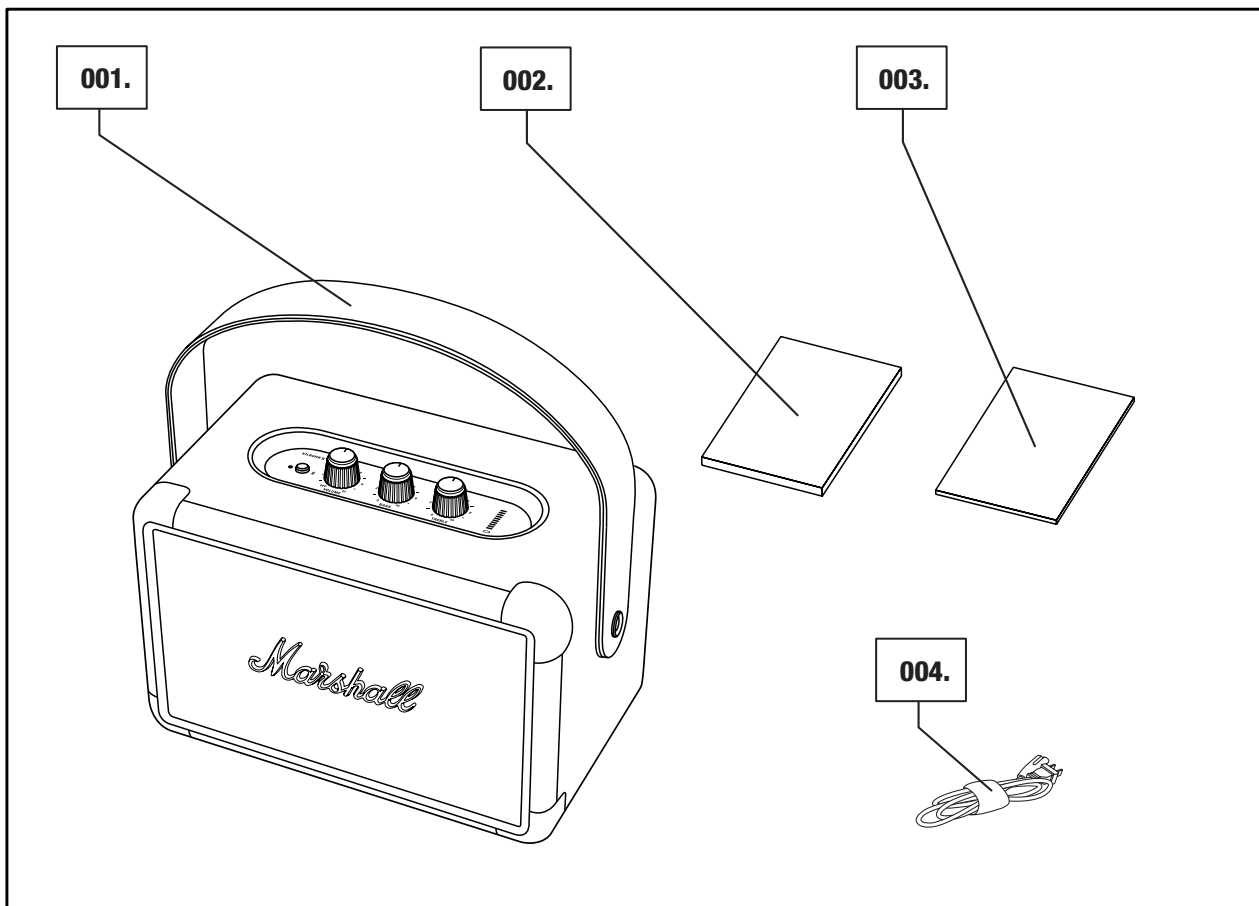
SKYRIAI

PUSLAPIS

- 002. LEGAL & TRADEMARK NOTICE**
- 002. DISCLAIMER**
- 004. DĖŽUTĖS TURINYS**
- 005. BENDRASIS APRAŠYMAS**
- 007. VIDINIO AKUMULIATORIAUS ĮKROVIMAS**
- 008. „KILBURN II“ ĮJUNGIMAS / IŠJUNGIMAS**
- 009. DAUG BŪDU PRISIJUNGTI**
- 010. SUJUNGIMAS NAUDOJANT „BLUETOOTH“ (SUSIEJIMAS)**
- 011. PRIJUNGIMAS PER PAPILDOMĄ ĮVESTĮ**
- 012. AKUMULIATORIAUS ENERGIJOS LYGIO INDIKATORIUS**
- 013. GARSUMO / ŽEMŲJŲ DAŽNIŲ / AUKŠTŲJŲ DAŽNIŲ REGULIAVIMAS**
- 014. SNAUDIMO REŽIMAS**
- 015. TECHNINĖ INFORMACIJA**
- 016. GEDIMŲ ŠALINIMAS**

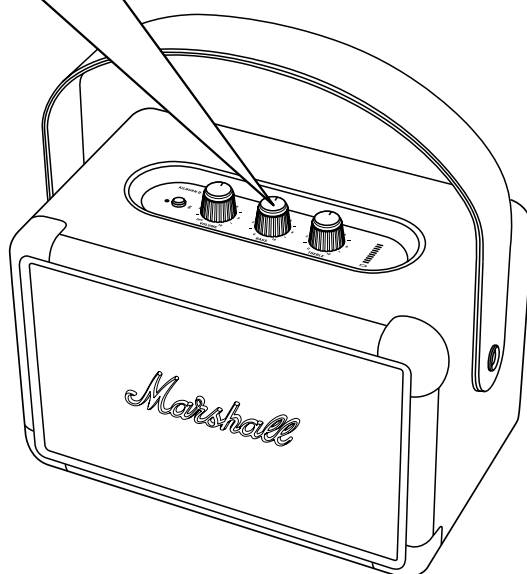
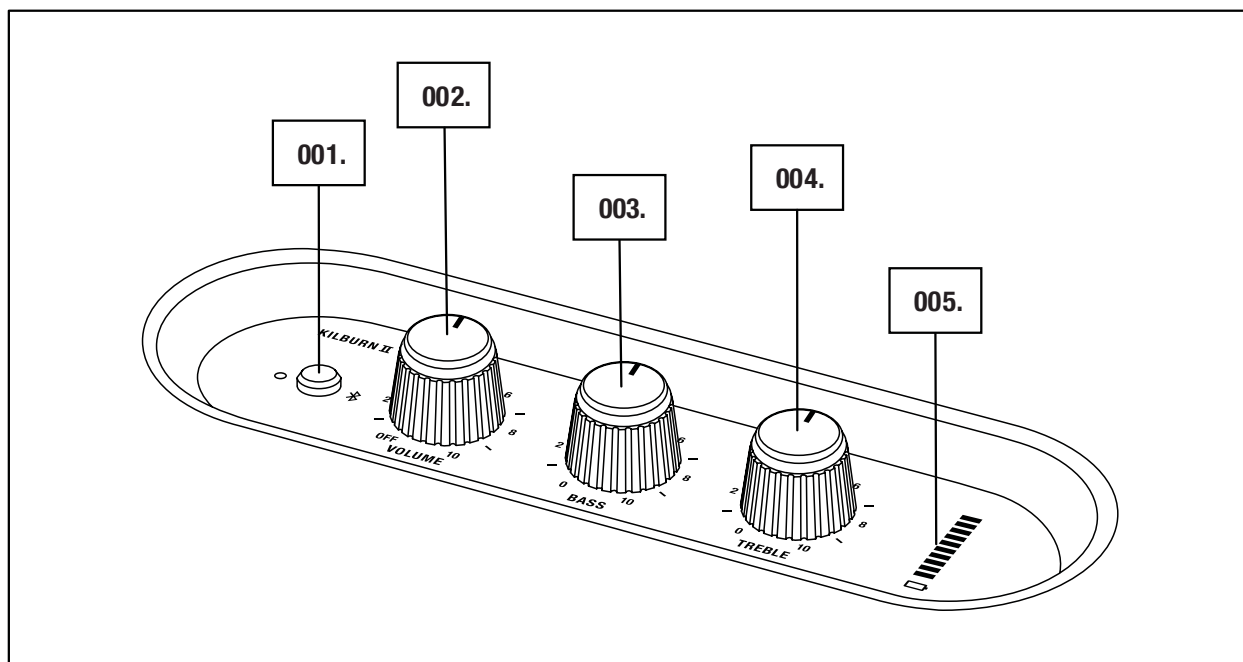
DĒŽUTĒS TURINYS

- 001. Nešiojams „Marshall“ „Kilburn II“ stereo garsiakalbis
- 002. Greitojo paleidimo vadovas
- 003. Svarbūs saugos nurodymai
- 004. Maitinimo kabelis



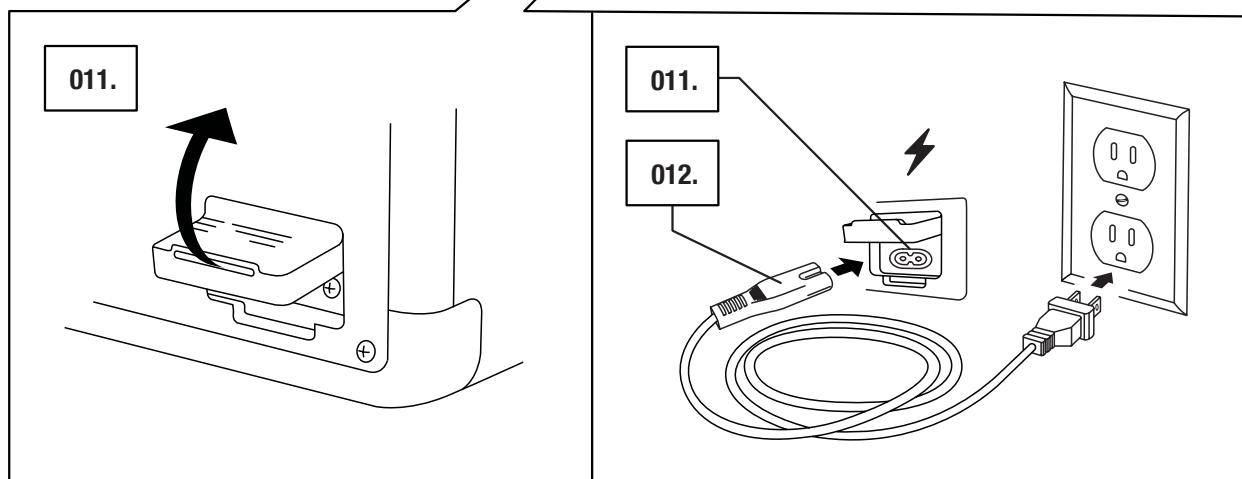
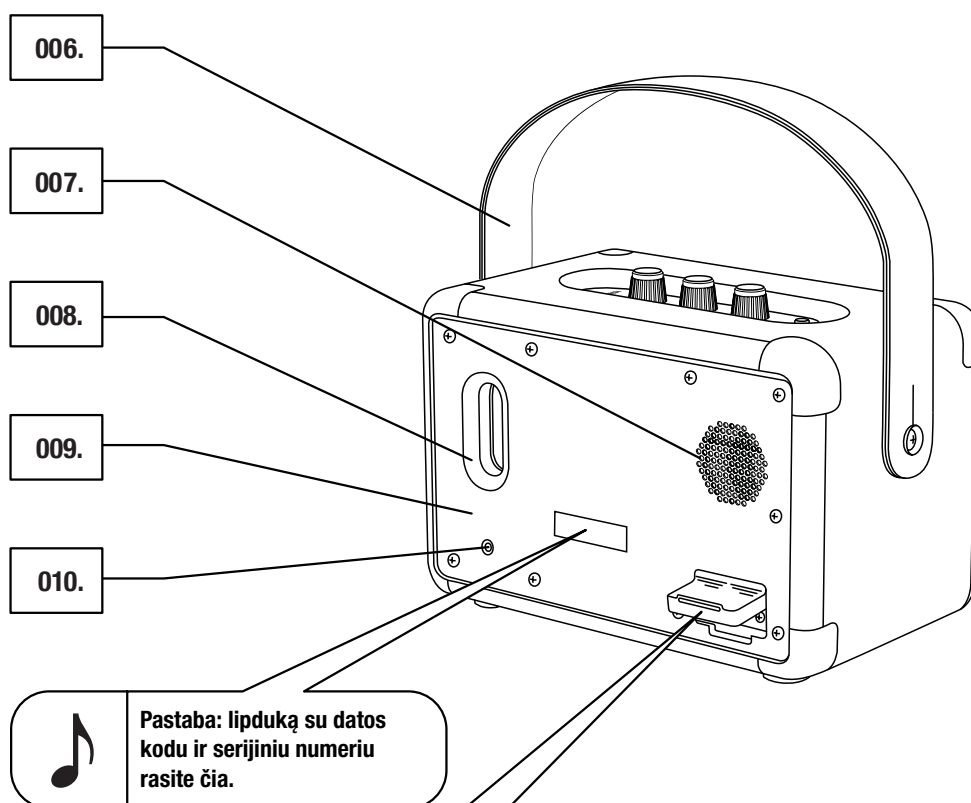
BENDRASIS APRAŠYMAS

- 001. „Bluetooth“ mygtukas
- 002. Maitinimo / garso reguliavimo rankenėlė
- 003. Žemųjų dažnių reguliavimo rankenėlė
- 004. Aukštųjų dažnių reguliavimo rankenėlė
- 005. Akumuliatoriaus energijos lygio indikatorius



BENDRASIS APRAŠYMAS, TĘSINYS

- 006. Atsegamasis nešiojimo dirželis
- 007. Galinis garsiakalbis
- 008. Žemųjų dažnių prievadas
- 009. Galinė plokštelė
- 010. Papildomas lizdas 3,5 mm kištukui
- 011. Maitinimo kištukas
- 012. Maitinimo kabelis



VIDINIO AKUMULIATORIAUS ĮKROVIMAS

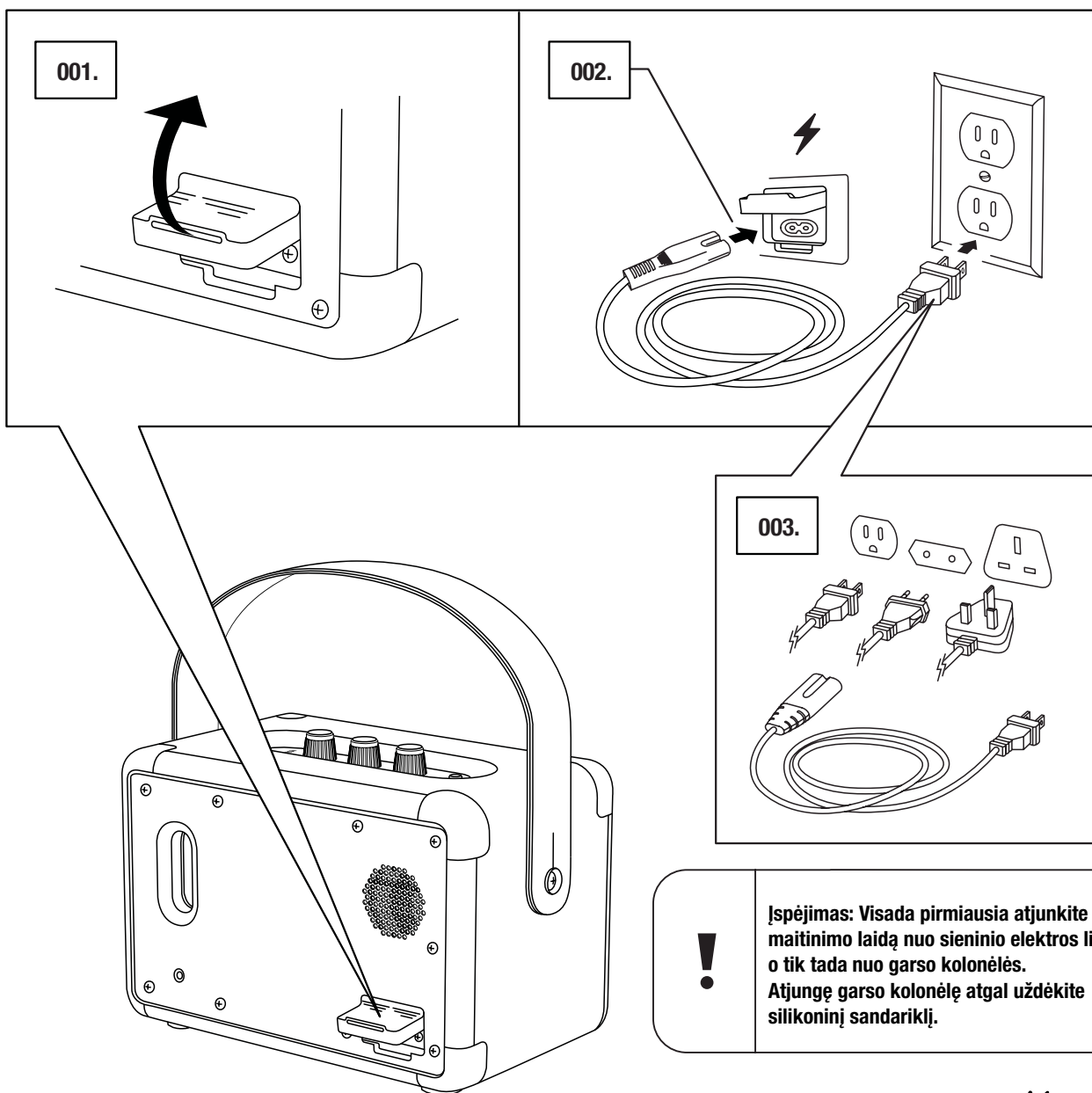
Svarbu: Pasirūpinkite, kad maitinimo kabelis, kištukas ir garsiakalbis atitiktų jūsų buitinio elektros tinklo ir lizdo charakteristikas.

„Kilburn II“ turi integruotą akumuliatorių, suteikiantį energijos daugiau nei 20 valandų, muzikos klausantis vidutiniu garsumu. Visiškai išsikrovusio akumuliatoriaus įkrovimas užtrunka maždaug 2,5 valandos.

001. Švelniai patraukite, kad atidarytumėte silikoninį sandariklį garso kolonėlės gale.

002. Įkiškite maitinimo laido kištuką į kolonėlės maitinimo lizdą.

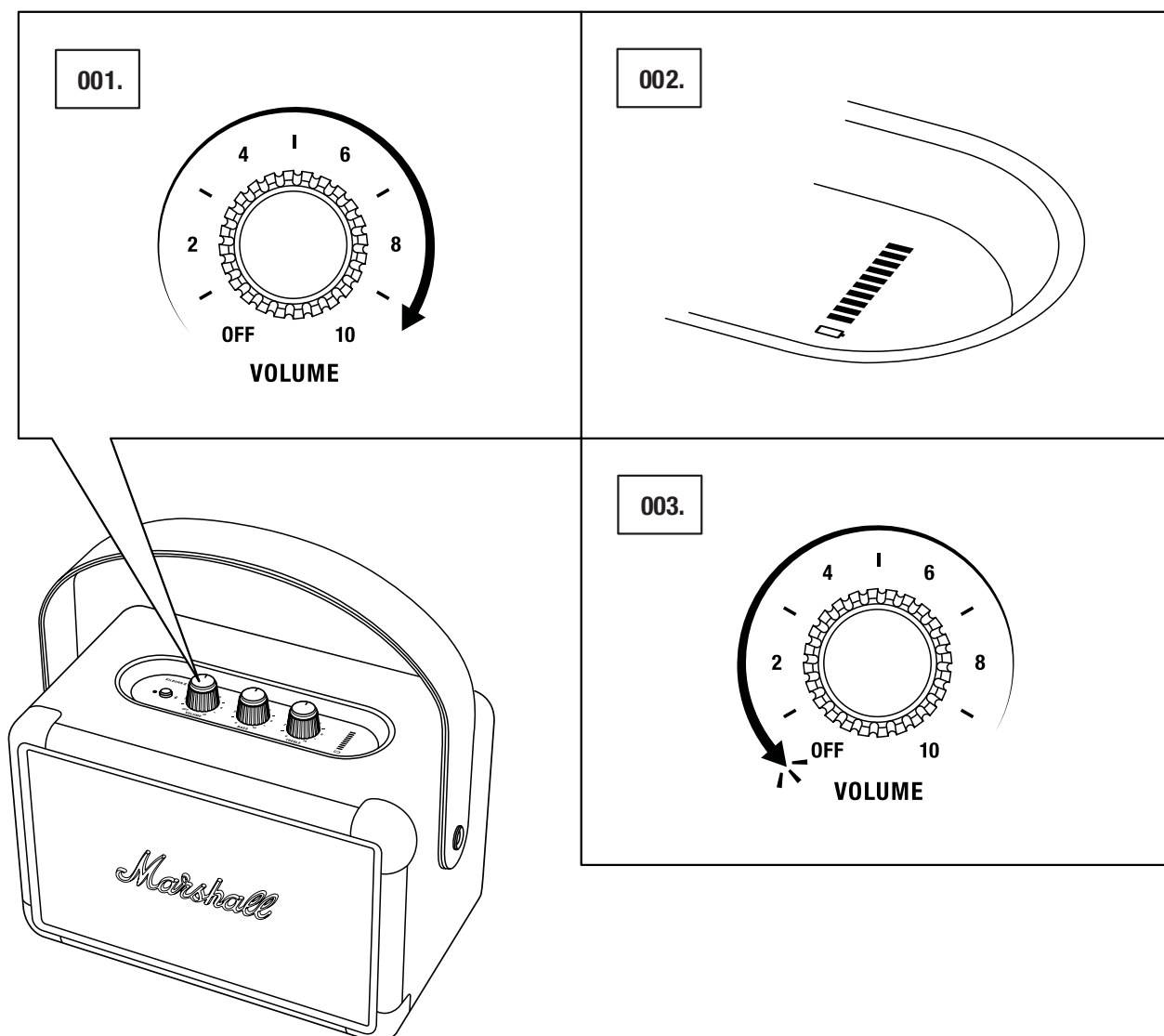
003. Įkiškite maitinimo kištuką į sieninį elektros lizdą. Akumuliatoriaus energijos lygį rodo akumuliatoriaus lygio indikatorius.



„KILBURN II“ ĮJUNGIMAS / IŠJUNGIMAS

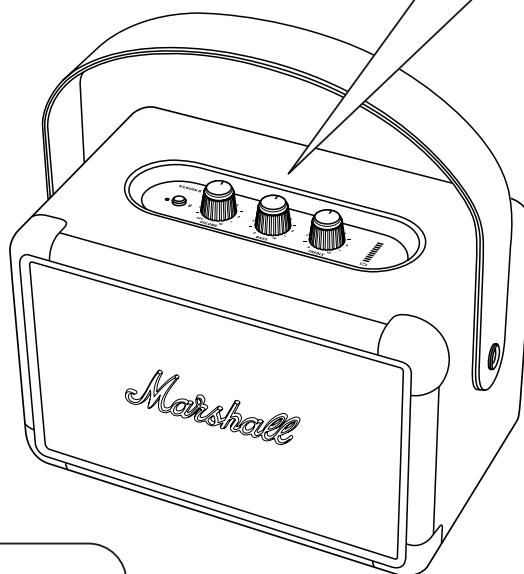
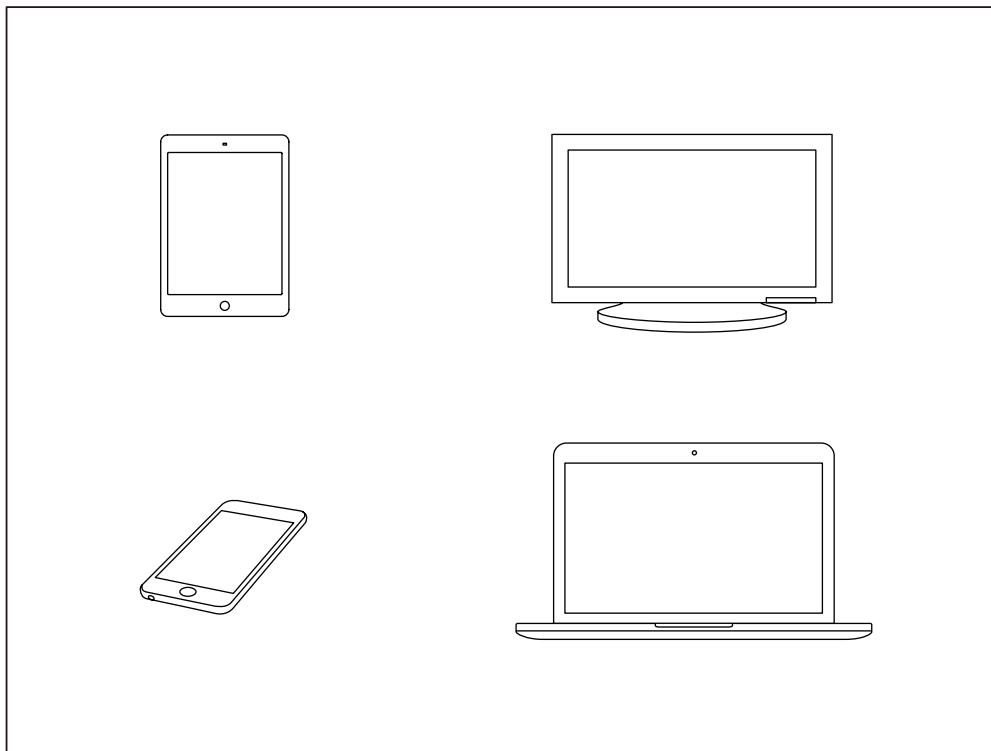
Garso reguliavimo rankenėlė taip pat skirta garso kolonėlei įjungti / išjungti.

001. Pasukite garso reguliavimo rankenėlę iki pageidaujamos garsumo padėties ir garso kolonėlė įsijungs.
002. Akumuliatoriaus energijos lygio indikatorius rodo akumuliatoriaus įkrovimą.
003. Norėdami išjungti garso kolonėlę, sukite garsumo reguliavimo rankenėlę prieš laikrodžio rodyklės kryptį tol, kol neišgirsite spragtelėjimo.
004. Visi indikatoriai išsijungs.



DAUG BŪDU PRISIJUNGTI

Prie „Kilburn II“ galite prisijungti įvairiais būdais. Galite naudotis belaidžiu „Bluetooth“ ryšiu arba laidu su 3,5 mm stereo kištuku.

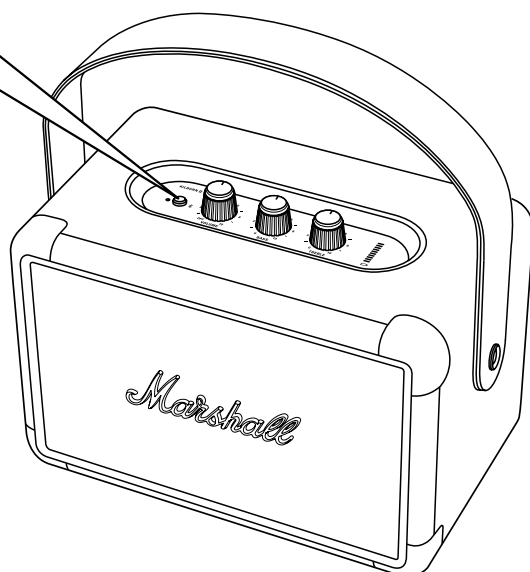
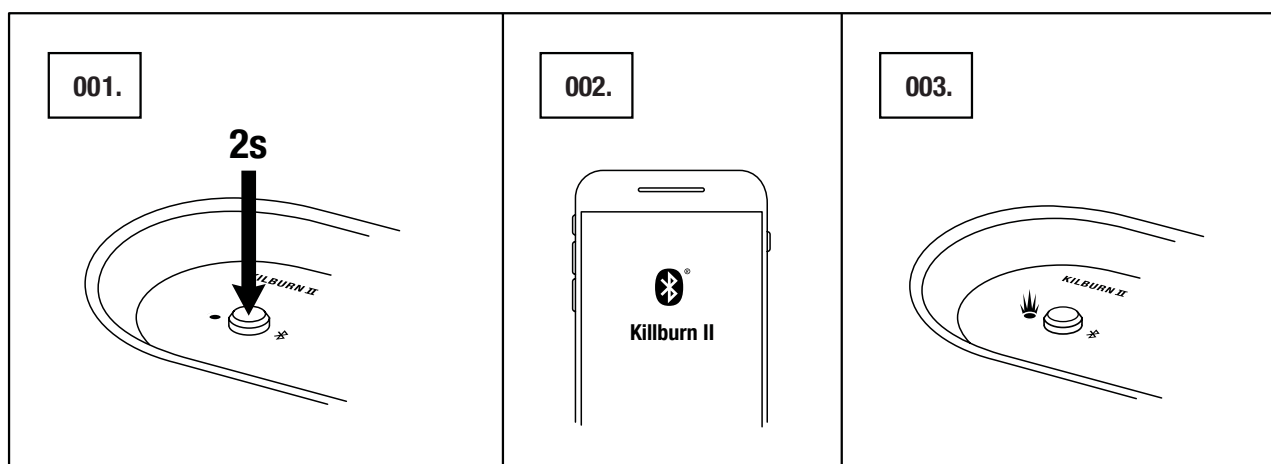


Įspėjimas: prieš naudojant garso kolonėlę pasirūpinkite, kad jos ir muzikos leistuvo garsumas būtų žemas.

SUJUNGIMAS NAUDOJANT „Bluetooth“ (SUSIEJIMAS)

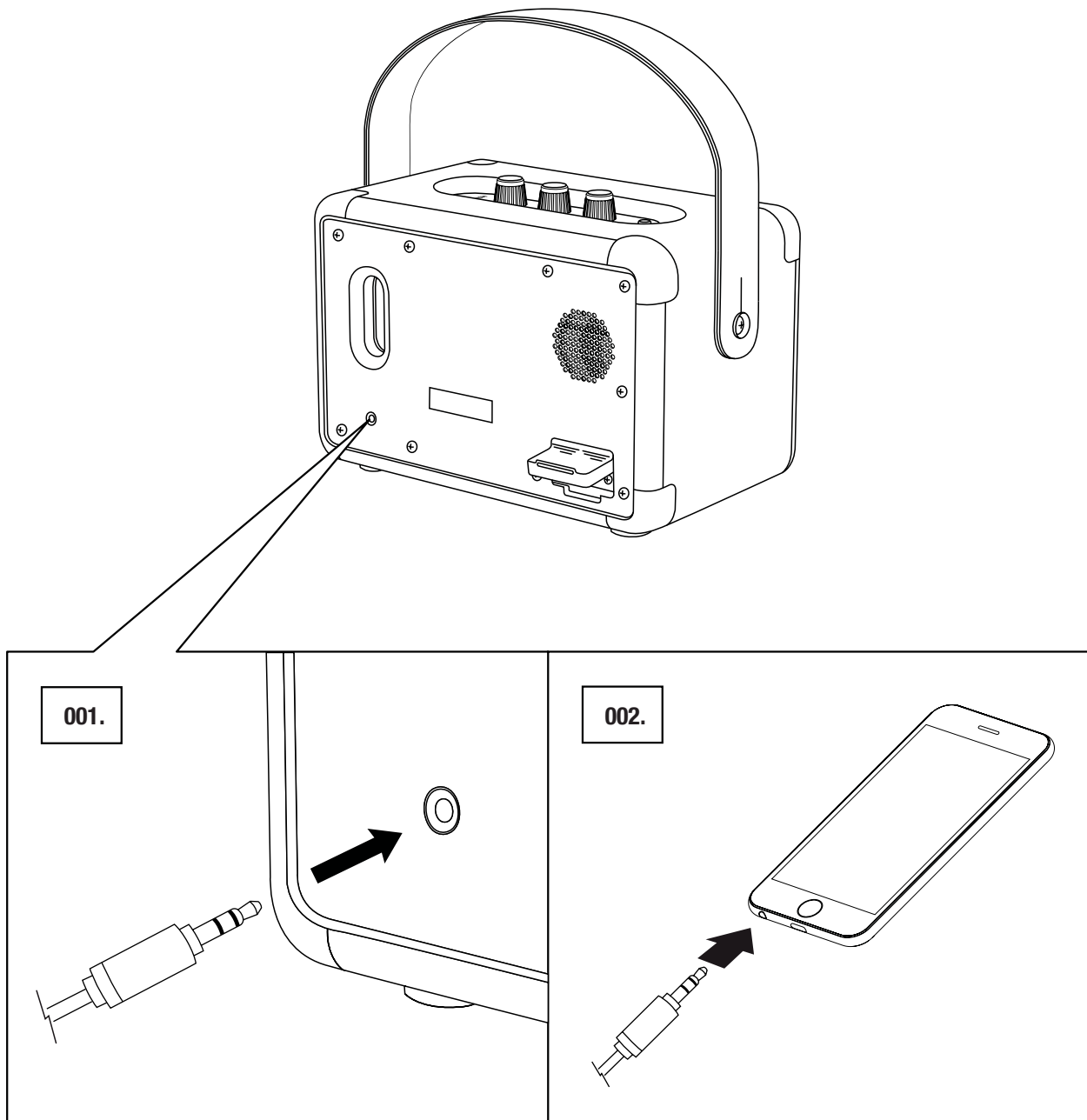
001. Palaikykite paspaustą „Bluetooth“ mygtuką 2 sekundes. „Bluetooth“ indikatorius pradės mirksėti.
002. Įjunkite „Bluetooth“ ryšį jūsų prietaise (telefone, planšetėje, kompiuteryje).
003. „Bluetooth“ prietaisų sąrašė pasirinkite „Kilburn II“ ir patvirtinkite susiejimą. Prietaisams susijungus įsijungs garso kolonėlės „Bluetooth“ indikatorius.
004. Jūsų muzikos leistuve paspauskite muzikos paleidimo mygtuką.

„Kilburn II“ galima sujungti su dviem „Bluetooth“ prietaisais tuo pačiu metu. Paleistas prijungtas „Bluetooth“ prietaisas tampa pasirinktas garso šaltinis. Jei tuo pačiu metu yra paleistas antrasis „Bluetooth“ prietaisas, jo garso takelis bus sustabdytas.



PRIJUNGIMAS PER PAPILDOMĄ ĮVESTĮ

001. Prijunkite 3,5 mm stereo kištuką prie garso kolonėlės nugarėlėje esančio lizdo, pažymėto užrašu „AUX“.
002. Kitą laido galą prijunkite prie jūsų muzikos leistuvo garso signalo išvesties lizdo.
003. Jūsų muzikos leistuve paspauskite muzikos paleidimo mygtuką.

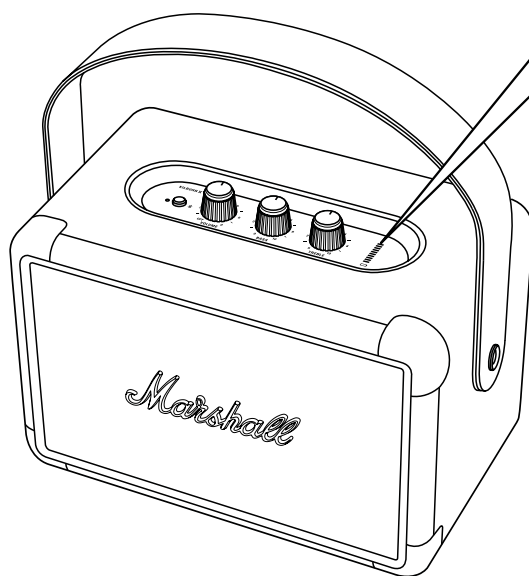
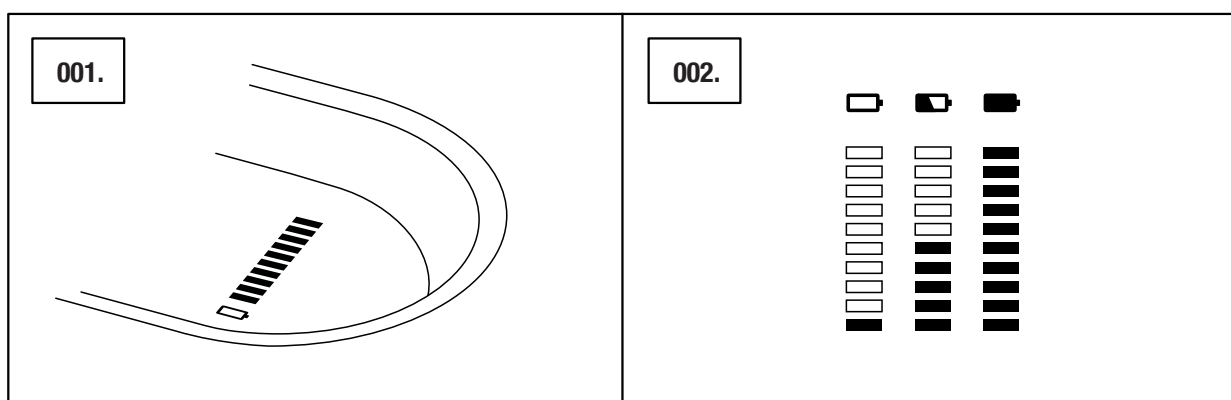


Pastaba: Garso signalo laidai kartu „Kilburn II“ netiekiami.

AKUMULIATORIAUS ENERGIJOS LYGIO INDIKATORIUS

Akumuliatoriaus energijos lygio indikatorius rodo „Kilburn II“ akumuliatoriaus įkrovimą. Įprasto naudojimo metu, siekiant taupyti energiją, indikatorius pritemdomas. Pasukus bet kurią rankenėlę indikatorius įsijungia.

Akumuliatoriaus įkrovimo metu animuotas indikatorius rodo akumuliatoriaus įkrovimą.



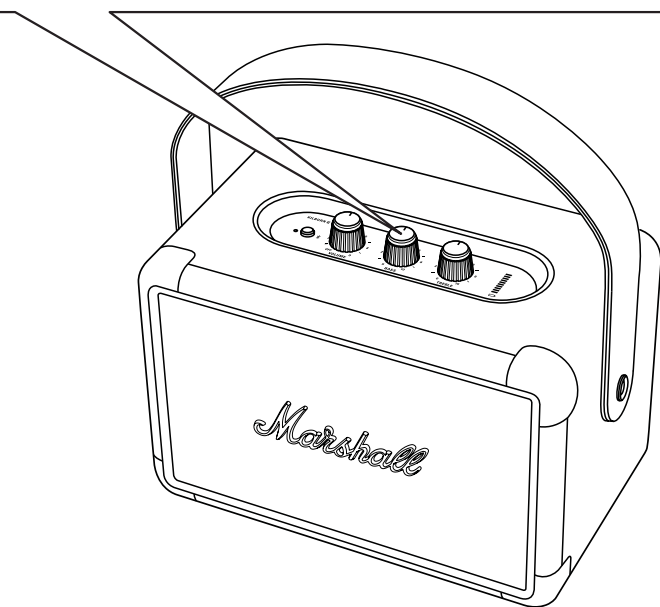
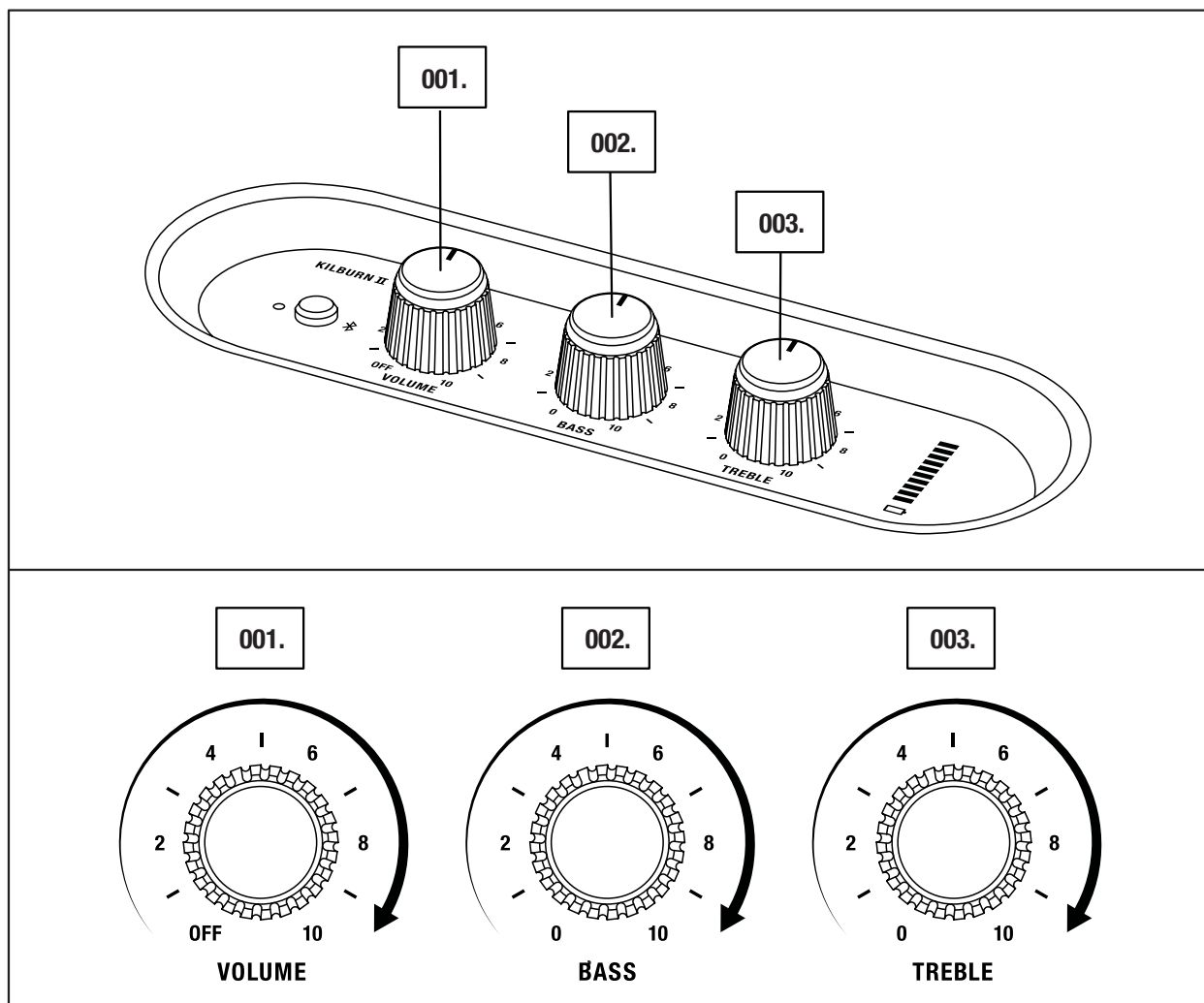
GARSUMO / ŽEMŪJŲ DAŽNIŲ / AUKŠTŪJŲ DAŽNIŲ REGULIAVIMAS


„Kilburn II“ turi tris garso reguliavimo rankenėles.

001. Garsumo reguliavimo rankenėlė

002. Žemųjų dažnių reguliavimo rankenėlė

003. Aukštųjų dažnių reguliavimo rankenėlė

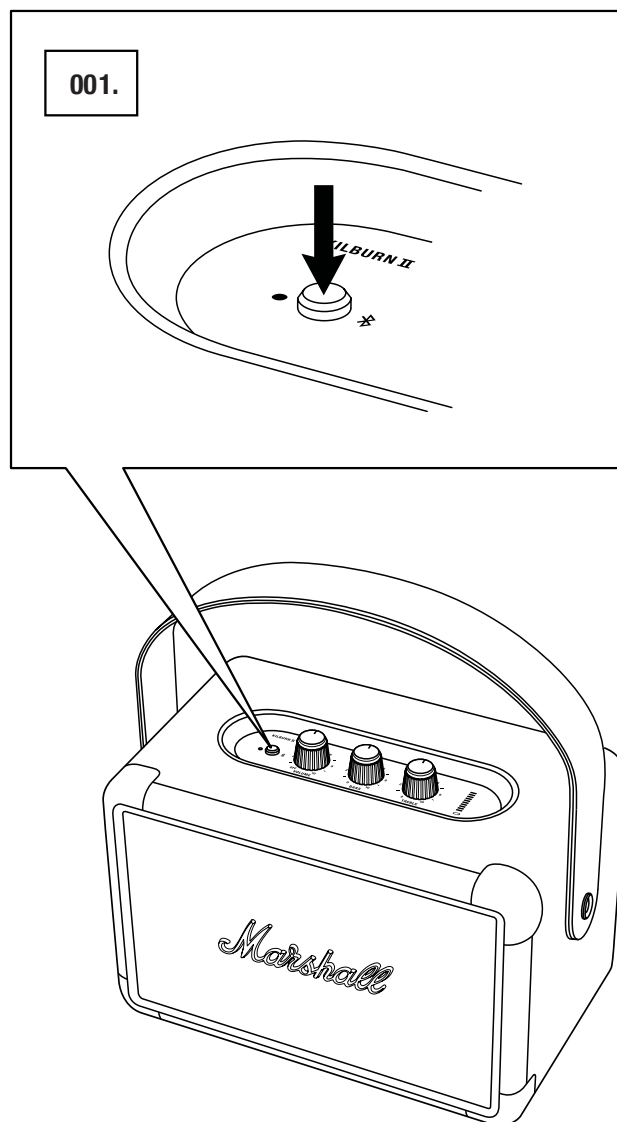



 Pastaba: garsumo reguliavimo rankenėlė taip pat skirta garso kolonėlei įjungti ir išjungti.

SNAUDIMO REŽIMAS

Jei „Kilburn II“ nenaudojamas 10 minučių, siekiant taupyti energiją, įjungiamas garso kolonėlės snaudimo režimas. Įsijungus šiam režimui išjungiami visi indikatoriai, o garso kolonėlė nebereaguoja į „Bluetooth“ ryšį.

001. Norėdami grąžinti garso kolonėlę į įprastą naudojimo režimą, paspauskite „Bluetooth“ mygtuką.



 Pastaba: įsijungus garso kolonėlės snaudimo režimui akumuliatorių galima įkrauti.

TECHNINĖ INFORMACIJA

GARSO CHARAKTERISTIKOS

- Nešiojamoji garso kolonėlė su žemųjų dažnių reakcijos sistema
- Skaitmeninės „D“ klasės stiprintuvas: 2 X 8 W + 1 X 20 W
- Aukštųjų dažnių garsiakalbiai: 2 X 20 mm kupolo formos garsiakalbiai
- Žemųjų dažnių garsiakalbis: 1 X 4" garsiakalbis
- Žemųjų ir aukštųjų dažnių reguliatoriai
- Reakcijos dažnis: 52–20 000 Hz ±6 dB
- Didžiausias garso slėgio lygis: 100,4 dB SPL @ 1 m

SUJUNGIMO GALIMYBĖS

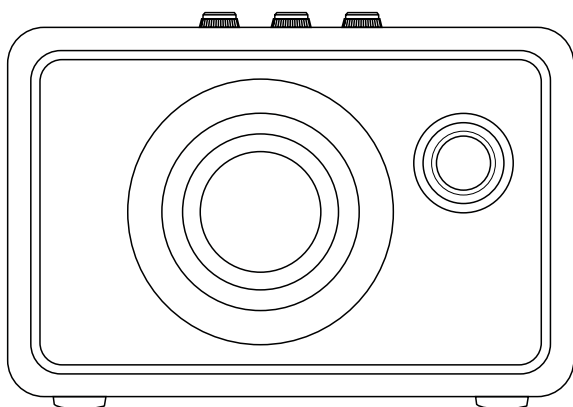
- „Bluetooth®“: „Bluetooth“ 5.0su „Qualcomm aptX“
- „AUX“: 3.5 mm stereo kištukas

TECHNINĖ INFORMACIJA

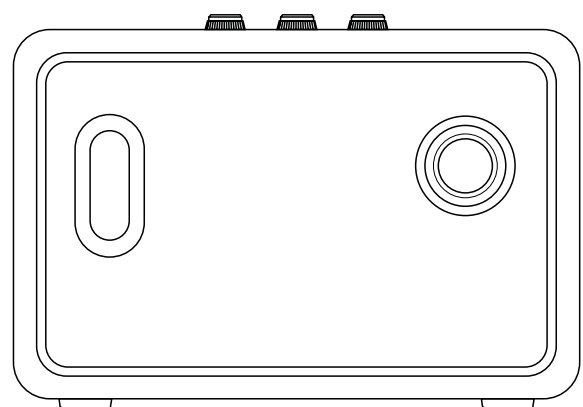
- Maitinimo įtampa: 100–240 V~
- Maitinimo įtampos dažnis: 50–60 Hz
- Gabaritai: 243 X 162 X 140 mm
- Svoris: 2,5 kg

AKUMULIATORIUS

- Akumuliatoriaus tipas: Integruotas pakraunamas ličio-jonų akumuliatorius
- Grojimo trukmė: 20+ val.
- Įkrovimo laikas: 2,5 val.



FRONT



BACK



Pastaba: Priekis nėra nuimamas. Paveikslėlyje siekiama pavaizduoti vidinį garsiakalbių išdėstymą. Nebandykite nuimti priekinio skydelio, galite pažeisti garsiakalbius.

GEDIMŲ ŠALINIMAS

PROBLEMA	PRIEŽASTIS	VEIKSMAI
„Kilburn II“ neįsijungia.	Išsikrovęs akumuliatorius.	Prijunkite „Kilburn II“ maitinimo kabelį prie veikiančio elektros maitinimo lizdo.
Nėra garso	Pasirinktas netinkamas garso šaltinis.	Pasirūpinkite, kad prietaisas būtų tinkamai sujungtas su „Kilburn II“. Patikrinkite, ar nėra prijungto kito, šiuo metu muziką leidžiančio, prietaiso.
	Nutildytas garso kolonėlės arba garso šaltinio prietaiso garsas.	Palaipsniui didinkite garso kolonėlės arba garso šaltinio prietaiso garsumą.
Nepavyksta susieti „Bluetooth“ prietaiso	„Bluetooth“ ryšys neįjungtas jūsų prietaise (telefone, planšetėje, kompiuteryje).	Įjunkite „Bluetooth“ ryšį.
	Garso kolonėlė jau susieta su dviem prietaisais.	Prieš bandant susieti prietaisą su garso kolonėle, atjunkite vieną iš jau susietų „Bluetooth“ prietaisų.
	Garso kolonėlė nėra susiejimo režime.	Palaikykite paspaustą „Bluetooth“ mygtuką 3 sekundes, kad garso kolonėlė būtų pasiekiamama kitiems prietaisams.
	Jūsų prietaise gali reikėti įvesti PIN kodą.	Daugeliu atvejų PIN kodo (slaptažodžio) įvesti nereikia. Jei reikalaujama įvesti PIN kodą, įveskite 0000 .

GEDIMŲ ŠALINIMAS

PROBLEMA	PRIEŽASTIS	VEIKSMAI
Garsiakalbis nereaguoja	Programinės įrangos triktis.	Atjunkite garso kolonėlę nuo elektros maitinimo šaltinio, palaukite 15 sekundžių ir tada vėl prijunkite.
„Bluetooth“ ryšys pradingsta	Du „Bluetooth“ prietaisai pernelyg toli vienas nuo kito arba tarp jų yra ryšiui trukdantys objektai.	Pasirūpinkite, kad prietaisai vienas nuo kito būtų nedidesniu nei 10 metrų atstumu ir kad tarp jų nebūtų sienų, durų ar kitų ryšiui trukdančių objektų.
	Aplink „Kilburn II“ susikaupia stiprus elektromagnetinis laukas.	Mikrobangų krosnelės, belaidžio tinklo adapteriai, fluorescencinės lempos ir dujinės viryklės naudoja tokio paties diapazono dažnį, kaip ir „Bluetooth“ prietaisai. Dėl to gali susidaryti elektros trikdžiai.
Girdimas traškėjimas	Pasiekus garso išvesties galios ribą garso kolonėlės garsas pradeda trukčioti.	Sumažinkite jūsų muzikos šaltinio garsumą.
		Sumažinkite „Kilburn II“ garsumą arba žemųjų dažnių lygį.

GEDIMŲ ŠALINIMAS

PROBLEMA	PRIEŽASTIS	VEIKSMAI
Perduodamas iškraipytas garsas	Pasirinktas pernelyg didelis garso šaltinio garsumas.	Sumažinkite jūsų muziką leidžiančio šaltinio garsumą.
	Perduodamas prastos kokybės garso takelis arba garso failas.	Pamėginkite paleisti kitą garso failą arba naudoti kitą muzikos leistuvą.
	Nustatytas pernelyg didelis „Kilburn II“ garsumo lygis.	Sumažinkite garso kolonėlės garsumą.
	Nustatytas pernelyg didelis žemųjų / aukštųjų dažnių lygis.	Sumažinkite garso kolonėlės žemųjų / aukštųjų dažnių lygį.
Kintančios charakteristikos	Trikdantis kito elektros prietaiso poveikis.	Perkelkite „Kilburn II“ į kitą vietą.
		Išjunkite arba perkelkite trikdantį elektros prietaisą.



Pastabos:

„Bluetooth“ prietaisas, priklausomai nuo naudojimo, toliau nurodytais atvejais, gali sukelti garso ar techninius sutrikimus:

- liečiant „Bluetooth“ prietaiso arba „Kilburn II“ signalo siuntimo ar priėmimo sistemą.
- Elektros charakteristikų pokyčiai dėl kliūčių, tokių kaip sienos, kampai ir kt.
- Tuo pačiu elektros dažniu veikiančių elektros prietaisų, tokių kaip medicininė įranga, mikrobangų krosnelės ir belaidžio tinklo adapteriai, sukeliama trikdžiai.

Šis belaidis prietaisas naudojimo metu gali sukelti elektros sutrikimus.

WWW.MARSHALLHEADPHONES.COM