

Marshall

KILBURN II - PORTABLE STEREO LOUDSPEAKER

LIETOTĀJA ROKASGRĀMATA

LEGAL & TRADEMARK NOTICE

- Design of device and packaging are intellectual properties of Zound Industries International AB and Marshall Amplification Plc. © All Rights Reserved. Zound Industries International AB is hereinafter referred to as “Zound Industries” or “manufacturer”.
- MARSHALL, Marshall Amps, their respective logos, “Marshall” and “Marshall” trade dress are trademarks and intellectual property of Marshall Amplification Plc and may not be used without permission. Permission granted to Zound Industries.
- Qualcomm aptX is a product of Qualcomm Technologies International, Ltd. Qualcomm is a trademark of Qualcomm Incorporated, registered in the United States and other countries, used with permission. aptX is a trademark of Qualcomm Technologies International, Ltd., registered in the United States and other countries, used with permission.
- The Bluetooth® wordmark and logos are registered trademarks owned by the Bluetooth SIG, Inc. and any use of such marks by Zound Industries is under license.
- All other trademarks are the property of their respective owners and may not be used without permission.
- For more legal information related to this product and to its use in your specific region, and for more detailed information about Zound Industries and partner & license information, please visit the website: www.marshallheadphones.com. The user is recommended to visit the website regularly for up-to-date information.

Zound Industries International AB, Centralplan 15, 111 20 Stockholm, Sweden

DISCLAIMER

For use with mobile devices using 3.5 mm plug unprotected two-way standard.

Stated play time is calculated using random selection of music, played at medium volume.

The information contained herein is correct at the time of publication, with reservation for editorial errors. Compatibility with future versions of this product is not guaranteed.

LATVIEŠU

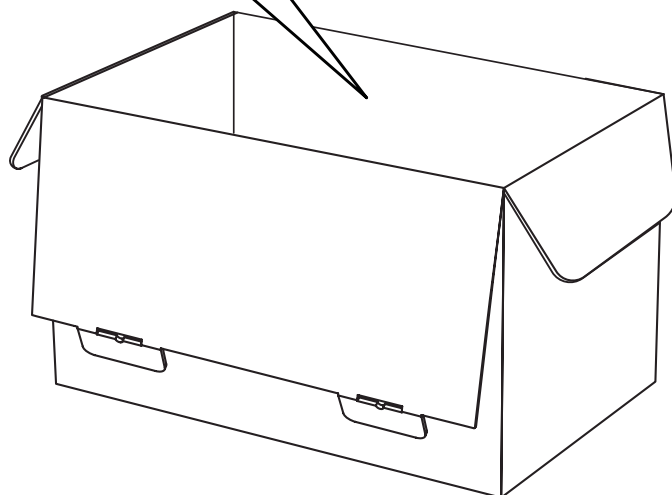
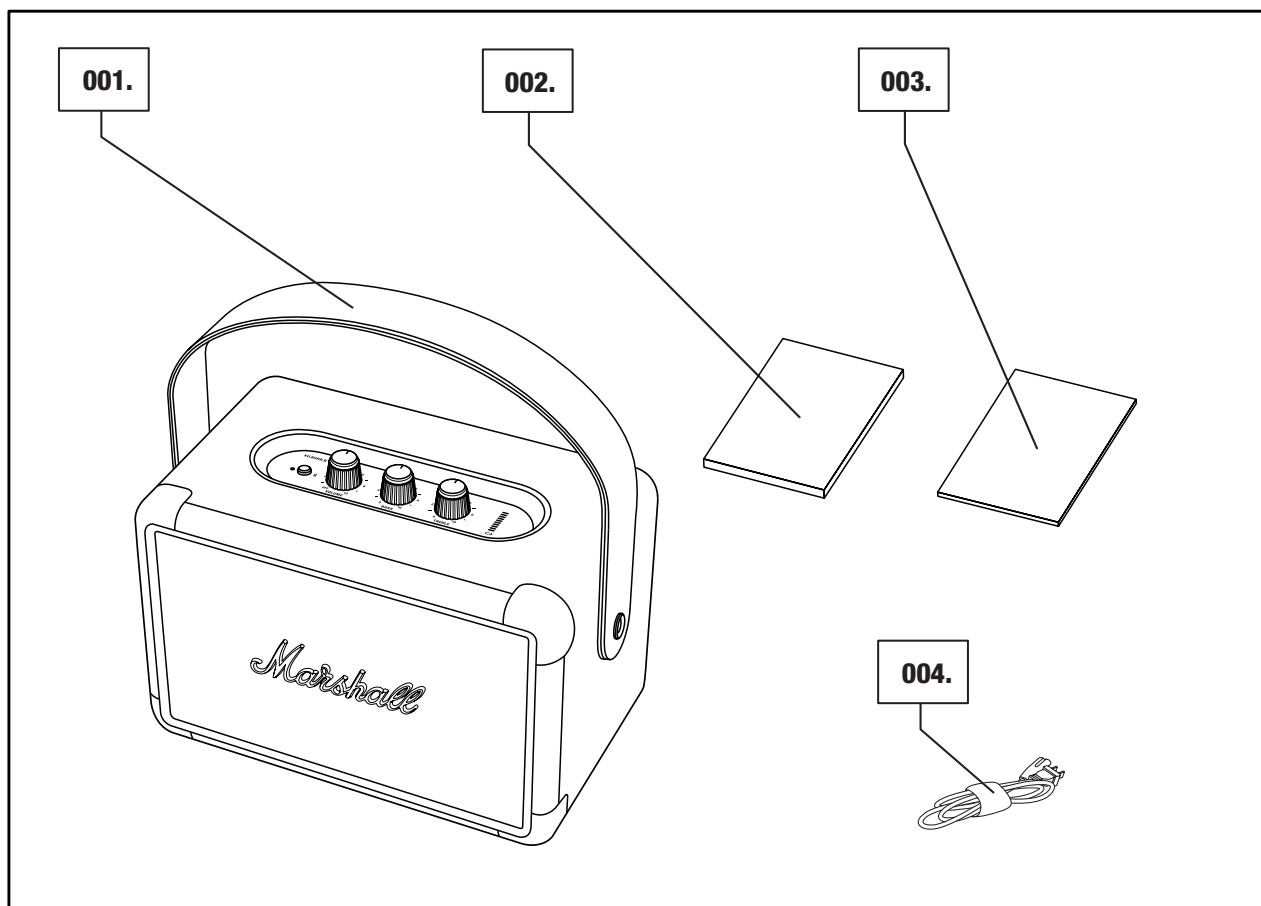
SADAĻAS

LAPPUSE

- 002. LEGAL & TRADEMARK NOTICE**
- 002. DISCLAIMER**
- 004. KASTES SATURS**
- 005. VISPĀRĒJS APRAKSTS**
- 007. IEKŠĒJĀ AKUMULATORA UZLĀDĒŠANA**
- 008. KILBURN II IESLĒGŠANA/IZSLĒGŠANA**
- 009. DAUDZI SAVIENOŠANAS VEIDI**
- 010. SAVIENOŠANA AR BLUETOOTH (SAPĀROŠANA)**
- 011. PIEVIENOŠANA AR AUX IEVADI**
- 012. AKUMULATORA LĪMEŅA INDIKATORS**
- 013. SKAĻUMA/BASU/AUGSTO TOŅU PIELĀGOŠANA**
- 014. GAIDSTĀVES REŽĪMS**
- 015. TEHNISKĀ INFORMĀCIJA**
- 016. KĻŪMJU NOVĒRŠANA**

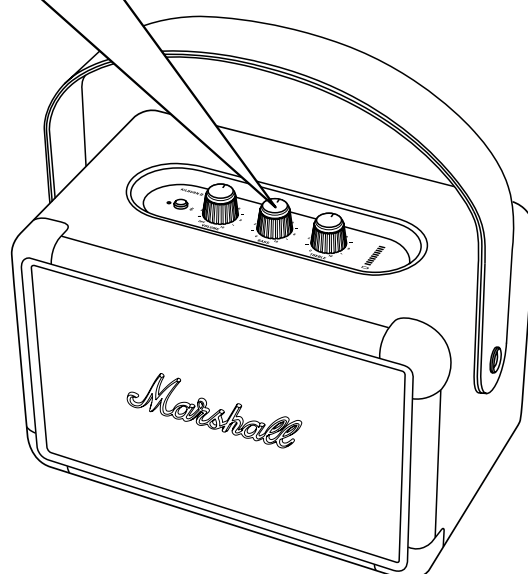
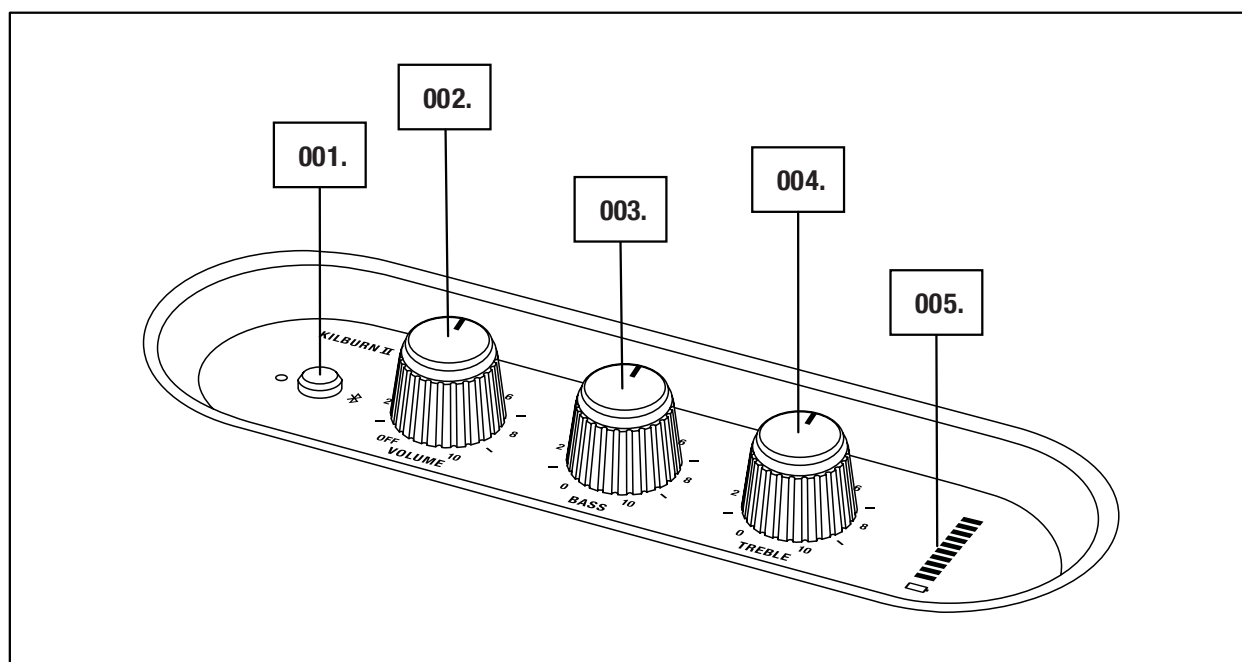
KASTES SATURS

- 001. Marshall Kilburn II pārnēsājamais stereo skaļrunis
- 002. Īsas pamācības rokasgrāmata
- 003. Svarīgi norādījumi par drošumu
- 004. Strāvas vads



VISPĀRĒJS APRAKSTS

- 001. Bluetooth poga
- 002. Ieslēgšanas/skaļuma poga
- 003. Basu poga
- 004. Augsto toņu poga
- 005. Akumulatora līmeņa indikators



005.

Marshall

VISPĀRĒJĀ APRAKSTA TURPINĀJUMS

006. Atvienojama nešanas sikсна

007. Aizmugures skaļrunis

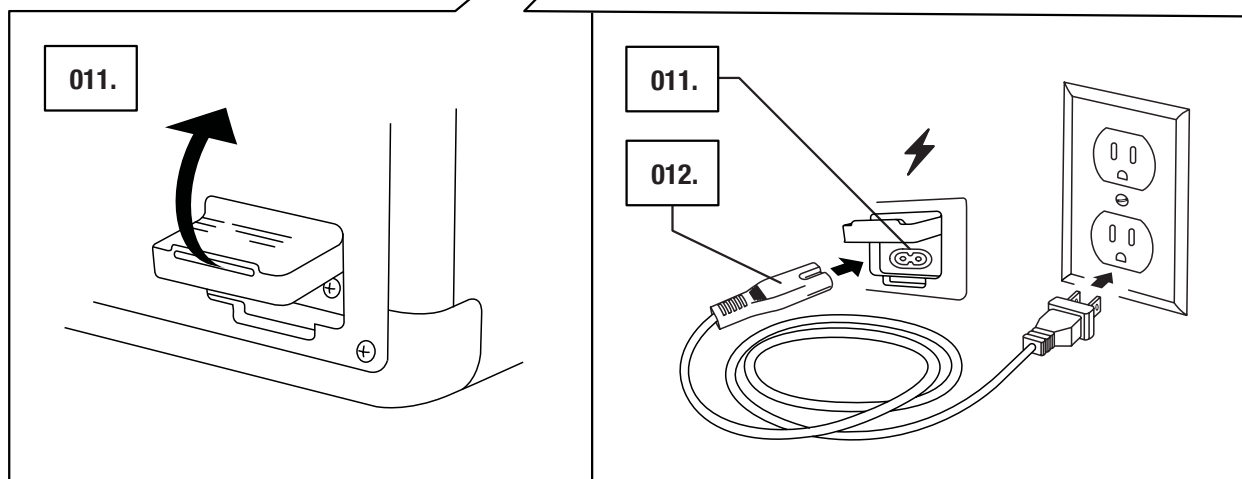
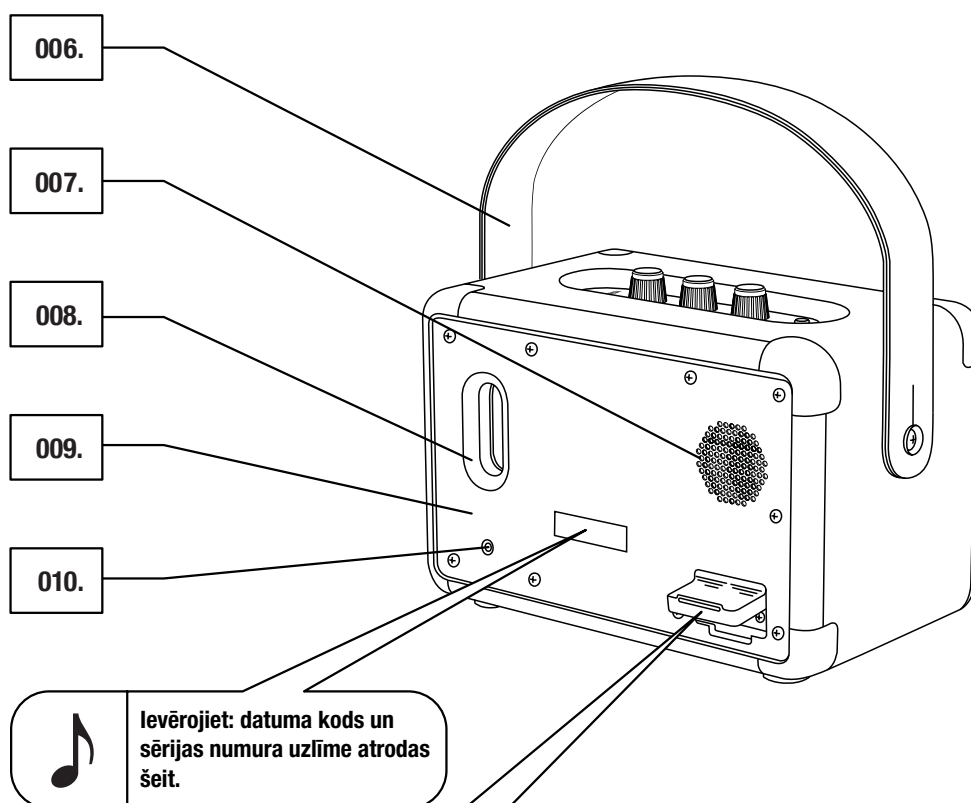
008. Basu pieslēgumvieta

009. Aizmugurējā plāksne

010. Papildu (Aux) ievades ligzda 3,5 mm spraudnim

011. Barošanas spraudnis

012. Strāvas vads

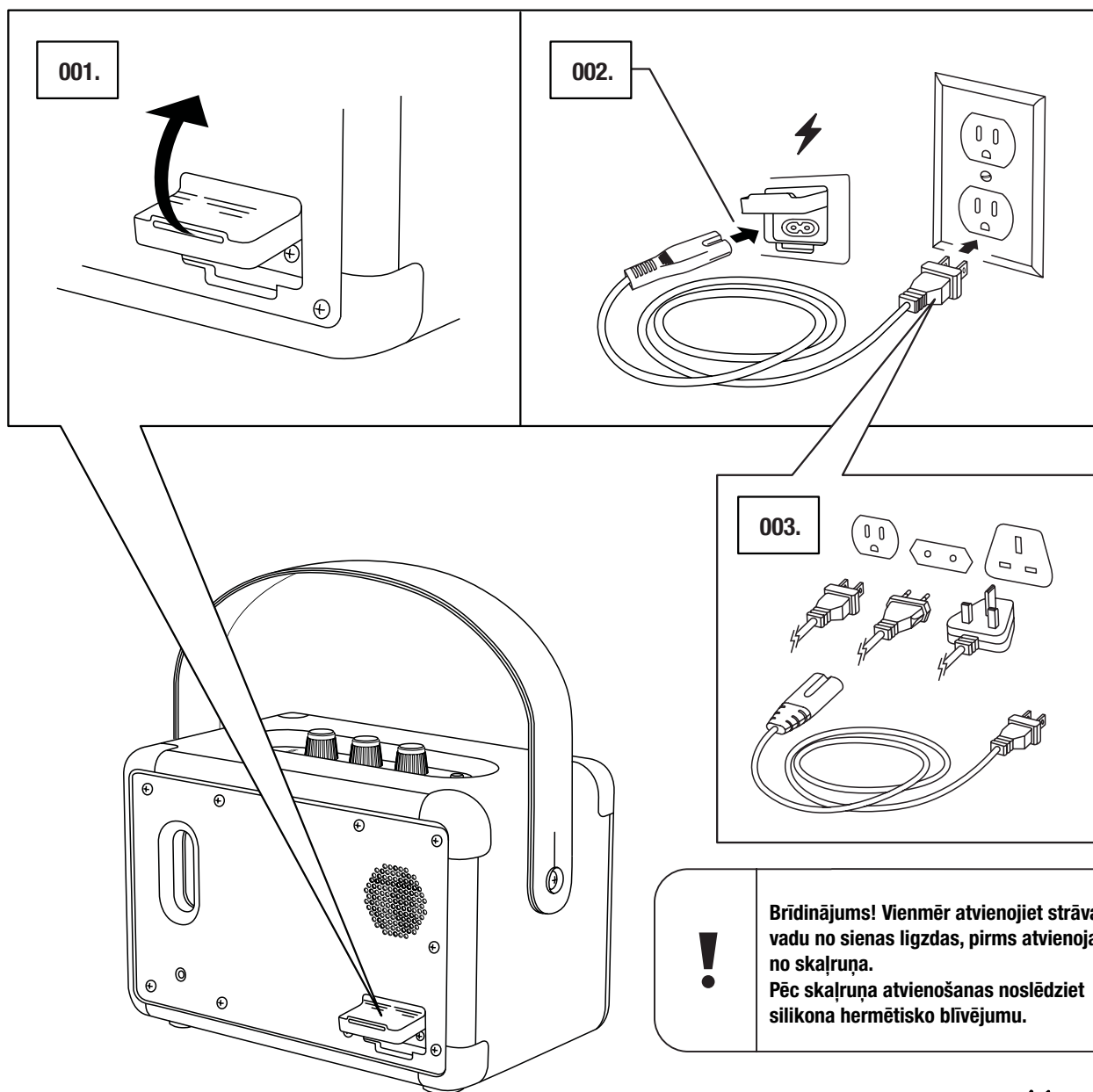


IEKŠĒJĀ AKUMULATORA UZLĀDĒŠANA

Svarīgi: vienmēr pārlicinieties, ka strāvas vads, spraudnis un skaļrunis ir saderīgi ar tīkla spriegumu un sienas ligzdu.

Kilburn II ir aprīkots ar iekšēju akumulatoru, kas nodrošina vidēja skaļuma atskaņošanu 20 stundu garumā. Akumulatora uzlādei no tukša līdz pilnam vajadzīgas apmēram 2,5 stundas.

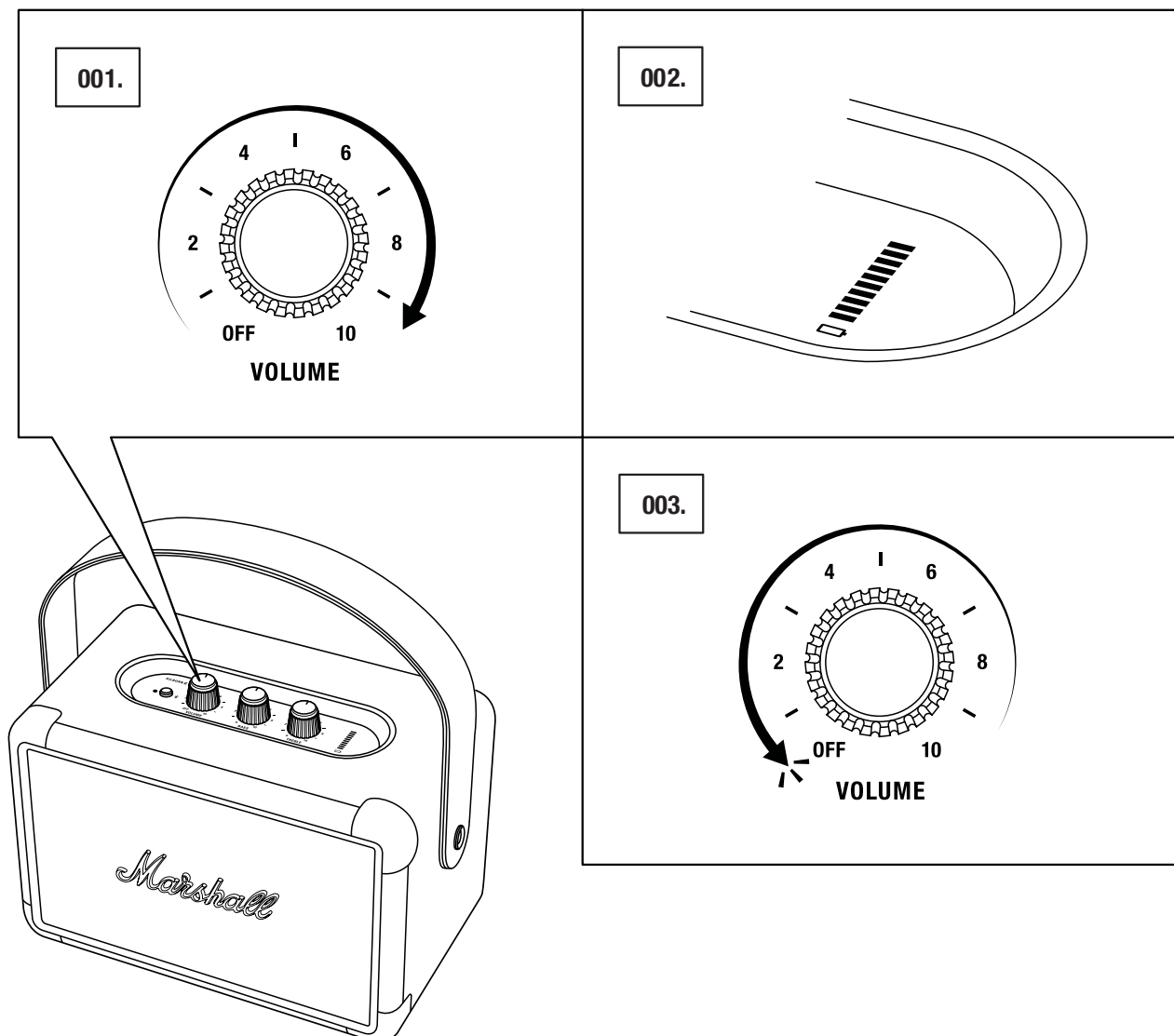
- 001. Saudzīgi atveriet silikona hermētisko blīvējumu skaļruņa aizmugurē.**
- 002. Pievienojiet barošanas vadu skaļruņa barošanas ligzdai.**
- 003. Pievienojiet barošanas vada spraudni sienas ligzdai. Akumulatora uzlāde tiek parādīta akumulatora līmeņa indikatorā.**



KILBURN II IESLĒGŠANA/IZSLĒGŠANA

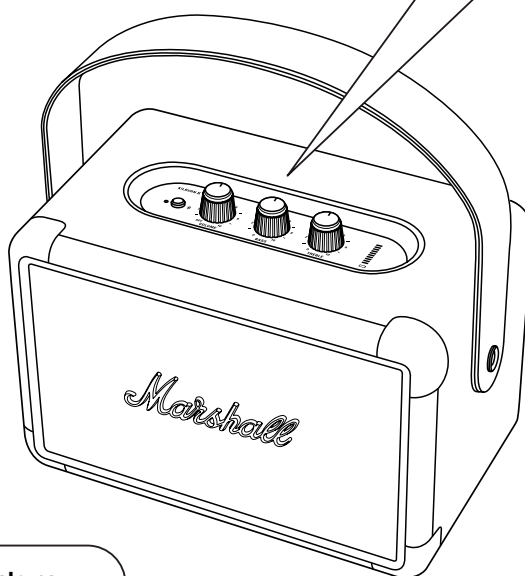
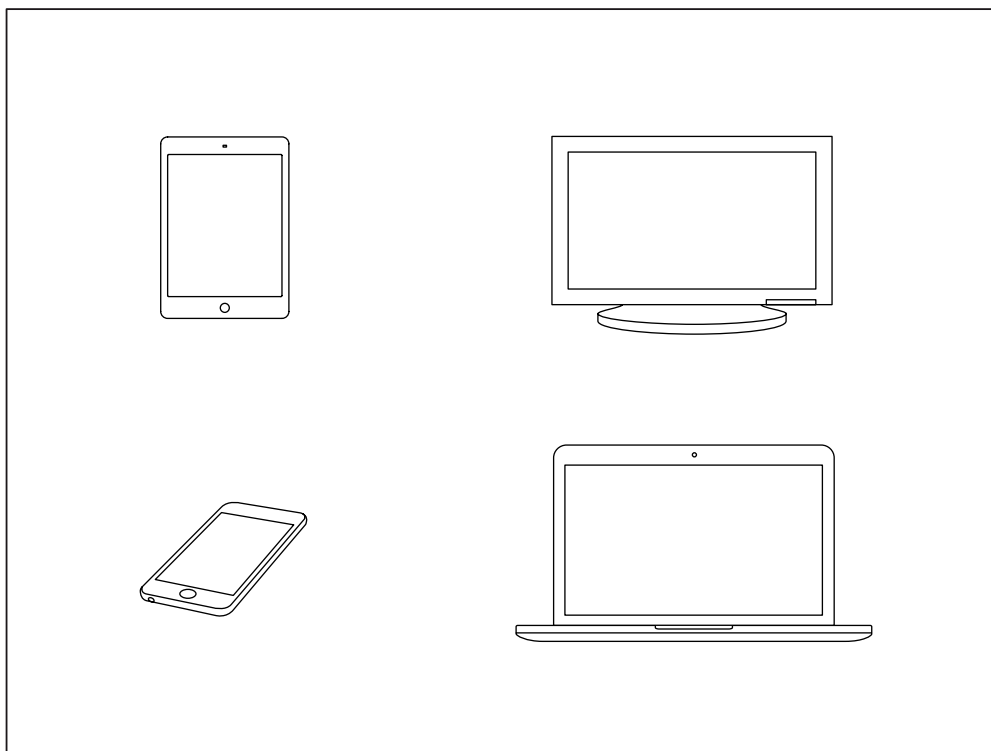
Skaļuma poga kalpo arī ieslēgšanai/izslēgšanai.

001. Pagrieziet skaļuma pogu pulksteniski līdz vēlamajam skaļumam un skaļrunis ieslēgsies.
002. Akumulatora līmeņa indikators rāda akumulatora uzlādi.
003. Lai izslēgtu skaļruni, pagrieziet skaļuma pogu pretpulksteniski līdz dzirdat klikšķi.
004. Visi indikatori tiek izslēgti.



DAUDZI SAVIENOŠANAS VEIDI

Ir daudzi veidi, kā pievienot Kilburn II. Var būt savienojums bez vadiem ar Bluetooth vai ar kabeli ar 3,5 mm stereo spraudni.

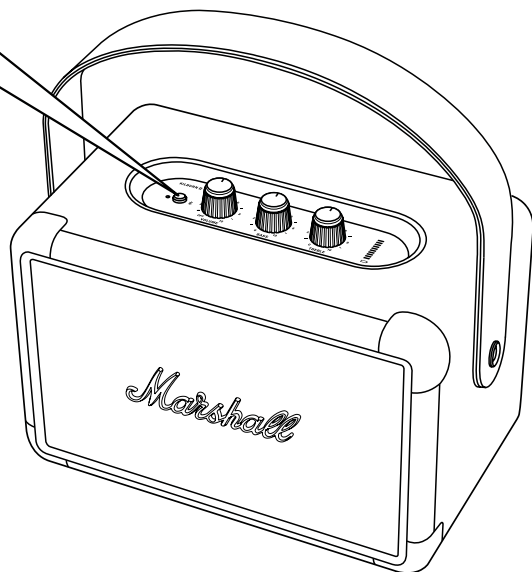
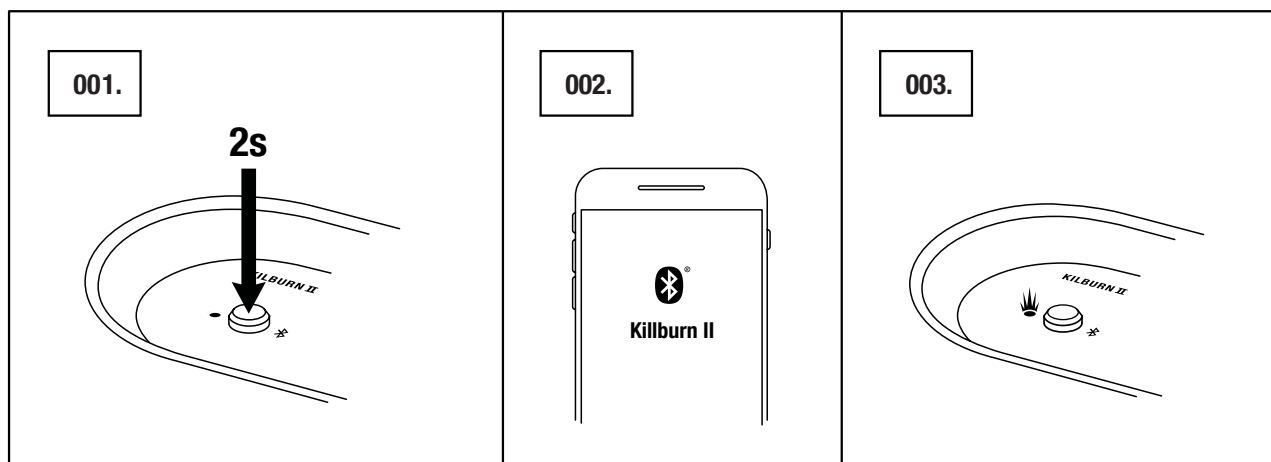


Brīdinājums! Pirms skaļruņa pievienošanas pārliecinieties, ka mūzikas atskaņotājam un skaļrunim ir iestatīts zems skaļums.

SAVIENOŠANA AR Bluetooth (SAPĀROŠANA)

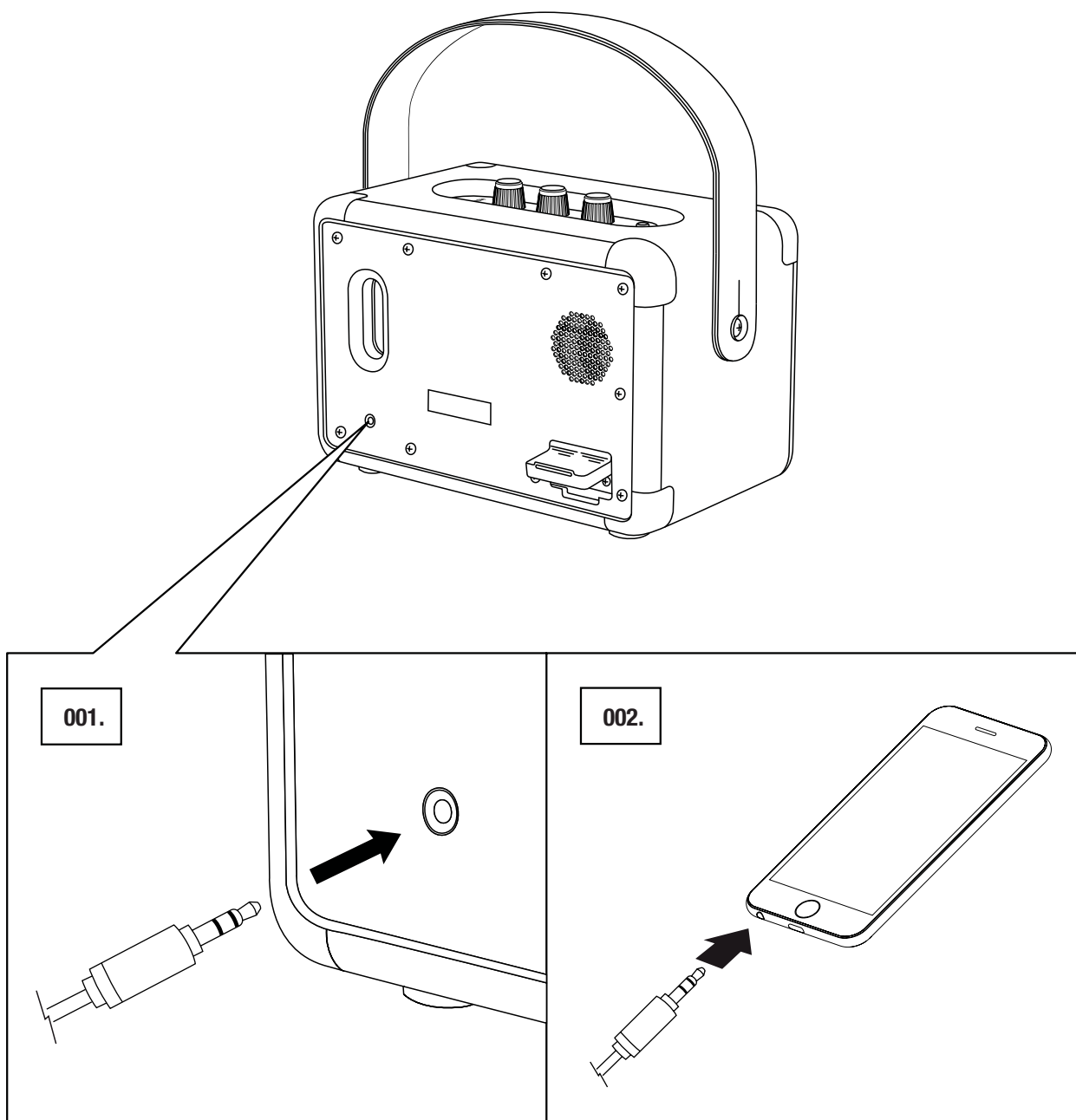
001. Nospiediet un turiet Bluetooth pogu 2 sekundes.
Bluetooth indikators sāk mirgot.
002. Iespējojiet Bluetooth uz savas ierīces (viedtālrunis, planšētdators, dators).
003. Atlasiet Kilburn II no Bluetooth saraksta un piekrītiēt sapārošanai.
Ja ierīces ir savienotas, Bluetooth indikators uz skaļruņa spīd nepārtraukti.
004. Nospiediet atskaņošanas pogu uz savas audio ierīces.

Kilburn II var būt vienlaikus pievienots divām Bluetooth ierīcēm. Par skaņas avotu tiks atlasīta tā pievienotā Bluetooth ierīce, kurai tiks ieslēgta atskaņošana. Ja tajā brīdī būs ieslēgta atskaņošanai otra Bluetooth ierīce, tā tiks pauzēta.



PIEVENOŠANA AR AUX IEVADI

001. Pievienojiet 3,5 mm stereo spraudni ievadei ar marķējumu AUX skaļruņa aizmugurē.
002. Vada otru galu pievienojiet mūzikas atskaņotāja izvadei.
003. Nospiediet atskaņošanas pogu uz savas audio ierīces.

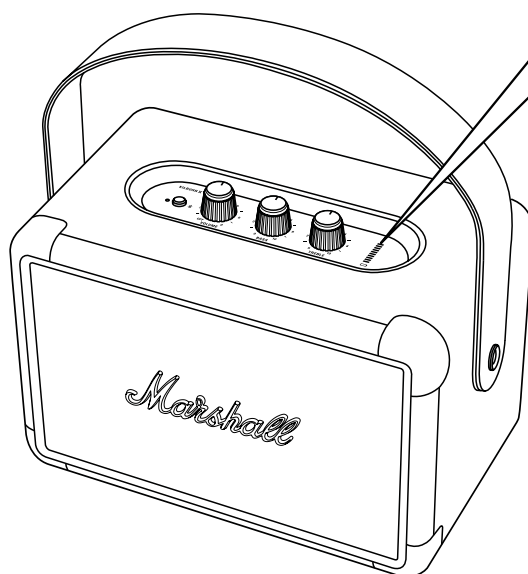
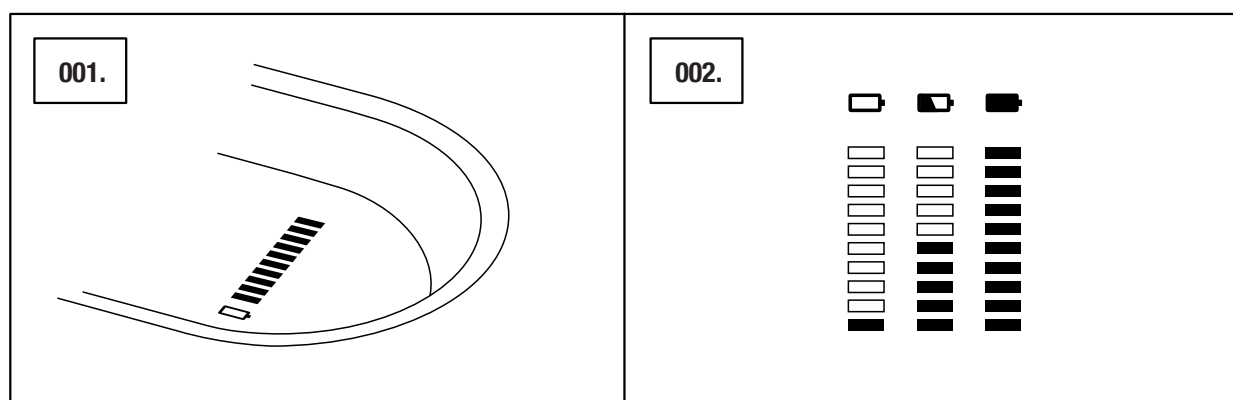


Piezīme: audio kabeļi nav iekļauti Kilburn II komplektā.

AKUMULATORA LĪMEŅA INDIKATORS

Akumulatora līmeņa indikators rāda Kilburn II akumulatora uzlādi. Lai taupītu akumulatora enerģiju, normālas darbības laikā indikatora spilgtums ir samazināts. Jebkuras pogas pagriešana atjaunos indikatora spilgtumu.

Akumulatora uzlādes laikā indikators parāda uzlādi ar augšupejošu kustību.



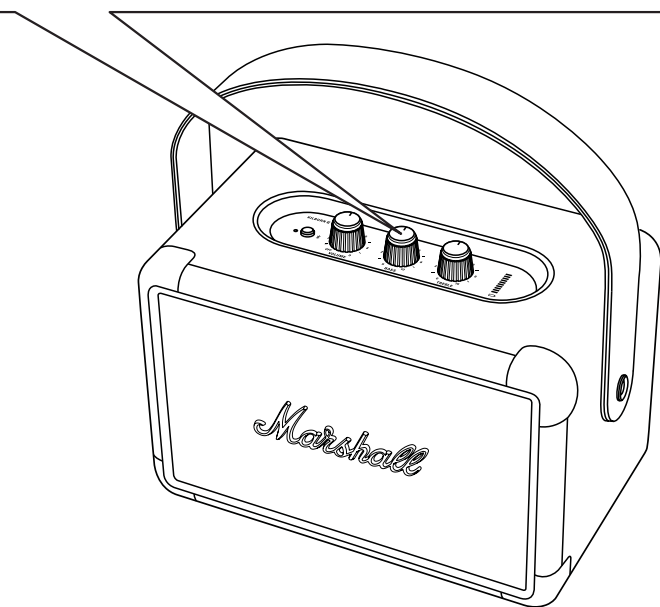
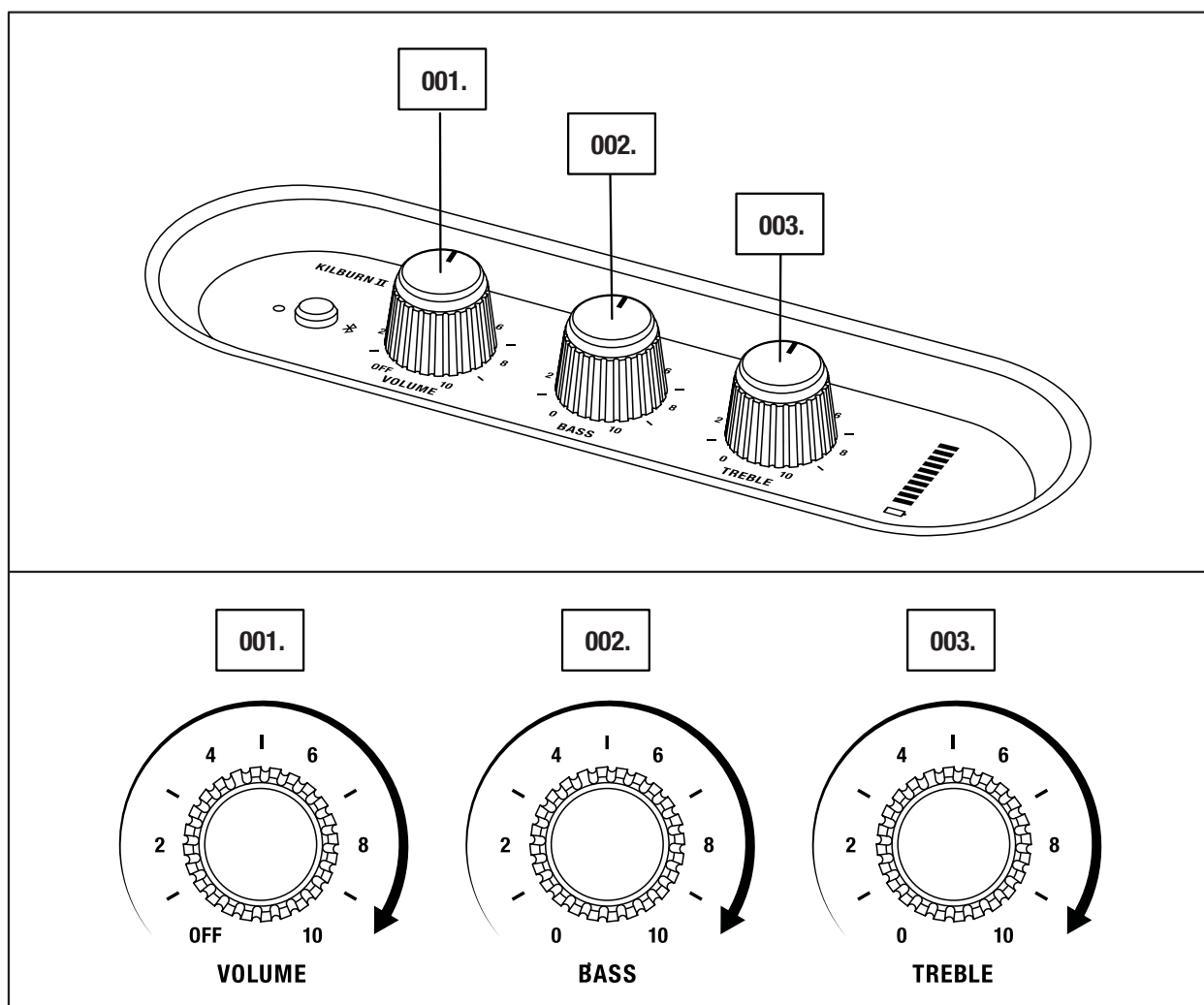
SKAĻUMA/BASU/AUGSTO TONU PIELĀGOŠANA

Kilburn II ir trīs pogas skaņas pielāgošanai.

001. Skaļuma poga

002. Basu poga

003. Augsto tonu poga

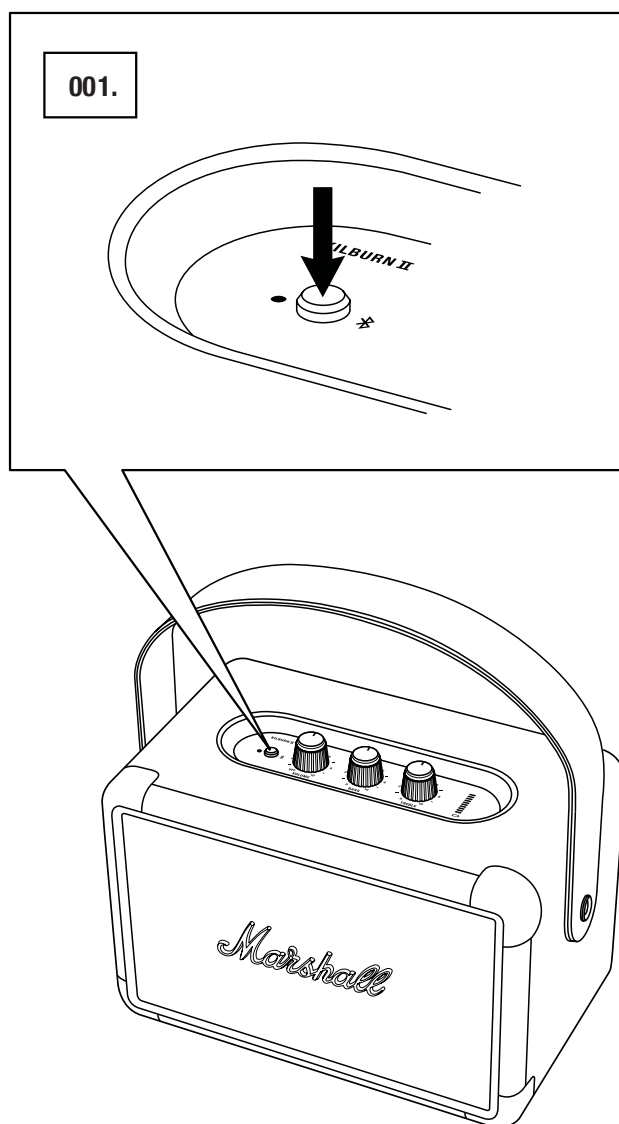


 Piezīme: skaļuma poga kalpo arī ieslēgšanai/izslēgšanai.

GAIDSTĀVES REŽĪMS

Ja Kilburn II atstāj nelietotu 10 minūtes, skaļrunis taupa akumulatora enerģiju, pārējot gaidstāves režīmā. Šajā režīmā visi indikatori ir izslēgti un skaļrunis nereaģē uz Bluetooth savienojumu.

001. Lai pamodinātu skaļruni no gaidstāves, nospiediet Bluetooth pogu.



 Piezīme: iekšējo akumulatoru var uzlādēt, atrodoties gaidstāves režīmā.

TEHNISKĀ INFORMĀCIJA

SKAŅAS TEHNISKIE DATI

- **Pārnēsājams stereo skaļrunis ar basu refleksa sistēmu**
- **Digitālais D klases pastiprinātājs: 2 X 8 W + 1 X 20 W**
- **Augsto toņu skaļrunis: 2 X 20 mm kupola formas augsto toņu skaļrunis**
- **Zemo toņu skaļrunis: 1 X 4" zemo toņu skaļrunis**
- **Basu un augsto toņu vadība**
- **Frekvenču josla: 52–20 000 Hz ±6 dB**
- **Maksimālais skaņas spiediena līmenis: 100,4 dB SPL, 1 m attālumā**

SAVIENOJAMĪBA

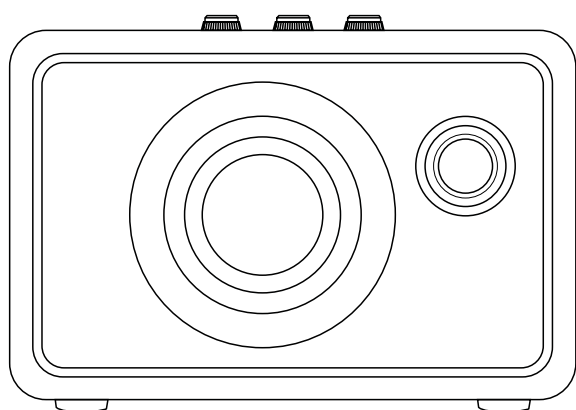
- **Bluetooth®:** Bluetooth 5.0 ar Qualcomm aptX™
- **AUX:** 3,5 mm stereo spraudnis

TEHNISKĀ INFORMĀCIJA

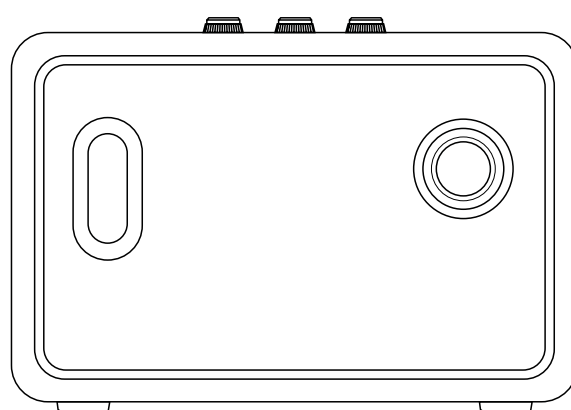
- **Tīkla spriegums:** 100–240 V~
- **Tīkla frekvence:** 50-60 Hz
- **Izmēri:** 243 X 162 X 140 mm
- **Svars:** 2,5 kg

AKUMULATORS

- **Akumulatora veids:** leibūvēts uzlādējams litija jonu akumulators
- **Atskaņošanas ilgums:** 20+ stundas
- **Uzlādēšanas laiks:** 2,5 stundas



FRONT



BACK



Piezīme: priekšējais pārsegums nav noņemams. Šī ilustrācija paredzēta skaļruņu iekšējā izvietojuma parādīšanai. Nemēģiniet noņemt priekšējo režģi: tā jūs riskējat sabojāt skaļruni.

KĻŪMJU NOVĒRŠANA

TRAUCĒJUMS

CĒLONIS

RĪCĪBA

Kilburn II neieslēdzas.	Akumulators ir izlādējies.	Pievienojiet strāvas vadu pie Kilburn II un darbojošās maiņstrāvas sienas ligzdas.
Nav skaņas	Atlasīt nepareizs skaņas avots.	Pārlicinieties, ka ierīce ir pievienota Kilburn II. Pārlicinieties, ka nav pievienota cita ierīce, kas atskaņo.
	Skaļuma līmenis ir pārāk zems uz skaņas avota vai skaļruņa.	Nedaudz palieliniet skaļumu uz skaņas avota vai skaļruņa.
Nav iespējams savienot vai sapārot ar Bluetooth ierīci	Bluetooth nav iespējots jūsu ierīcē (viedtālrunī, planšetdatorā, datorā).	Aktivējiet Bluetooth savā ierīcē.
	Skaļrunim jau ir pievienotas divas ierīces.	Pirms pievienošanās skaļrunim atvienojiet vienu no pievienotajām Bluetooth ierīcēm.
	Skaļrunis nav sapārošanas režīmā.	Piespiediet un turiet Bluetooth pogu 3 sekundes, lai ierīce varētu atrast skaļruni.
	Jūsu ierīce pieprasa PIN kodu.	Vairumā gadījumu PIN kods (parole) nav vajadzīgs. Ja tiek pieprasīts PIN kods, ievadiet PIN kodu 0000 .

KĻŪMJU NOVĒRŠANA

TRAUCĒJUMS

CĒLONIS

RĪCĪBA

Skaļrunis nereaģē.	Radies programmatūras traucējums.	Atvienojiet skaļruņa strāvas vadu no sienas ligzdas, uzgaidiet 15 sekundes, pēc tam pievienojiet atpakaļ.
Bluetooth savienojums pārtrūkst.	Abas Bluetooth ierīces atrodas pārāk atstatu, vai arī savienojumu ietekmē šķēršļi.	Pārvietojiet ierīces tuvāk vienu otrai, lai tās būtu 10 m robežās un starp tām neatrastos sienas vai durvis.
	Kilburn II tuvumā ir spēcīgs elektromagnētiskais lauks.	Tādas ierīces kā mikroviļņu krāsnis, bezvadu tīkla adapteri, fluorescējošās spuldzes un gāzes plītis izmanto to pašu frekvenču joslu, ko Bluetooth ierīce. Tas var izraisīt elektriskus traucējumus.
Skaņa ir krakšķoša	Skaļrunis ir pārslogots, jo tam nepietiek izejas jaudas.	Samaziniet skaļumu skaņas avotam.
		Samaziniet vasu skaļumu uz Kilburn II.

KĻŪMJU NOVĒRŠANA

TRAUCĒJUMS

CĒLONIS

RĪCĪBA

Skaņa ir izkropļota	Skaņas avota līmenis iestatīts pārāk augsts.	Samaziniet atskaņošanas skaļumu skaņas avotam.
	Audio straumējumam vai skaņas failam ir slikta kvalitāte.	Izmēģiniet citu skaņas failu vai mūzikas atskaņotāju.
	Pārāk augsts skaļuma līmenis uz Kilburn II.	Samaziniet skaļruņa skaļumu.
	Skaļrunim pārāk augsts basu/ augsto toņu līmenis.	Samaziniet skaļruņa basu/augsto toņu līmeni.
Neregulāra darbība	Traucējumi no citas elektroniskas ierīces.	Pārvietojiet Kilburn II uz citu vietu.
		Izslēdziet vai pārvietojiet traucējošo elektronisko ierīci.



Piezīmes:Bluetooth var izraisīt ar skaņu saistītas vai tehniskas kļūmes, atkarībā no lietošanas, šādos gadījumos.

- Kad kāda ķermeņa daļa ir saskarē ar Bluetooth ierīces vai Kilburn II uztverošo/raidošo sistēmu.
- Elektriskas izmaiņas šķēršļu, piemēram, sienu, stūru utt. dēļ.
- Elektrisku traucējumu iedarbība no ierīcēm tajā pašā frekvenču joslā, piemēram, medicīnas ierīcēm, mikroviļņu krāsnīm un bezvadu tīkliem.

Lietošanas laikā šī ierīce var radīt elektriskus traucējumus.

WWW.MARSHALLHEADPHONES.COM