

Marshall

KILBURN II - PORTABLE STEREO LOUDSPEAKER

BRUKERHÅNDBOK

LEGAL & TRADEMARK NOTICE

- Design of device and packaging are intellectual properties of Zound Industries International AB and Marshall Amplification Plc. © All Rights Reserved. Zound Industries International AB is hereinafter referred to as “Zound Industries” or “manufacturer”.
- MARSHALL, Marshall Amps, their respective logos, “Marshall” and “Marshall” trade dress are trademarks and intellectual property of Marshall Amplification Plc and may not be used without permission. Permission granted to Zound Industries.
- Qualcomm aptX is a product of Qualcomm Technologies International, Ltd. Qualcomm is a trademark of Qualcomm Incorporated, registered in the United States and other countries, used with permission. aptX is a trademark of Qualcomm Technologies International, Ltd., registered in the United States and other countries, used with permission.
- The Bluetooth® wordmark and logos are registered trademarks owned by the Bluetooth SIG, Inc. and any use of such marks by Zound Industries is under license.
- All other trademarks are the property of their respective owners and may not be used without permission.
- For more legal information related to this product and to its use in your specific region, and for more detailed information about Zound Industries and partner & license information, please visit the website: www.marshallheadphones.com. The user is recommended to visit the website regularly for up-to-date information.

Zound Industries International AB, Centralplan 15, 111 20 Stockholm, Sweden

DISCLAIMER

For use with mobile devices using 3.5 mm plug unprotected two-way standard.

Stated play time is calculated using random selection of music, played at medium volume.

The information contained herein is correct at the time of publication, with reservation for editorial errors. Compatibility with future versions of this product is not guaranteed.

INDEKS

NORSK

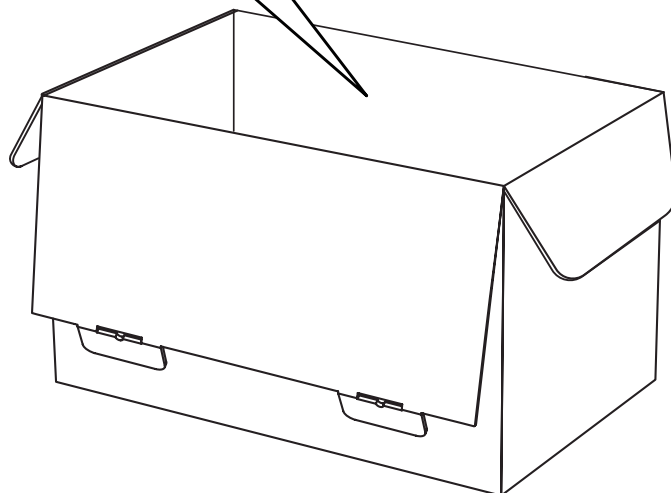
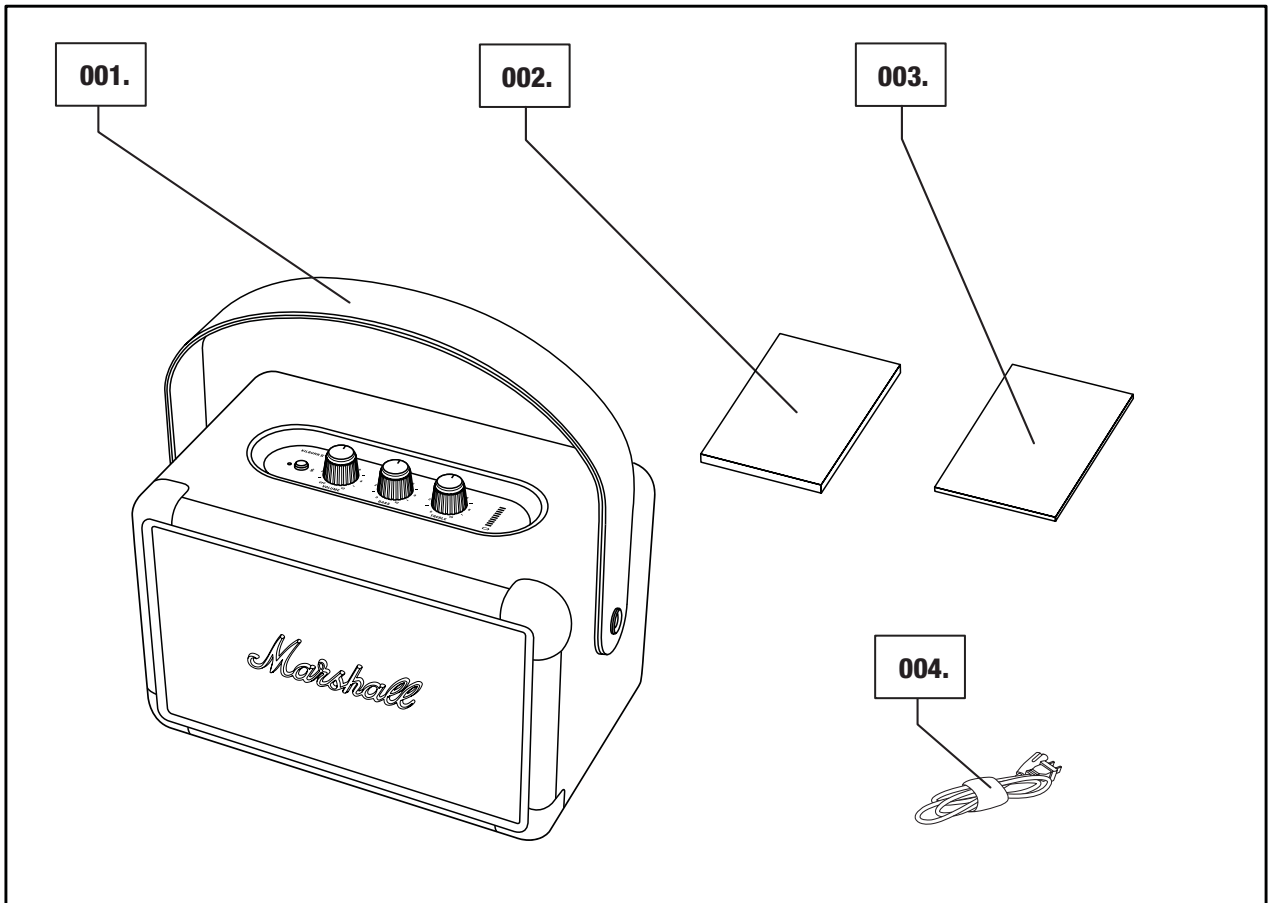
AVSNITT

SIDE

- 002. LEGAL & TRADEMARK NOTICE**
- 002. DISCLAIMER**
- 004. ESKENS INNHOLD**
- 005. GENERELL BESKRIVELSE**
- 007. LADING AV DET INNVENDIGE BATTERIET**
- 008. SLIK SLÅR DU KILBURN II PÅ/AV**
- 009. MANGE TILKOBLINGSMULIGHETER**
- 010. KOBLE TIL VIA BLUETOOTH (SAMMENKOBLING/PAIRING)**
- 011. TILKOBLING VIA AUX-INNGANG**
- 012. BATTERINIVÅINDIKATOR**
- 013. JUSTERING AV VOLUMET/BASSEN/DISKANTEN**
- 014. STANDBY-MODUS**
- 015. TEKNISK INFORMASJON**
- 016. FEILSØKING**

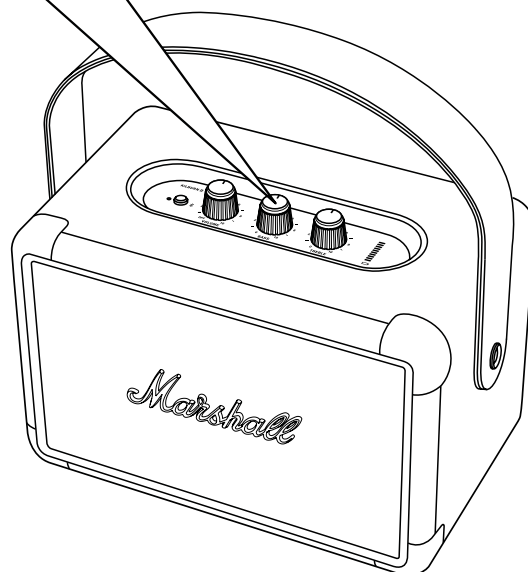
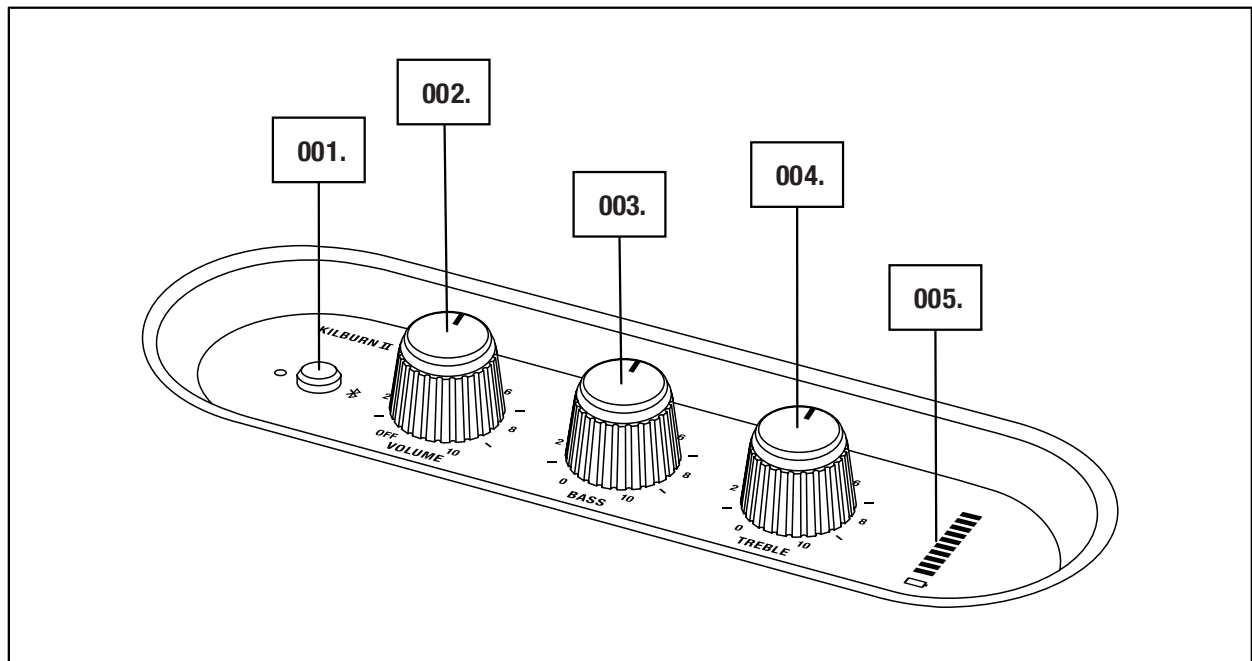
ESKENS INNHOLD

- 001. Marshall Kilburn II bærbar stereohøytaler**
- 002. Hurtigstartveiledning**
- 003. Viktige sikkerhetsinstruksjoner**
- 004. Strømledning**



GENERELL BESKRIVELSE

- 001. Bluetooth-knapp
- 002. Strøm-/volumknapp
- 003. Bassknott
- 004. Diskantknott
- 005. Batterinivåindikator



005.

Marshall

GENERELL BESKRIVELSE FORTSATT

006. Avtakbar bærereim

007. Bakdriver

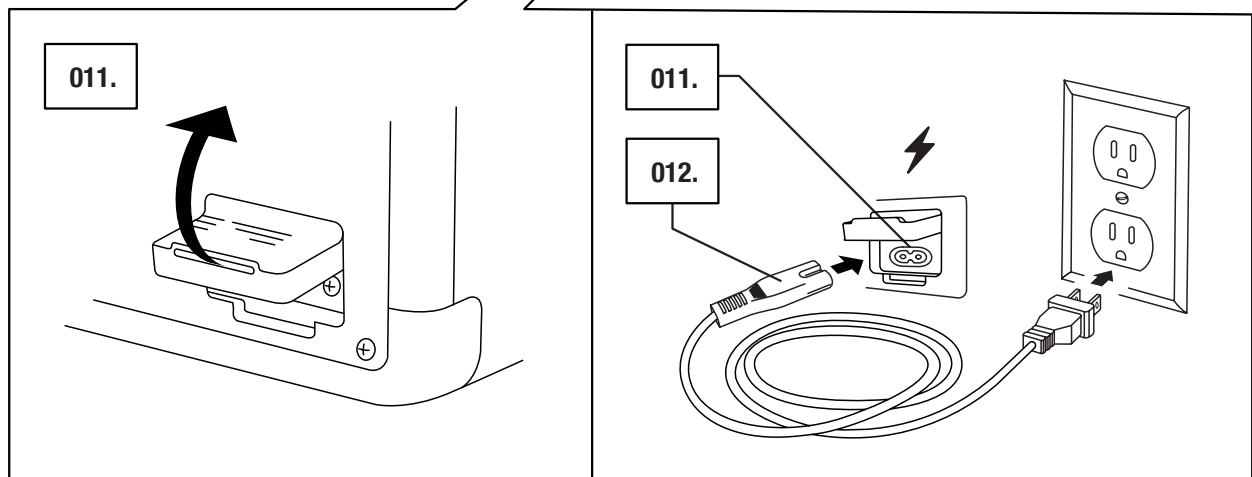
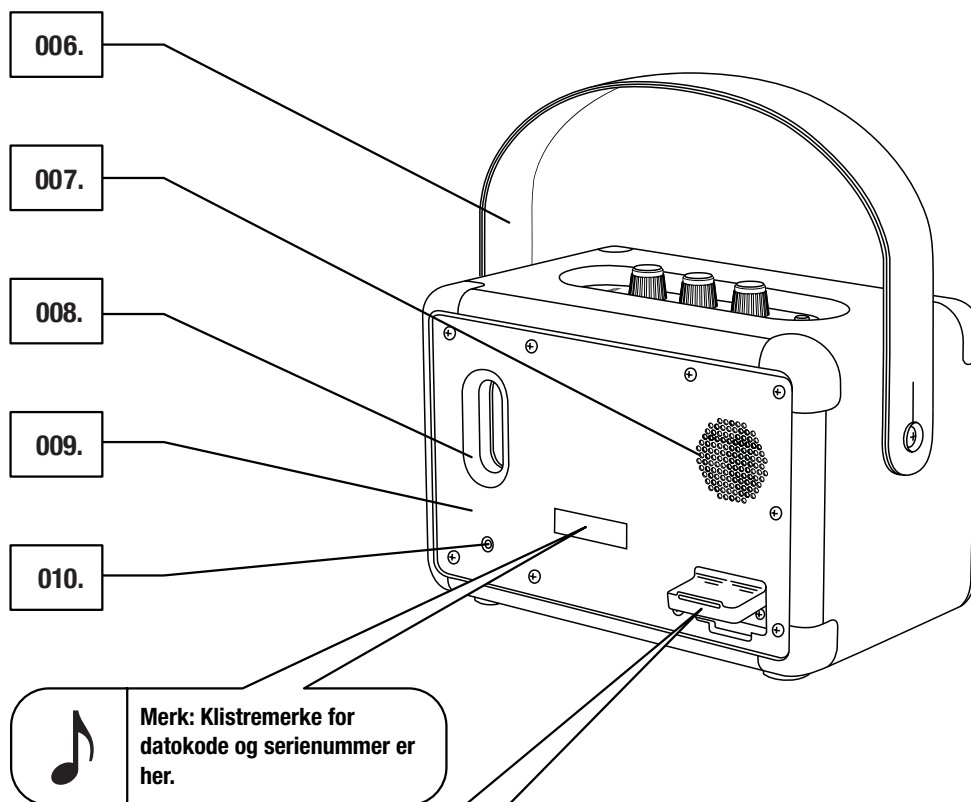
008. Bassport

009. Bakplate

010. AUX-inngang for 3,5 mm kontakt

011. Strøm-jack

012. Strømledning



LADING AV DET INNVENDIGE BATTERIET

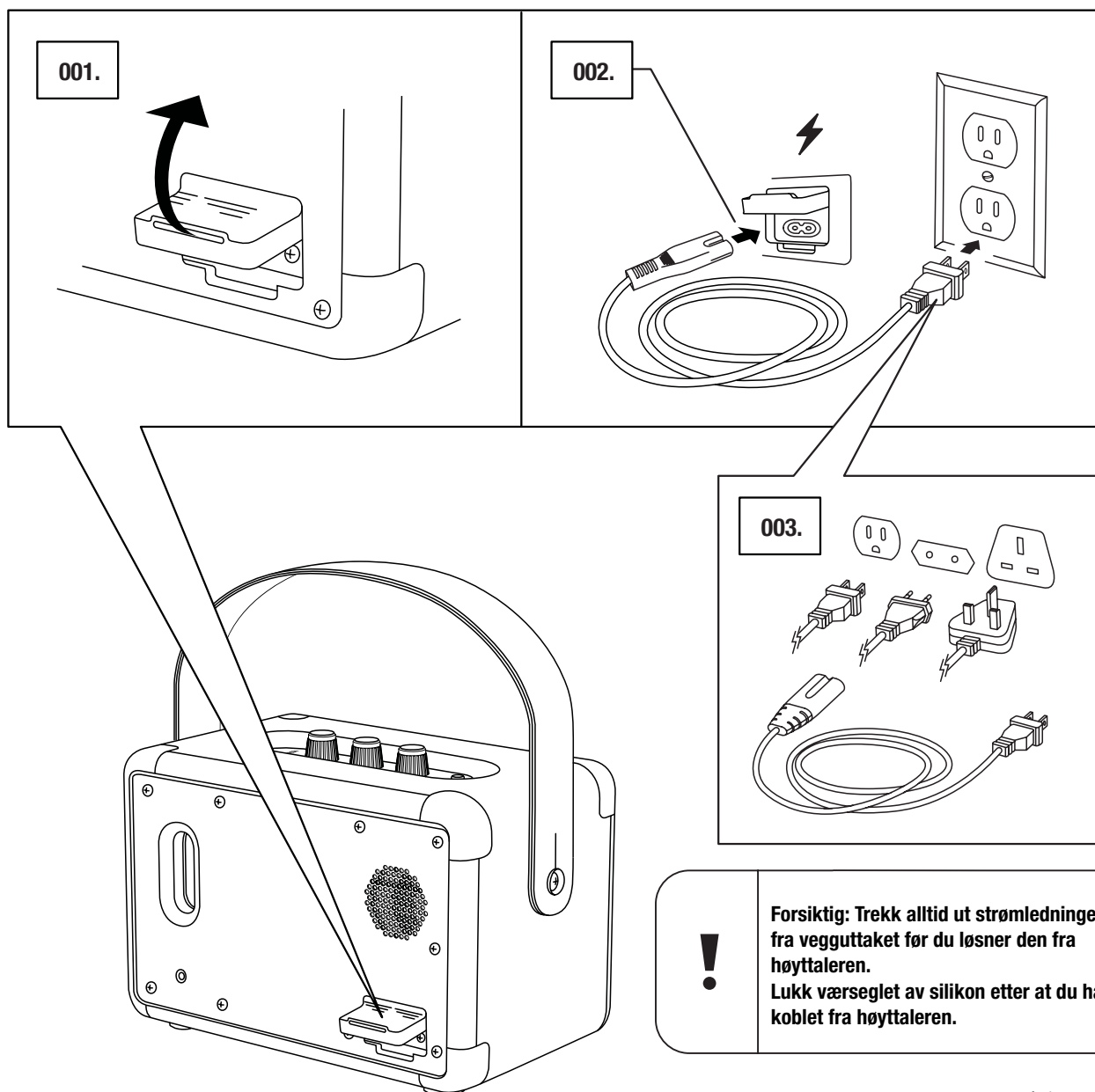
Viktig: Pass alltid på at strømledningen, kontakten og høyttaleren er kompatible med nettstrømforsyningen og stikkontakten.

Kilburn II er utstyrt med et innvendig batteri med spilletid på over 20 timer ved middels volum. Det tar ca. to og en halv time å lade batteriet fra tomt til helt oppladet.

001. Åpne silikon-værseglet på baksiden av høyttaleren varsomt.

002. Koble til strømledningen til strømjacken på høyttaleren.

003. Sett strømkontakten inn i vegguttaket. Batteriets ladenivå vises på batterinivåindikatoren.



007.

Marshall

SLIK SLÅR DU KILBURN II PÅ/AV

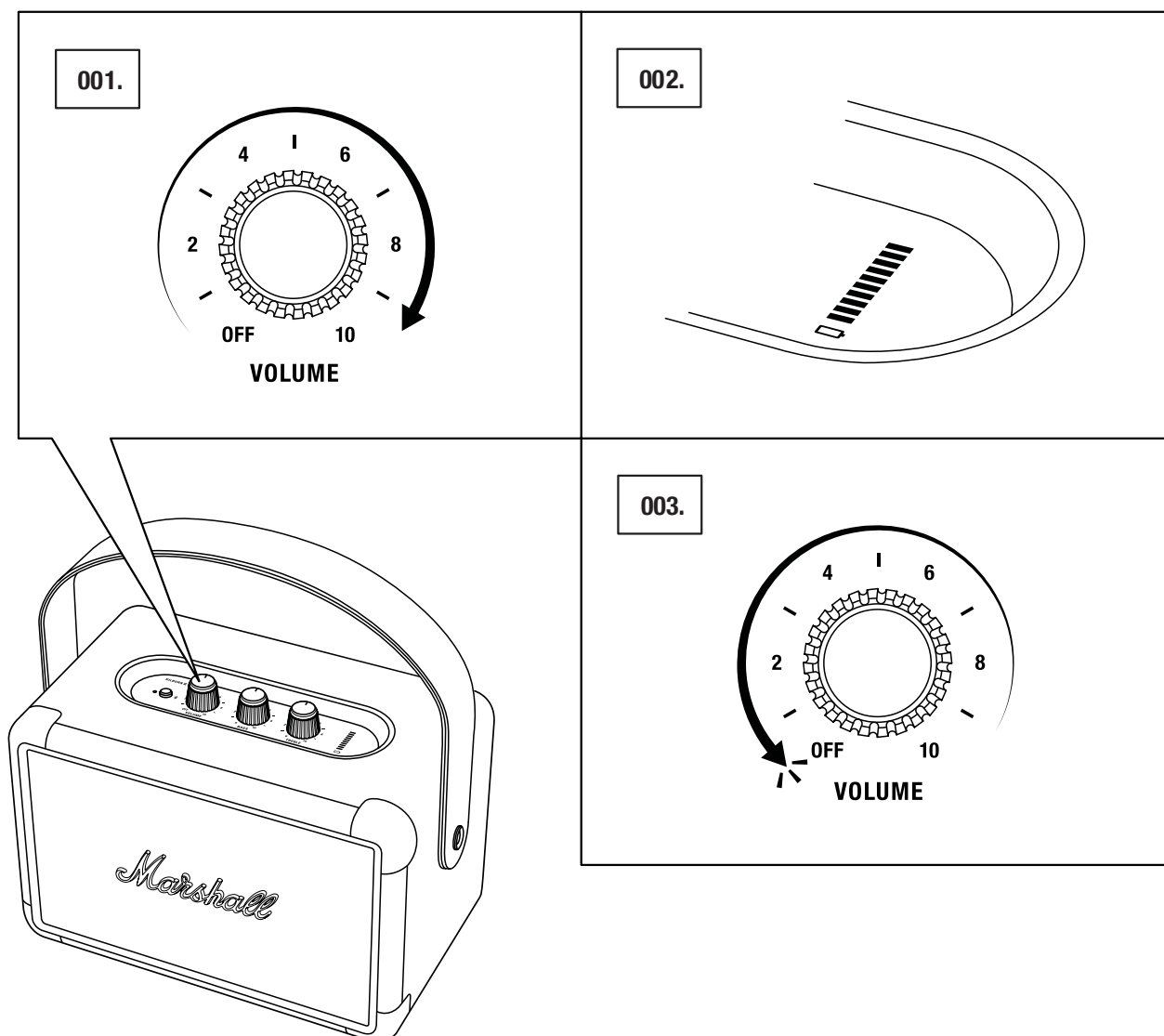
Volumknotten fungerer også som på/av-knott.

001. Vri volumknotten med klokken til ønsket volum, så slås høyttaleren på.

002. Batteriets ladenivå vises på batterinivåindikatoren.

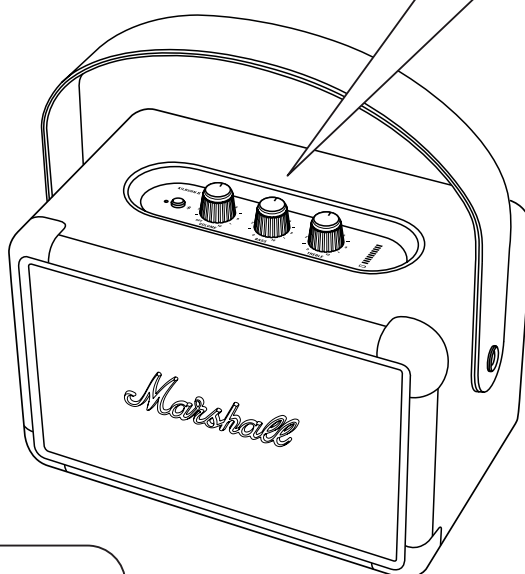
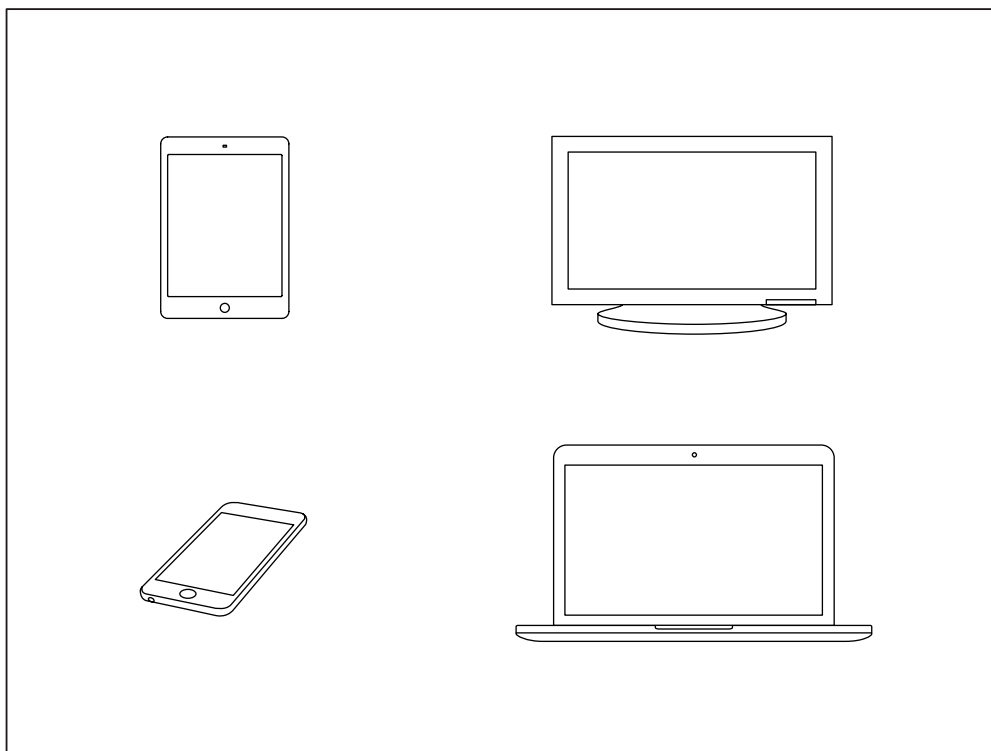
003. Vri volumknotten mot klokken til du hører et klikk for å slå av høyttaleren.

004. Alle indikatorer slås av.



MANGE TILKOBLINGSMULIGHETER

Du kan koble til Kilburn II på flere ulike måter. Tilkoblingen kan være trådløs via Bluetooth, eller du kan bruke en ledning med 3,5 mm stereokontakt.

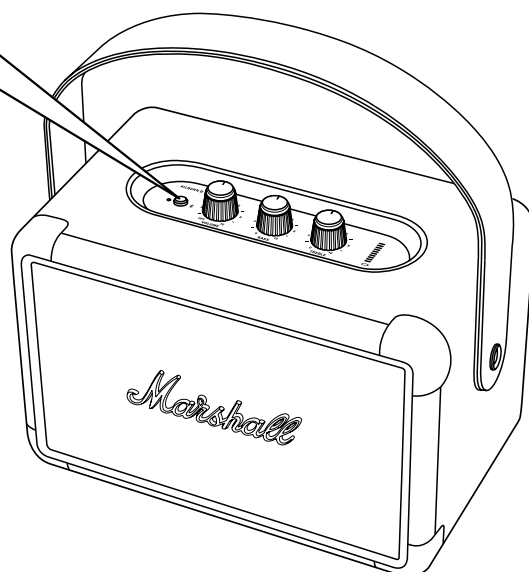
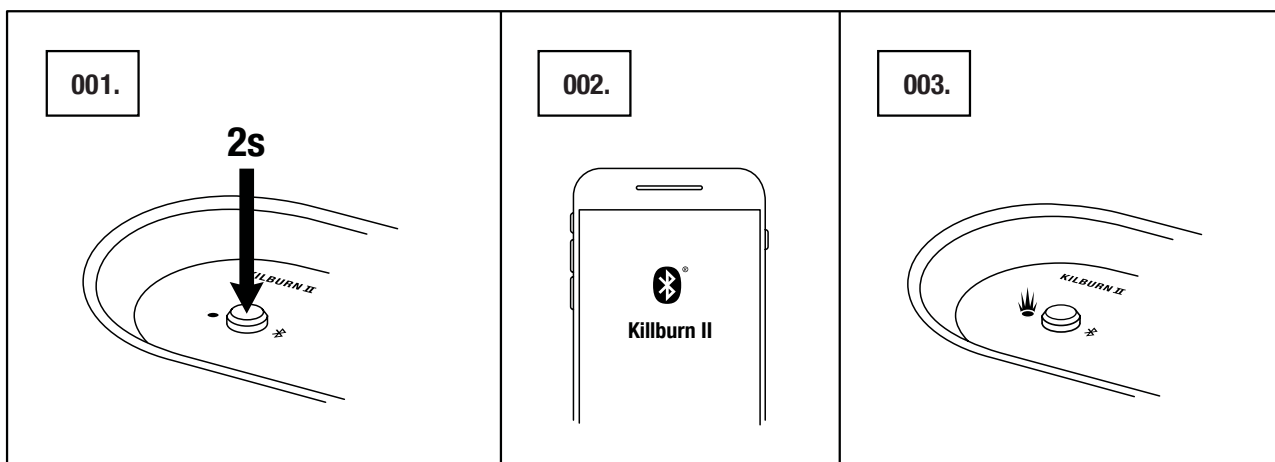


Forsiktig: Påse at volumet er lavt på både høyttaleren og musikkspilleren før du bruker høyttaleren.

KOBLE TIL VIA Bluetooth (SAMMENKOBLING/PAIRING)

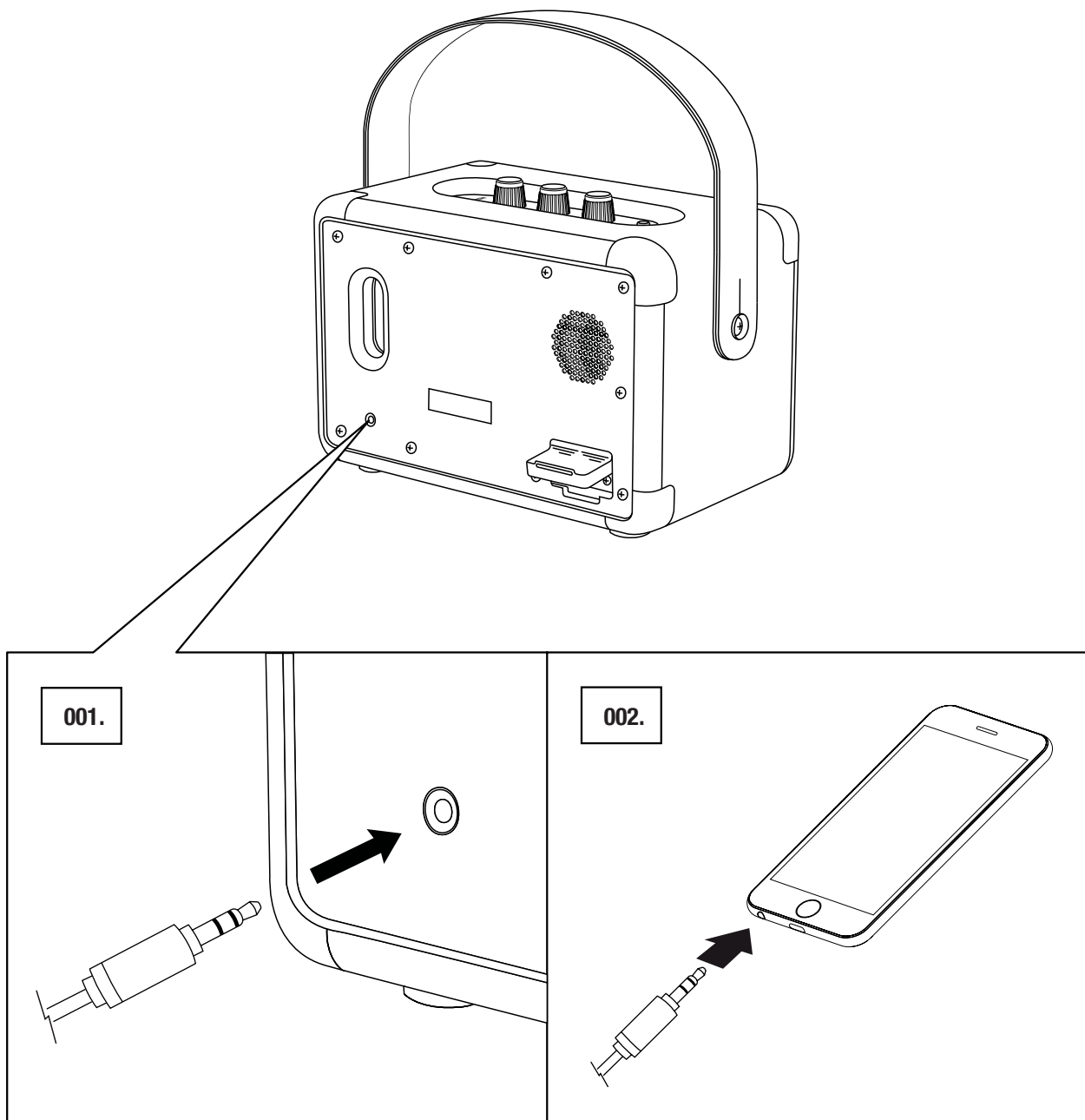
001. Trykk på Bluetooth-knappen og hold den inne i to sekunder. Bluetooth-indikatoren begynner å blinke.
002. Aktiver Bluetooth på enheten din (smarttelefon, nettbrett eller datamaskin).
003. Velg Kilburn II på Bluetooth-listen og godta sammenkoblingen. Bluetooth-indikatoren på høyttaleren lyser sammenhengende når enhetene er sammenkoblet.
004. Trykk på Spill av på lydenheten.

Kilburn II kan være tilkoblet to Bluetooth-enheter samtidig. Når du spiller av noe på en tilkoblet Bluetooth-enhet, blir den automatisk valgt som lydkilde. Hvis den andre Bluetooth-enheten spilte av da dette skjedde, blir den satt på pause.



TILKOBLING VIA AUX-INNGANG

001. Koble en 3,5 mm stereokontakt i inngangen som er merket AUX på baksiden av høyttaleren.
002. Koble den andre enden av ledningen til lydutgangen på musikkspilleren din.
003. Trykk på Spill av på lydenheten.

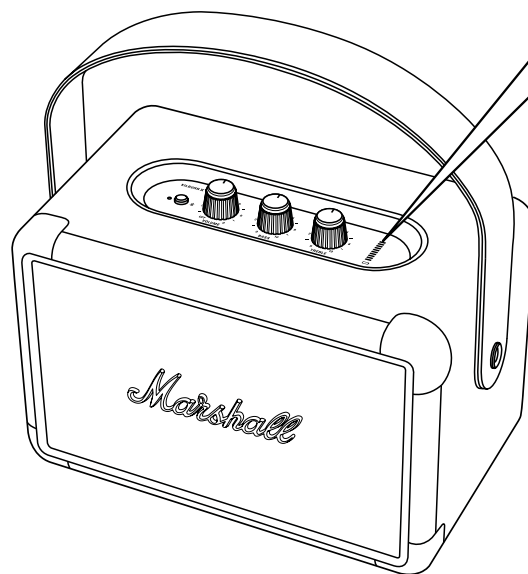
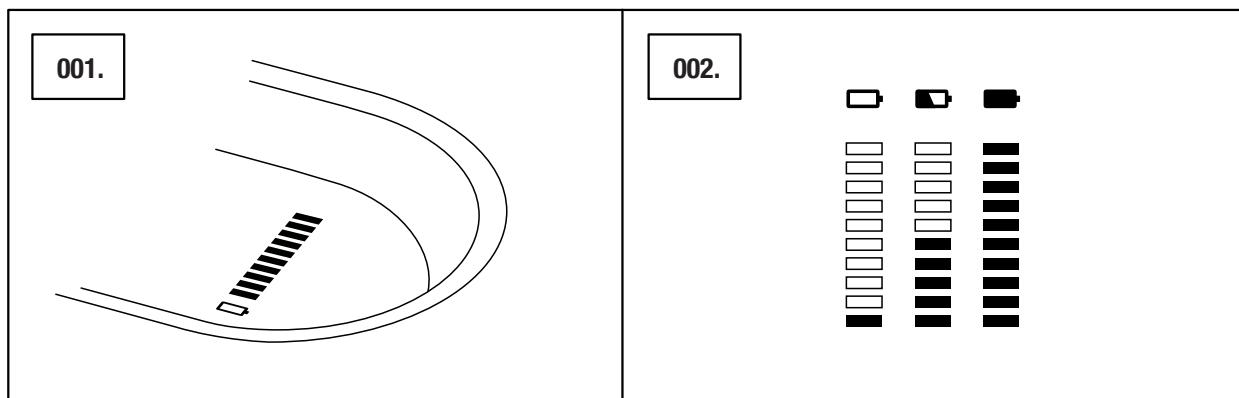


Merk: Lydkabler følger ikke med Kilburn II.

BATTERINIVÅINDIKATOR

Batteriets lade nivå vises på batterinivåindikatoren på Kilburn II. Indikatoren dimmes under normal drift for å spare batteri. Indikatoren begynner å lyse når du vrir på en hvilken som helst knott.

Mens batteriet lades viser indikatoren batterinivået med en stigende animasjon.



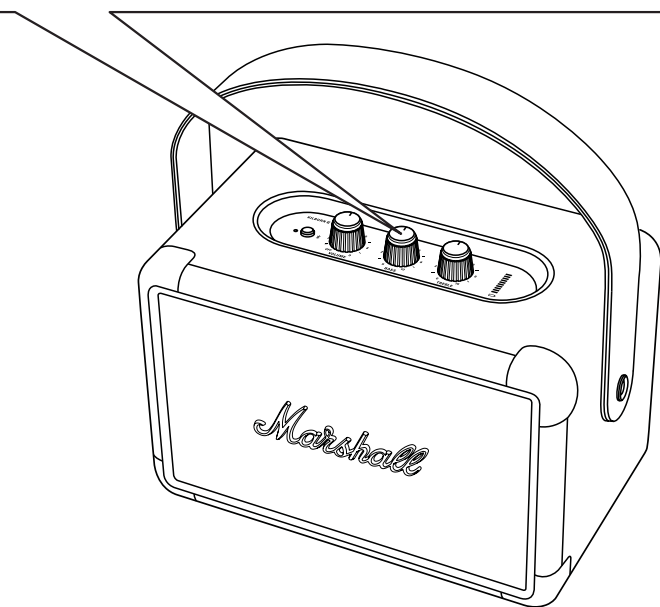
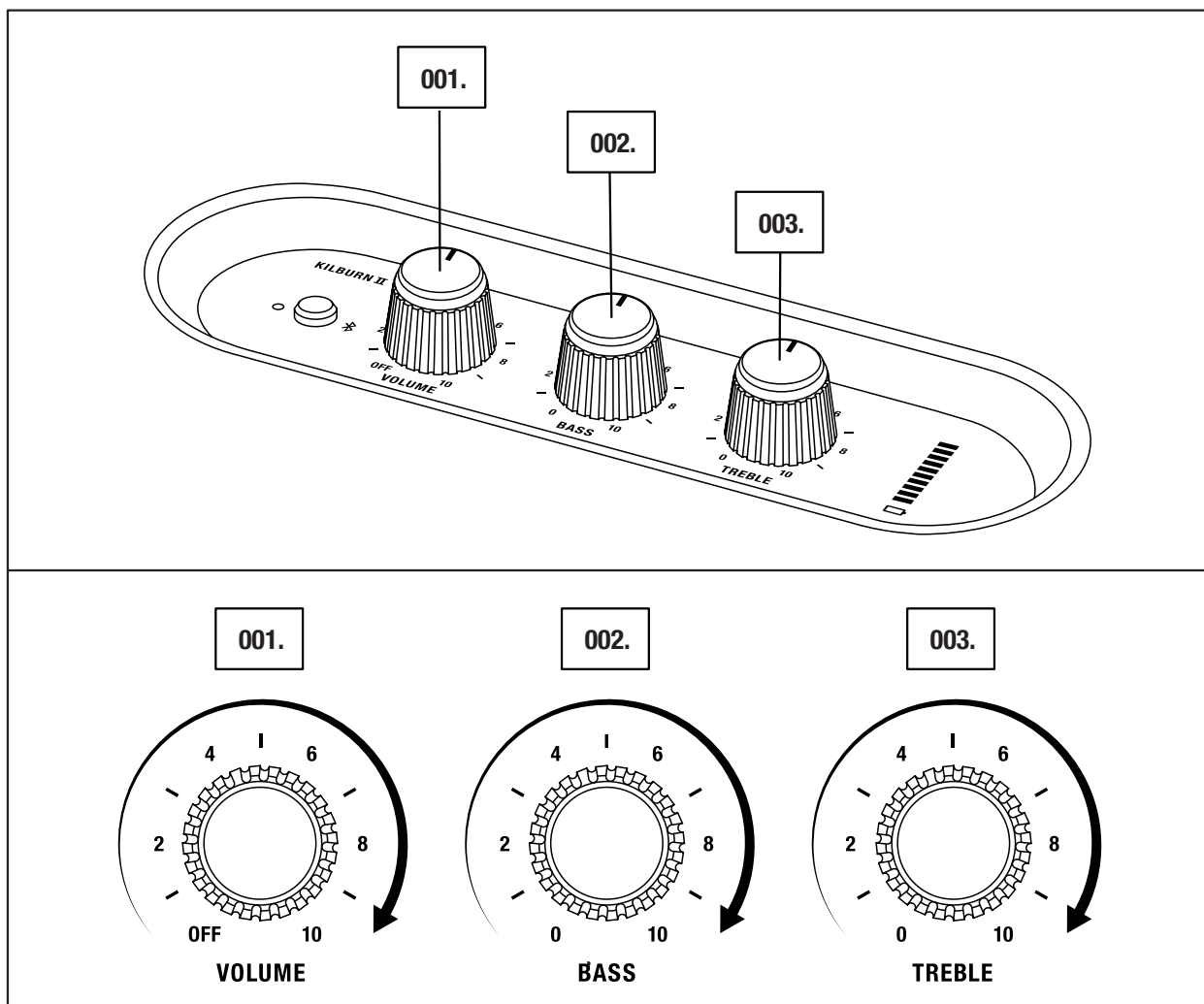
JUSTERING AV VOLUMET/BASSEN/DISKANTEN

Kilburn II har tre knotter for justering av lyden.

001. Volumknott

002. Bassknott

003. Diskantknott

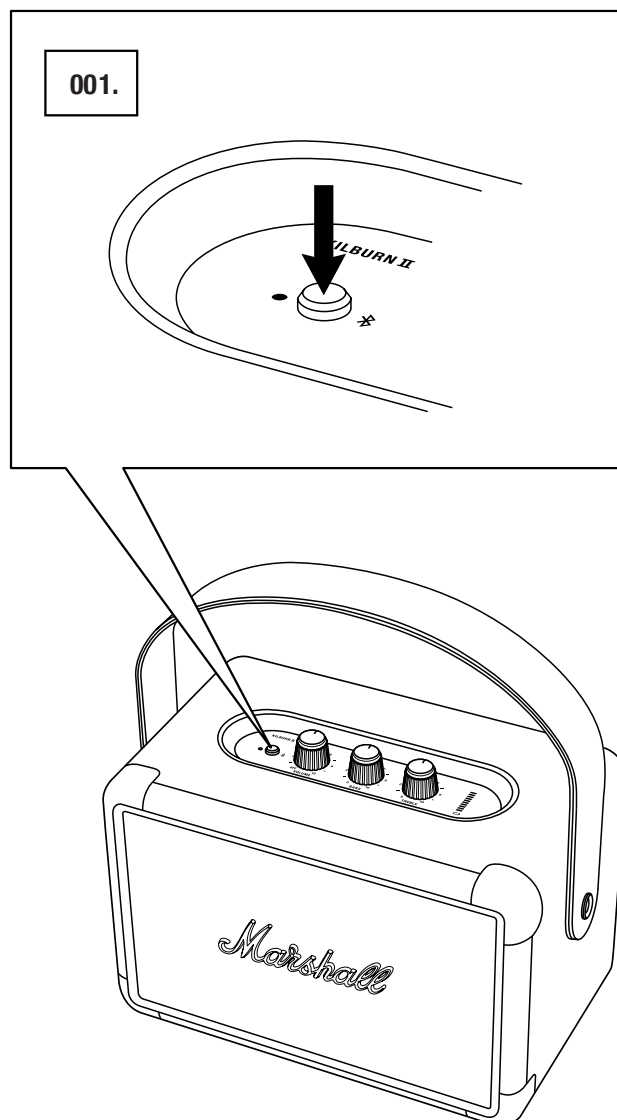


 Merk: Volumknotten er også på/av-bryteren.

STANDBY-MODUS

Hvis Kilburn II ikke blir brukt på ti minutter, sparer høyttaleren på batteriet ved å gå inn i standby-modus. I denne modusen er alle indikatorene av, og høyttaleren har ingen respons på Bluetooth-tilkobling.

001. Trykk på Bluetooth-knappen for å vekke høyttaleren fra standby-modus.



TEKNISK INFORMASJON

LYDSPESIFIKASJON

- **Bærbar stereohøytaler med bassreflekssystem**
- **Digital forsterker i klasse D:** 2 x 8 W + 1 x 20 W
- **Diskantelementer:** 2 x 20 mm kuppeldiskantelementer
- **Basselement:** 1 x 4" basselement
- **Tonekontroller for bass og diskant**
- **Frekvensrespons:** 52–20 000 Hz ±6 dB
- **Maksimalt lydtrykknivå:** 100,4 dB SPL @ 1 m

TILKOBLINGSMULIGHETER

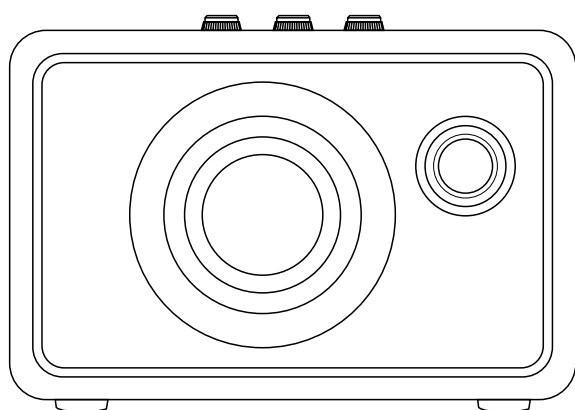
- **Bluetooth®:** Bluetooth 5.0 med Qualcomm aptX™
- **AUX:** 3,5 mm stereokontakt

TEKNISK INFORMASJON

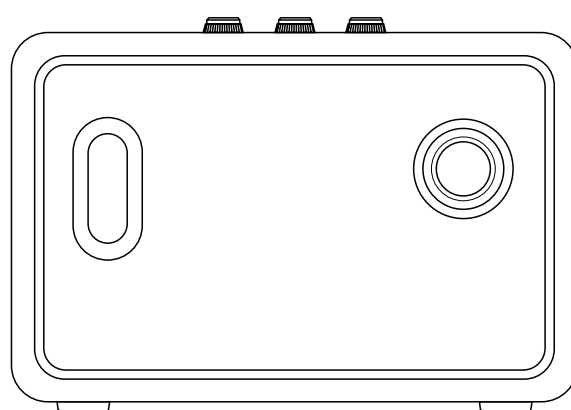
- **Inngangsspenning:** 100–240 V~
- **Nettfrekvens:** 50–60 Hz
- **Størrelse:** 243 x 162 x 140 mm
- **Vekt:** 2,5 kg

BATTERI

- **Batteritype:** Innebygd, oppladbart Li-ionbatteri
- **Spilletid:** Over 20 timer
- **Ladetid:** 2,5 timer



FRONT



BACK



Merk: Fronten kan ikke tas av. Denne illustrasjonen viser utformingen inne i høyttaleren. Ikke prøv å ta av frontgitteret – du kan skade høyttaleren.

FEILSØKING

PROBLEM	ÅRSAK	TILTAK
Kilburn II slår seg ikke på.	Batteriet er utladet.	Koble strømledningen til Kilburn II og en fungerende stikkontakt.
Det er ingen lyd	Feil lydkilde er valgt.	Sørg for at enheten er tilkoblet Kilburn II. Sjekk at ingen andre tilkoblede enheter spiller av noe.
	Volumet er for lavt på enten lydkilden eller høyttaleren.	Øk volumet litt på lydkilden eller høyttaleren.
Kan ikke koble til eller sammen med en Bluetooth-enhet	Bluetooth er ikke aktivert på enheten din (smarttelefon, nettbrett, datamaskin).	Aktiver Bluetooth på enheten din.
	To enheter er allerede tilkoblet høyttaleren.	Koble fra en av de tilkoblede Bluetooth-enhetene før du kobler til høyttaleren.
	Høyttaleren er ikke i paringsmodus.	Trykk på Bluetooth-knappen og hold den inne i tre sekunder slik at høyttaleren kan oppdages av enheten.
	Enheten din ber om en PIN-kode.	I de fleste tilfeller trenger du ingen PIN-kode (passord). Hvis du blir bedt om en PIN-kode, bruker du 0000 .

FEILSØKING

PROBLEM	ÅRSAK	TILTAK
Høytaleren svarer ikke	Det har oppstått et programvareproblem.	Trekk ut høytalerens støpsel fra vegguttaket, vent i 15 sekunder og koble det til igjen.
Bluetooth-forbindelsen faller ut	De to Bluetooth-enhetene er for langt fra hverandre, eller forbindelsen påvirkes av hindringer.	Flytt enhetene nærmere hverandre slik at de befinner seg innen 10 meter fra hverandre og uten hindringer, for eksempel vegger eller dører.
	Kilburn II er omringet av et sterkt elektrisk felt.	Gjenstander som mikrobølgeovner, trådløse nettverksadaptere, lysrør og gassovner bruker det samme frekvensområdet som Bluetooth-enheten. Dette kan føre til elektriske forstyrrelser.
Jeg hører en knitrende lyd	Forsterkeren klipper da den har gått tom for utgangseffekt.	Reduser volumet på lydkilden din.
		Skru ned volumet eller bassen på Kilburn II.

FEILSØKING

PROBLEM	ÅRSAK	TILTAK
Lyden er forvrengt	Volumet er for høyt på lydkilden.	Senk avspillingsvolumet på lydkilden.
	Lydstreamingen eller lydfilen er av dårlig kvalitet.	Forsøk å bruke en annen lydfil eller musikkspiller.
	Volumet er stilt for høyt på Kilburn II.	Senk volumet på høyttaleren.
	For mye bass/diskant på høyttaleren.	Senk bassen/diskanten på høyttaleren.
Uberegnelig ytelse	Forstyrrelse fra en annen elektronisk enhet.	Flytt Kilburn II til et annet sted.
		Slå av eller flytt den elektroniske enheten som skaper forstyrrelsene.



Merknader:Bluetooth-enheter kan forårsake lydrelaterte eller tekniske feil, avhengig av bruk, i følgende tilfeller:

- Når en del av kroppen er i kontakt med mottaker-/sendersystemet for Bluetooth-enheten eller Kilburn II.
- Elektriske svingninger grunnet hindringer i form av vegger, hjørner osv.
- Utsettelse for elektriske forstyrrelser fra enheter på samme frekvensbånd, for eksempel, medisinsk utstyr, mikrobølgeovner og trådløse nettverk.

Denne trådløse enheten kan forårsake elektriske forstyrrelser under bruk.

WWW.MARSHALLHEADPHONES.COM