

*Marshall*

**KILBURN II - PORTABLE STEREO LOUDSPEAKER**

**POUŽÍVATEĽSKÁ PRÍRUČKA**

# LEGAL & TRADEMARK NOTICE

- Design of device and packaging are intellectual properties of Zound Industries International AB and Marshall Amplification Plc. © All Rights Reserved. Zound Industries International AB is hereinafter referred to as “Zound Industries” or “manufacturer”.
- MARSHALL, Marshall Amps, their respective logos, “Marshall” and “Marshall” trade dress are trademarks and intellectual property of Marshall Amplification Plc and may not be used without permission. Permission granted to Zound Industries.
- Qualcomm aptX is a product of Qualcomm Technologies International, Ltd. Qualcomm is a trademark of Qualcomm Incorporated, registered in the United States and other countries, used with permission. aptX is a trademark of Qualcomm Technologies International, Ltd., registered in the United States and other countries, used with permission.
- The Bluetooth® wordmark and logos are registered trademarks owned by the Bluetooth SIG, Inc. and any use of such marks by Zound Industries is under license.
- All other trademarks are the property of their respective owners and may not be used without permission.
- For more legal information related to this product and to its use in your specific region, and for more detailed information about Zound Industries and partner & license information, please visit the website: [www.marshallheadphones.com](http://www.marshallheadphones.com). The user is recommended to visit the website regularly for up-to-date information.

Zound Industries International AB, Centralplan 15, 111 20 Stockholm, Sweden

## DISCLAIMER

For use with mobile devices using 3.5 mm plug unprotected two-way standard.

Stated play time is calculated using random selection of music, played at medium volume.

The information contained herein is correct at the time of publication, with reservation for editorial errors. Compatibility with future versions of this product is not guaranteed.

## SLOVENČINA

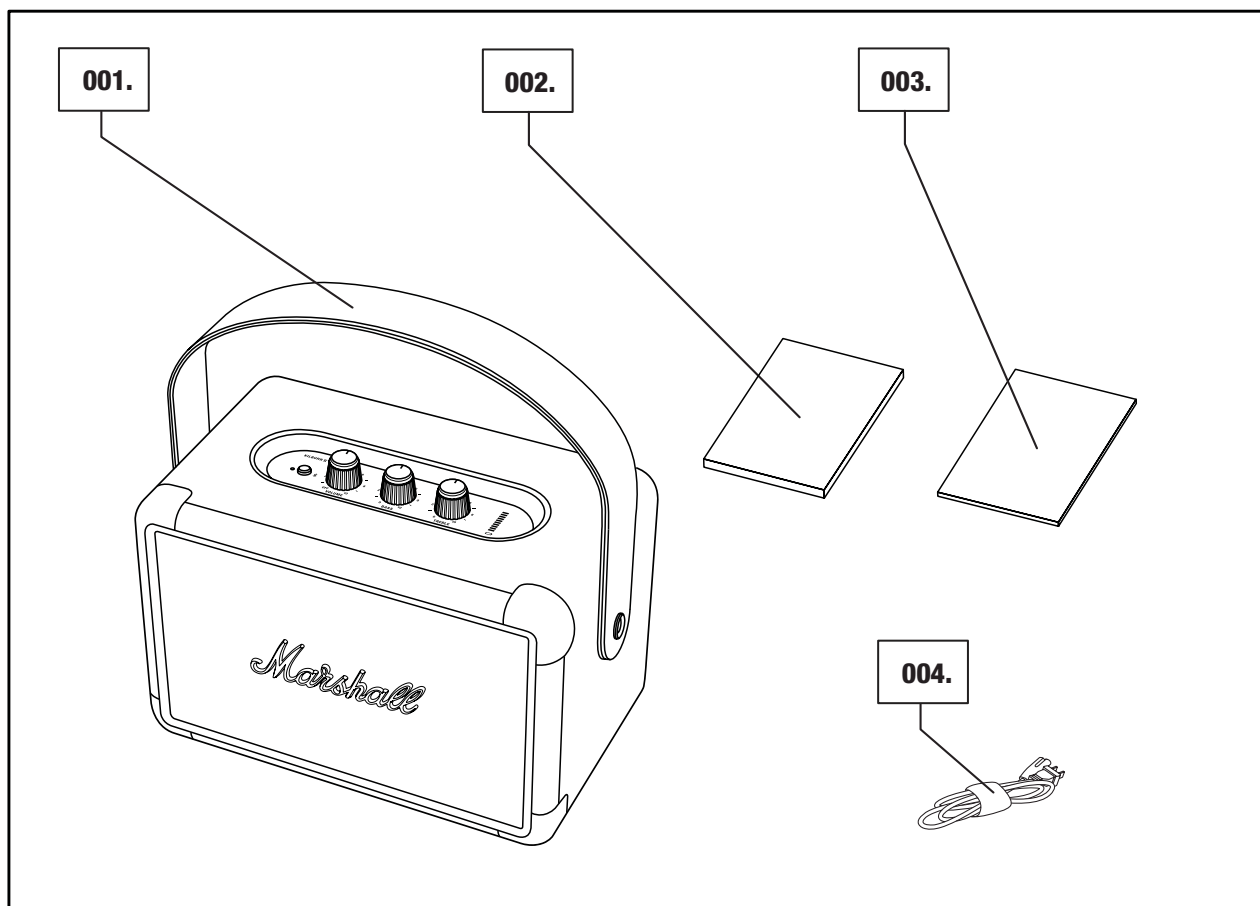
### ČASTI

### STRANA

- 002. LEGAL & TRADEMARK NOTICE**
- 002. DISCLAIMER**
- 004. OBSAH BALENIA**
- 005. VŠEOBECNÝ OPIS**
- 007. NABÍJANIE INTERNEJ BATÉRIE**
- 008. ZAPNUTIE/VYPNUTIE REPRODUKTORA KILBURN II**
- 009. MNOHO SPÔSOBOV PRIPOJENIA**
- 010. PRIPOJENIE CEZ BLUETOOTH (SPÁROVANIE)**
- 011. PRIPOJENIE CEZ AUX VSTUP**
- 012. INDIKÁTOR STAVU BATÉRIE**
- 013. NATAVENIE HLASITOSTI/BASOV/VÝŠOK**
- 014. POHOTOVOSTNÝ REŽIM**
- 015. TECHNICKÉ ÚDAJE**
- 016. RIEŠENIE PROBLÉMOV**

# OBSAH BALENIA

- 001. Prenosný stereo reproduktor Marshall Kilburn II
- 002. Stručná úvodná príručka
- 003. Dôležité bezpečnostné pokyny
- 004. Napájací kábel



# VŠEOBECNÝ OPIS

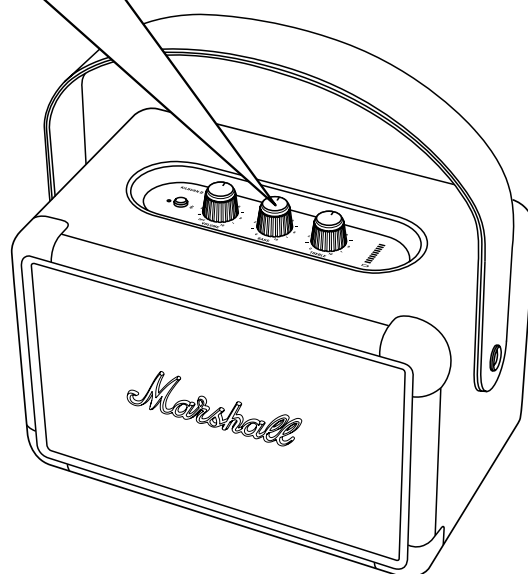
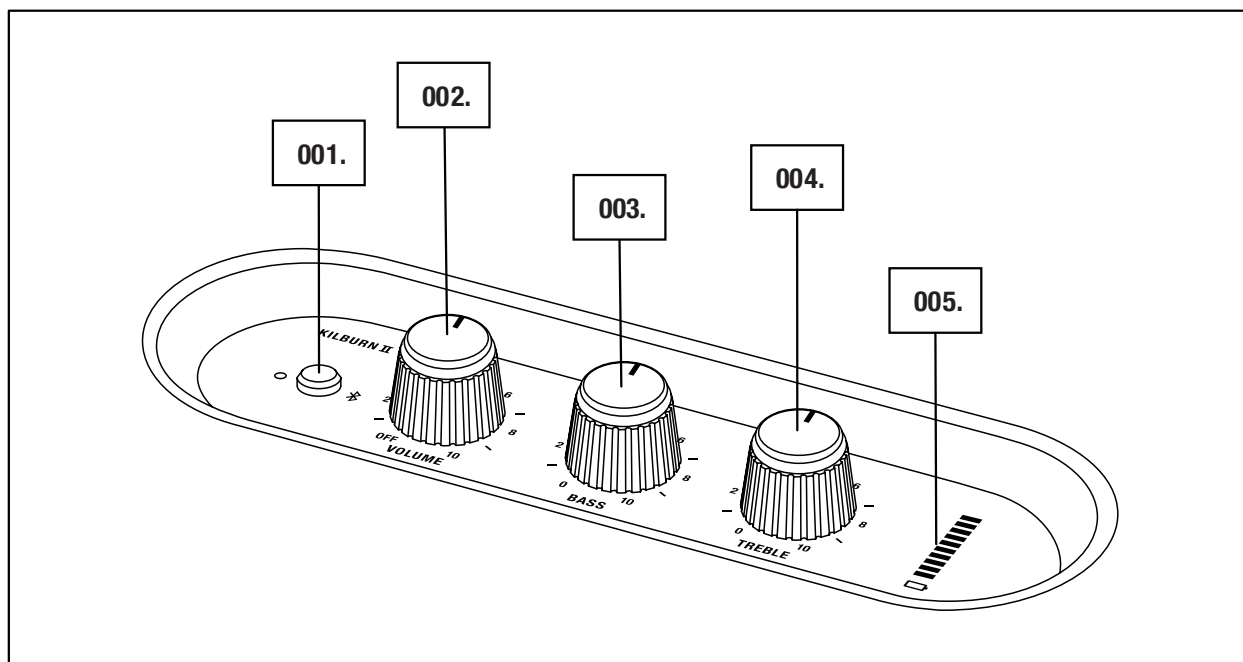
001. Tlačidlo Bluetooth

002. Otočný ovládač Power/volume (Vypínač/Hlasitost')

003. Otočný ovládač Bass (Basy)

004. Otočný ovládač Treble (Výšky)

005. Indikátor stavu batérie



005.

Marshall

# POKRAČOVANIE VŠEOBECNÉHO OPISU

**006. Odnímateľný remienok na nosenie**

**007. Zadný reproduktor**

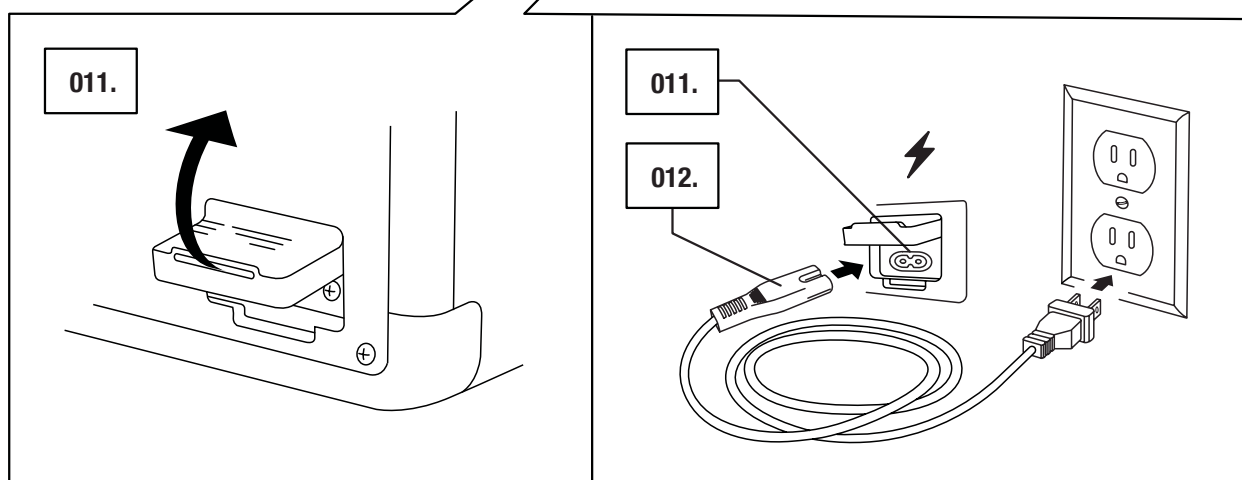
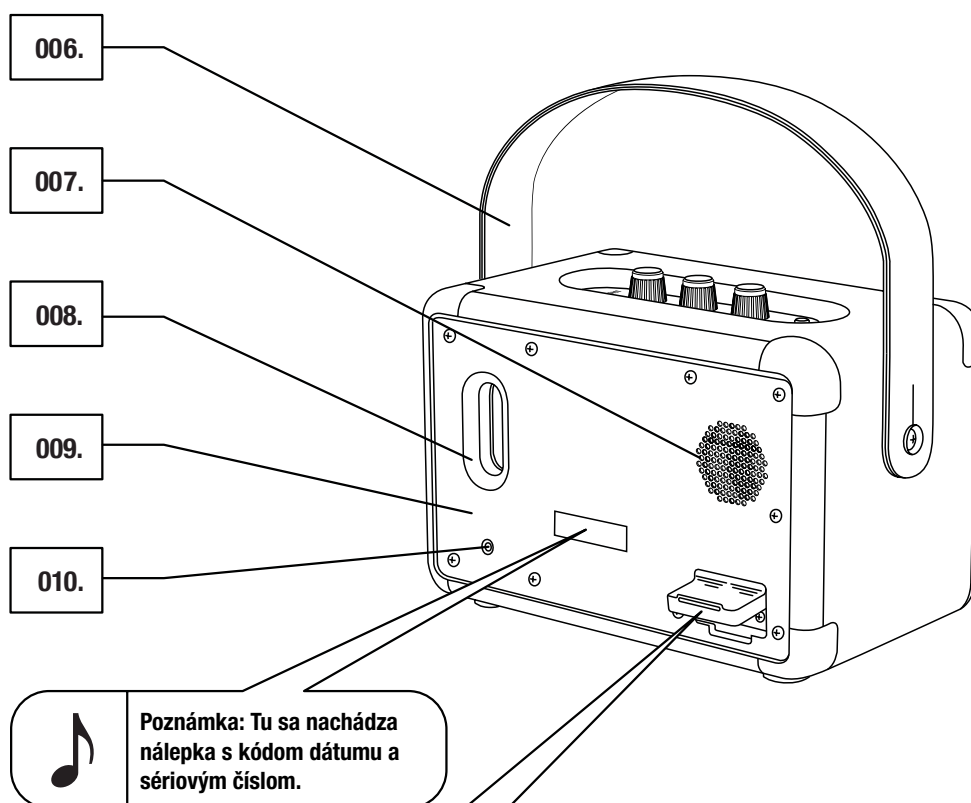
**008. Vývod basových tónov**

**009. Zadný panel**

**010. Vstup AUX pre 3,5 mm konektor**

**011. Napájací konektor**

**012. Napájací kábel**



# NABÍJANIE INTERNEJ BATÉRIE

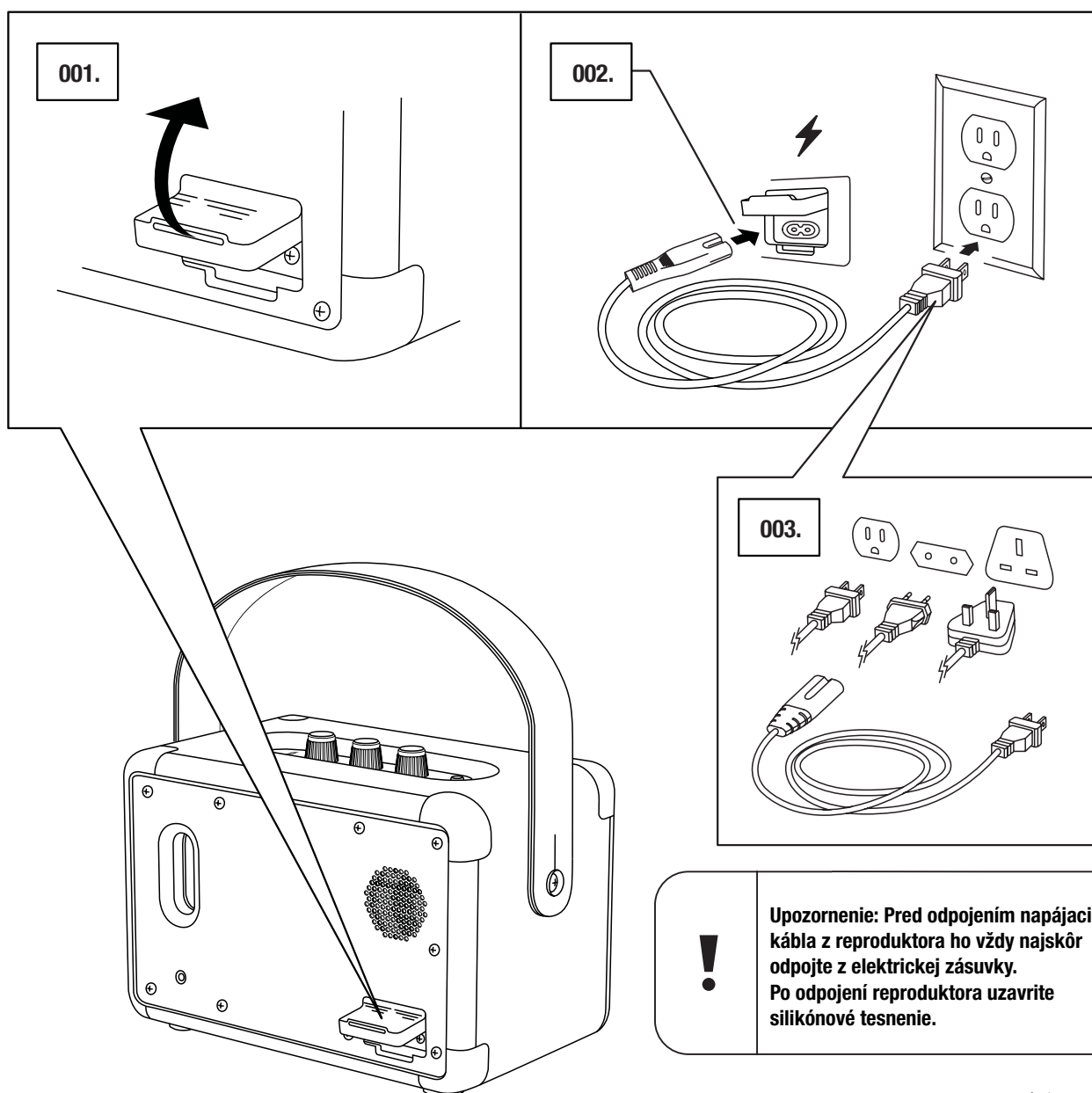
**Dôležité: Vždy sa ubezpečte, že napájací kábel, zástrčka a reproduktor sú kompatibilné s vašou elektrickou sieťou a sieťovou zásuvkou.**

**Reproduktor Kilburn II je vybavený internou batériou s časom hrania viac ako 20 hodín pri strednej hlasitosti. Nabitie vybitej batérie na maximum trvá približne 2,5 hodiny.**

**001. Jemným potiahnutím otvorte silikónový kryt na zadnej strane reproduktora.**

**002. Pripojte napájací kábel do konektora napájania reproduktora.**

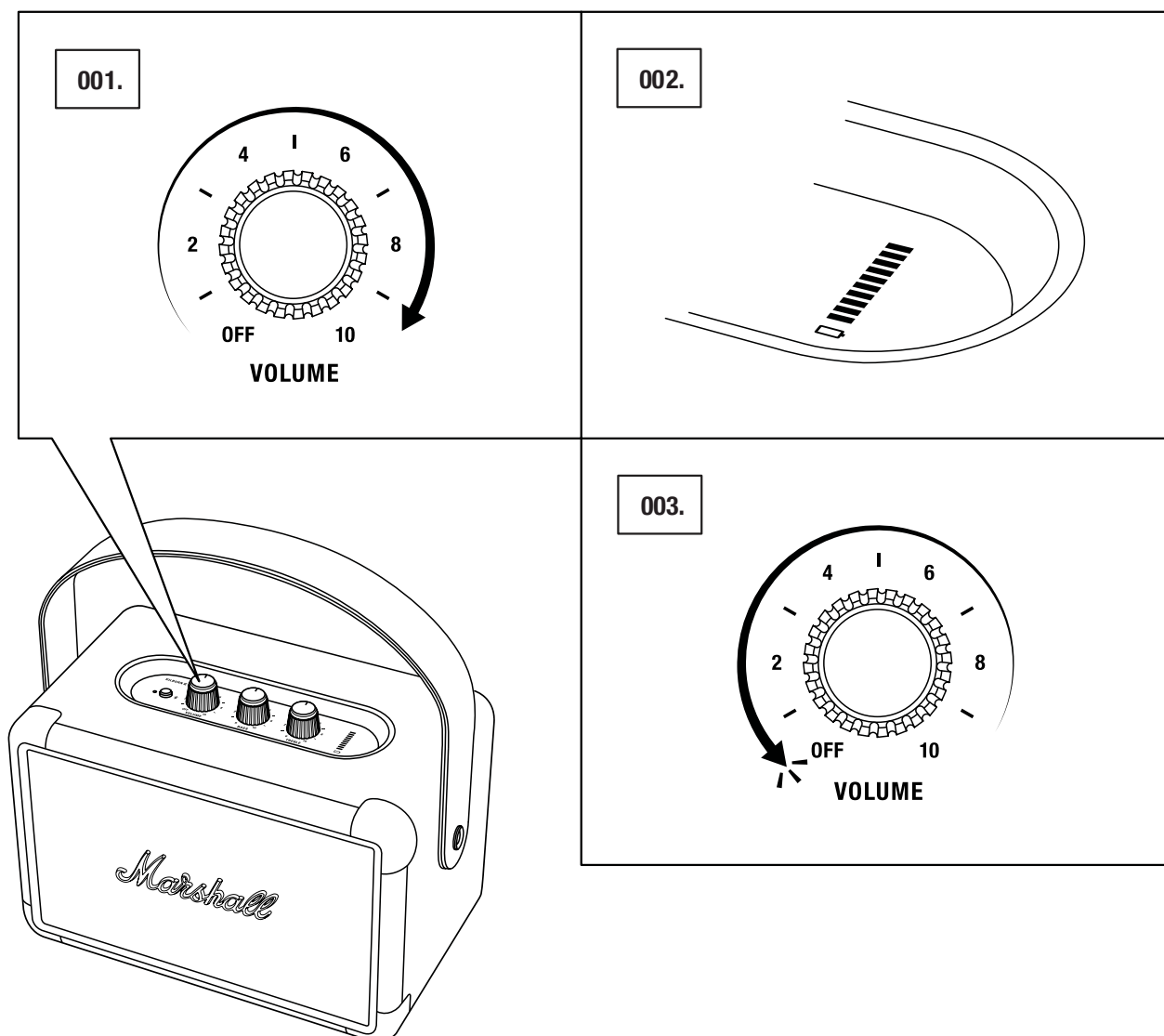
**003. Zapojte zástrčku do sieťovej zásuvky. Nabitie batérie znázorňuje indikátor stavu batérie.**



# ZAPNUTIE/VYPNUTIE REPRODUKTORA KILBURN II

Otočný ovládač hlasitosti funguje aj ako otočný ovládač zapnutia/vypnutia.

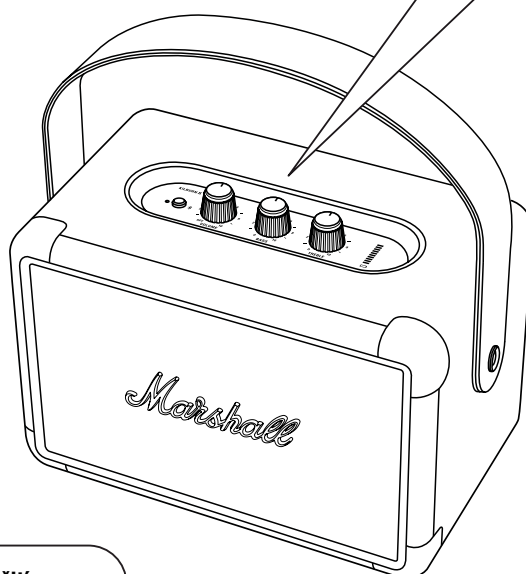
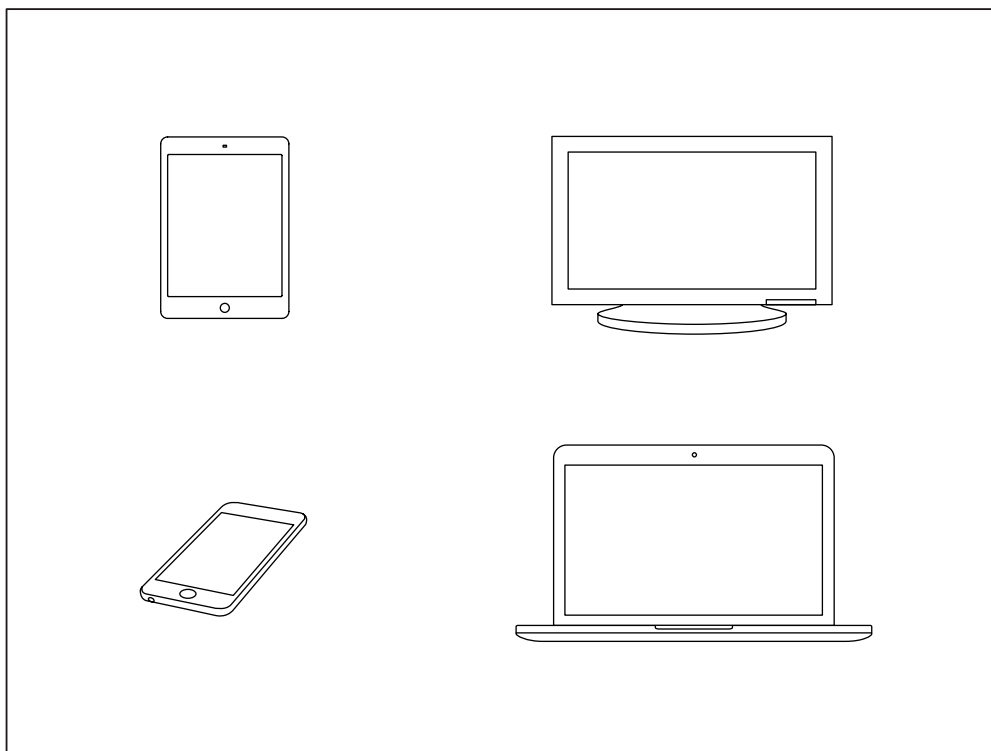
001. Otočte otočný ovládač v smere hodinových ručičiek na požadovanú hlasitosť a reproduktor sa zapne.
002. Indikátor stavu batérie znázorňuje nabitie batérie.
003. Otočte otočný ovládač hlasitosti úplne proti smeru ručičkových hodín, až kým nezaznie cvaknutie, čím sa reproduktor vypne.
004. Všetky indikátory sa vypnú.





# MNOHO SPÔSOBOV PRIPOJENIA

Existuje mnoho spôsobov pripojenia reproduktora Kilburn II. Pripojiť ho možno bezdrôtovo cez Bluetooth alebo pomocou kábla s 3,5 mm stereo konektorom.

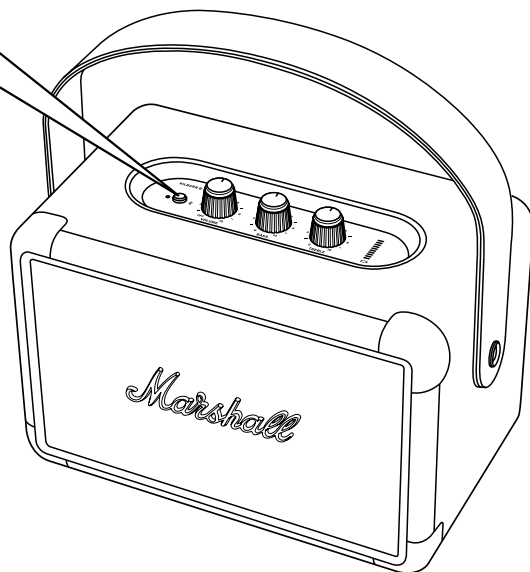
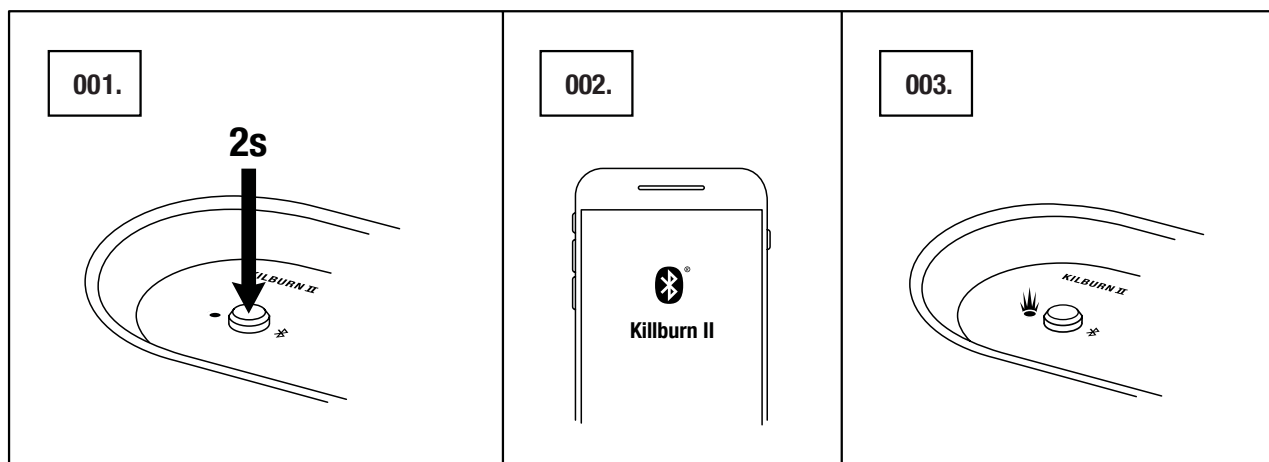


**Upozornenie:** Pred použitím reproduktora sa presvedčte, či je hlasitosť na reproduktore aj na prehrávači hudby nastavená na nízku úroveň.

# PRIPOJENIE CEZ Bluetooth (SPÁROVANIE)

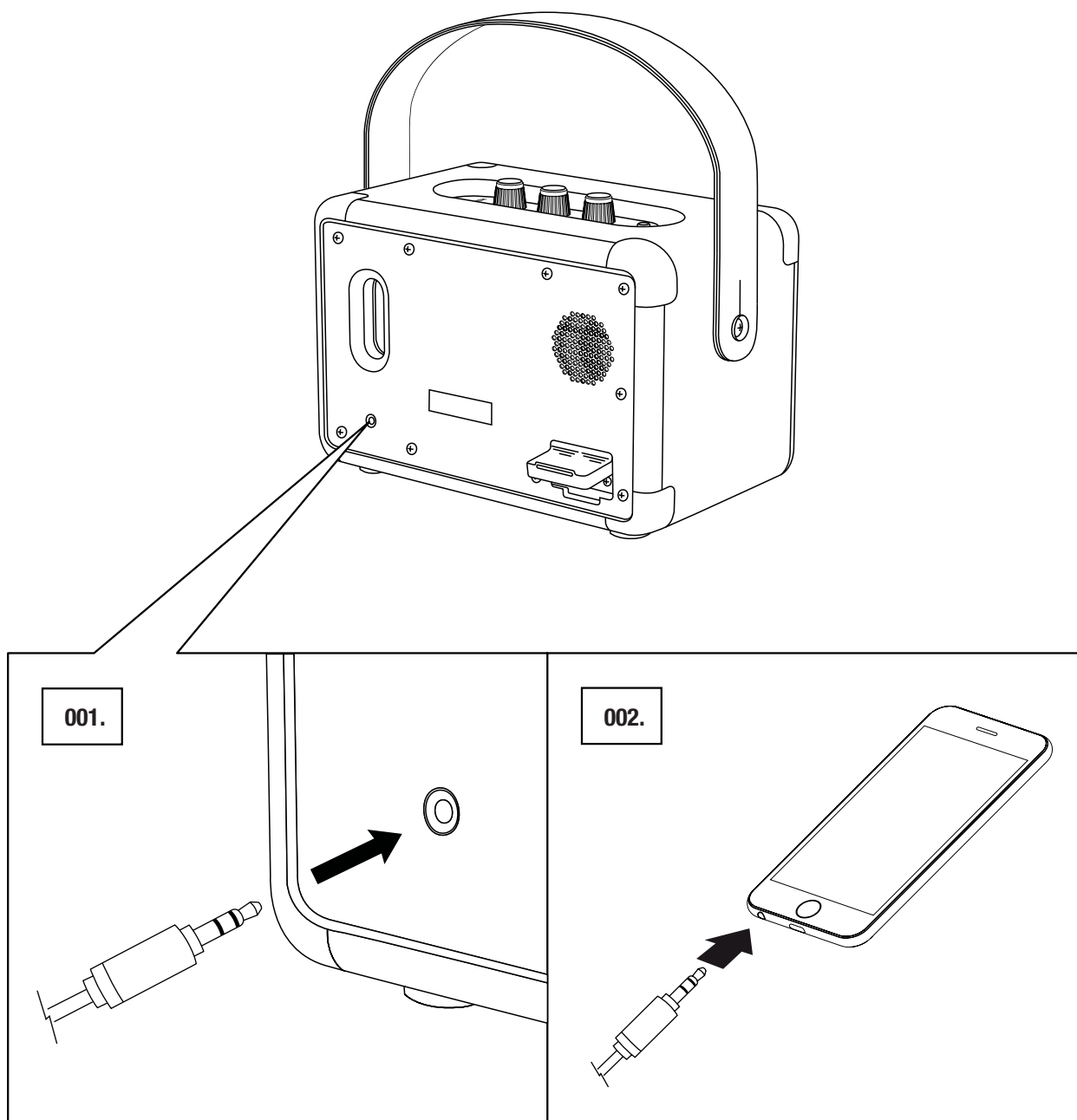
001. Stlačte a 2 sekundy podržte tlačidlo Bluetooth. Indikátor Bluetooth začne blikať.
002. Zapnite Bluetooth v zariadení (smartfón, tablet, počítač).
003. Vyberte Kilburn II zo zoznamu Bluetooth zariadení a prijmite párovanie. Keď sú zariadenia pripojené, indikátor Bluetooth na reproduktore začne svietiť.
004. Zapnite prehrávanie v audiozariadení.

Kilburn II možno pripojiť k dvom Bluetooth zariadeniam zároveň. Spustením pripojeného Bluetooth zariadenia sa z neho stane zvolený zdroj zvuku. Ak vtedy bolo spustené druhé Bluetooth zariadenie, pozastaví sa.



## PRIPOJENIE CEZ AUX VSTUP

001. Zapojte 3,5 mm stereo konektor do vstupu s označením AUX na zadnej strane reproduktora.
002. Pripojte druhý koniec kábla do audiovýstupu v prehrávači hudby.
003. Zapnite prehrávanie v audiozariadení.

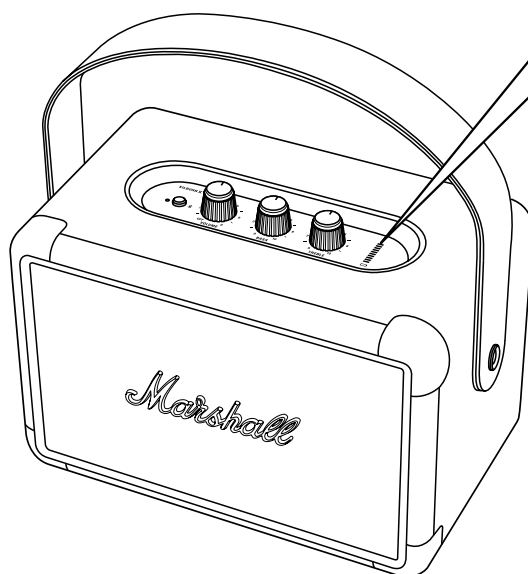
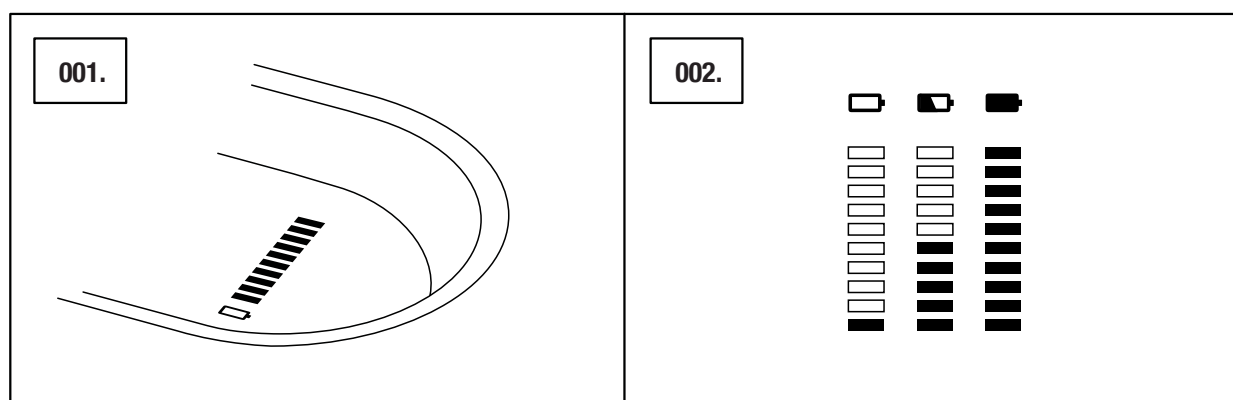


Poznámka: Audio káble sa nedodávajú s reproduktorom Kilburn II.

# INDIKÁTOR STAVU BATÉRIE

Indikátor stavu batérie znázorňuje nabitie batérie reproduktora Kilburn II. Indikátor je pri bežnej prevádzke stlmený, aby sa šetrila energia batérie. Otočením ktoréhokoľvek otočného ovládača sa indikátor rozsvieti.

Pri nabíjaní batéria indikátor zobrazuje stav nabitia batérie stúpajúcou animáciou.



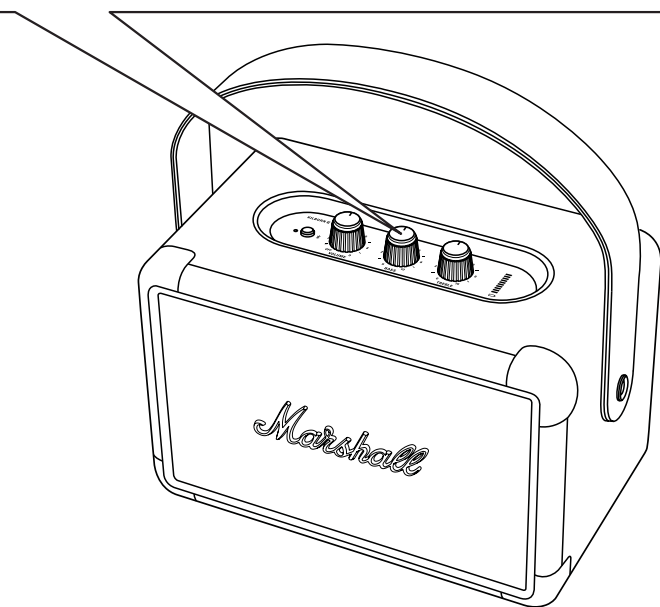
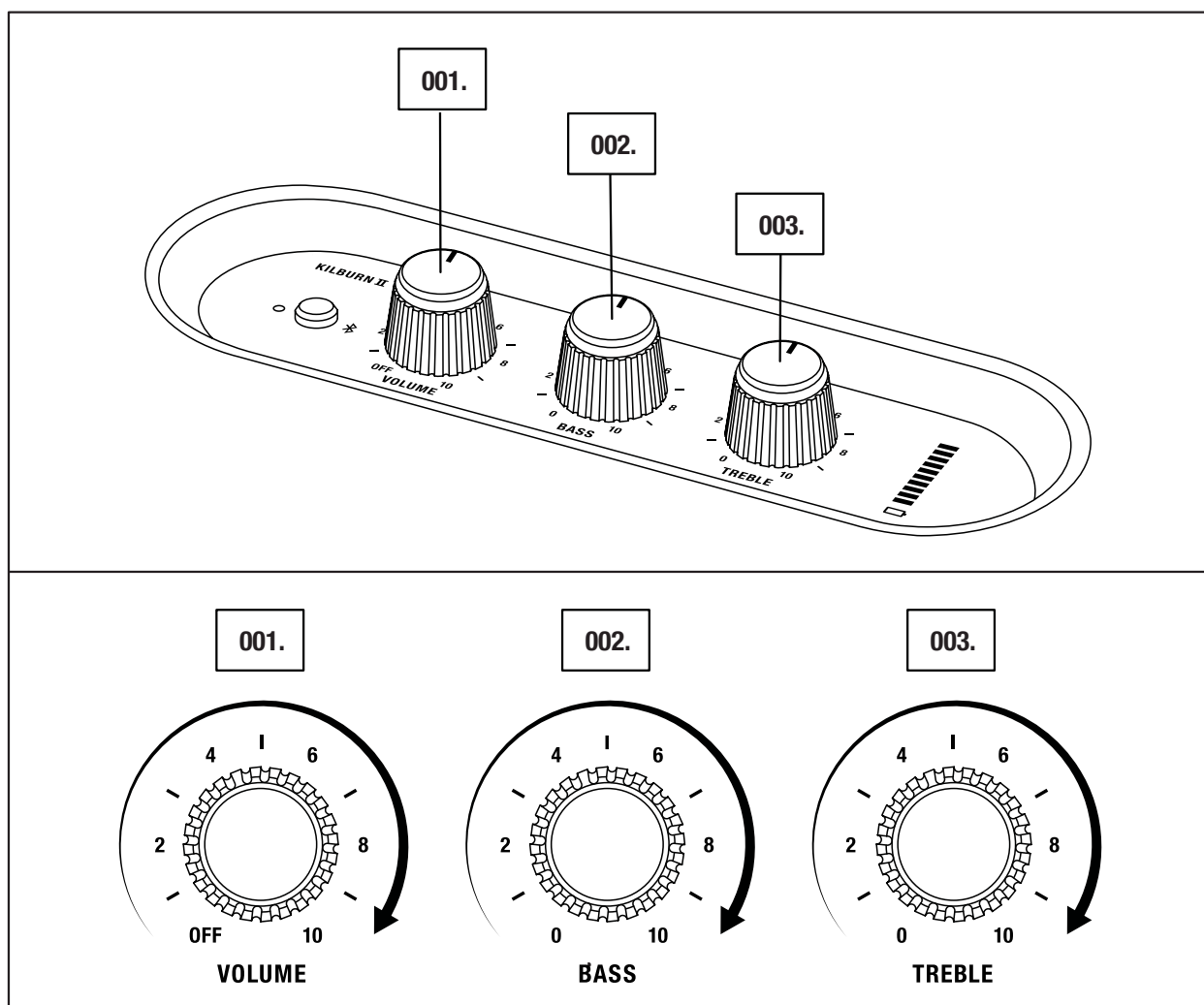
# NATAVENIE HLASITOSTI/BASOV/VÝŠOK


Reproduktor Kilburn II má tri otočné ovládače na nastavenie zvuku.

001. Otočný ovládač Volume (Hlasitosť)

002. Otočný ovládač Bass (Basy)

003. Otočný ovládač Treble (Výšky)

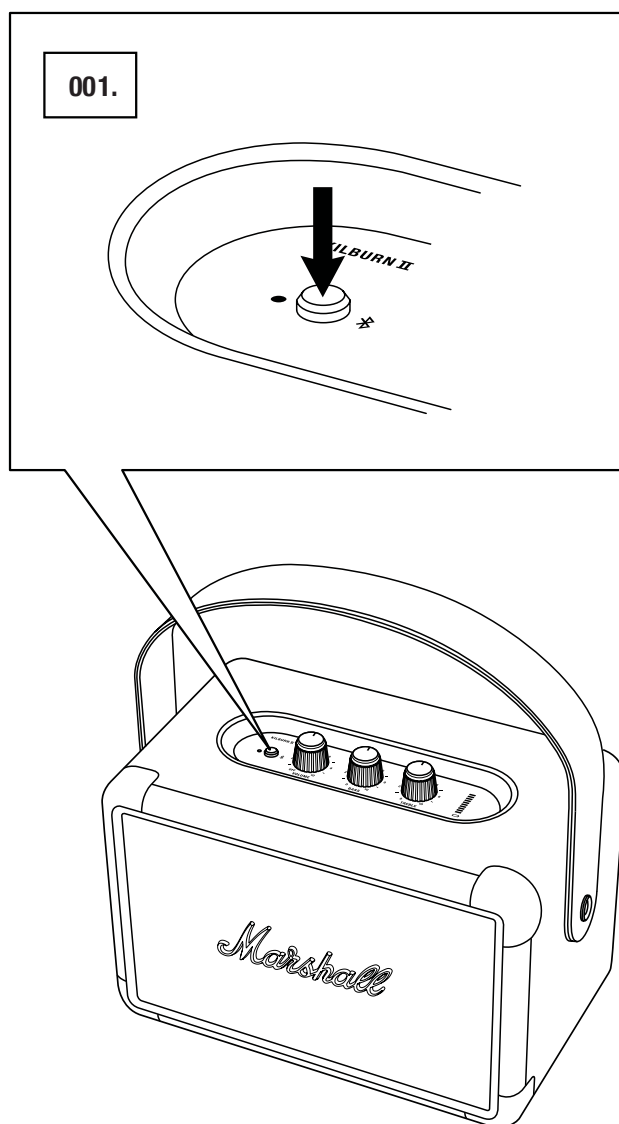


 Poznámka: Otočný ovládač hlasitosti funguje aj ako vypínač.

## POHOTOVOSTNÝ REŽIM

Ak sa Kilburn II 10 minút nepoužíva, reproduktor šetrí energiu batérie tak, že sa prepne do pohotovostného režimu. V tomto režime sú všetky indikátory vypnuté a reproduktor nereaguje na pripojenie Bluetooth.

**001. Stlačením tlačidla Bluetooth prebudíte reproduktor z pohotovostného režimu.**



 **Poznámka: Internú batériu možno nabíjať aj v pohotovostnom režime.**

# TECHNICKÉ ÚDAJE

## ZVUKOVÁ ŠPECIFIKÁCIA

- **Prenosný stereo reproduktor so systémom nastavenia basov**
- **Digitálny zosilňovač triedy D:** 2 X 8 W + 1 X 20 W
- **Výškové reproduktory:** 2 X 20 mm kupolové výškové reproduktory
- **Basový reproduktor:** 1 X 4" basový reproduktor
- **Ovládače basových a vysokých tónov**
- **Frekvenčná odozva:** 52 – 20 000 Hz  $\pm$ 6 dB
- **Maximálna úroveň tlaku zvuku:** 100,4 dB SPL pri 1 m

## KONEKTIVITA

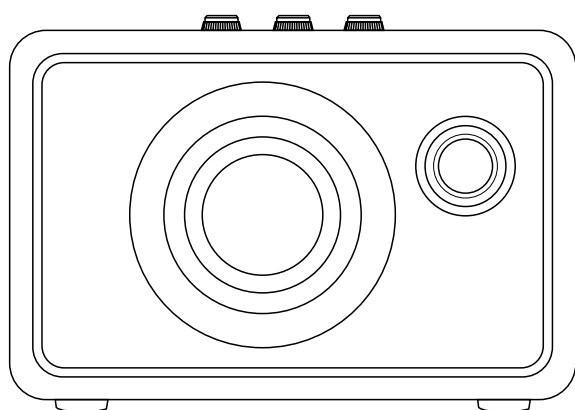
- **Bluetooth®:** Bluetooth 5.0 s technológiou Qualcomm aptX™
- **AUX:** 3,5 mm stereo konektor

## TECHNICKÉ ÚDAJE

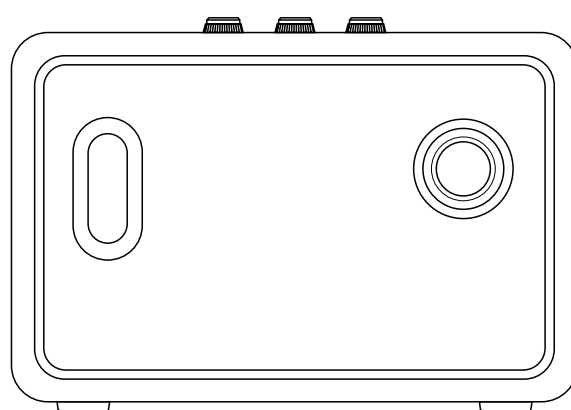
- **Vstupné sieťové napätie:** 100 – 240 V~
- **Sieťová frekvencia:** 50 – 60 Hz
- **Veľkosť:** 243 X 162 X 140 mm
- **Hmotnosť:** 2,5 kg

## BATÉRIA

- **Typ batérie:** Integrovaná, nabíjateľná Li-ion batéria
- **Čas prehrávania:** 20+ h
- **Čas nabíjania:** 2,5 h



FRONT



BACK



Poznámka: Predná strana nie je odnímateľná. Ilustrácia slúži na znázornenie vnútorného usporiadania reproduktora.  
Nepokúšajte sa odstrániť prednú mriežku, pretože hrozí riziko poškodenia reproduktora.

# RIEŠENIE PROBLÉMOV

PROBLÉM	PRÍČINA	OPATRENIE
<b>Reproduktor Kilburn II sa nezapne.</b>	Batéria je vybitá.	Zapojte napájací kábel reproduktora Kilburn II do fungujúcej sieťovej zásuvky striedavého prúdu.
<b>Nevydáva žiadny zvuk.</b>	Je vybratý nesprávny zdroj zvuku.	Presvedčte sa, či je zariadenie pripojené k reproduktoru Kilburn II. Skontrolujte, či nie je pripojené iné prehrávajúce zariadenie.
	Hlasitosť je nastavená príliš nízko na zdroji zvuku alebo reproduktore.	Mierne zvýšte hlasitosť na zdroji zvuku alebo reproduktore.
<b>Nemožno prepojiť alebo spárovať so zariadením Bluetooth.</b>	Nie je zapnutá funkcia Bluetooth v zariadení (smartfón, tablet, počítač).	Zapnite Bluetooth v zariadení.
	K reproduktoru sú pripojené už dve zariadenia.	Pred pripojením zariadenia k reproduktoru odpojte jedno z pripojených Bluetooth zariadení.
	Reproduktor nie je v režime párovania.	Stlačte a 3 sekundy podržte tlačidlo Bluetooth, aby zariadenie mohlo nájsť reproduktor.
	Zariadenie vyzýva na zadanie PIN kódu.	Vo väčšine prípadov nie je potrebný žiadny PIN kód (heslo). Ak sa vyžaduje PIN kód, použite PIN kód <b>0000</b> .
<b>Reproduktor nereaguje.</b>	Vyskytol sa softvérový problém.	Odpojte zástrčku reproduktora zo sieťovej zásuvky, počkajte 15 sekúnd a potom ju znova zapojte.



# RIEŠENIE PROBLÉMOV

PROBLÉM	PRÍČINA	OPATRENIE
<b>Vypadlo pripojenie Bluetooth.</b>	Dve Bluetooth zariadenia sú od seba príliš vzdialené alebo pripojenie ovplyvnili nejaké prekážky.	Prisuňte zariadenia bližšie tak, aby boli do 10 metrov od seba, a bez prekážok, ako sú steny či dvere.
	V okolí reproduktora Kilburn II je silné elektrické pole.	Zariadenia ako mikrovlnné rúry, bezdrôtové sieťové adaptéry, fluorescenčné svietidlá a plynové sporáky používajú rovnaké frekvenčné pásmo ako Bluetooth zariadenie. Môže to viesť k elektrickým rušeniam.
<b>Počuť praskanie.</b>	Zosilňovač praská, pretože nemá dostatočný výstupný výkon.	Znížte hlasitosť v zdroji zvuku.
		Znížte hlasitosť alebo basy na reproduktore Kilburn II.

# RIEŠENIE PROBLÉMOV

PROBLÉM	PRÍČINA	OPATRENIE
<b>Zvuk je skreslený.</b>	Hlasitosť v zdroji zvuku je nastavená príliš vysoko.	Znížte hlasitosť prehrávania v zdroji zvuku.
	Prehrávanie zvuku alebo zvukový súbor má nedostatočnú kvalitu.	Skúste iný zvukový súbor alebo prehrávač hudby.
	Hlasitosť je na reproduktore Kilburn II nastavená príliš vysoko.	Znížte hlasitosť na reproduktore.
	Príliš veľa basov/výšok na reproduktore.	Znížte basy/výšky na reproduktore.
<b>Nevyspytateľný výkon</b>	Rušenie z iného elektronického zariadenia.	Presuňte Kilburn II na iné miesto.
		Vypnite alebo presuňte rušiacie elektronické zariadenie.



**Poznámky:**Bluetooth zariadenie by mohlo v závislosti od používania spôsobovať zvukové alebo technické poruchy v týchto prípadoch:

- Keď je niektorá časť tela v kontakte s prijímacím/vysielajúcim systémom zariadenia Bluetooth alebo reproduktora Kilburn II.
- Elektrické odchýlky z dôvodu prekážok v podobe stien, rohov a pod.
- Pôsobenie elektrických rušení zo zariadení v tom istom frekvenčnom pásme, ako sú napríklad zdravotnícke pomôcky, mikrovlnné rúry a bezdrôtové siete.

Toto bezdrôtové zariadenie môže pri používaní spôsobovať elektrické rušenia.

[WWW.MARSHALLHEADPHONES.COM](http://WWW.MARSHALLHEADPHONES.COM)