

Marshall

KILBURN II - PORTABLE STEREO LOUDSPEAKER

KULLANIM KILAVUZU

LEGAL & TRADEMARK NOTICE

- Design of device and packaging are intellectual properties of Zound Industries International AB and Marshall Amplification Plc. © All Rights Reserved. Zound Industries International AB is hereinafter referred to as “Zound Industries” or “manufacturer”.
- MARSHALL, Marshall Amps, their respective logos, “Marshall” and “Marshall” trade dress are trademarks and intellectual property of Marshall Amplification Plc and may not be used without permission. Permission granted to Zound Industries.
- Qualcomm aptX is a product of Qualcomm Technologies International, Ltd. Qualcomm is a trademark of Qualcomm Incorporated, registered in the United States and other countries, used with permission. aptX is a trademark of Qualcomm Technologies International, Ltd., registered in the United States and other countries, used with permission.
- The Bluetooth® wordmark and logos are registered trademarks owned by the Bluetooth SIG, Inc. and any use of such marks by Zound Industries is under license.
- All other trademarks are the property of their respective owners and may not be used without permission.
- For more legal information related to this product and to its use in your specific region, and for more detailed information about Zound Industries and partner & license information, please visit the website: www.marshallheadphones.com. The user is recommended to visit the website regularly for up-to-date information.

Zound Industries International AB, Centralplan 15, 111 20 Stockholm, Sweden

DISCLAIMER

For use with mobile devices using 3.5 mm plug unprotected two-way standard.

Stated play time is calculated using random selection of music, played at medium volume.

The information contained herein is correct at the time of publication, with reservation for editorial errors. Compatibility with future versions of this product is not guaranteed.

TÜRKÇE

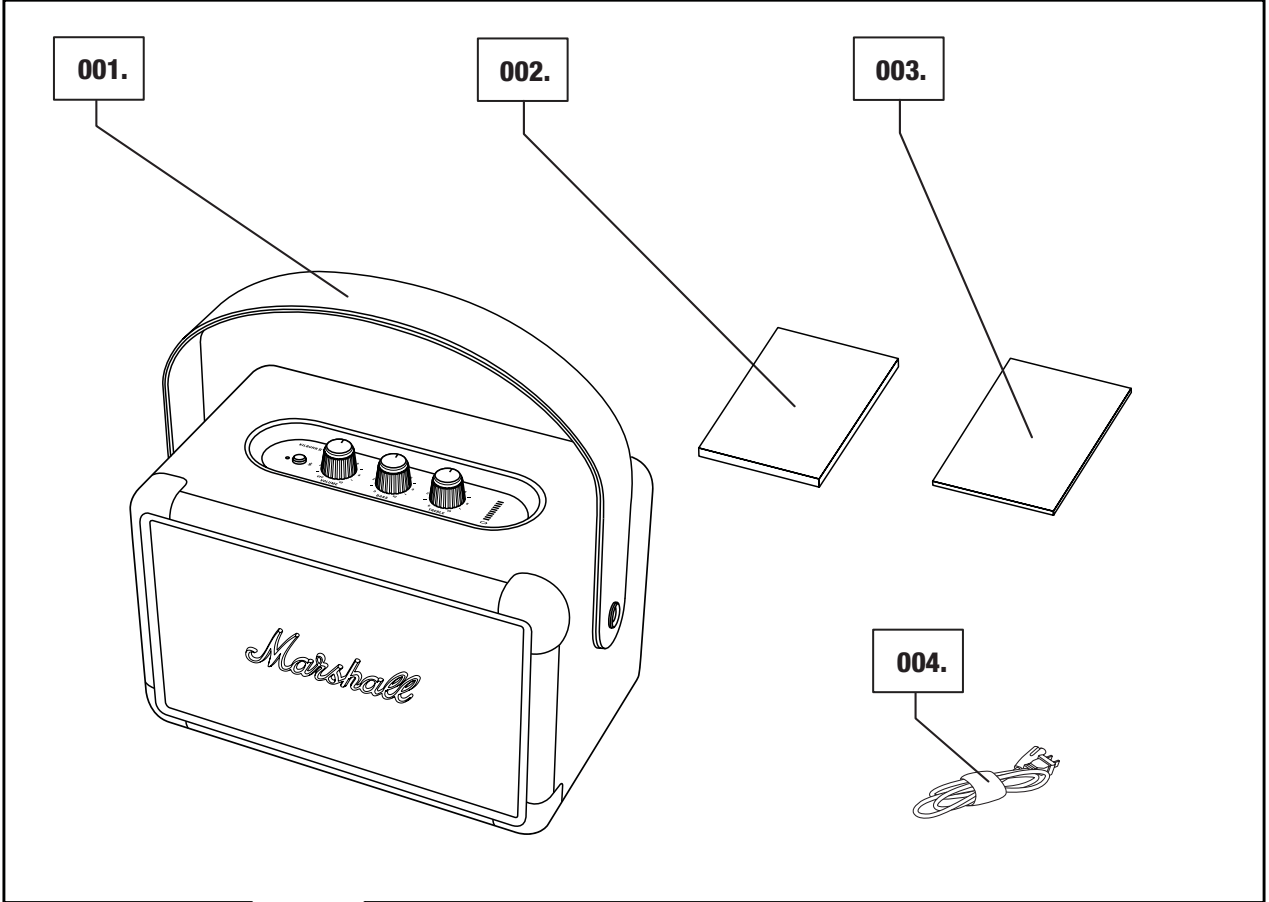
BÖLÜMLER

SAYFA

- 002. LEGAL & TRADEMARK NOTICE
- 002. DISCLAIMER
- 004. KUTU İÇERİĞİ
- 005. GENEL AÇIKLAMA
- 007. DÂHİLİ BATARYANIN ŞARJ EDİLMESİ
- 008. KILBURN II CİHAZININ AÇILMASI/KAPATILMASI
- 009. ÇEŞİTLİ BAĞLANTI YOLLARIZ
- 010. BLUETOOTH ARACILIĞIYLA BAĞLANMA (EŞLEŞME)
- 011. AUX GİRİŞİ ARACILIĞIYLA BAĞLANTI YAPILMASI
- 012. BATARYA DÜZEYİ GÖSTERGESİ
- 013. SES/BAS/TIZ AYARLAMA
- 014. BEKLEME MODU
- 015. TEKNİK BİLGİLER
- 016. SORUN GİDERME

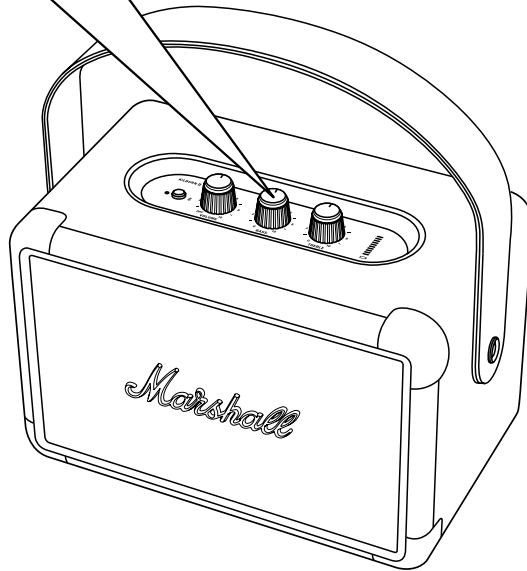
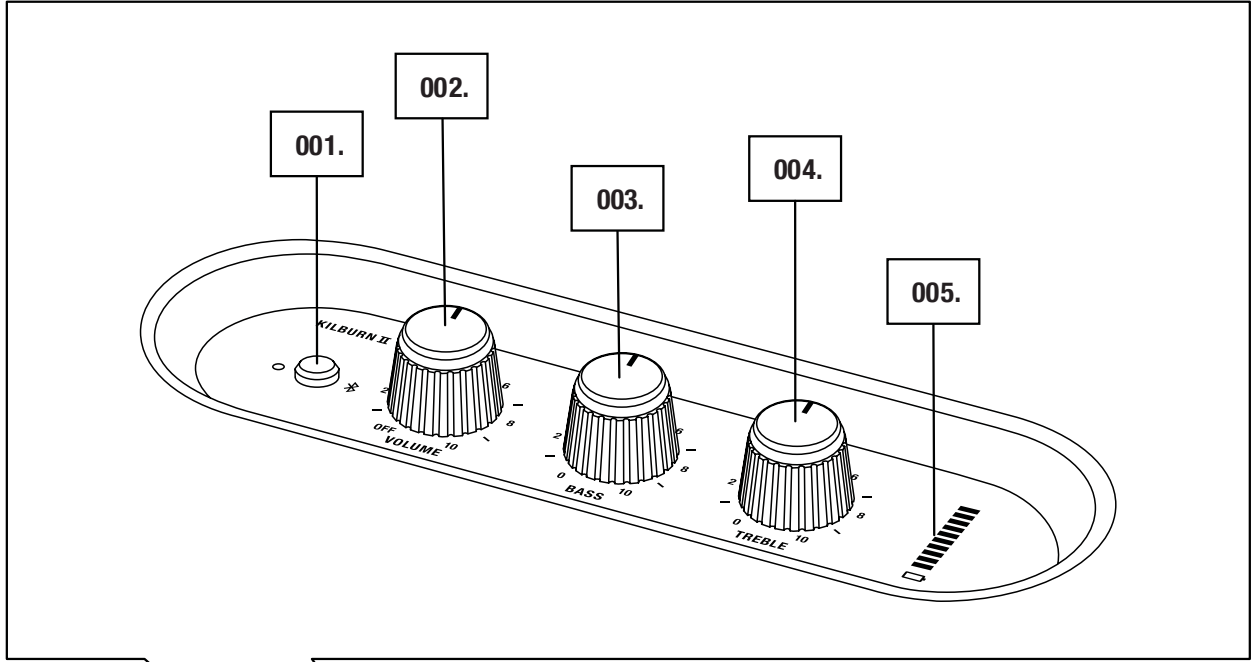
KUTU İÇERİĞİ

- 001. Marshall Kilburn II taşınabilir stereo hoparlör
- 002. Hızlı başlangıç kılavuzu
- 003. Önemli güvenlik talimatları
- 004. Güç kablosu



GENEL AÇIKLAMA

- 001. Bluetooth düğmesi
- 002. Güç/ses düğmesi
- 003. Bas düğmesi
- 004. Tiz düğmesi
- 005. Batarya düzeyi göstergesi

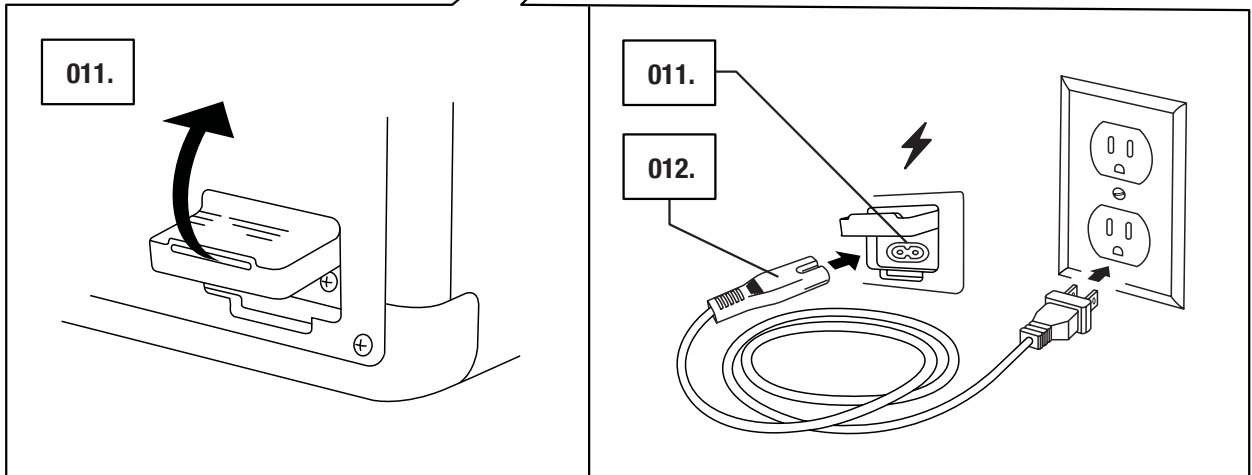
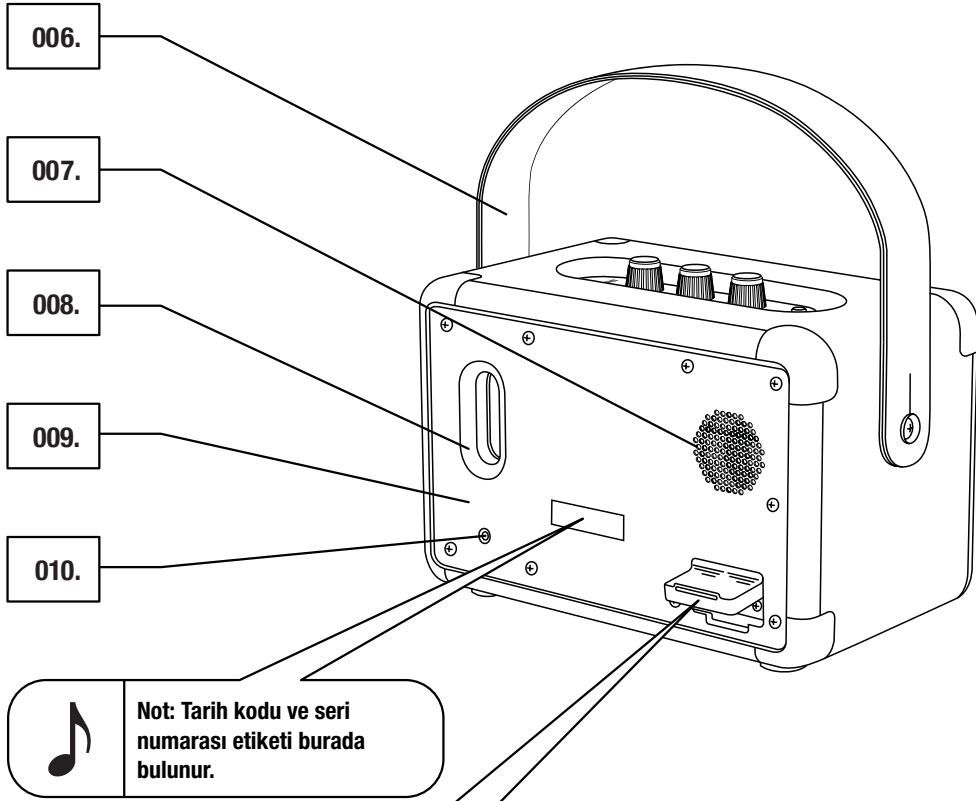


005.

Marshall

GENEL AÇIKLAMA DEVAMI

- 006. Çıkarılabilir taşıma kemeri
- 007. Arka hoparlör diyaframı
- 008. Bas girişi
- 009. Arka plaka
- 010. 3,5 mm fiş için aux girişi
- 011. Güç girişi
- 012. Güç kablosu

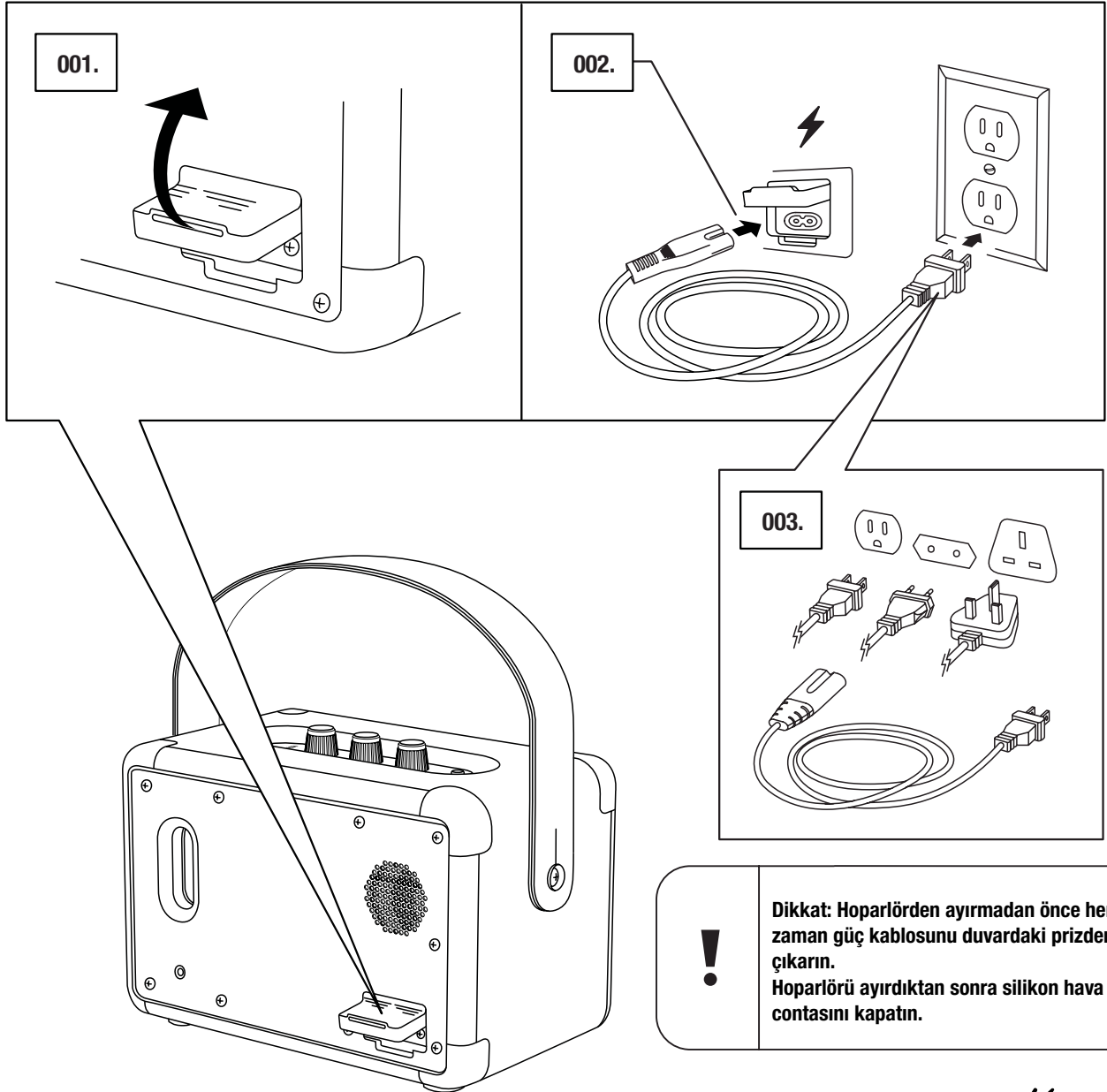


DÂHILI BATARYANIN ŞARJ EDİLMESİ

Önemli: Güç kablosu, fiş ve hoparlörün elektrik şebekeniz ve duvar prizi ile uyumlu olduğundan her zaman emin olun.

Kilburn II, orta ses düzeyinde 20 saatten fazla çalma süresi olan dâhili bir batarya ile donatılmıştır. Bataryanın boş durumdan dolu hale gelinceye kadar şarj edilmesi yaklaşık olarak 2,5 saat sürmektedir.

- 001. Hoparlörün arkasındaki silikon hava contasını nazikçe çekerek açın.**
- 002. Güç kablosunu hoparlördeki güç girişine bağlayın.**
- 003. Güç fişini duvar prizine bağlayın. Batarya şarjı, batarya düzeyi göstergesinde gösterilir.**



KILBURN II CİHAZININ AÇILMASI/KAPATILMASI

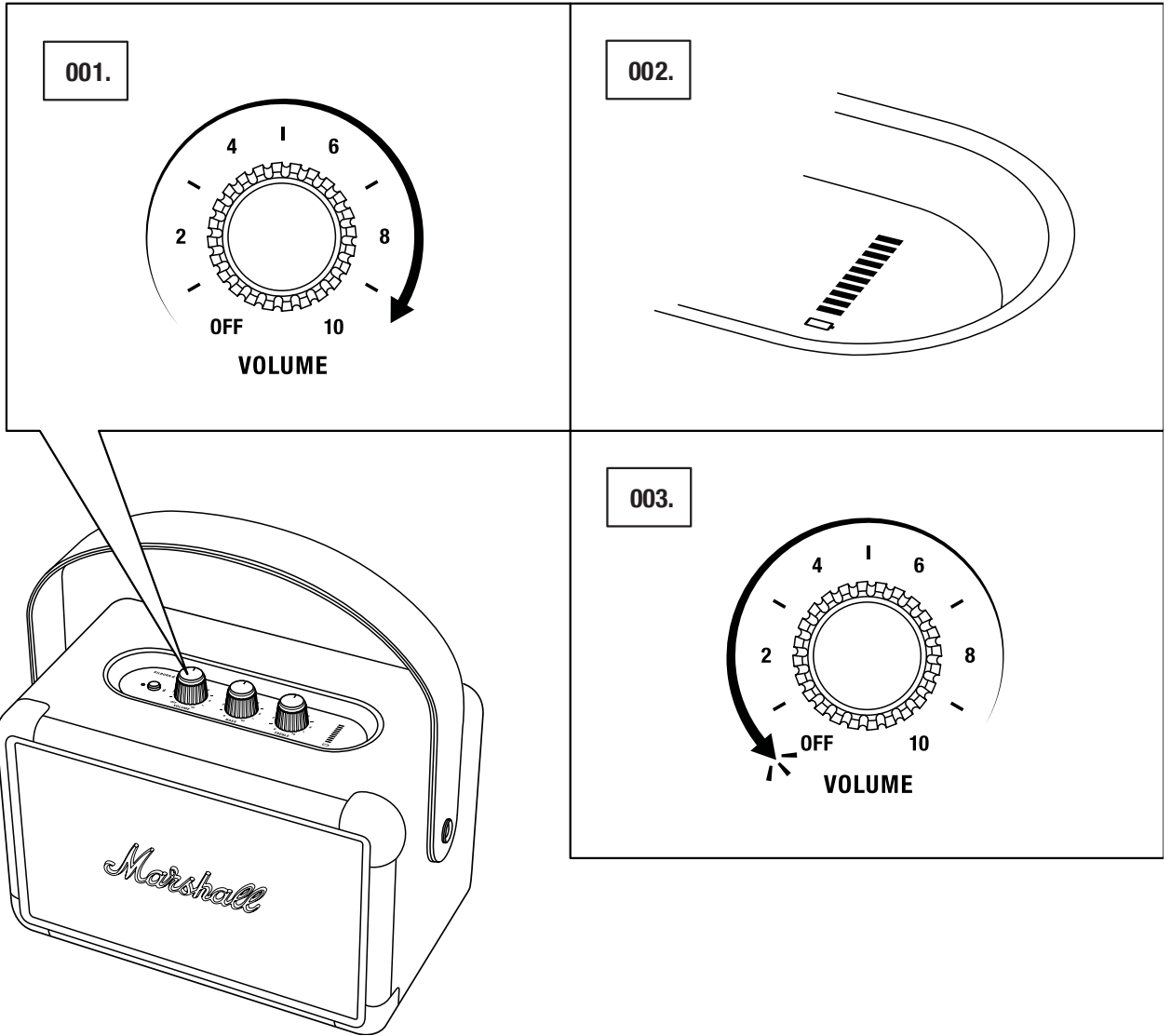
Ses düğmesi bir açma/kapatma düğmesi olarak işlev görür.

001. Ses düğmesini, istenen ses düzeyine saat yönüne doğru çevirdiğinizde hoparlör açılır.

002. Batarya düzeyi göstergesi, batarya şarjını gösterir.

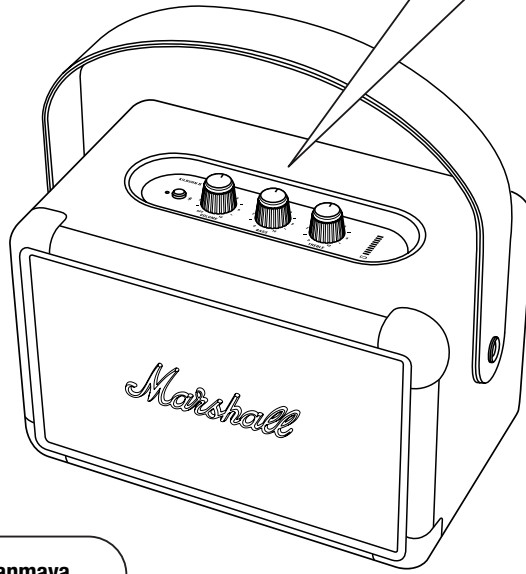
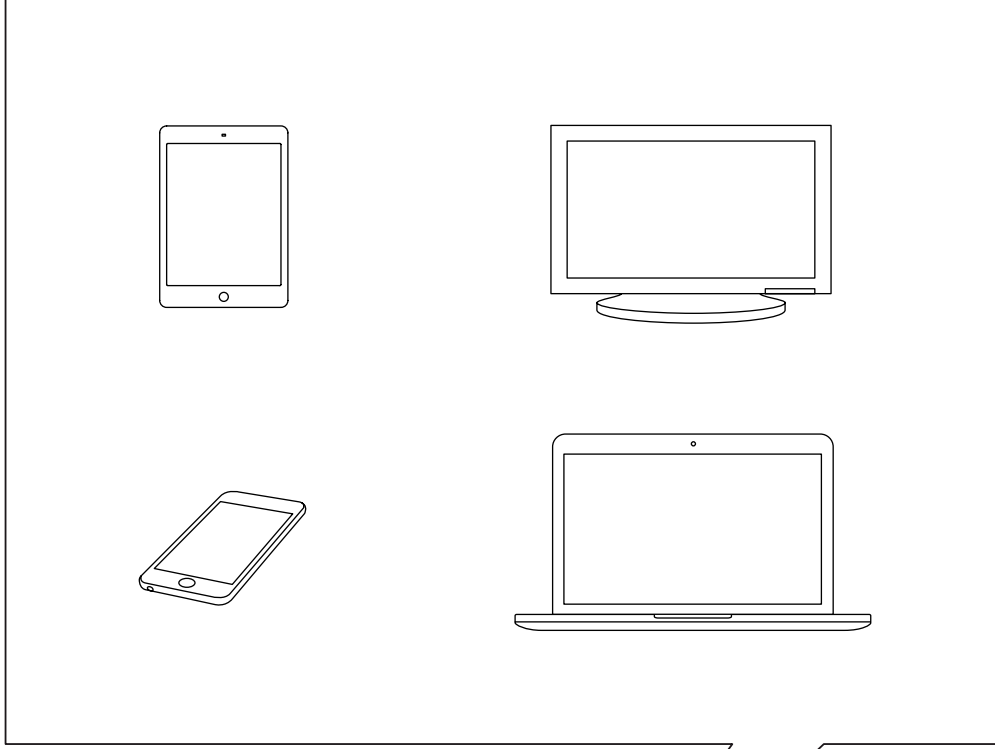
003. Hoparlörü kapatmak için ses düğmesini saat yönünün tersine doğru bir klik sesi duyana kadar tam olarak çevirin.

004. Tüm göstergeler kapanır.



ÇEŞİTLİ BAĞLANTI YOLLARIZ

Kilburn II cihazınıza bağlanmanın birçok yolu vardır. Bluetooth aracılığıyla kablosuz bağlantı yapılabilir veya 3,5 mm stereo fişi olan bir kablo ile bağlantı sağlanabilir.

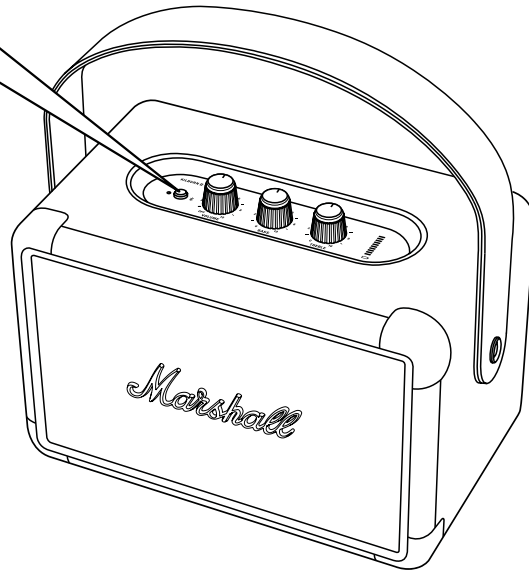
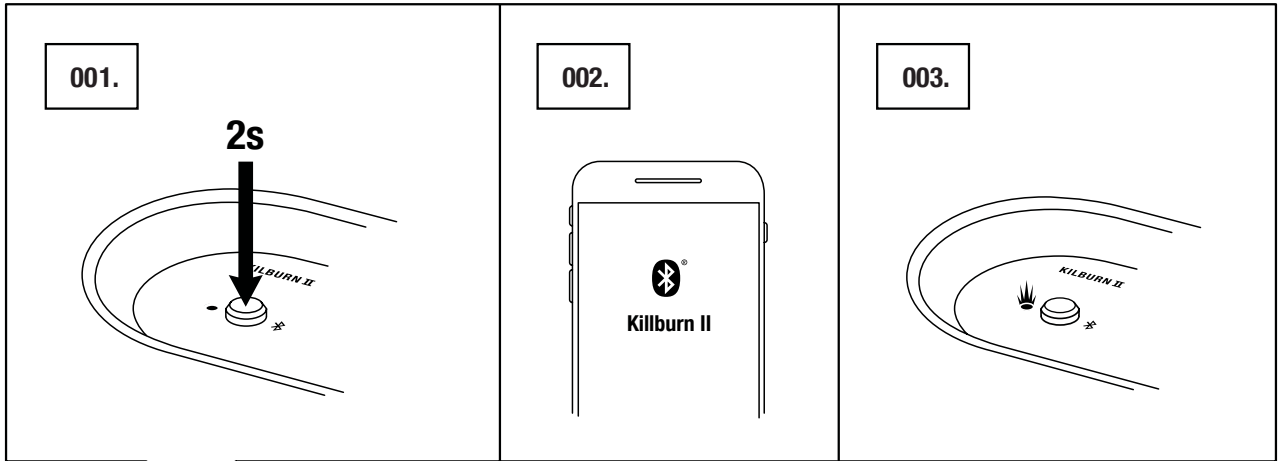


Dikkat: Hoparlörü kullanmaya başlamadan önce hem hoparlör hem müzik çalarda sesin düşük düzeye ayarlandığından emin olun.

Bluetooth ARACILIĞIYLA BAĞLANMA (EŞLEŞME)

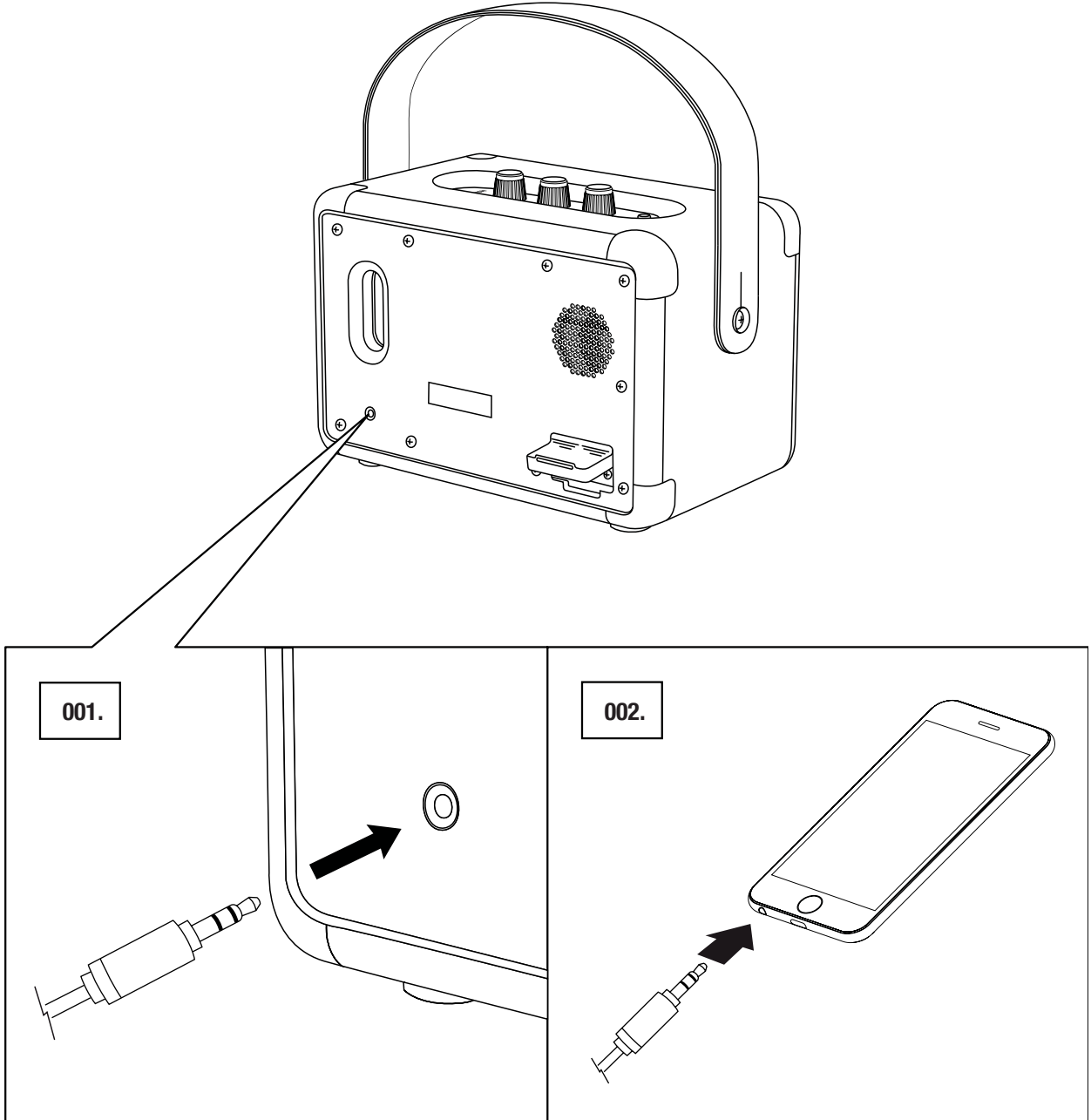
001. Bluetooth düğmesini 2 saniye basılı tutun. Bluetooth göstergesi yanıp sönmeye başlar.
002. Cihazınızda (akıllı telefon, tablet, bilgisayar) Bluetooth'u etkinleştirin.
003. Bluetooth listesinden Kilburn II'yi seçin ve eşleşmeyi kabul edin. Birimler arasında bağlantı sağlandığında hoparlörün üzerindeki Bluetooth göstergesi sabit yanar.
004. Ses cihazınızda oyna düğmesine basın.

Kilburn II, aynı anda iki Bluetooth cihazına bağlanabilir. Bağlı bir Bluetooth cihazı oynatıldığında seçilen ses kaynağı haline gelir. O anda ikinci bir Bluetooth cihazı oynatılıyorsa duraklatılır.



AUX GİRİŞİ ARACILIĞIYLA BAĞLANTI YAPILMASI

001. 3,5 mm stereo fişi, hoparlörün arkasında AUX etiketli girişe bağlayın.
002. Kablonun diğer ucunu müzik çalarınızdaki ses çıkışına bağlayın.
003. Ses cihazınızda oyna düğmesine basın.

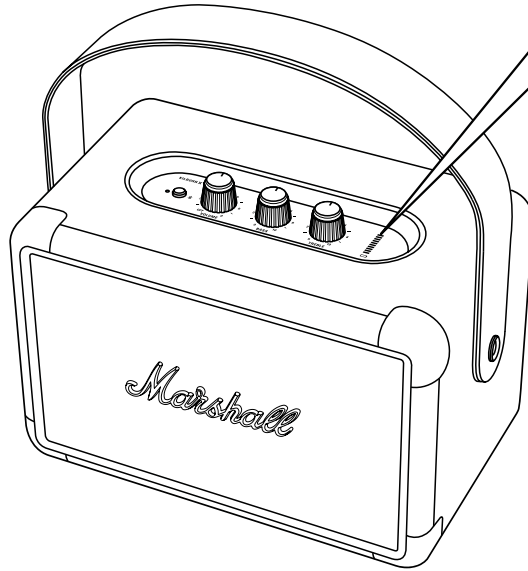
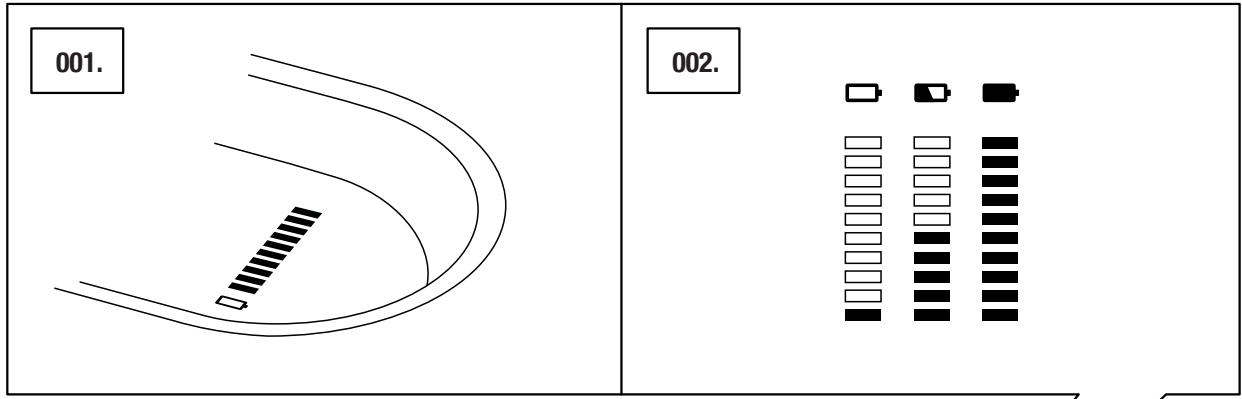


Not: Kilburn II'ye ses kabloları dâhil değildir.

BATARYA DÜZEYİ GÖSTERGESİ

Batarya düzeyi göstergesi, Kilburn II'nin batarya şarj düzeyini gösterir. Batarya gücünden tasarruf etmek için normal çalışma sırasında gösterge ışığı kısılır. Herhangi bir düğme çevrildiğinde gösterge ışığı açılır.

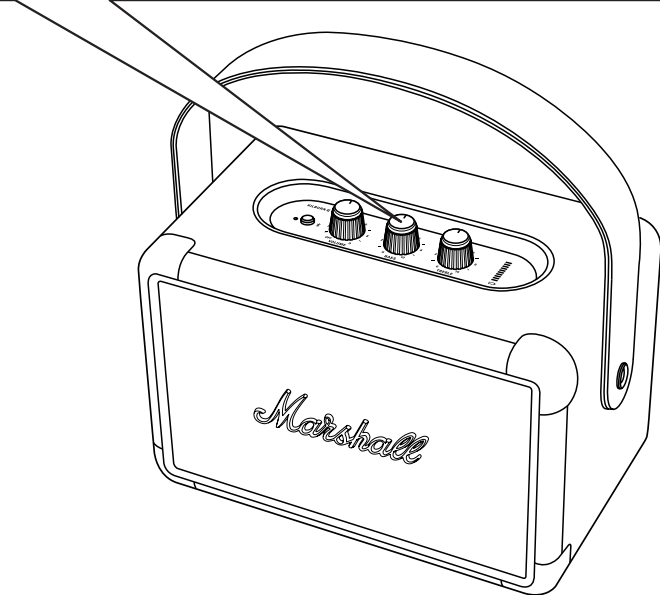
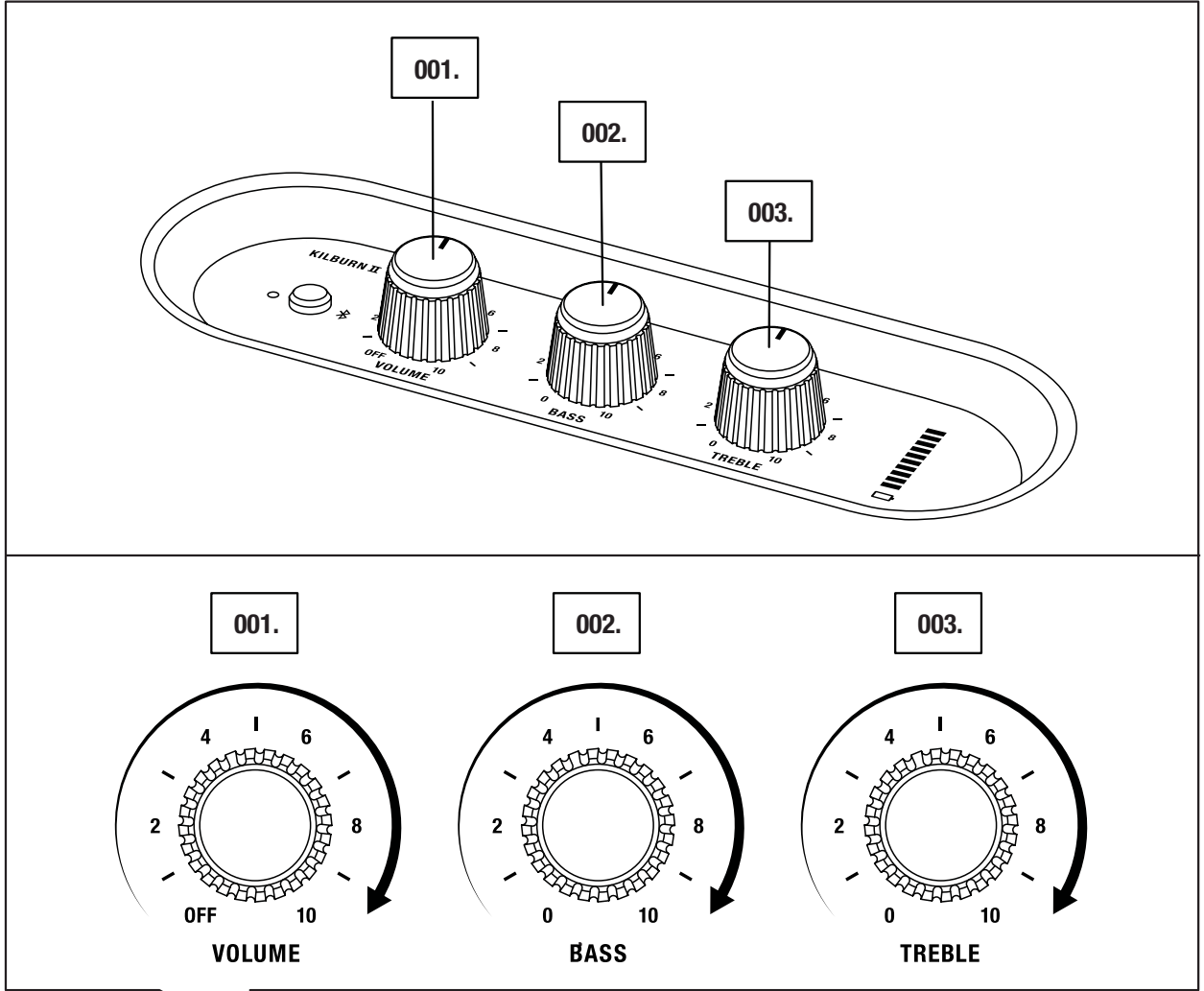
Gösterge, batarya şarj edilirken batarya şarj düzeyini yükselme animasyonu gösterir.




SES/BAS/TIZ AYARLAMA

Kilburn II'de ses ayarı için üç düğme vardır.

- 001. Ses düğmesi
- 002. Bas düğmesi
- 003. Tiz düğmesi

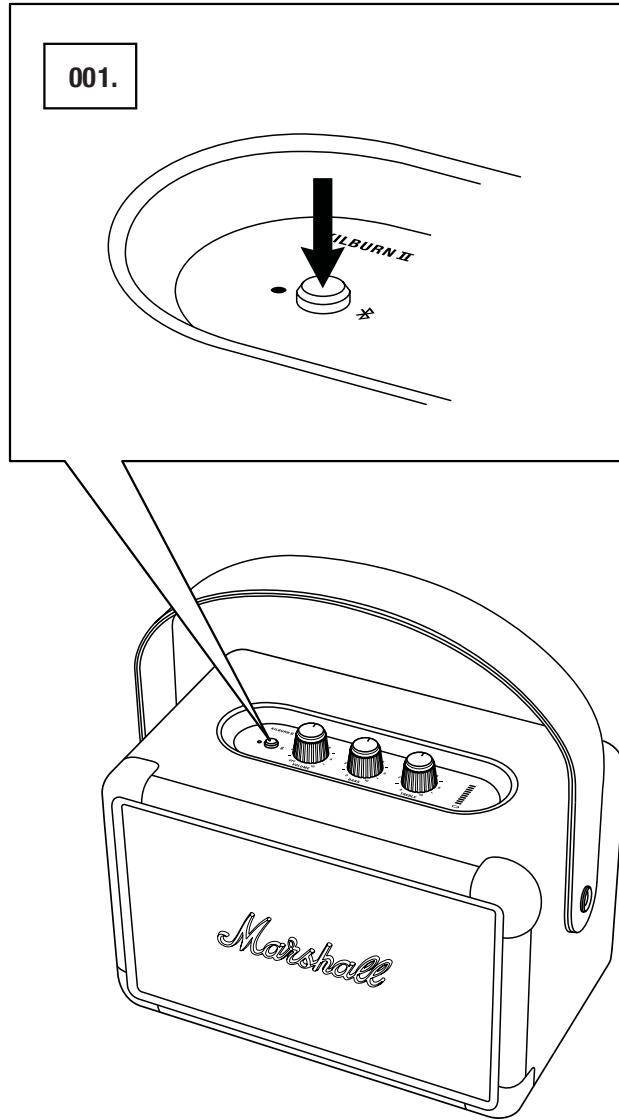


 Not: Ses düğmesi aynı zamanda açma/kapama düğmesidir.

BEKLEME MODU

Kilburn II 10 dakika kullanılmazsa hoparlör bekleme moduna geçerek batarya tasarrufu yapar. Bu modda tüm göstergeler kapanır ve hoparlör Bluetooth bağlantısına yanıt vermez.

001. Hoparlörü bekleme modundan çıkarmak için Bluetooth düğmesine basın.



 Not: Dâhili batarya, bekleme modundayken şarj edilebilir.

TEKNİK BİLGİLER

SES ÖZELLİKLERİ

- **Bas refleks sistemine sahip taşınabilir stereo hoparlör**
- **Dijital D sınıfı amplifikatör: 2 X 8 W + 1 X 20 W**
- **Yüksek frekans hoparlörleri (tweeter): 2 X 20 mm dom tweeter**
- **Alçak frekans hoparlörü (woofer): 1 X 4" woofer**
- **Bas ve tiz ton kontrolleri**
- **Frekans yanıtı: 52–20,000 Hz ±6 dB**
- **Maksimum ses basınç düzeyi: 100,4 dB SPL @ 1 m**

BAĞLANTI

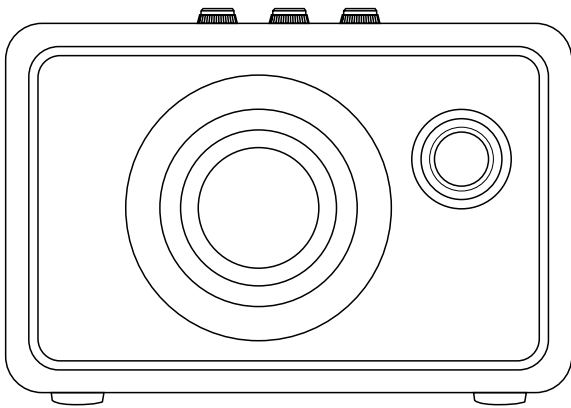
- **Bluetooth®:** Qualcomm aptX'e sahip Bluetooth 5.0
- **AUX:** 3,5 mm stereo girişi

TEKNİK BİLGİLER

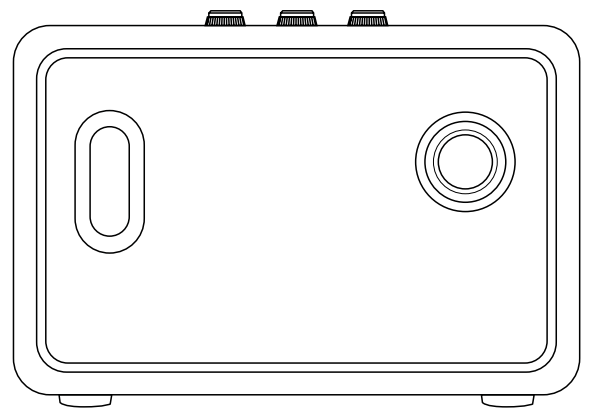
- **Şebeke giriş voltajı:** 100–240 V~
- **Şebeke frekansı:** 50–60 Hz
- **Boyut:** 243 X 162 X 140 mm
- **Ağırlık:** 2,5 kg

BATARYA

- **Batarya türü:** Dâhili, şarj edilebilir Li-ion batarya
- **Oynatma süresi:** 20+ saat
- **Şarj etme süresi:** 2,5 saat



FRONT



BACK



Not: Ön kısım çıkarılamaz. Çizim, hoparlörün dâhili düzenini göstermeyi amaçlamaktadır. Ön ızgarayı çıkarmaya çalışmayın; hoparlörünüze hasar verme riski vardır.

SORUN GIDERME

SORUN	SEBEP	EYLEM
Kilburn II açılmıyor.	Batarya boşalmış.	Güç kablosunu Kilburn II'ye ve çalışan bir AC duvar prizine bağlayın.
Ses yok	Yanlış ses kaynağı seçilmiş.	Cihazın, Kilburn II'ye bağlı olduğundan emin olun. Oynatılmakta olan başka bir bağlı cihaz olmadığını kontrol edin.
	Ses düzeyi, ses kaynağı veya hoparlörde çok düşük olarak ayarlanmış.	Ses kaynağı veya hoparlörünüzdeki ses düzeyini hafifçe artırın.
Bir Bluetooth cihazına bağlanamıyor veya eşleşmiyor	Cihazınızda (akıllı telefon, tablet, bilgisayar) Bluetooth etkinleştirilmemiş.	Cihazınızda Bluetooth'u etkinleştirin.
	Hoparlöre zaten bağlı iki cihaz var.	Hoparlöre bağlanmadan önce bağlı Bluetooth cihazlarından birisinin bağlantısını kesin.
	Hoparlör eşleşme modunda değil.	Cihazın hoparlörünüzü bulabilmesi için Bluetooth düğmesini 3 saniye süreyle basılı tutun.
	Cihazınız bir pin kodu istiyor.	Çoğu durumda pin kodu (parola) gerekli değildir. Pin kodu istenirse pin kodu olarak 0000 'i kullanın.
Hoparlör yanıt vermiyor.	Bir yazılım sorunu oluştu.	Hoparlörü duvar prizinden çıkarın; 15 saniye bekleyin sonra tekrar takın.

SORUN GIDERME

SORUN	SEBEP	EYLEM
Bluetooth bağlantısı kesiliyor	İki Bluetooth cihazı birbirinden çok uzak veya engeller nedeniyle bağlantı olumsuz etkileniyor.	Cihazları 10 metreden daha yakın olacak şekilde birbirine yaklaştırın ve duvar veya kapı gibi engellerin olmadığından emin olun.
	Kilburn II'nin etrafında güçlü bir elektrik alanı vardır.	Mikrodalga fırınlar, kablosuz ağ adaptörleri, floresan ışıkları ve gazlı ocaklar gibi eşyalar Bluetooth cihazı ile aynı frekans aralığını kullanır. Bu elektrik parazitlerine neden olabilir.
Cızırtılı bir ses var	Amplifikatör çıkış gücü bittiği için kesiliyor.	Ses kaynağınızın ses düzeyini kısın.
		Kilburn II ses veya bas düzeyini kısın.

SORUN GIDERME

SORUN

SEBEP

EYLEM

Seste bozukluk var	Ses düzeyi, ses kaynağında çok yüksek olarak ayarlanmış.	Ses kaynağındaki çalma sesini kısın.
	Ses akışı veya ses dosyasının kalitesi düşük.	Başka bir ses dosyası veya müzik çalar deneyin.
	Ses düzeyi, Kilburn II'de çok yüksek olarak ayarlanmış.	Hoparlörün sesini kısın.
	Hoparlörde çok fazla bas/tiz var.	Hoparlörde bas/tiz düzeyini kısın.
Düzensiz performans	Başka bir elektronik cihaz parazit yapıyor.	Kilburn II'yi başka bir noktaya taşıyın.
		Parazit yapan elektronik cihazı kapatın veya taşıyın.



Notlar:

Bir Bluetooth cihazı aşağıdaki durumlarda kullanıma bağlı olarak sesle ilişkili veya teknik hatalara neden olabilir:

- Gövdenin bir kısmının Bluetooth cihazı veya Kilburn II'nin alma/iletme sistemine temas etmesi.
- Duvar, köşe vb. engellere bağlı elektrikle ilgili değişiklikler.
- Tıbbi cihazlar, mikrodalga fırınlar ve kablosuz ağlar gibi aynı frekans bandında olan cihazlardan kaynaklanan elektrik dalgalanmalarına maruz kalması.

Bu kablosuz cihaz kullanım sırasında elektrik dalgalanmalarına neden olabilir.

WWW.MARSHALLHEADPHONES.COM