

Marshall

STANMORE II VOICE WITH THE GOOGLE ASSISTANT BUILT-IN

BEDIENUNGSANLEITUNG

LEGAL & TRADEMARK NOTICE

- Design of device and packaging are intellectual properties of Zound Industries International AB and Marshall Amplification Plc. © All Rights Reserved. Zound Industries International AB is hereinafter referred to as “Zound Industries” or “manufacturer”.
- MARSHALL, Marshall Amps, their respective logos, “Marshall” and “Marshall” trade dress are trademarks and intellectual property of Marshall Amplification Plc and may not be used without permission. Permission granted to Zound Industries.
- Wi-Fi®, the Wi-Fi logo and the Wi-Fi CERTIFIED™ logo is a certification mark of Wi-Fi Alliance®.
- The Bluetooth® wordmark and logos are registered trademarks owned by the Bluetooth SIG, Inc. and any use of such marks by Zound Industries is under license.
- Google, Google Play, Google Assistant, Chromecast built in and their respective logos are trademarks of Google LLC.
- Apple and the Apple logo are trademarks of Apple Inc. registered in the U.S. and other countries. App Store is a service mark of Apple Inc., registered in the U.S. and other countries.
- All other trademarks are the property of their respective owners and may not be used without permission.

For more legal information related to this product and to its use in your specific region, and for more detailed information about Zound Industries and partner & license information, please visit the website: www.marshallheadphones.com. The user is recommended to visit the website regularly for up-to-date information.

Zound Industries International AB, Centralplan 15, 111 20 Stockholm, Sweden

HAFTUNGSAUSSCHLUSS

Bitte beachten Sie, dass die Verfügbarkeit von Dienstleistungen Dritter, einschließlich aber nicht ausschließlich Chromecast built-in, Google Assistant und die Kompatibilität dieses Gerätes mit denselben, von der Zustimmung des jeweiligen Rechteinhabers abhängt, welche zurückgezogen werden kann, sowie von der Verfügbarkeit dieser Dienstleistungen, welche terminiert werden können. Zound Industries übernimmt keine Haftung für die Verfügbarkeit von Dienstleistungen Dritter.

Die Verfügbarkeit von Dienstleistungen Dritter kann eigenständige Vereinbarungen zwischen Ihnen und dem Dritten erfordern. Zound Industries übernimmt keine Verantwortung für die Verfügbarkeit dieser Dienstleistungen.

Die hierin enthaltenen Informationen sind vorbehaltlich redaktioneller Fehler zum Zeitpunkt der Veröffentlichung korrekt. Dieses Produkt ist softwareabhängig und seine Funktionen und Kompatibilität können sich mit einem Update der Software ändern.

INHALTSVERZEICHNIS

DEUTSCH

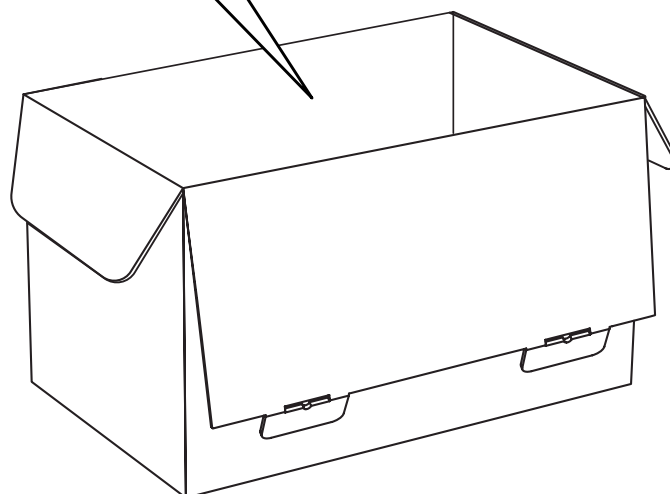
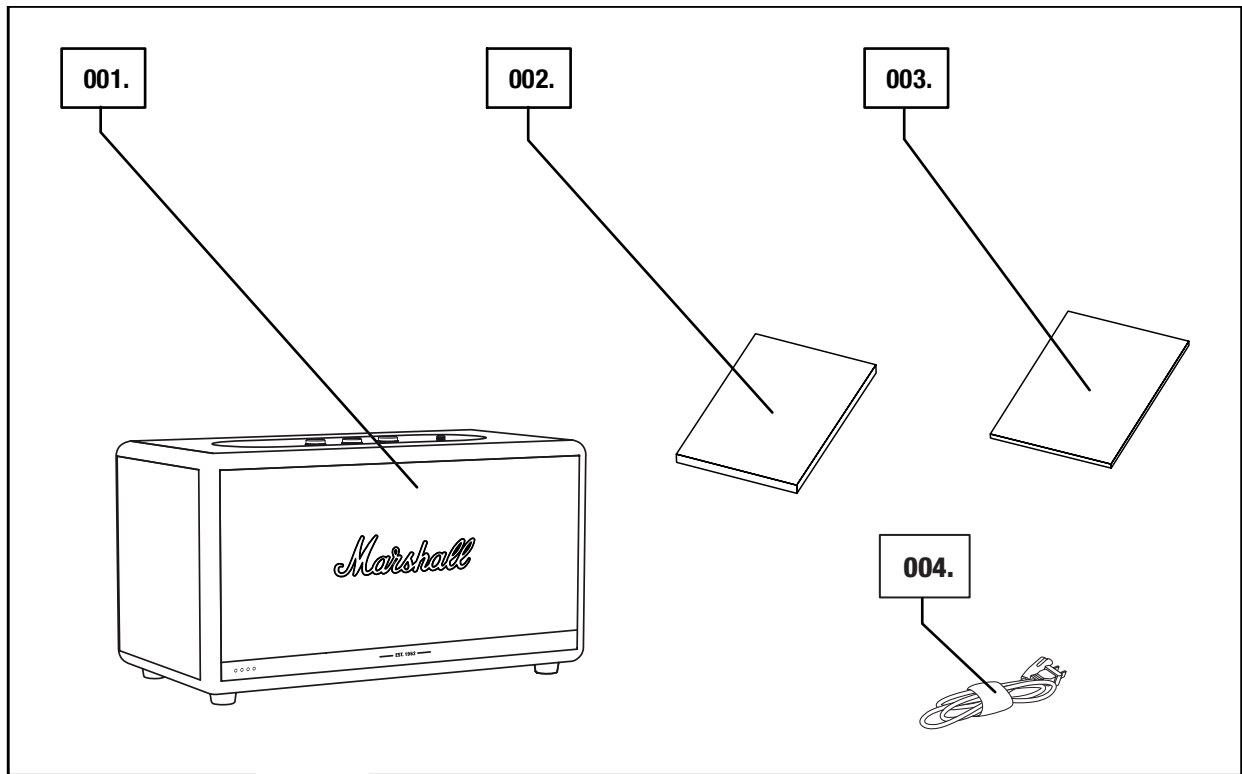
ABSCHNITTE

SEITE

- 002. LEGAL & TRADEMARK NOTICE**
- 004. VERPACKUNGSINHALT**
- 005. ALLGEMEINE BESCHREIBUNG**
- 007. ANSCHLIESSEN DES STANMORE II VOICE**
- 008. EINRICHTEN DES STANMORE II VOICE**
- 009. VERWENDEN DES GOOGLE ASSISTANT BUILT-IN**
- 010. AUSWÄHLEN DER AUDIOQUELLE**
- 011. VERWENDEN DES STANMORE II VOICE MIT CHROMECAST BUILT-IN**
- 012. VERBINDEN ÜBER BLUETOOTH® (KOPPELN)**
- 013. VERBINDUNG ÜBER AUX-EINGANG**
- 014. VERBINDUNG ÜBER RCA-EINGANG**
- 015. ANPASSEN VON LAUTSTÄRKE/BASS/HÖHEN**
- 016. STEUERUNG VON WIEDERGABE/PAUSE**
- 017. AKTIVIEREN/DEAKTIVIEREN DER STUMMSCHALTUNG**
- 018. TECHNISCHE INFORMATIONEN**
- 019. PROBLEMLÖSUNG**

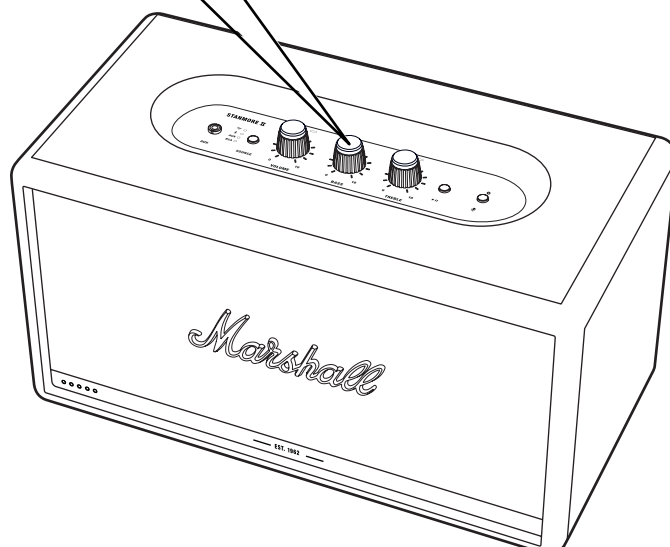
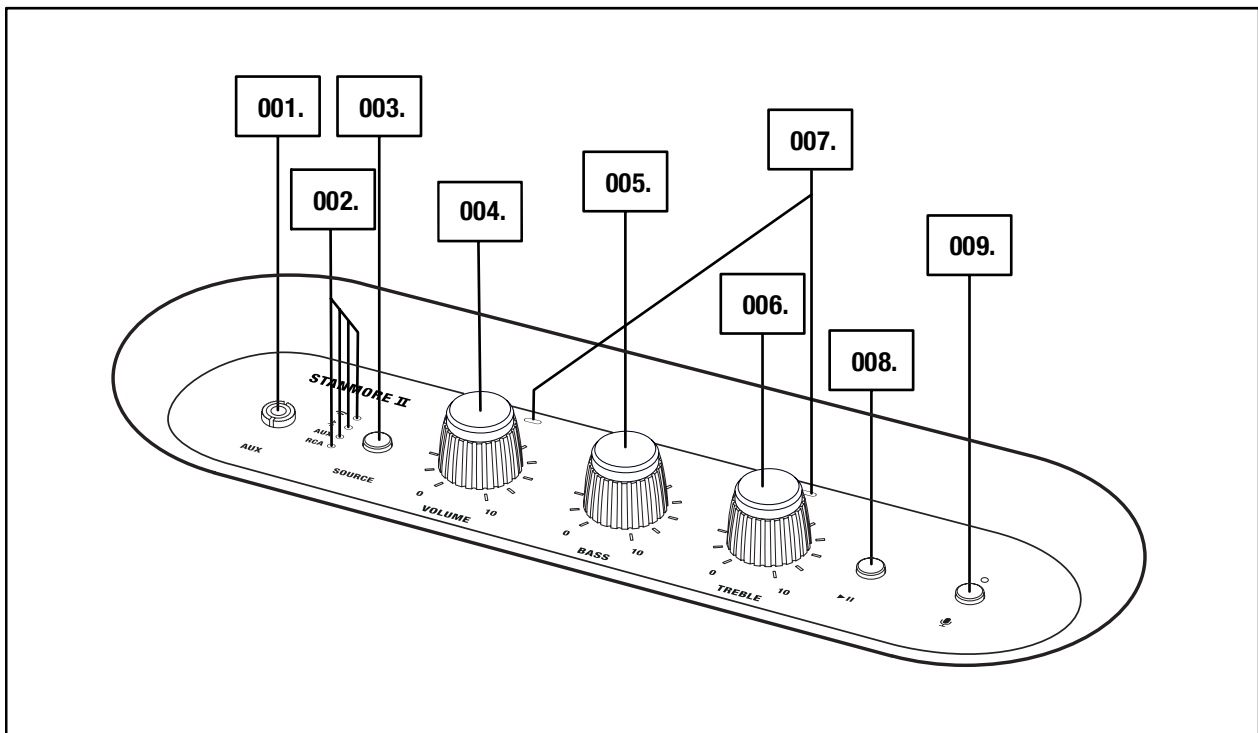
VERPACKUNGSGEHÄUSE

- 001. STANMORE II VOICE MIT GOOGLE ASSISTANT BUILT-IN
- 002. KURZANLEITUNG
- 003. WICHTIGE SICHERHEITSHINWEISE
- 004. NETZKABEL



ALLGEMEINE BESCHREIBUNG

- 001. AUX-EINGANG FÜR 3,5-mm-STECKER
- 002. QUELLENANZEIGEN
- 003. QUELLENTASTE
- 004. LAUTSTÄRKEREGLER
- 005. BASSREGLER
- 006. HÖHENREGLER
- 007. MIKROFON
- 008. WIEDERGABE-/PAUSE-TASTE
- 009. MIKROFONTASTE

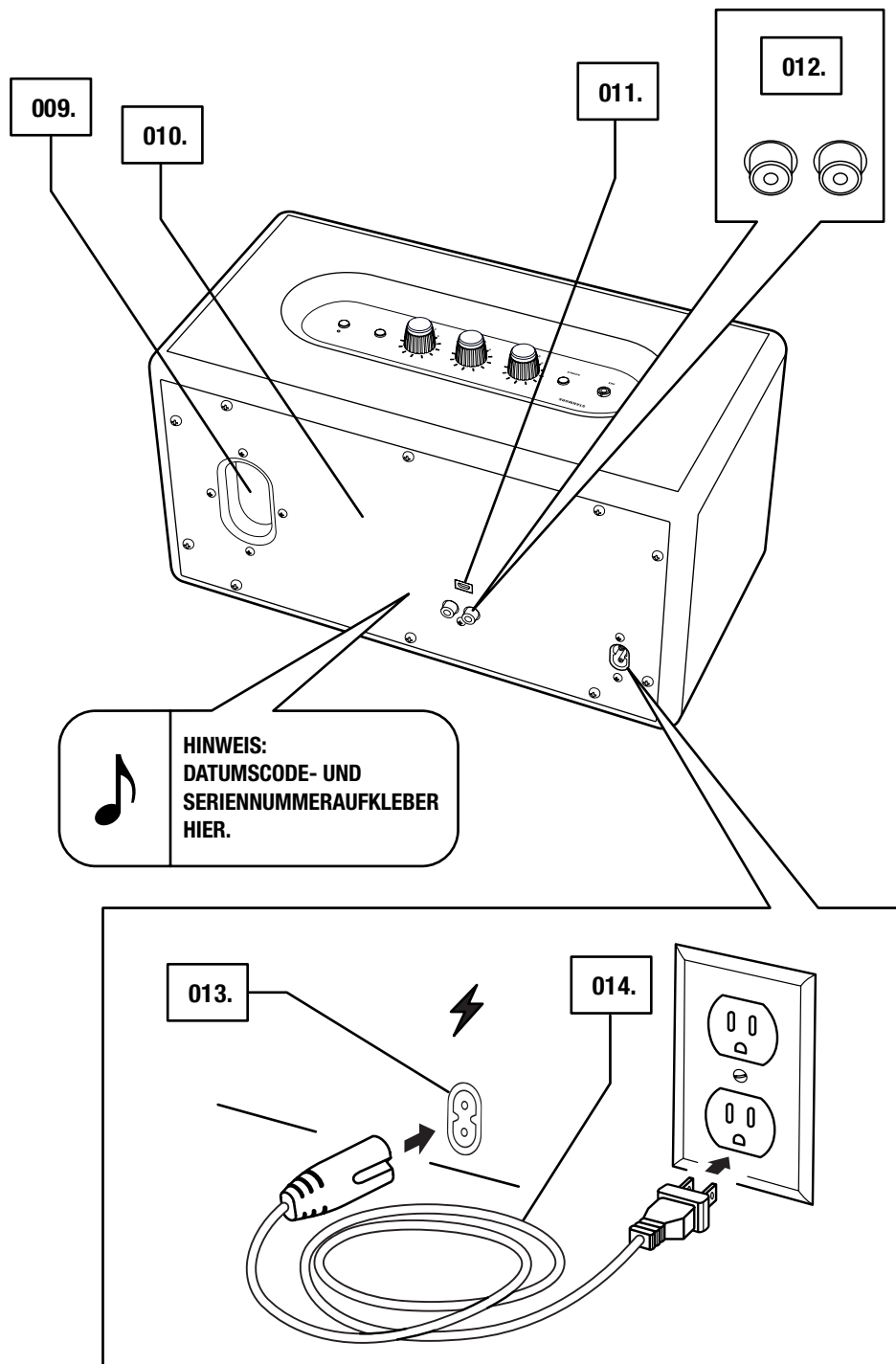


005.

Marshall

ALLGEMEINE BESCHREIBUNG (FORTSETZUNG)

- 009. BASSREFLEXÖFFNUNG
- 010. RÜCKWAND
- 011. USB-SERVICE-PORT
- 012. RCA-EINGANG (LINKS UND RECHTS)
- 013. NETZKABELEINGANG
- 014. NETZKABEL



ANSCHLIESSEN DES STANMORE II VOICE

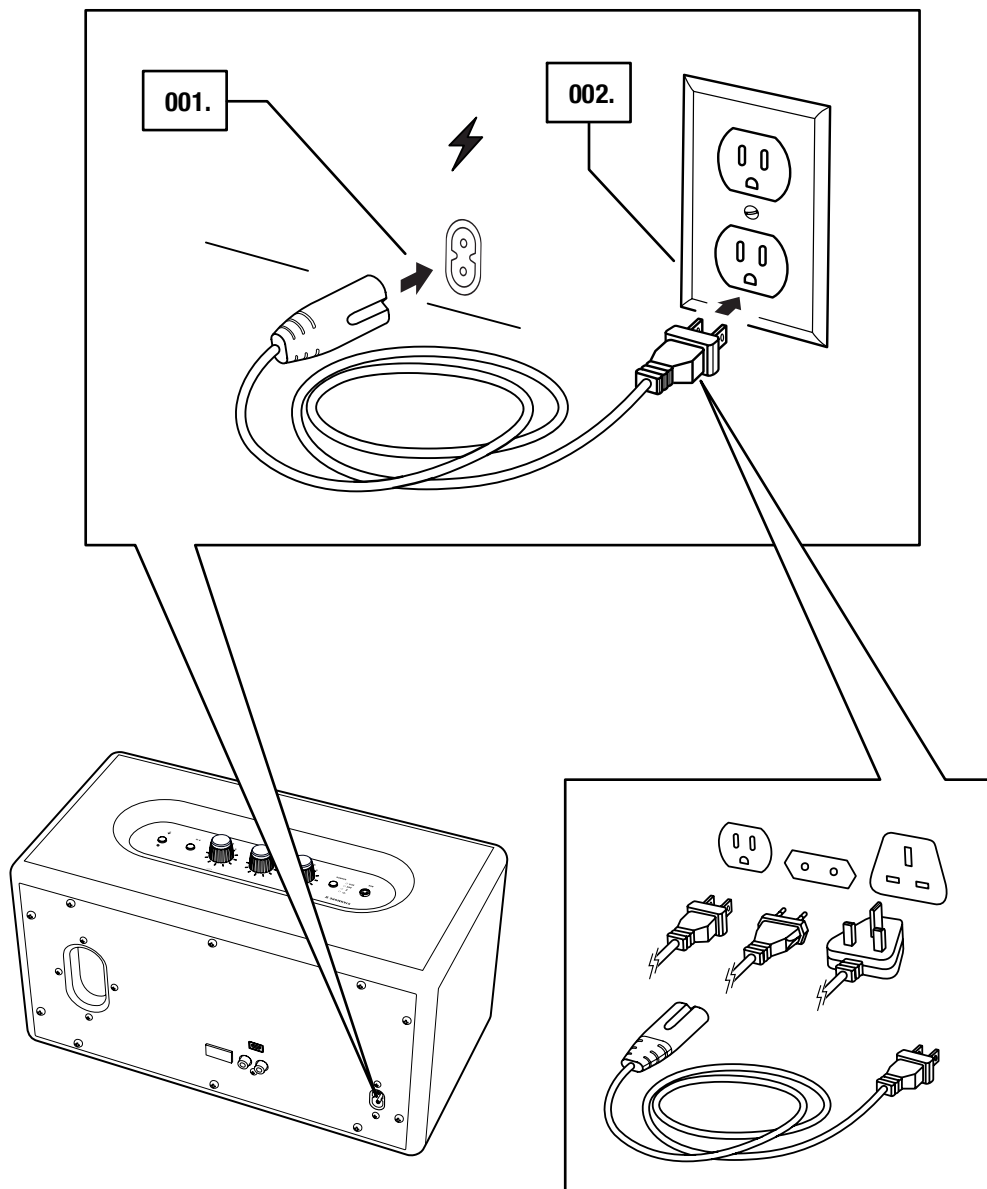
WICHTIG: VERGEWISSERN SIE SICH STETS, DASS NETZKABEL, STECKER UND LAUTSPRECHER MIT IHRER NETZSTROMVERSORGUNG UND STECKDOSE KOMPATIBEL SIND.

001. STECKEN SIE DAS NETZKABEL IN DEN NETZKABELEINGANG AM LAUTSPRECHER.

002. STECKEN SIE DEN STECKER IN DIE STECKDOSE.



VORSICHT: ZIEHEN SIE IMMER ERST DEN STECKER AUS DER STECKDOSE, BEVOR SIE DAS KABEL VOM LAUTSPRECHER TRENNEN.



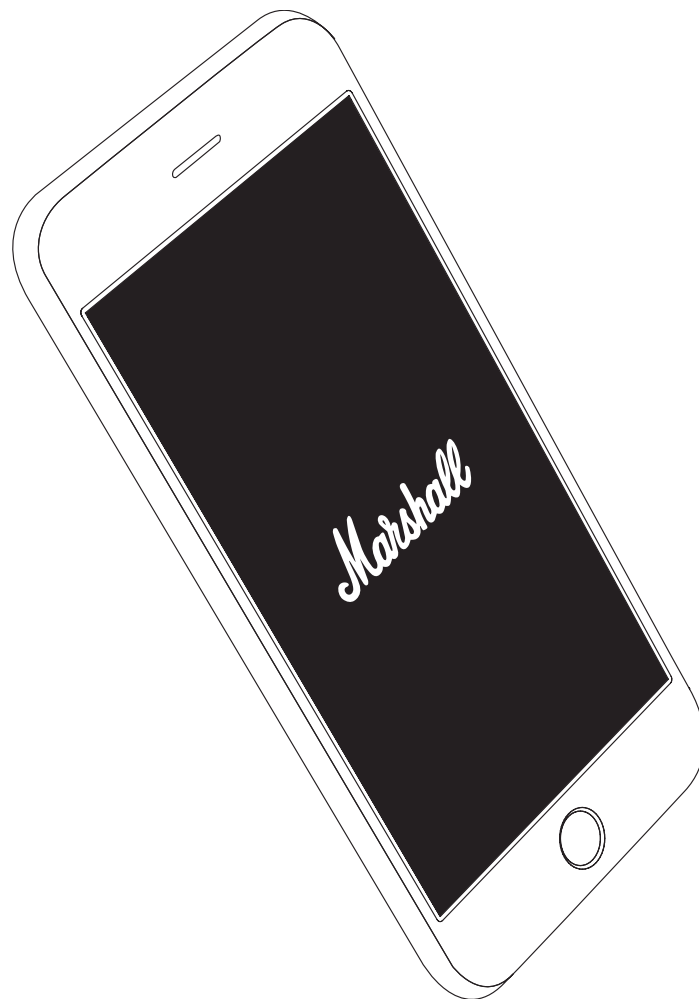
007.

Marshall

EINRICHTEN DES STANMORE II VOICE

KONFIGURIEREN SIE DIE LAUTSPRECHER FÜR Wi-Fi® ÜBER DIE **GOOGLE HOME** APP. DIE APP IST IM APP STORE UND ÜBER GOOGLE PLAY VERFÜGBAR.

001. LADEN SIE DIE **GOOGLE HOME** APP HERUNTER UND RICHTEN SIE IHREN LAUTSPRECHER MIT HILFE DER ANLEITUNG IN DIESER APP EIN.



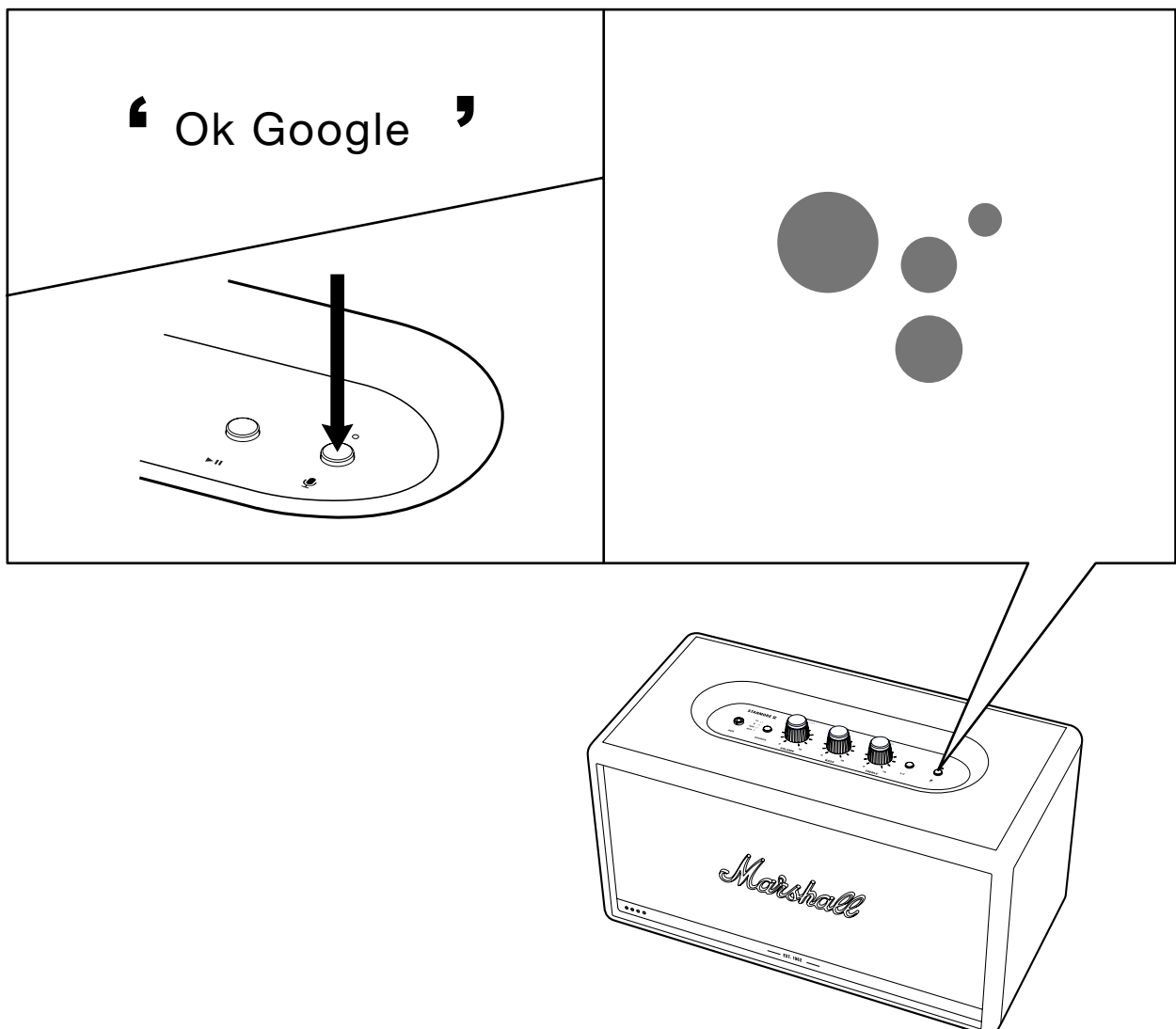
VERWENDEN DES GOOGLE ASSISTANT BUILT-IN

STANMORE II VOICE KOMMT MIT INTEGRIERTEM GOOGLE ASSISTANT. SIE KÖNNEN MUSIK SPIELEN, MIT DER GOOGLE-SUCHE ANTWORTEN ERHALTEN, IHRE ALLTÄGLICHEN AUFGABEN VERWALTEN UND GANZ EINFACH NUR MIT IHRER STIMME IHR INTELLIGENTES ZUHAUSE STEuern.

HÖREN SIE IHREN LIEBLINGSSONG, SUCHEN SIE EIN REZEPT FÜR KÖSTLICHE BROWNIES ODER PRÜFEN SIE DIE VERBINDUNGEN ZUM BERUFLICHEN PENDELN.

SAGEN SIE DAZU EINFACH **OK GOOGLE**.

- OK GOOGLE, WIE WIRD DAS WETTER?
- OK GOOGLE, MACH LAUTER.
- OK GOOGLE, SPULE 15 SEKUNDEN ZURÜCK.



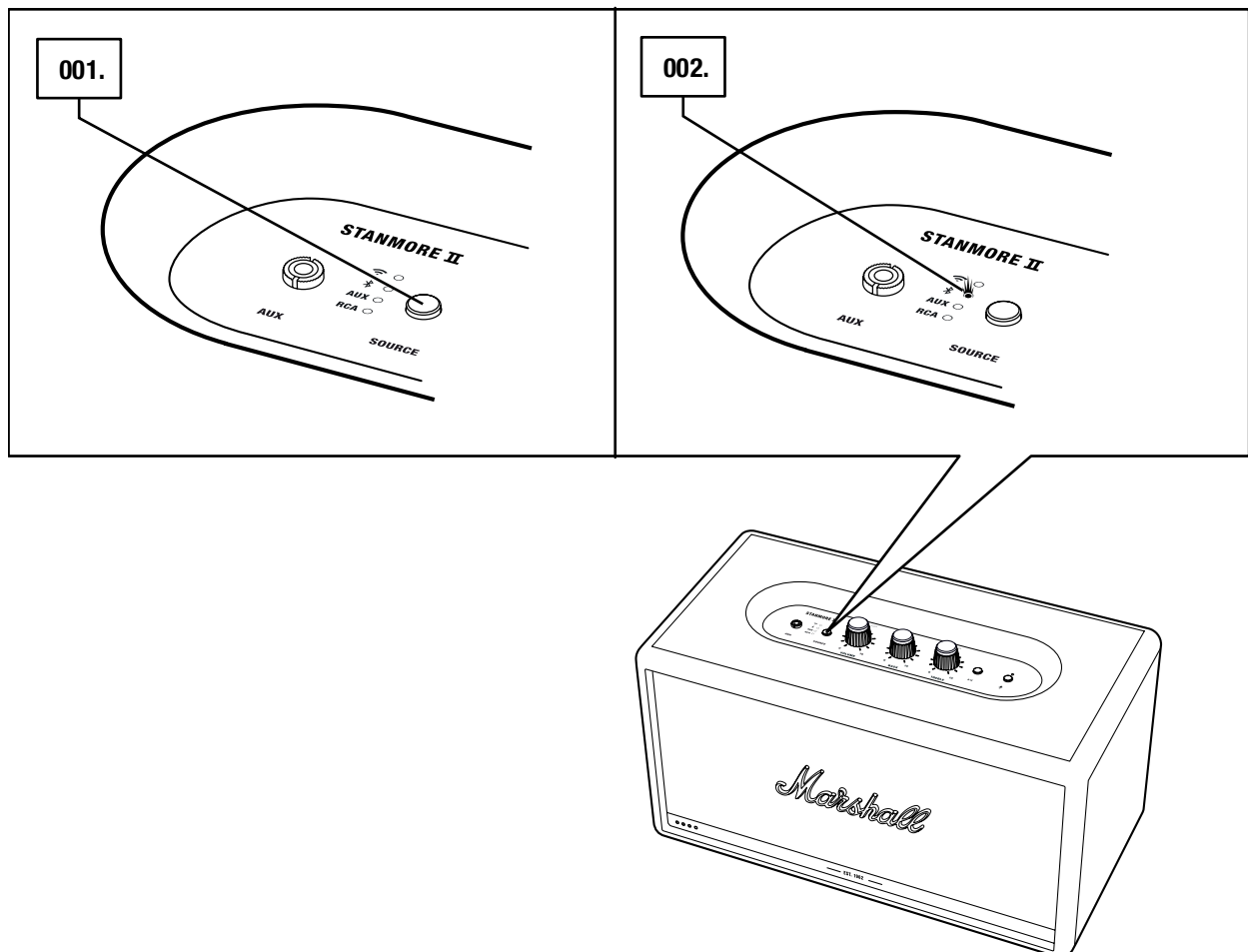
AUSWÄHLEN DER AUDIOQUELLE

ES GIBT VERSCHIEDENE MÖGLICHKEITEN, IHREN STANMORE II VOICE ZU VERBINDEN, ENTWEDER KABELLOS ODER PER KABEL.

-  – Wi-Fi STREAMING VIA CHROMECAST
-  – KABELLOSE Bluetooth®-VERBINDUNG
- AUX – 3,5-mm-STEREO-ANSCHLUSSBUCHSE
- RCA – ZWEI RCA-BUCHSEN (LINKS UND RECHTS)

001. DRÜCKEN SIE DIE TASTE **SOURCE** ZUM WECHSELN ZWISCHEN Wi-Fi, Bluetooth, AUX UND RCA ALS AUDIOQUELLE.

002. EINE LEUCHTENDE ANZEIGE ZEIGT AN, WELCHE QUELLE AUSGEWÄHLT IST.



ACHTUNG: STELLEN SIE DIE LAUTSTÄRKE AUF NIEDRIG – SOWOHL AM LAUTSPRECHER ALS AUCH AM MUSIK-PLAYER –, BEVOR SIE DEN LAUTSPRECHER BENUTZEN.

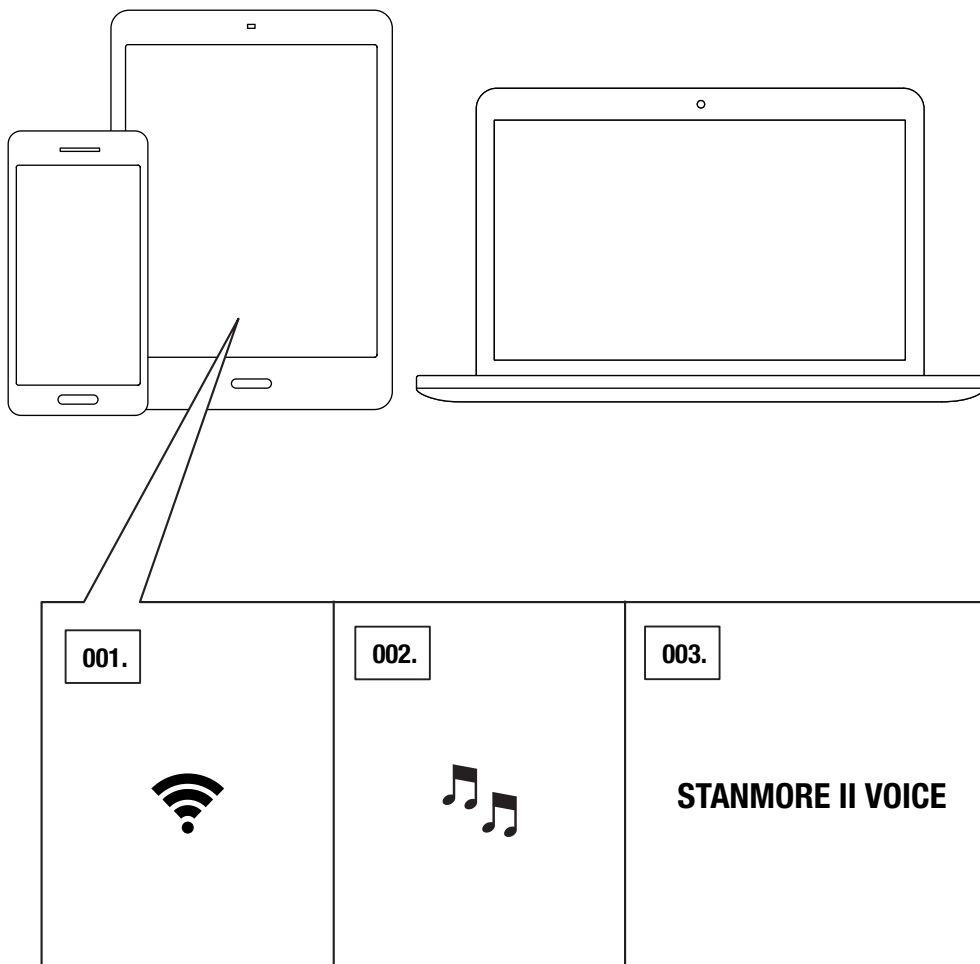
VERWENDEN DES STANMORE II VOICE MIT Chromecast built-in

Chromecast built-in IST EINE PLATTFORM, MIT DER SIE IHRE LIEBLINGSMUSIK VON IHREM SMARTPHONE, TABLET ODER COMPUTER DIREKT AUF IHREN LAUTSPRECHER STREAMEN KÖNNEN. SIE IST IN DEN MEISTEN MARKTÜBLICHEN MUSIK-APPS VERFÜGBAR.

001. VERBINDEN SIE IHR GERÄT MIT DEMSELBEN Wi-Fi-NETZWERK WIE IHREN LAUTSPRECHER.

002. SPIELEN SIE MUSIK IN IHRER BEVORZUGTEN MUSIK-APP.

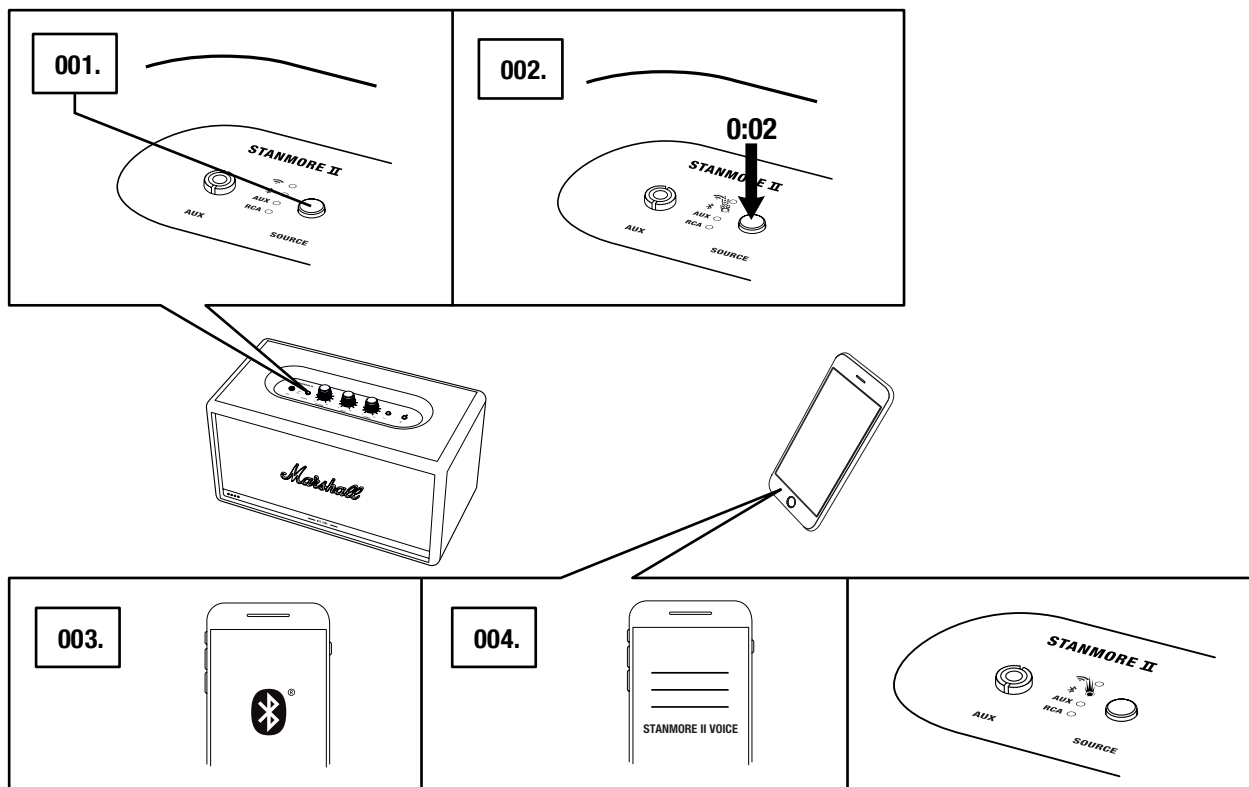
003. TIPPEN SIE AUF DAS SYMBOL Chromecast built-in IHRER MUSIK-APP UND WÄHLEN SIE IHREN **STANMORE II VOICE.**



VERBINDEN ÜBER Bluetooth® (KOPPELN)

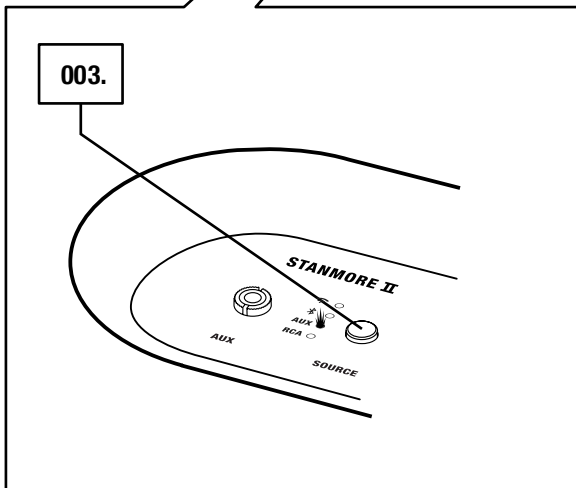
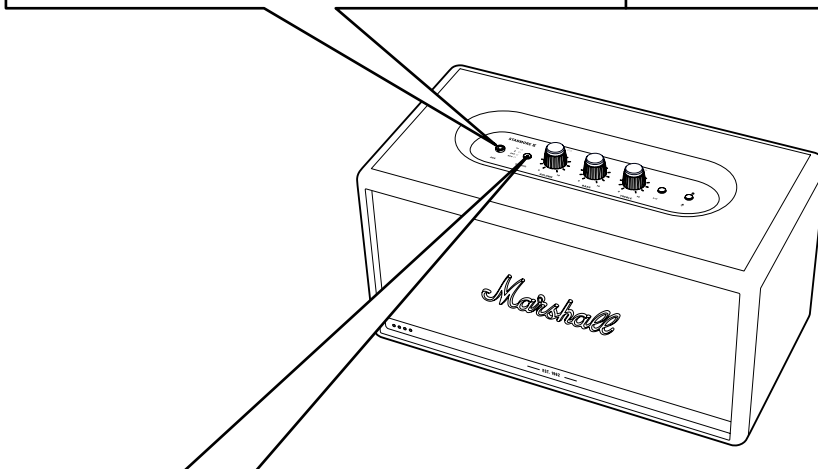
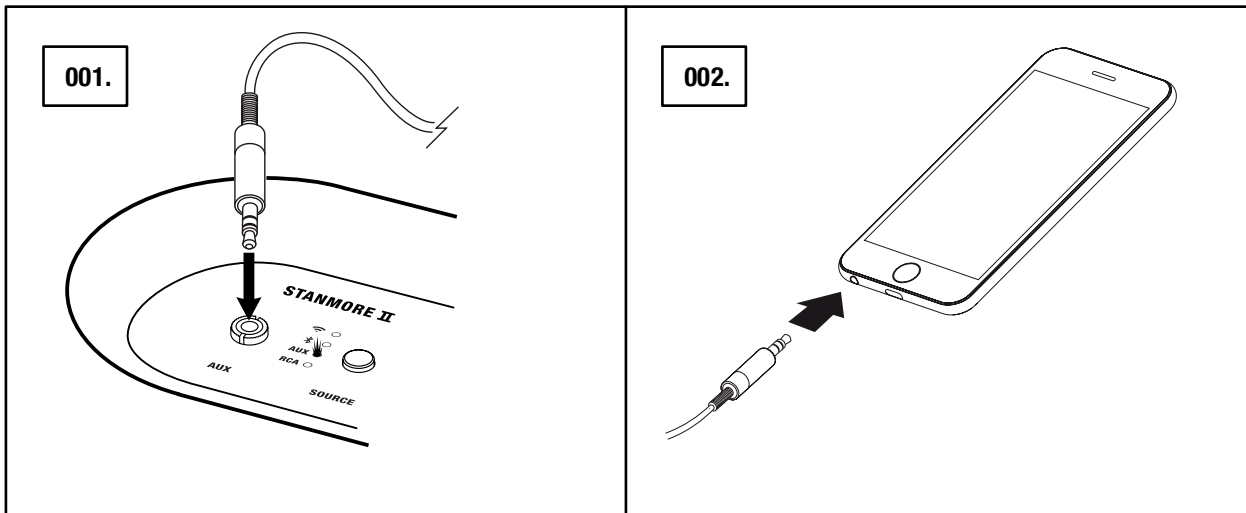
001. WÄHLEN SIE Bluetooth ALS EINGANGSQUELLE. DURCH DRÜCKEN DER TASTE **SOURCE** KÖNNEN SIE ZWISCHEN DEN EINGANGSQUELLEN WECHSELN.
002. HALTEN SIE DIE TASTE **SOURCE** 2 SEKUNDEN LANG GEDRÜCKT. DIE Bluetooth-ANZEIGE BEGINNT ZU BLINKEN.
003. AKTIVIEREN SIE Bluetooth AUF IHREM GERÄT (SMARTPHONE, TABLET ODER COMPUTER).
004. WÄHLEN SIE **STANMORE II VOICE** IN DER Bluetooth-LISTE AUS UND AKZEPTIEREN SIE DIE KOPPLUNG. DIE Bluetooth-ANZEIGE AM LAUTSPRECHER BLINKT NICHT MEHR UND LEUCHTET KONSTANT, WENN DIE EINHEITEN VERBUNDEN SIND.


DER STANMORE II VOICE SPEICHERT BIS ZU ACHT Bluetooth-GERÄTE UND VERSUCHT ZUNÄCHST, DAS ZULETZT VERBUNDENE GERÄT ZU VERBINDEN. BEISPIEL: FALLS DER LAUTSPRECHER MIT FOLGENDEN GERÄTEN VERBUNDEN WAR: **A-B-C-D-E-F-G-H**, WIRD GERÄT **H** ZUERST UND GERÄT **A** ZULETZT VERBUNDEN. BEI AUSWAHL VON VERBINDET SICH DER LAUTSPRECHER AUTOMATISCH MIT DEN GERÄTEN IN SEINER UMGEBUNG.



VERBINDUNG ÜBER AUX-INGANG

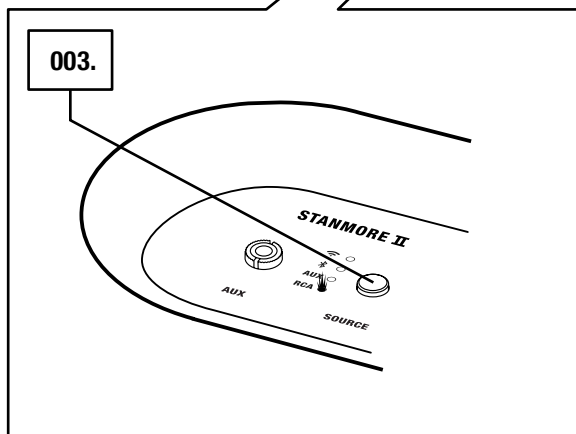
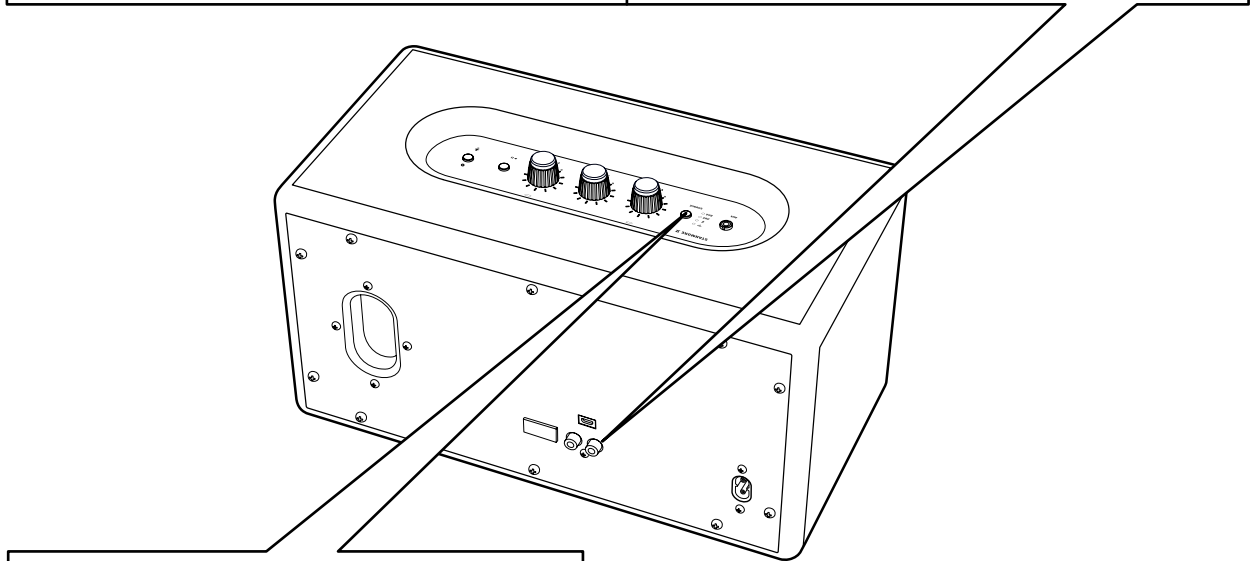
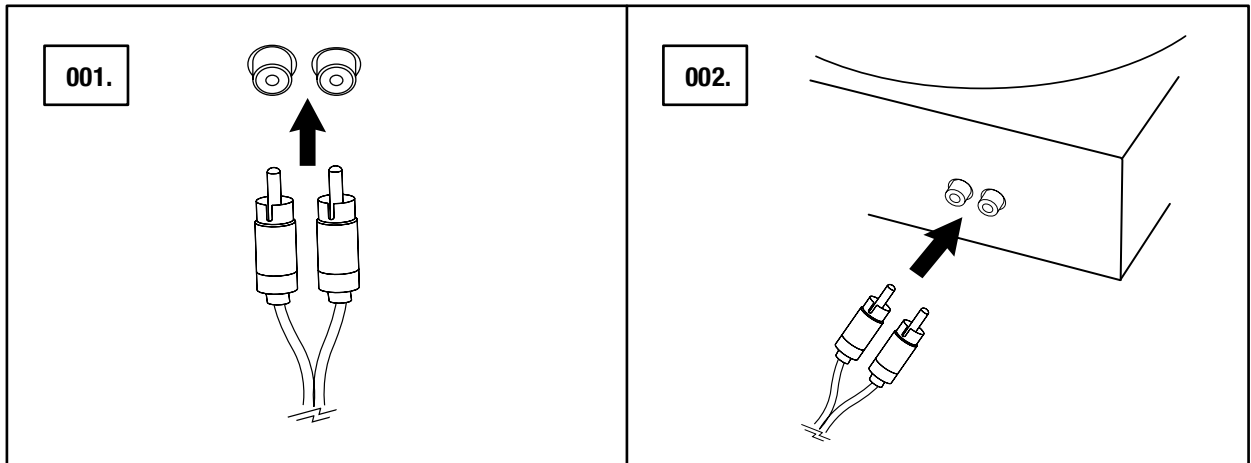
001. STECKEN SIE EINEN 3,5-mm-STEREOSTECKER IN DEN EINGANG **AUX** AUF DER OBERSEITE DES LAUTSPRECHERS.
002. VERBINDEN SIE DAS ANDERE ENDE DES KABELS MIT DEM AUDIO-AUSGANG IHRER AUDIOQUELLE.
003. WÄHLEN SIE AUX ALS EINGANGSQUELLE. DURCH DRÜCKEN DER **SOURCE** TASTE KÖNNEN SIE ZWISCHEN DEN EINGANGSQUELLEN WECHSELN.



 **HINWEIS: AUDIOKABEL SIND NICHT IM LIEFERUMFANG DES STANMORE II VOICE ENTHALTEN.**

VERBINDUNG ÜBER RCA-EINGANG

001. VERBINDEN SIE EIN KABEL MIT CHINCHSTECKERN MIT DEN **RCA** EINGÄNGEN AN DER RÜCKSEITE DES LAUTSPRECHERS.
002. VERBINDEN SIE DAS ANDERE ENDE DES KABELS MIT DEM AUSGANG IHRER AUDIOQUELLE.
003. WÄHLEN SIE RCA ALS EINGANGSQUELLE. DURCH DRÜCKEN DER TASTE **SOURCE** KÖNNEN SIE ZWISCHEN DEN EINGANGSQUELLEN WECHSELN.



HINWEIS: DER PLATTENSPIELER MUSS ÜBER EINEN EINGEBAUTEN RIAA-VORVERSTÄRKER VERFÜGEN, ANSONSTEN IST EIN SEPARATER VORVERSTÄRKER ERFORDERLICH.

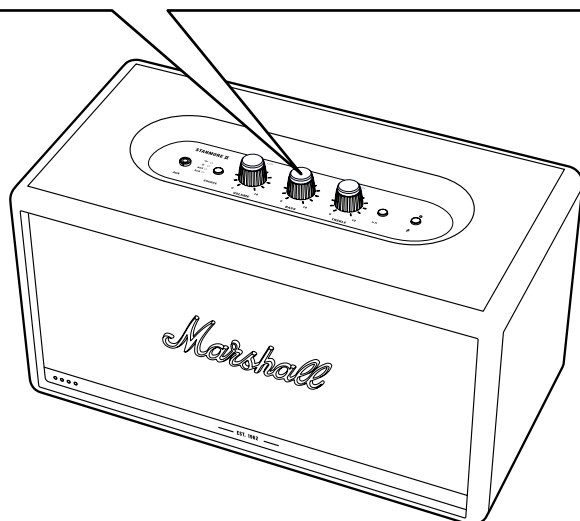
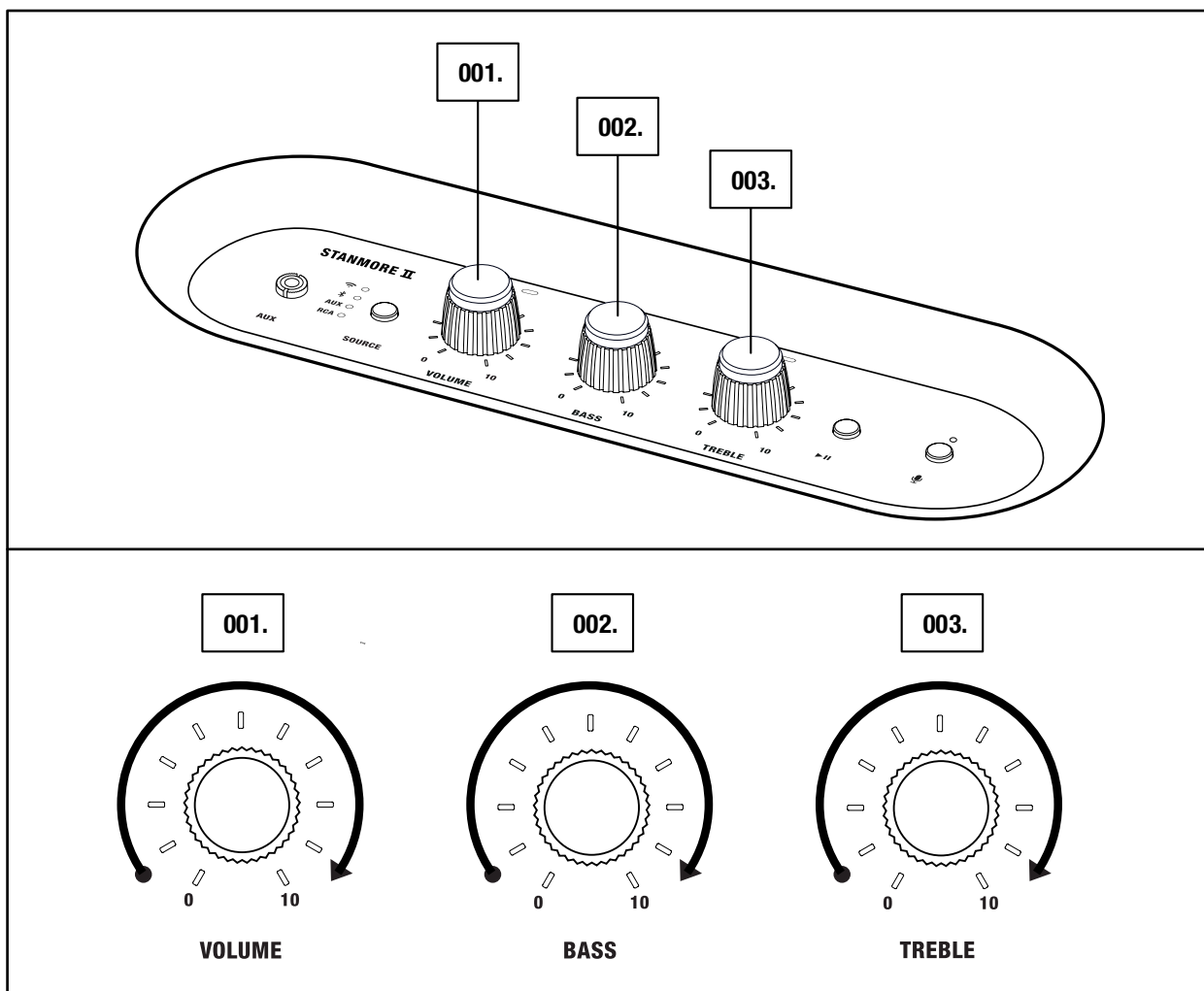
ANPASSEN VON LAUTSTÄRKE/BASS/HÖHEN

DER STANMORE II VOICE VERFÜGT ÜBER DREI REGLER ZUR AUDIOEINSTELLUNG.

001. LAUTSTÄRKEREGLER

002. BASSREGLER

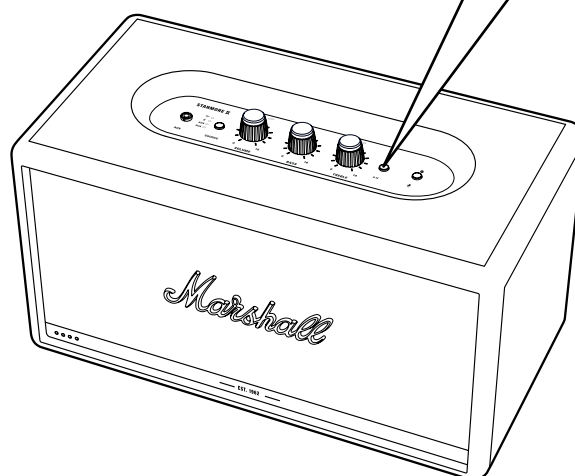
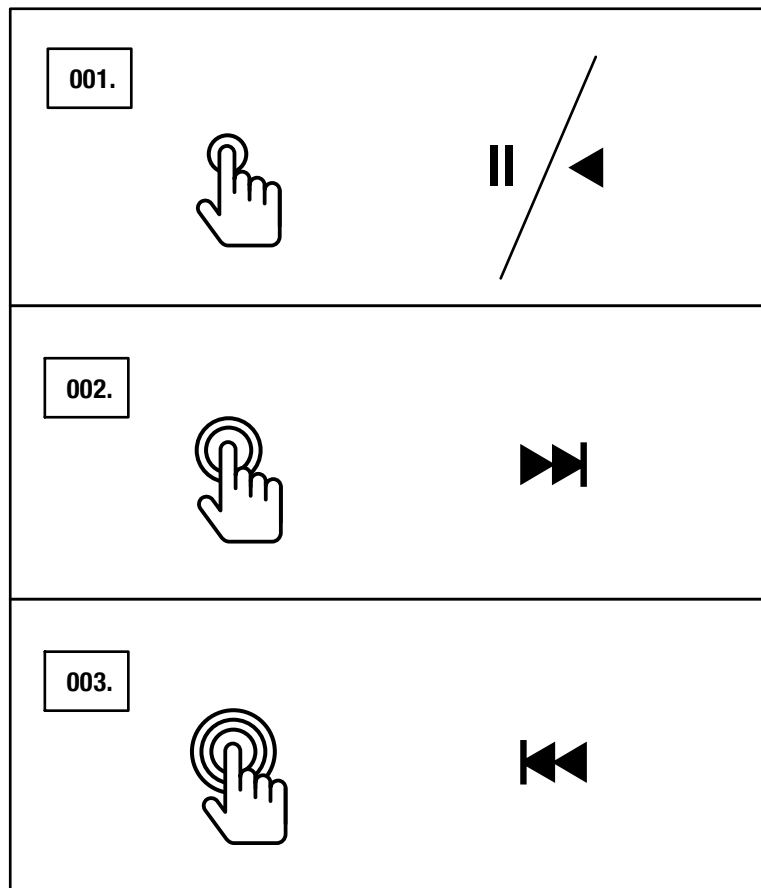
003. HÖHENREGLER



STEUERUNG VON WIEDERGABE/PAUSE

DER STANMORE II VOICE HAT EINE WIEDERGABE-/PAUSE-TASTE, UM DIE MUSIK BEI DER WIEDERGABE ÜBER Wi-Fi ODER Bluetooth ZU STEuern.

- 001. DRÜCKEN SIE EINMAL, UM MUSIK ABZUSPIELEN ODER ANZUHALTEN.
- 002. DRÜCKEN SIE ZWEIMAL, UM VORWÄRTS ZU SPRINGEN.
- 003. DRÜCKEN SIE DREIMAL, UM RÜCKWÄRTS ZU SPRINGEN.



AKTIVIEREN/DEAKTIVIEREN DER STUMMSCHALTUNG

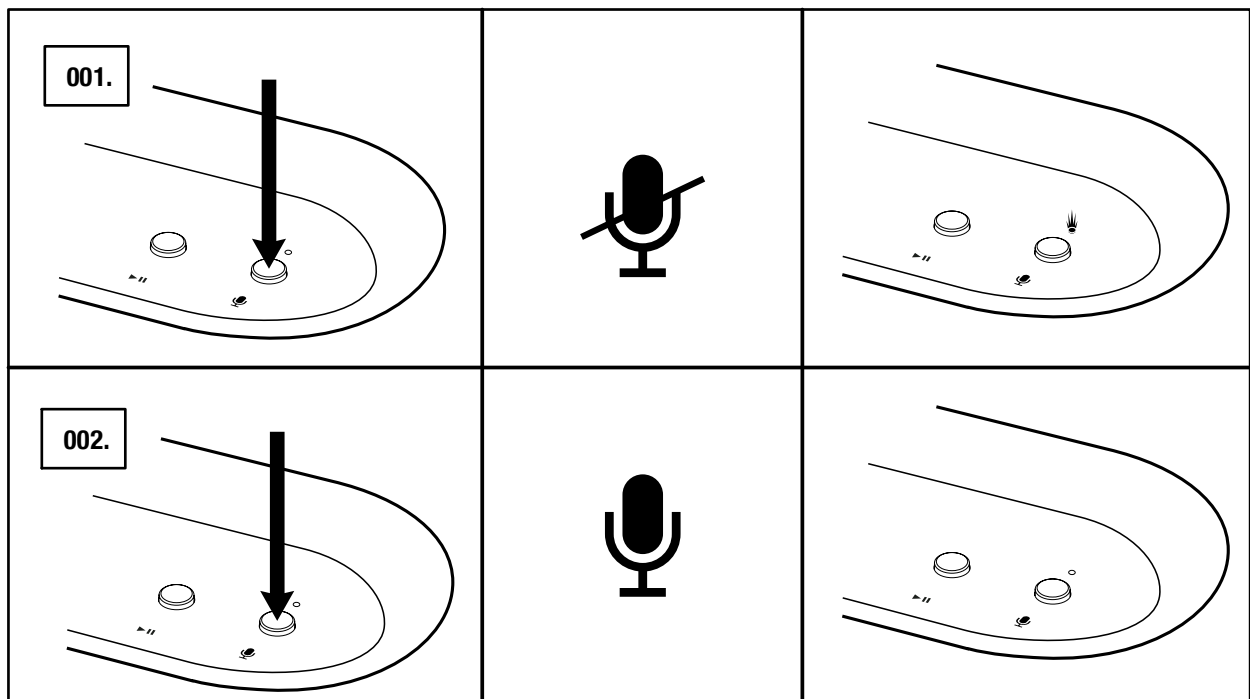
DAS MIKROFON DES STANMORE II VOICE KANN VORÜBERGEHEND DEAKTIVIERT WERDEN.

001. DRÜCKEN SIE DIE MIKROFONTASTE, UM DAS MIKROFON STUMMZUSCHALTEN.

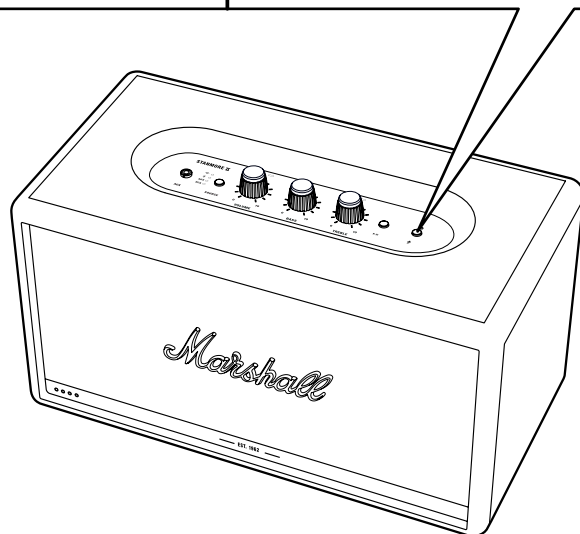
DIE LED-ANZEIGE AN DER VORDERSEITE LEUCHTET ORANGE, UM ANZUZEIGEN, DASS DAS MIKROFON STUMMGESCHALTET IST.

002. UM DIE STUMMSCHALTUNG WIEDER ZU BEENDEN, DRÜCKEN SIE DIE MIKROFONTASTE ERNEUT.

DIE LED-ANZEIGE ERLISCHT, UM ANZUZEIGEN, DASS DIE STUMMSCHALTUNG BEENDET WURDE.



 **HINWEIS: GOOGLE ASSISTANT KANN NICHT VERWENDET WERDEN, WENN DAS MIKROFON STUMMGESCHALTET IST.**



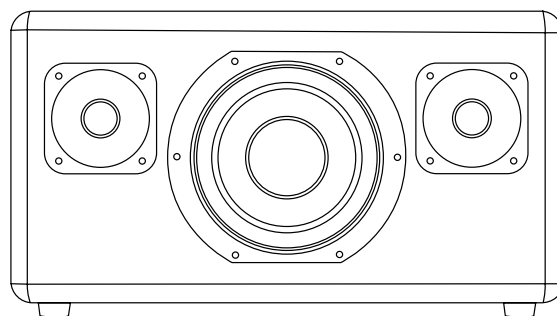
TECHNISCHE INFORMATIONEN

AKUSTISCHE DATEN

- **STEREO-LAUTSPRECHER MIT BASSREFLEX-SYSTEM**
- **DIGITALER CLASS-D-VERSTÄRKER:** 2 x 15 W + 1 x 50 W
- **HOCHTÖNER:** 2 x ¾" Kalottenhochtöner
- **BASSLAUTSPRECHER:** 1 x 5¼" Woofer
- **BASS- UND HÖHENREGELUNG**
- **FREQUENZBEREICH:** 50–20.000 Hz ±6 dB
- **MAXIMALER SCHALLDRUCKPEGEL:** 101 dB SPL bei 1 m

TECHNISCHE INFORMATIONEN

- **EINGANGSSPANNUNG:** 100–240 V
- **NETZFREQUENZ:** 50–60 Hz
- **KABELLOSER ANSCHLUSS:**
 - Chromecast built-in
 - Bluetooth
- **ANSCHLUSS MIT KABEL:**
 - AUX: 3,5-mm-Stereo-Anschlussbuchse
 - RCA (links und rechts)
- **WLAN-UNTERSTÜTZUNG:** Verbinden Sie Ihr heimisches WLAN-Netzwerk über 802.11b/g/n/ac 2,4 GHz/5 GHz mit Diversity.
- **ABMESSUNGEN:** 350 x 195 x 185 mm
- **GEWICHT:** 4,65 kg
- **SPRACHSTEUERUNGSDIENST:** Google Assistant
- **MIKROFONSYSTEM:** Zwei omnidirektionale Mikrofone auf der Oberseite zur sprachlichen Interaktion.



HINWEIS: DIE VORDERSEITE IST NICHT ABNEHMBAR. DIESE ILLUSTRATION SOLL DAS INNERE DES LAUTSPRECHERS ZEIGEN. VERSUCHEN SIE NICHT, DIE BESPANNUNG ABZUNEHMEN, UM EINE BESCHÄDIGUNG IHRES LAUTSPRECHERS ZU VERMEIDEN.

PROBLEMLÖSUNG

PROBLEM	URSACHE	MASSNAHME
DER STANMORE II LÄSST SICH NICHT EINSCHALTEN	Der Lautsprecher ist nicht mit dem Stromnetz verbunden.	Verbinden Sie den Stanmore II mit dem Netzkabel und stecken Sie es in eine funktionierende Steckdose. Ziehen Sie den Hauptschalter nach vorne und halten Sie ihn so lange, bis die Anzeigen leuchten.
DER STANMORE II VOICE WIRD VON DER GOOGLE HOME APP NICHT GEFUNDEN	Der Lautsprecher ist nicht im Setup-Modus.	Wählen Sie Wi-Fi als Eingang. Drücken Sie auf die Taste Source und halten Sie sie 3 Sekunden lang gedrückt, um den Lautsprecher auffindbar zu machen.
	Der Lautsprecher und das Mobilgerät sind nicht mit demselben Wi-Fi-Netzwerk verbunden.	Stellen Sie sicher, dass das Gerät mit demselben Wi-Fi-Netzwerk verbunden ist, mit dem der Lautsprecher konfiguriert wurde.
GOOGLE ASSISTANT REAGIERT NICHT	Das Mikrofon des Lautsprechers ist stummgeschaltet.	Halten Sie die Mikrofontaste 3 Sekunden lang gedrückt. Die LED-Anzeige erlischt, um anzuzeigen, dass die Stummschaltung beendet wurde.

PROBLEMLÖSUNG

PROBLEM	URSACHE	MASSNAHME
ES WIRD KEIN TON WIEDERGEGBEN ODER DIE LAUTSTÄRKE IST ZU NIEDRIG	Die falsche Audioquelle ist ausgewählt.	Vergewissern Sie sich, dass das Gerät mit dem Stanmore II verbunden ist. Vergewissern Sie sich, dass kein anderes Gerät verbunden ist, über das der Ton wiedergegeben wird.
	Die Lautstärke ist entweder an der Audioquelle oder am Lautsprecher zu niedrig eingestellt.	Erhöhen Sie langsam die Lautstärke an der Audioquelle oder am Lautsprecher.
DAS GERÄT KANN KEINE VERBINDUNG ODER KOPPLUNG ZU BZW. MIT EINEM Bluetooth-GERÄT HERSTELLEN	Bluetooth ist auf Ihrem Gerät nicht aktiviert (Smartphone, Tablet oder Computer).	Aktivieren Sie Bluetooth auf Ihrem Gerät.
	Es sind bereits zwei Geräte mit dem Lautsprecher verbunden.	Trennen Sie vor dem Verbinden des Lautsprechers die Verbindung zu einem der verbundenen Bluetooth-Geräte.
	Der Lautsprecher befindet sich nicht im Kopplungsmodus.	Drücken Sie auf den Bluetooth-Knopf und halten Sie ihn drei Sekunden lang gedrückt, um den Lautsprecher durch das Gerät auffindbar zu machen.

PROBLEMLÖSUNG

PROBLEM	URSACHE	MASSNAHME
<p>DER LAUTSPRECHER REAGIERT NICHT</p>	<p>Ein Software-Problem ist aufgetreten.</p>	<p>Trennen Sie den Lautsprecher von der Steckdose, warten Sie 15 Sekunden, stecken Sie ihn dann wieder ein.</p> <p>Stellen Sie die Werkseinstellungen wieder her.</p> <p>Hinweis: Dadurch werden alle Benutzereinstellungen gelöscht. Nach dem Wiederherstellen der Werkseinstellung muss der Lautsprecher erneut eingerichtet werden.</p> <p>Halten Sie die Taste Source und die Taste Wiedergabe/ Pause 7 Sekunden lang gedrückt.</p>
<p>BLUETOOTH-VERBINDUNG HÄNGT SICH AUF.</p>	<p>Die beiden Bluetooth-Geräte sind zu weit voneinander entfernt oder beeinträchtigt durch Hindernisse.</p> <p>Der Stanmore II ist von einem starken elektrischen Feld umgeben.</p>	<p>Positionieren Sie die Geräte näher, sodass sie sich innerhalb von zehn Metern zueinander befinden und nicht durch Hindernisse wie Wände oder Türen behindert werden.</p> <p>Beachten Sie bitte, dass Gegenstände wie Mikrowellen, drahtlose Netzwerkadapter, Leuchtstoffröhren und Gasherde die gleiche Frequenz wie das Bluetooth-Gerät verwenden. Dies könnte zu elektrischen Störungen führen.</p>

PROBLEMLÖSUNG

PROBLEM	URSACHE	MASSNAHME
ES IST EIN KNISTERN ZU HÖREN	Der Verstärker hat keinen Ausgangsstrom mehr und gerät ins Stocken.	Verringern Sie die Lautstärke an Ihrer Audioquelle. Verringern Sie die Lautstärke oder den Bass am Stanmore II.
DER KLANG IST VERZERRT	Die Lautstärke ist an der Audioquelle zu hoch eingestellt.	Drehen Sie die Wiedergabelautstärke an der Audioquelle zurück.
	Der Audiostream oder die Audiodatei ist von schlechter Qualität.	Probieren Sie es mit einer anderen Audiodatei oder einem anderen Musik-Player.
	Die Lautstärke auf dem Stanmore II ist zu hoch eingestellt.	Verringern Sie die Lautstärke am Lautsprecher.
	Zu viele Bässe/Höhen auf dem Lautsprecher.	Verringern Sie die Bässe/Höhen am Lautsprecher.
ERRATISCHE LEISTUNG	Interferenzen von einem anderen elektronischen Gerät.	Bewegen Sie den Stanmore II an einen anderen Ort.
		Schalten Sie das störende elektronische Gerät aus oder entfernen Sie es aus der Reichweite.

HINWEISE:

EIN WiFi-Gerät könnte, je nach Einsatz, klangbezogene oder technische Störungen in den folgenden Fällen verursachen:

- WENN EIN TEIL DES GEHÄUSES MIT DEM EMPFANGS-/ÜBERTRAGUNGSSYSTEM FÜR DAS Wi-Fi-Gerät oder den Stanmore II in Kontakt ist.
- Übertragungsschwankungen aufgrund von Hindernissen in Form von Wänden, Ecken usw.
- Exposition gegenüber elektrischen Störungen von Geräten im selben Frequenzband, z. B. medizinische Geräte, Mikrowellengeräte und drahtlose Netzwerke.

DIESES KABELLOSE GERÄT KANN WÄHREND DER VERWENDUNG ELEKTRISCHE STÖRUNGEN VERURSACHEN.



WWW.MARSHALLHEADPHONES.COM