

Marshall

STANMORE II VOICE WITH THE GOOGLE ASSISTANT BUILT-IN

MANUEL DE L'UTILISATEUR

LEGAL & TRADEMARK NOTICE

- Design of device and packaging are intellectual properties of Zound Industries International AB and Marshall Amplification Plc. © All Rights Reserved. Zound Industries International AB is hereinafter referred to as “Zound Industries” or “manufacturer”.
- MARSHALL, Marshall Amps, their respective logos, “Marshall” and “Marshall” trade dress are trademarks and intellectual property of Marshall Amplification Plc and may not be used without permission. Permission granted to Zound Industries.
- Wi-Fi®, the Wi-Fi logo and the Wi-Fi CERTIFIED™ logo is a certification mark of Wi-Fi Alliance®.
- The Bluetooth® wordmark and logos are registered trademarks owned by the Bluetooth SIG, Inc. and any use of such marks by Zound Industries is under license.
- Google, Google Play, Google Assistant, Chromecast built in and their respective logos are trademarks of Google LLC.
- Apple and the Apple logo are trademarks of Apple Inc. registered in the U.S. and other countries. App Store is a service mark of Apple Inc., registered in the U.S. and other countries.
- All other trademarks are the property of their respective owners and may not be used without permission.

For more legal information related to this product and to its use in your specific region, and for more detailed information about Zound Industries and partner & license information, please visit the website: www.marshallheadphones.com. The user is recommended to visit the website regularly for up-to-date information.

Zound Industries International AB, Centralplan 15, 111 20 Stockholm, Sweden

AVERTISSEMENT

Veillez noter que la disponibilité des services proposés par des tiers, incluant, sans s’y limiter, Chromecast built-in, l’Assistant Google, et la compatibilité de ce produit avec ces derniers est soumise au consentement du détenteur des droits respectifs, susceptible d’être révoqué, et à la prestation de ces services, susceptible d’être interrompue, entraînant ainsi la non-compatibilité de cet appareil avec les services de ces tiers, sans qu’il en résulte de responsabilités pour Zound Industries.

La disponibilité des services proposés par des tiers pourrait nécessiter des ententes distinctes entre vous et un tiers, et Zound Industries n’est en aucun cas responsable de la disponibilité de ces services.

Les informations communiquées par la présente sont correctes à la date de publication, sous réserve d’erreurs éditoriales. Ce produit nécessite l’installation d’un logiciel et ses fonctionnalités et sa compatibilité peuvent varier lors des mises à jour du logiciel.

INDEX

FRANÇAIS

SECTIONS

PAGE

- 002. LEGAL & TRADEMARK NOTICE**
- 004. CONTENU DE L'EMBALLAGE**
- 005. DESCRIPTION GÉNÉRALE**
- 007. BRANCHER L'ENCEINTE STANMORE II VOICE**
- 008. RÉGLAGE DE LA STANMORE II VOICE**
- 009. UTILISER L'ASSISTANT GOOGLE BUILT-IN**
- 010. SÉLECTION DE LA SOURCE AUDIO**
- 011. UTILISER L'ENCEINTE STANMORE II VOICE AVEC CHROMECAST BUILT-IN**
- 012. CONNEXION VIA BLUETOOTH® (ASSOCIATION)**
- 013. CONNEXION VIA L'ENTRÉE AUX**
- 014. CONNEXION VIA L'ENTRÉE RCA**
- 015. RÉGLAGE DU VOLUME/DES BASSES/DES AIGUS**
- 016. BOUTON LECTURE/PAUSE**
- 017. ACTIVER ET DÉSACTIVER LE MICROPHONE**
- 018. DONNÉES TECHNIQUES**
- 019. DÉPANNAGE**

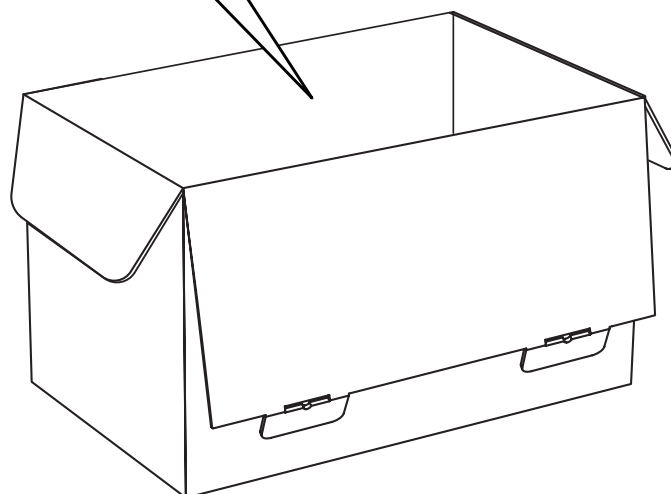
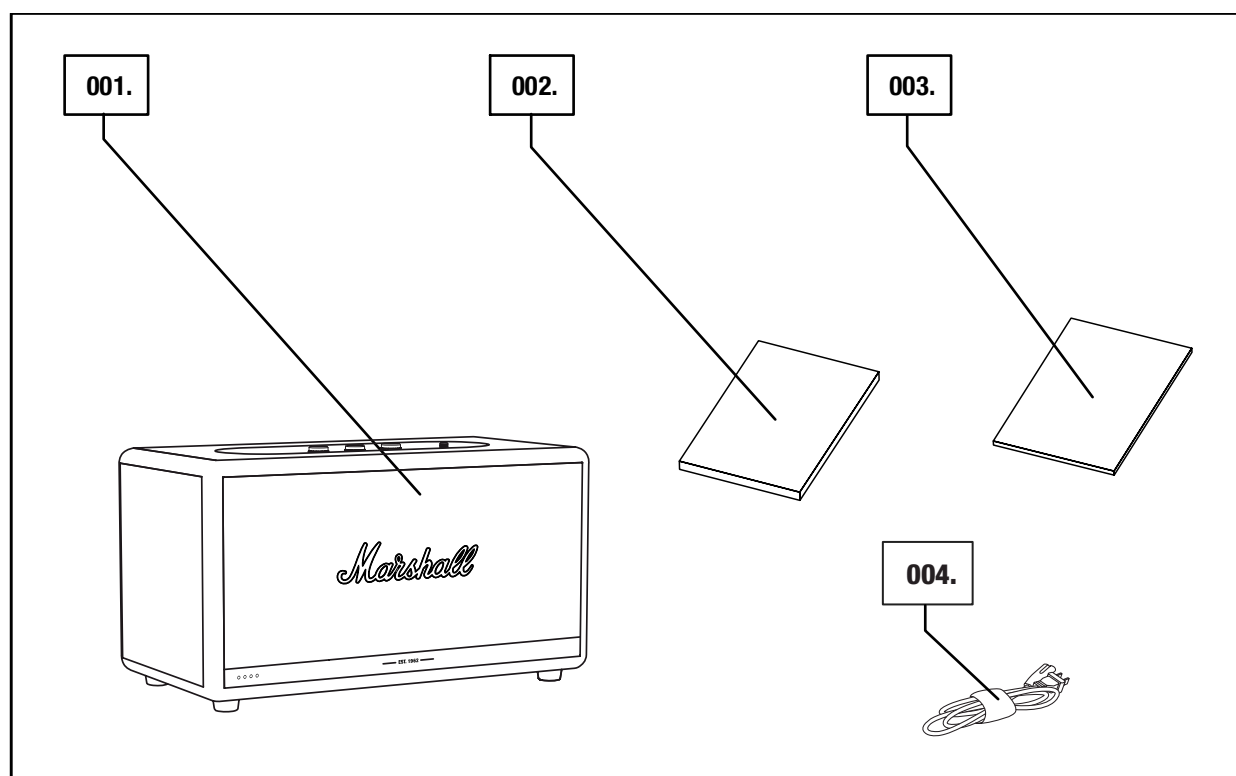
CONTENU DE L'EMBALLAGE

001. STANMORE II VOICE AVEC ASSISTANT GOOGLE BUILT-IN

002. GUIDE DE DÉMARRAGE RAPIDE

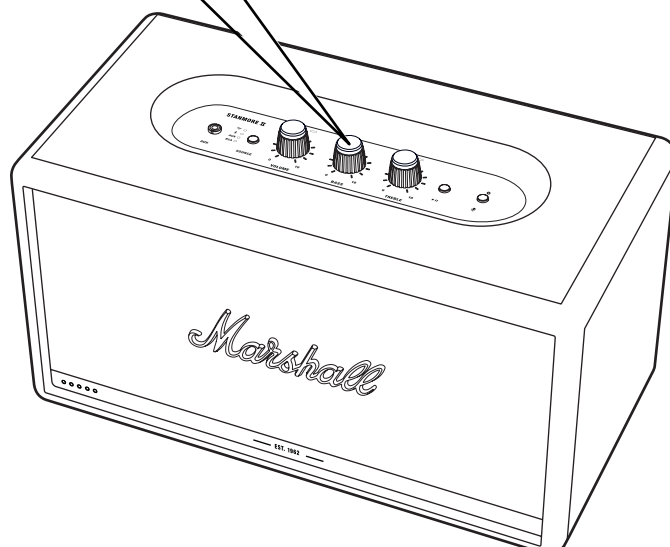
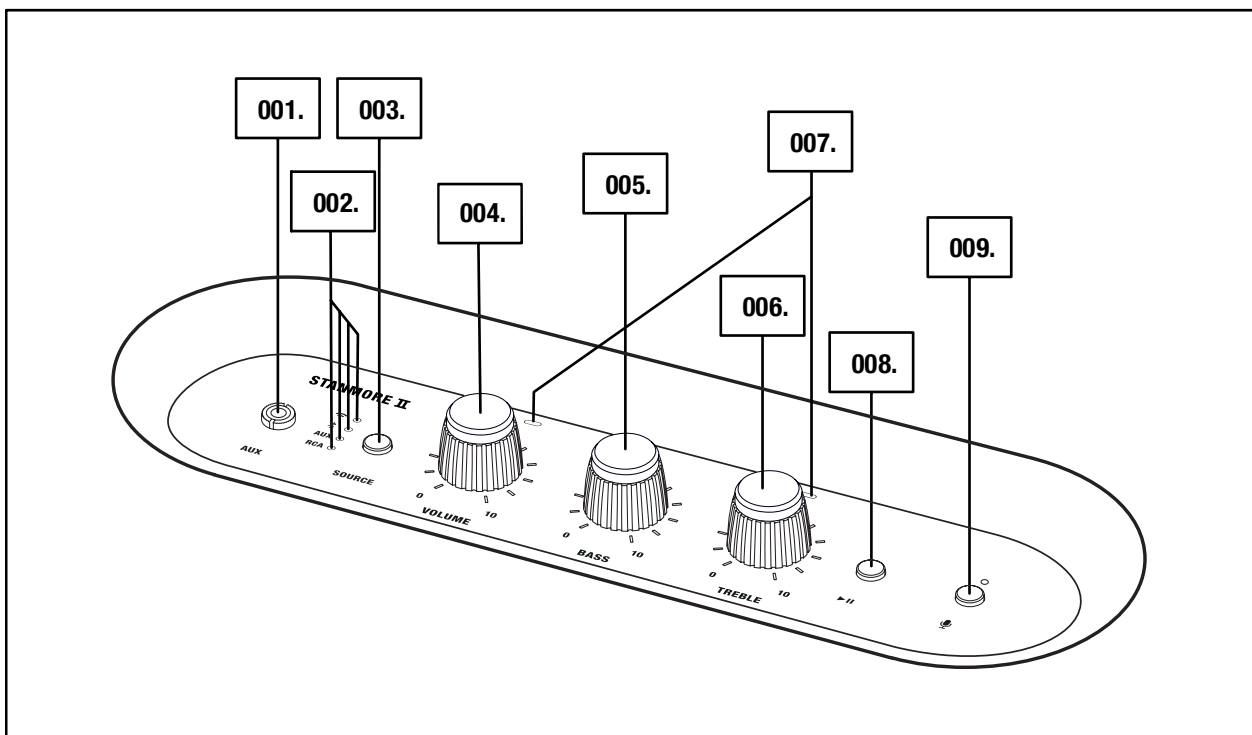
003. CONSIGNES DE SÉCURITÉ IMPORTANTES

004. CORDON D'ALIMENTATION



DESCRIPTION GÉNÉRALE

- 001. ENTRÉE AUX POUR JACK 3,5 mm
- 002. VOYANTS DE LA SOURCE
- 003. BOUTON SOURCE
- 004. BOUTON DE VOLUME
- 005. BOUTON DE BASSES
- 006. BOUTON D'AIGUS
- 007. MICROPHONES
- 008. BOUTON LECTURE/PAUSE
- 009. BOUTON MICROPHONE



005.

Marshall

DESCRIPTION GÉNÉRALE - SUITE

009. PORT DE BASSES

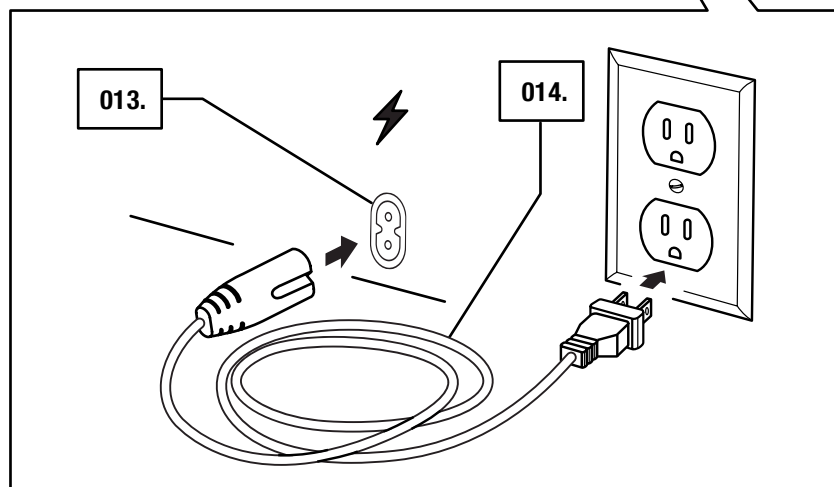
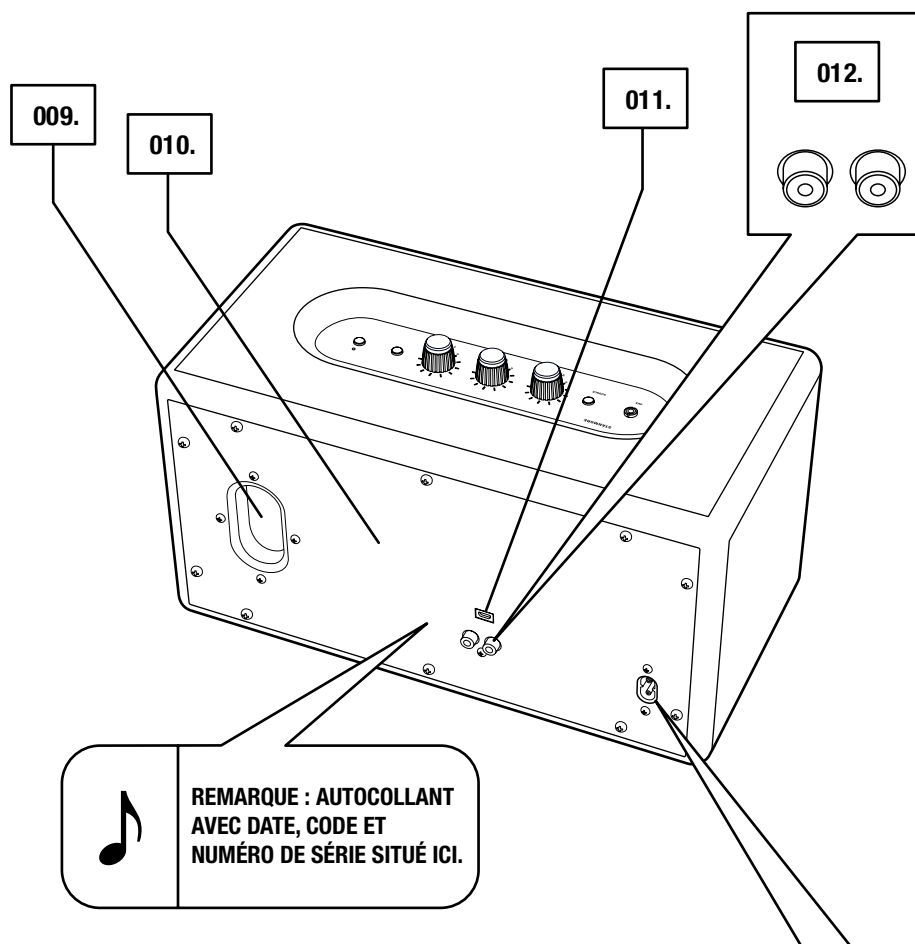
010. PANNEAU ARRIÈRE

011. PORT DE SERVICE USB

012. ENTRÉE RCA (GAUCHE ET DROITE)

013. ENTRÉE SECTEUR

014. CORDON D'ALIMENTATION



BRANCHER L'ENCEINTE STANMORE II VOICE

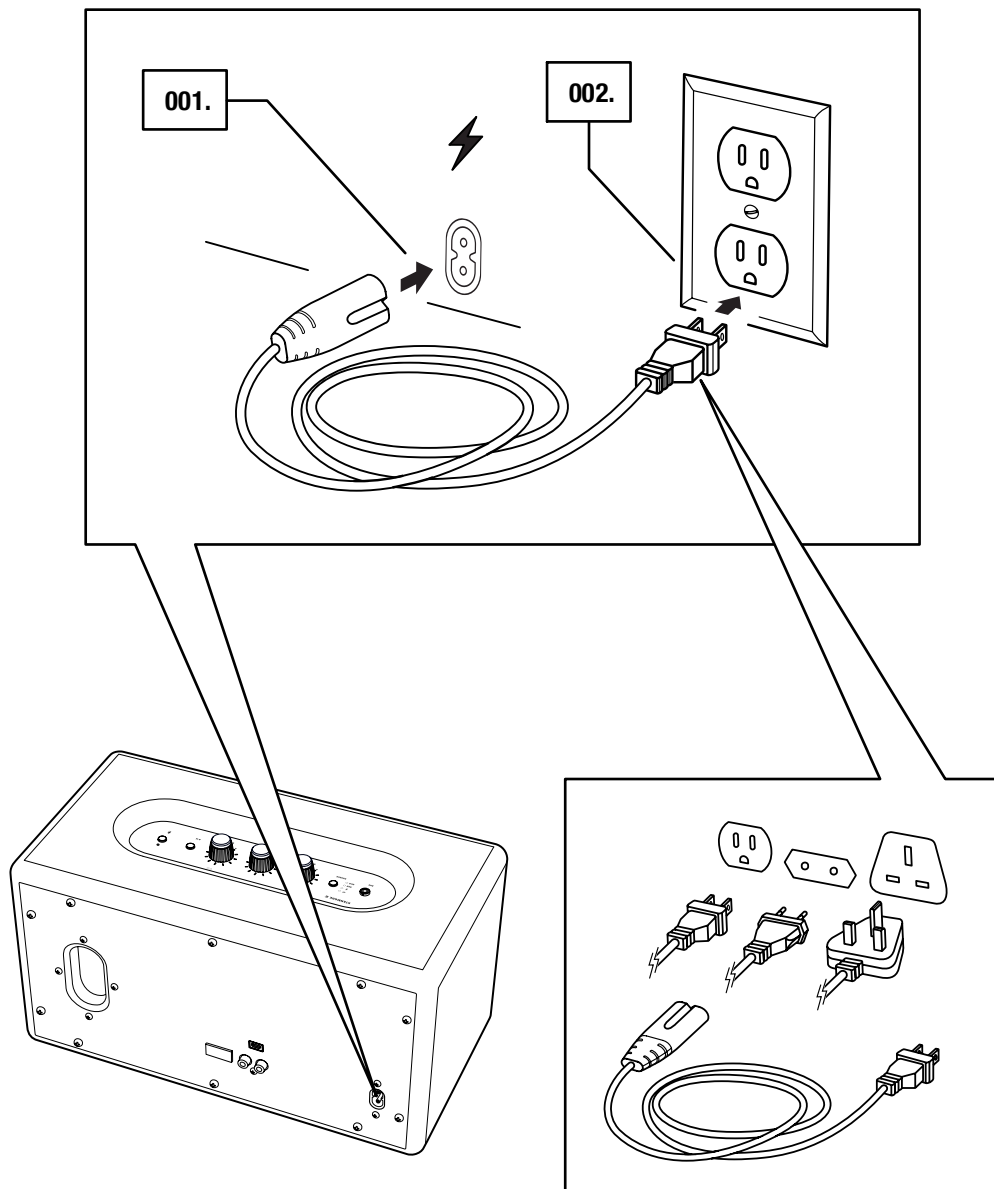
IMPORTANT : VÉRIFIEZ TOUJOURS QUE LE CORDON ET LA FICHE JACK D'ALIMENTATION AINSI QUE VOTRE ENCEINTE SONT COMPATIBLES AVEC VOTRE ALIMENTATION ÉLECTRIQUE SECTEUR ET VOS PRISES MURALES ASSOCIÉES.

001. BRANCHEZ LE CORDON D'ALIMENTATION À L'ENTRÉE SECTEUR DE L'ENCEINTE.

002. BRANCHEZ LE CORDON D'ALIMENTATION DANS LA PRISE MURALE.



MISE EN GARDE : DÉBRANCHEZ SYSTÉMATIQUEMENT LE CORDON D'ALIMENTATION DE LA PRISE MURALE AVANT DE LE DÉBRANCHER DE L'ENCEINTE.



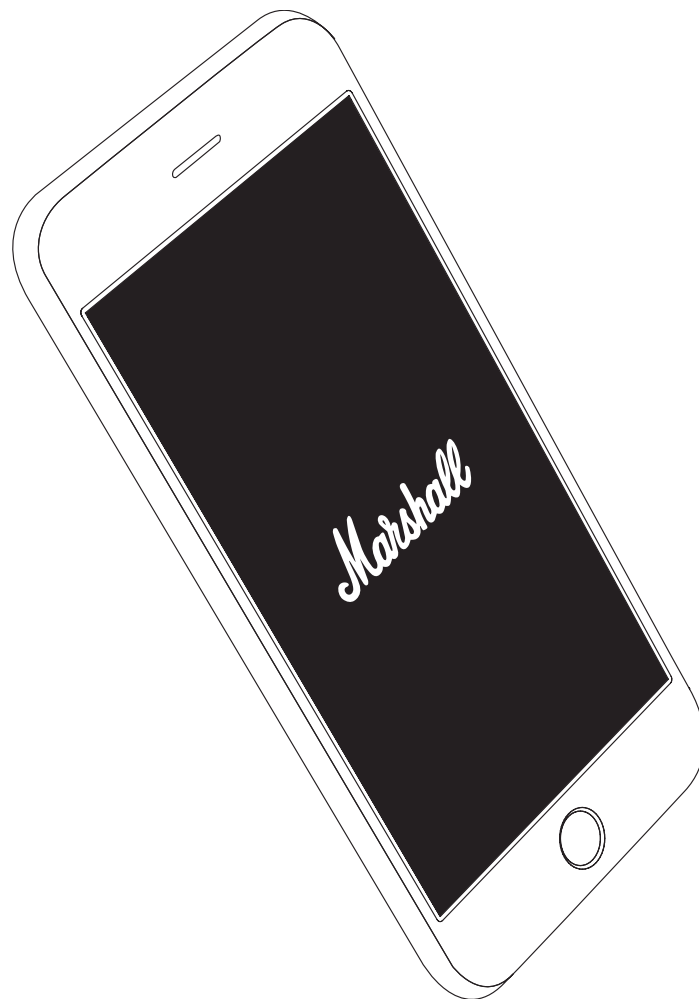
007.

Marshall

RÉGLAGE DE LA STANMORE II VOICE

CONFIGURER LA CONNEXION AU Wi-Fi® DE L'ENCEINTE AVEC L'APPLICATION **GOOGLE HOME. L'APPLI EST DISPONIBLE DANS L'APP STORE ET GOOGLE PLAY.**

001. TÉLÉCHARGEZ L'APPLICATION **GOOGLE HOME ET SUIVEZ LES INSTRUCTIONS POUR CONFIGURER VOTRE ENCEINTE.**



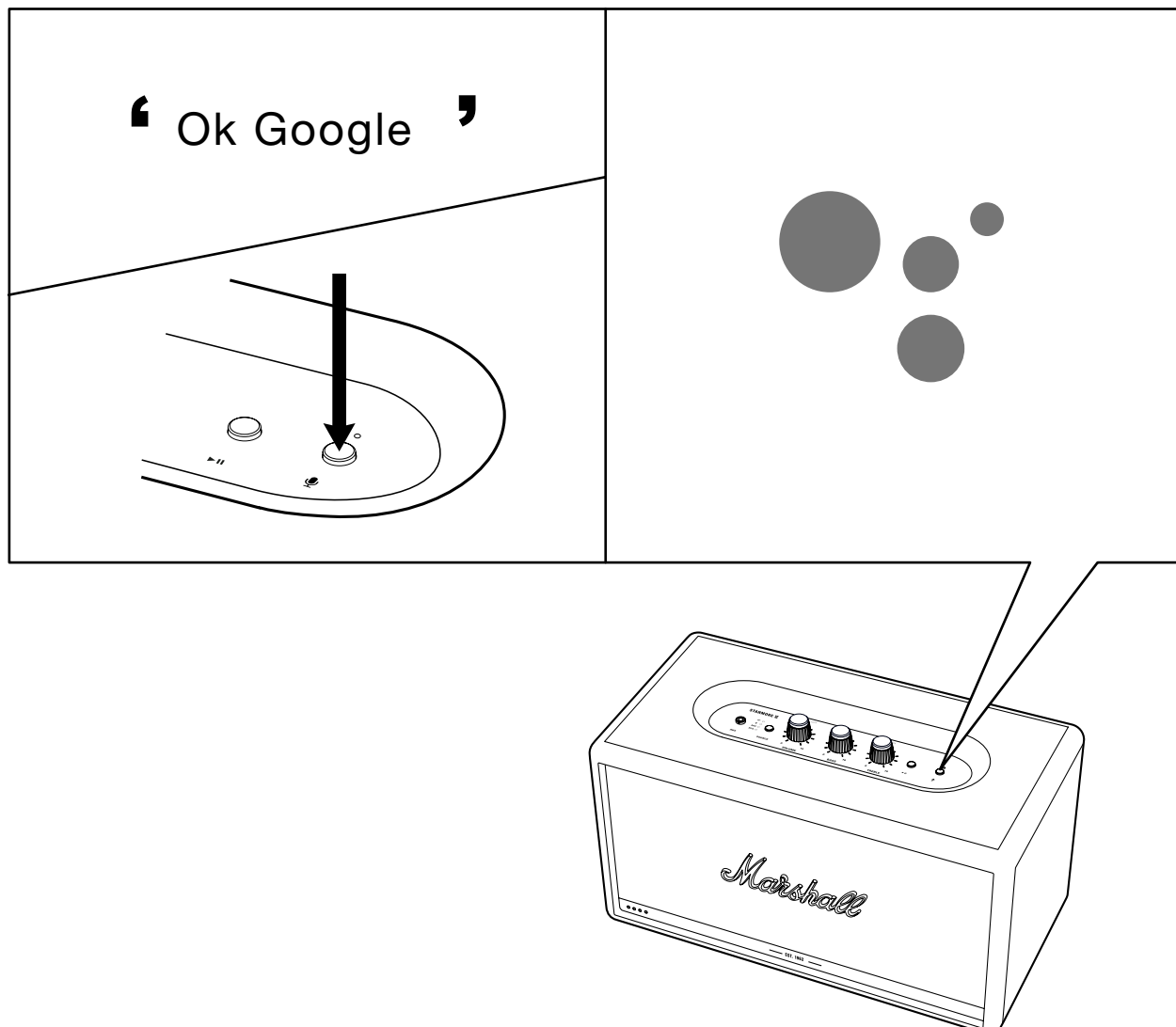
UTILISER L'ASSISTANT GOOGLE BUILT-IN

STANMORE II VOICE A L'ASSISTANT GOOGLE INTÉGRÉ. VOUS POUVEZ ÉCOUTER DE LA MUSIQUE, TROUVER DES RÉPONSES EN EFFECTUANT UNE RECHERCHE GOOGLE, GÉRER VOS TÂCHES QUOTIDIENNES ET CONTRÔLER FACILEMENT LES APPAREILS CONNECTÉS CHEZ VOUS, SIMPLEMENT À L'AIDE DE VOTRE VOIX.

ÉCOUTEZ VOTRE CHANSON PRÉFÉRÉE, TROUVEZ UNE DÉLICIEUSE RECETTE DE BROWNIES OU VÉRIFIEZ LES CONDITIONS DE CIRCULATION POUR VOUS RENDRE AU TRAVAIL.

COMMENCEZ SIMPLEMENT PAR DIRE **OK GOOGLE**.

- OK GOOGLE, QUEL TEMPS FAIT-IL ?
- OK GOOGLE, AUGMENTE LE VOLUME.
- OK GOOGLE, RETOUR ARRIÈRE DE 15 SECONDES.



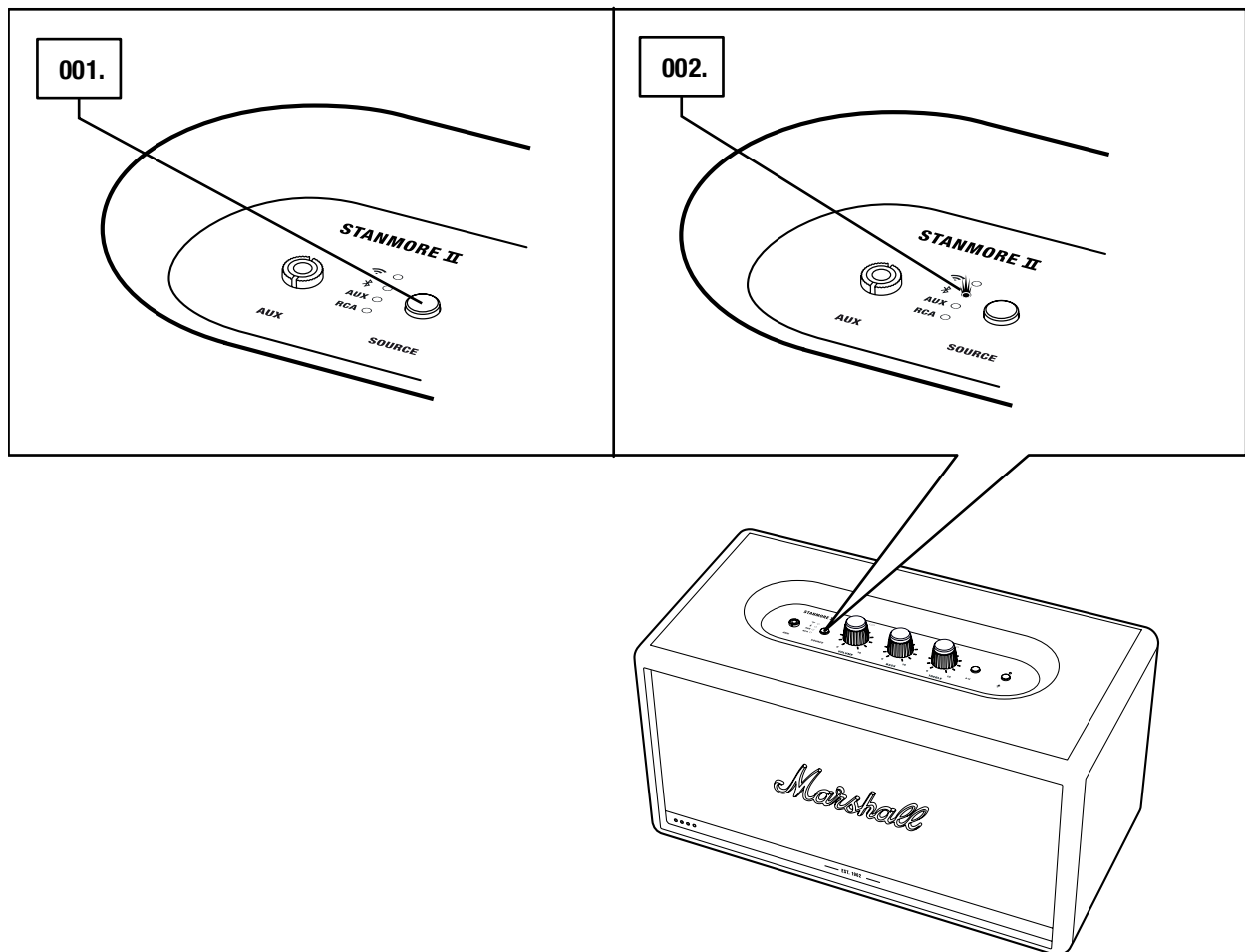
SÉLECTION DE LA SOURCE AUDIO

IL Y A PLUSIEURS FAÇONS DE CONNECTER VOTRE STANMORE II VOICE, QUE CEUX SOIT SANS FIL OU AVEC UN CÂBLE.

-  - DIFFUSION EN Wi-Fi VIA CHROMECAST
-  - CONNEXION Bluetooth® SANS FIL
- AUX : JACK STÉRÉO 3,5 mm
- RCA - JACKS RCA DOUBLE (GAUCHE ET DROITE)

001. APPUYEZ SUR LE BOUTON **SOURCE** POUR NAVIGUER ENTRE LES SOURCES AUDIO WI-FI, BLUETOOTH, AUX ET RCA.

002. UN TÉMOIN LUMINEUX INDIQUE LA SOURCE SÉLECTIONNÉE.

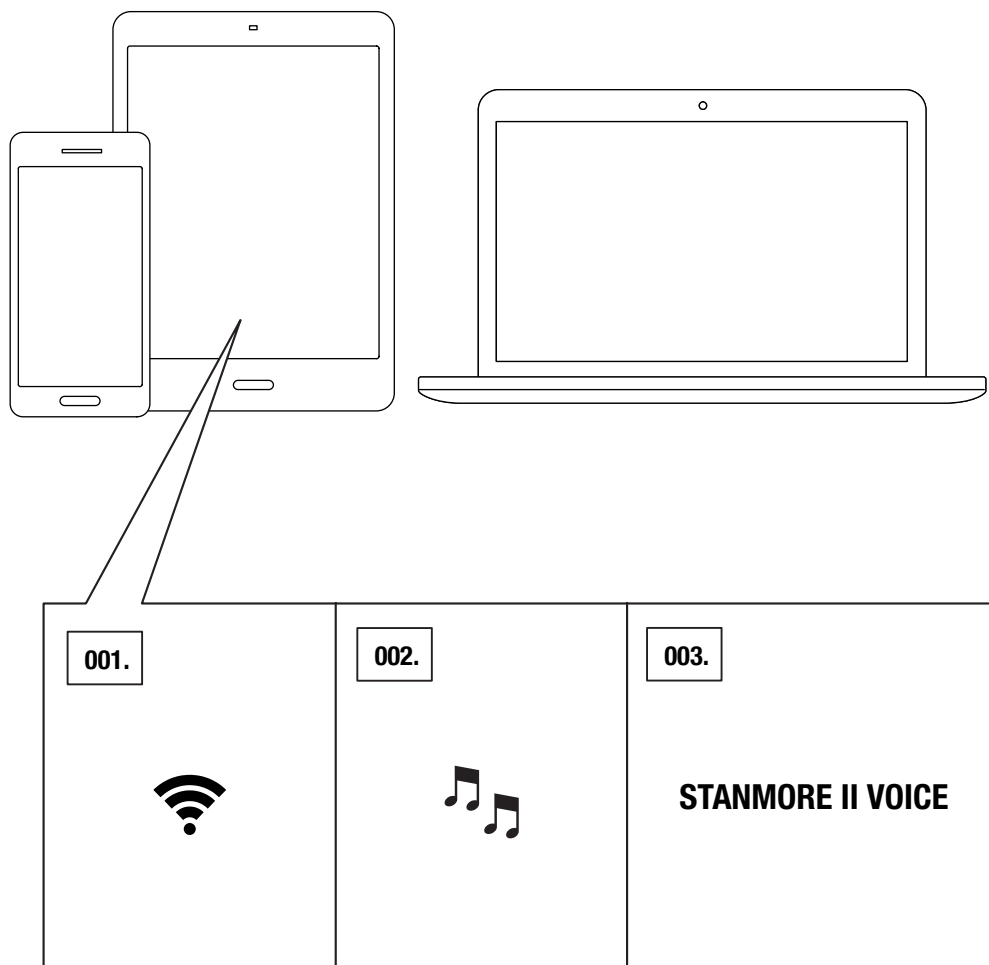


ATTENTION: ASSUREZ-VOUS QUE LE VOLUME EST RÉGLÉ À UN NIVEAU PEU ÉLEVÉ SUR L'ENCEINTE ET LE LECTEUR DE MUSIQUE AVANT D'UTILISER L'ENCEINTE.

UTILISER L'ENCEINTE STANMORE II VOICE AVEC Chromecast built-in

Chromecast Intégré EST UNE PLATE-FORME QUI VOUS PERMET DE DIFFUSER VOTRE MUSIQUE FAVORITE DEPUIS VOS SMARTPHONE, TABLETTE OU ORDINATEUR DIRECTEMENT DANS VOTRE ENCEINTE. CHROMECAST INTÉGRÉ EST DISPONIBLE DANS LA PLUPART DES APPLICATIONS DE MUSIQUE DU MARCHÉ.

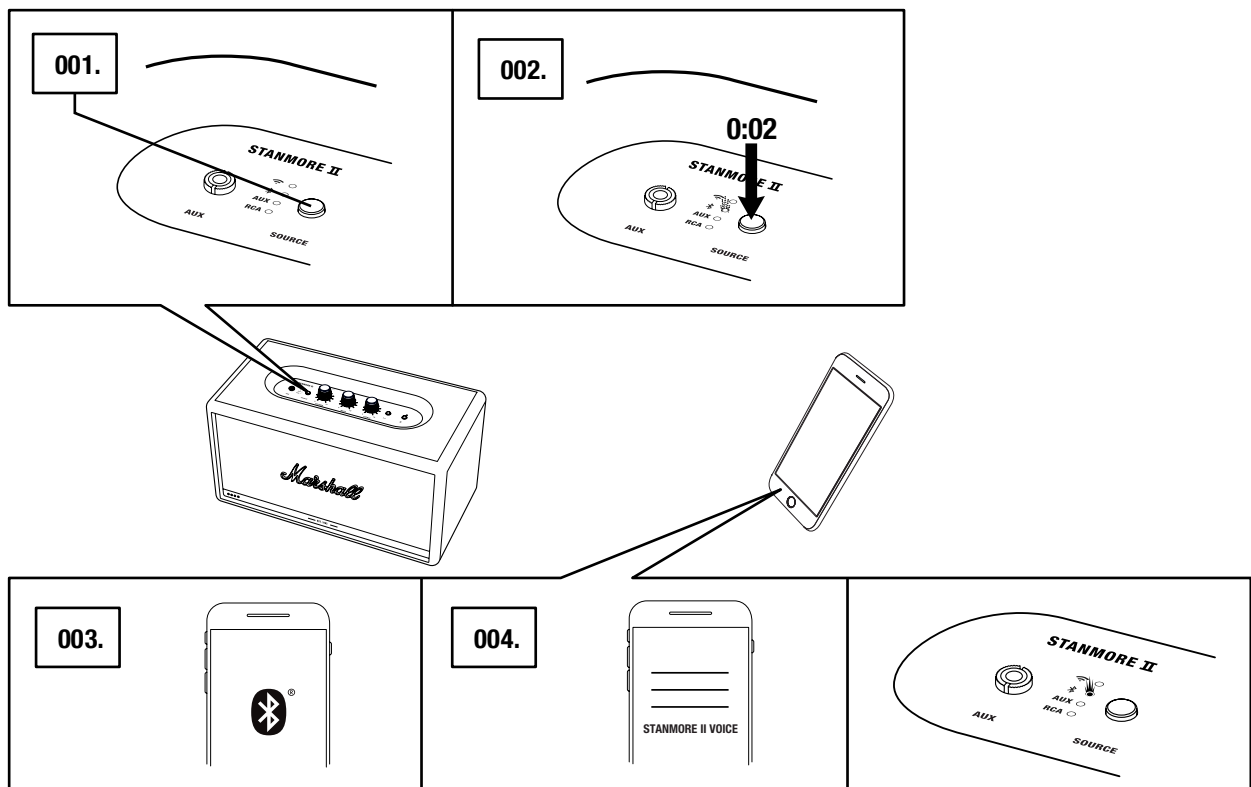
001. CONNECTEZ VOTRE APPAREIL AU MÊME RÉSEAU Wi-Fi QUE VOTRE ENCEINTE.
002. ÉCOUTEZ DE LA MUSIQUE DANS VOTRE APPLICATION DE MUSIQUE PRÉFÉRÉE.
003. APPUYEZ SUR L'ICÔNE Chromecast built-in DANS VOTRE APPLICATION DE MUSIQUE ET SÉLECTIONNEZ VOTRE **STANMORE II VOICE**.



CONNEXION VIA Bluetooth® (ASSOCIATION)

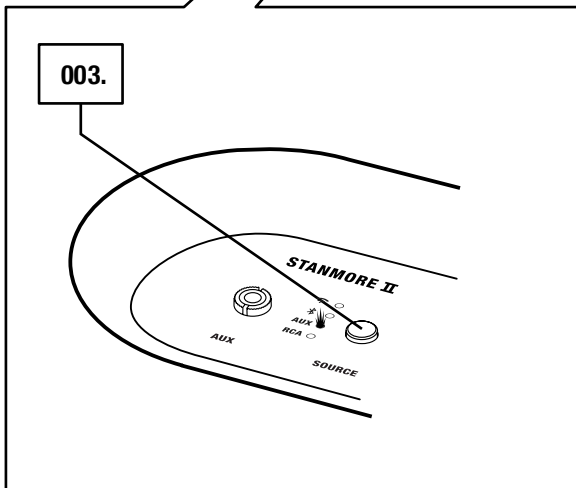
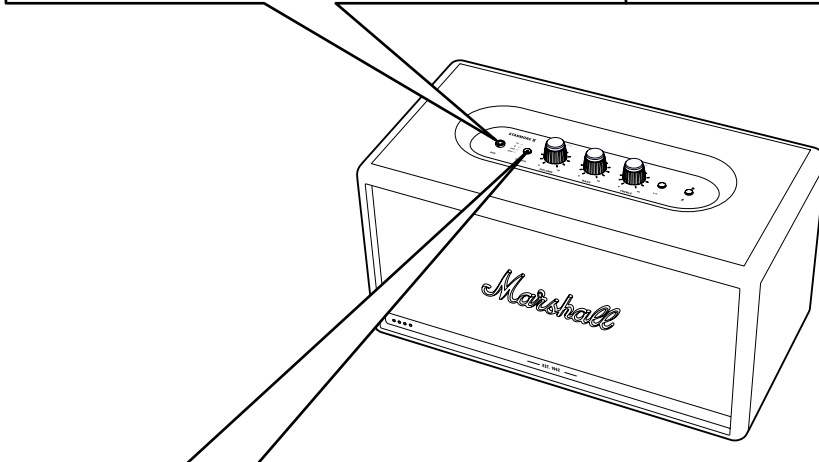
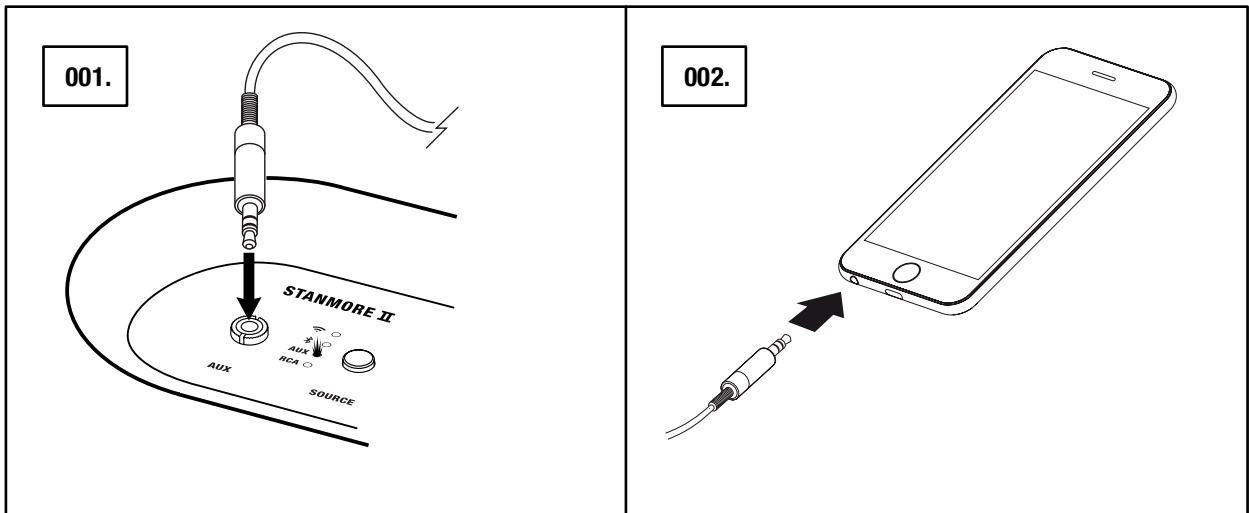
001. SÉLECTIONNEZ LE Bluetooth COMME ENTRÉE. APPUYEZ SUR LE BOUTON **SOURCE** POUR NAVIGUER ENTRE LES SOURCES D'ENTRÉE.
002. APPUYEZ SUR ET MAINTENEZ LE BOUTON **SOURCE** PENDANT 2 SECONDES.
LE VOYANT Bluetooth SE MET À CLIGNOTER.
003. ACTIVEZ Bluetooth SUR VOTRE APPAREIL (SMARTPHONE, TABLETTE OU ORDINATEUR).
004. SÉLECTIONNEZ **STANMORE II VOICE** DANS LA LISTE D'APPAREILS Bluetooth ET ACCEPTEZ L'ASSOCIATION.
LE VOYANT Bluetooth DE L'ENCEINTE CESSE DE CLIGNOTER ET RESTE ALLUMÉ LORSQUE LES UNITÉS SONT CONNECTÉES.


STANMORE II VOICE PEUT GARDER EN MÉMOIRE JUSQU'À HUIT APPAREILS Bluetooth ET COMMENCE PAR ESSAYER DE SE CONNECTER AU DERNIER APPAREIL UTILISÉ. PAR EXEMPLE, SI L'ENCEINTE A ÉTÉ CONNECTÉE AUX APPAREILS : **A-B-C-D-E-F-G-H**, L'APPAREIL **H** EST PRIORITAIRE ET L'APPAREIL **A** SERA ESSAYÉ EN DERNIER. UNE FOIS ALLUMÉE, L'ENCEINTE TENTERA AUTOMATIQUEMENT DE SE CONNECTER AUX APPAREILS SE TROUVANT À SA PORTÉE.



CONNEXION VIA L'ENTRÉE AUX

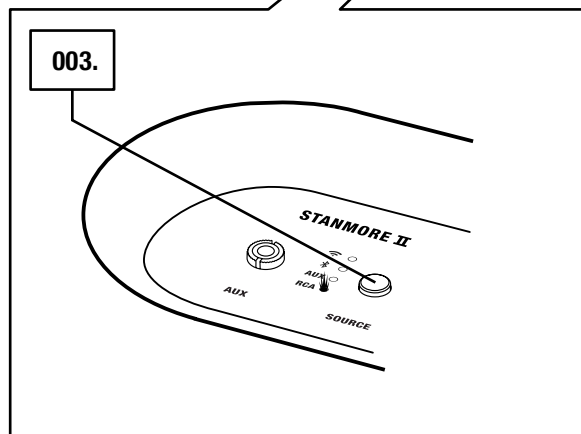
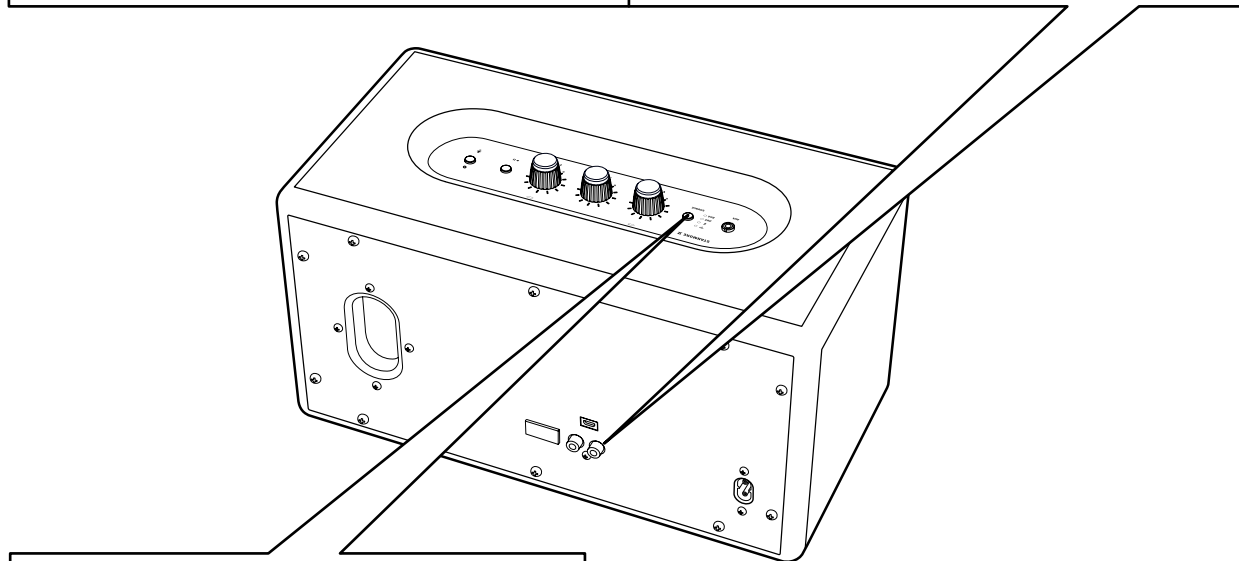
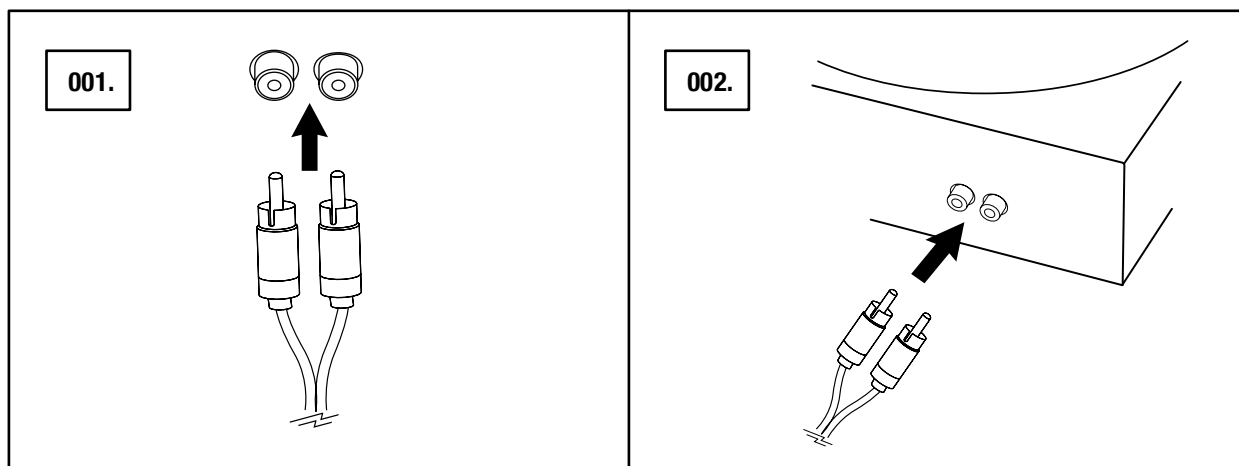
001. CONNECTEZ UN JACK STÉRÉO DE 3,5 mm À L'ENTRÉE **AUX** SUR LE HAUT DE L'ENCEINTE.
002. CONNECTEZ L'AUTRE EXTRÉMITÉ DE LA FICHE À LA SORTIE AUDIO DE VOTRE SOURCE AUDIO.
003. SÉLECTIONNEZ AUX COMME ENTRÉE. APPUYEZ SUR LE BOUTON **SOURCE** POUR NAVIGUER ENTRE LES SOURCES D'ENTRÉE.



 REMARQUE : LES FICHES AUDIO NE SONT PAS FOURNIES AVEC L'ENCEINTE STANMORE II VOICE.

CONNEXION VIA L'ENTRÉE RCA

001. CONNECTEZ UNE FICHE AVEC DES JACKS RCA AUX ENTRÉES **RCA** À L'ARRIÈRE DE L'ENCEINTE.
002. CONNECTEZ L'AUTRE EXTRÉMITÉ DE LA FICHE À LA SORTIE DE VOTRE SOURCE AUDIO.
003. SÉLECTIONNEZ RCA COMME ENTRÉE. APPUYEZ SUR LE BOUTON **SOURCE** POUR NAVIGUER ENTRE LES SOURCES D'ENTRÉE.



REMARQUE : LA PLATINE DOIT ÊTRE ÉQUIPÉE D'UN PRÉ-AMPLIFICATEUR RIAA, OU UN PRÉ-AMPLIFICATEUR DISTINCT SERA NÉCESSAIRE.

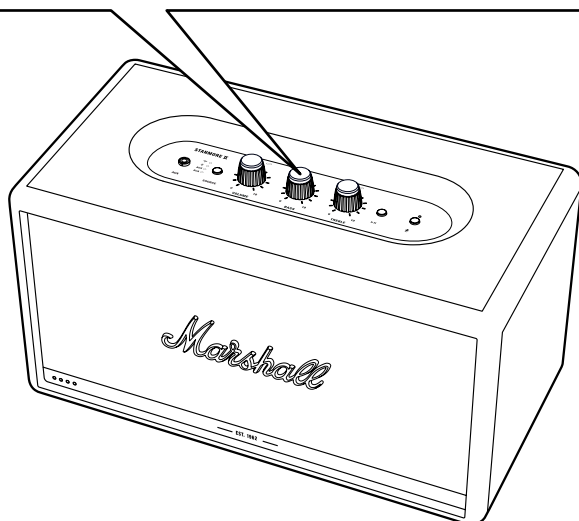
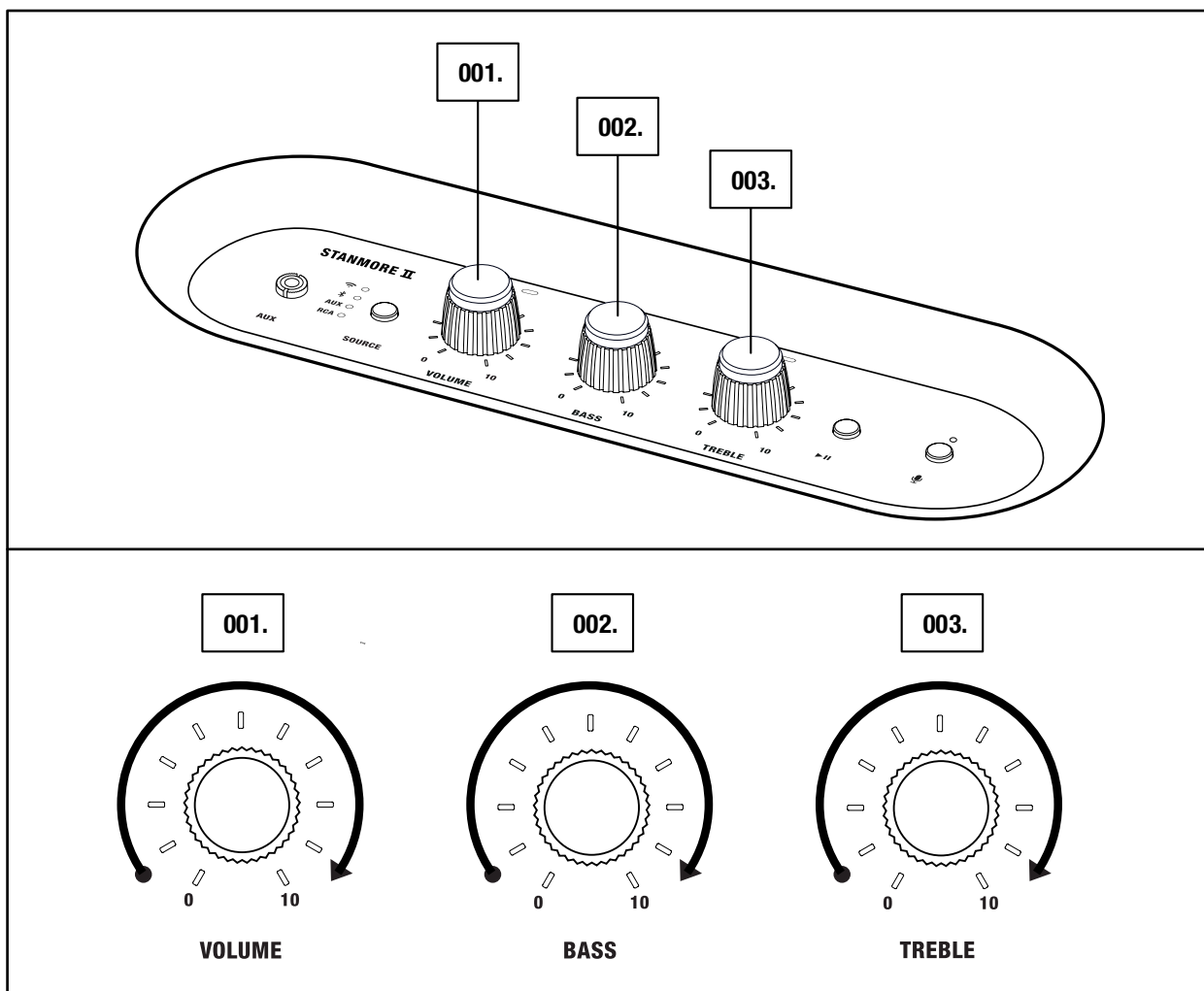
RÉGLAGE DU VOLUME/DES BASSES/DES AIGUS

L'ENCEINTE STANMORE II VOICE COMPEND TROIS BOUTONS POUR LE RÉGLAGE DU SON.

001. BOUTON DE VOLUME

002. BOUTON DE BASSES

003. BOUTON D'AIGUS



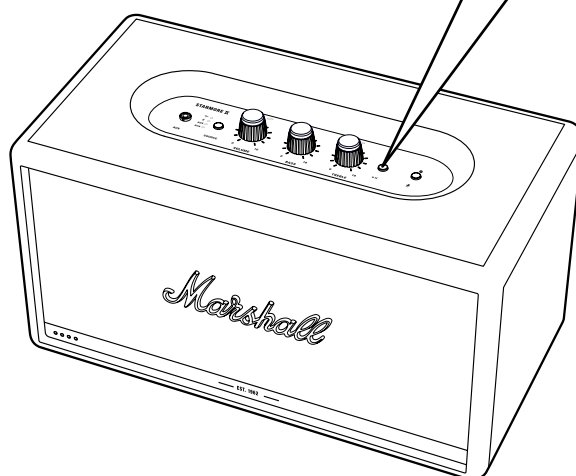
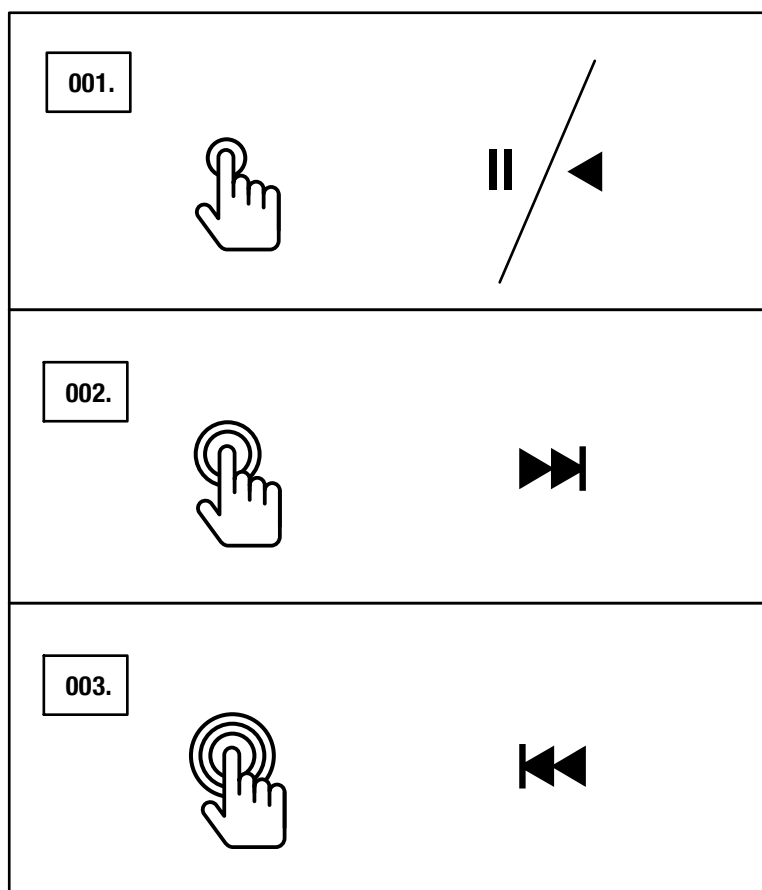
BOUTON LECTURE/PAUSE

L'ENCEINTE STANMORE II VOICE POSSÈDE UN BOUTON LECTURE/PAUSE AFIN DE CONTRÔLER LA MUSIQUE LORS D'UNE LECTURE EN Wi-Fi OU Bluetooth.

001. APPUYEZ UNE SEULE FOIS POUR LIRE OU METTRE EN PAUSE.

002. APPUYEZ DEUX FOIS POUR PASSER À LA PISTE SUIVANTE.

003. APPUYEZ TROIS FOIS POUR REVENIR À LA PISTE PRÉCÉDENTE.



ACTIVER ET DÉSACTIVER LE MICROPHONE

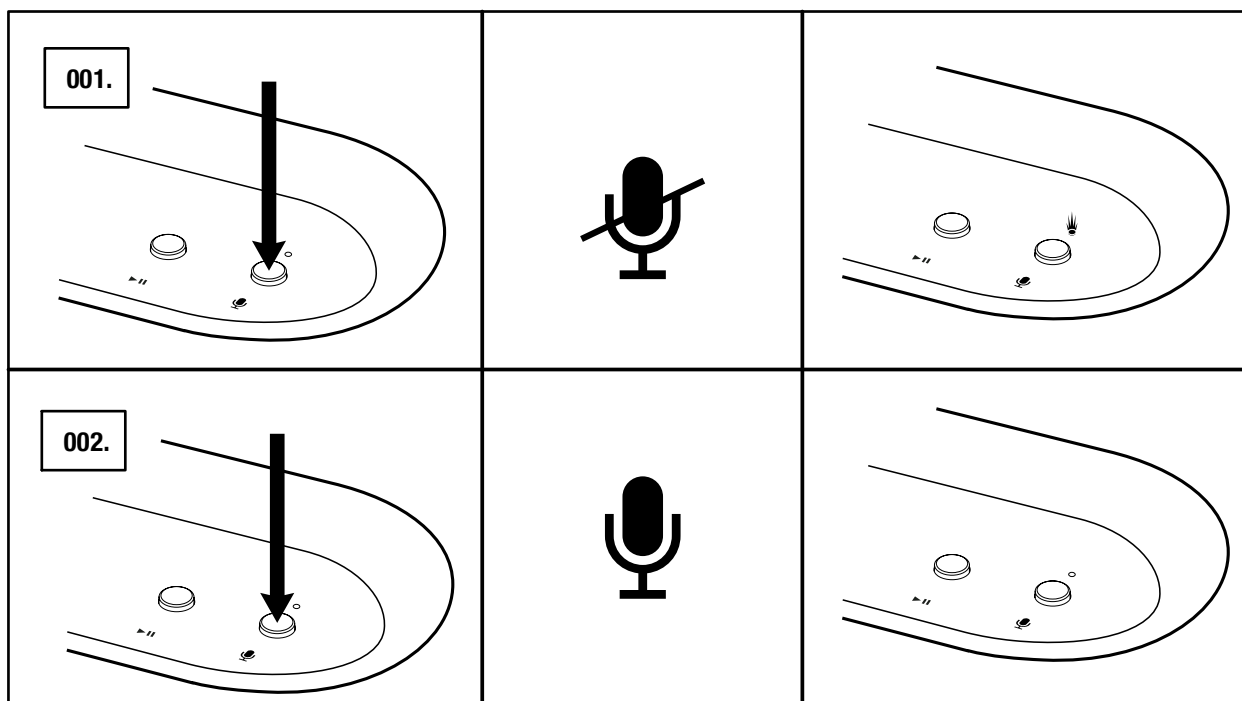
LES MICROPHONES DE L'ENCEINTE STANMORE II VOICE PEUVENT ÊTRE TEMPORAIREMENT DÉSACTIVÉS.

001. APPUYEZ SUR LE BOUTON MICROPHONE POUR DÉSACTIVER LES MICROPHONES.

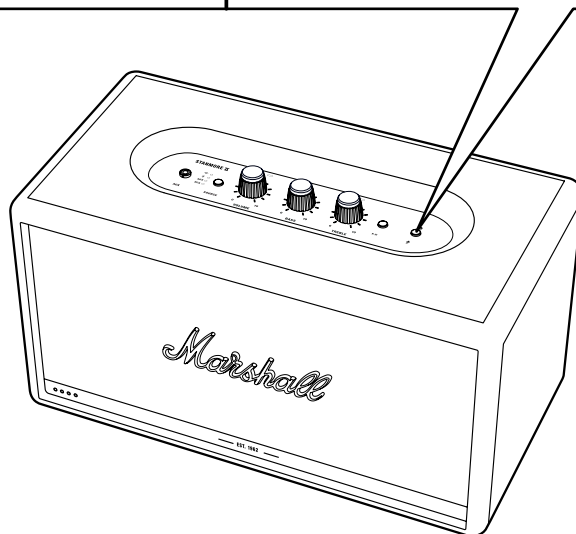
LES VOYANTS LED SUR LE DEVANT DEVIENNENT ORANGE POUR INDICHER QUE LE MICROPHONE EST DÉSACTIVÉ.

002. POUR ACTIVER DE NOUVEAU LE MICROPHONE, RÉAPPUYEZ SUR LE BOUTON MICROPHONE.

LES VOYANTS LED SUR LE DEVANT S'ÉTEIGNENT POUR INDICHER QUE LE MICROPHONE EST RÉACTIVÉ.



REMARQUE : IL N'EST PAS POSSIBLE D'ACCÉDER À L'ASSISTANT GOOGLE LORSQUE LES MICROPHONES SONT COUPÉS.



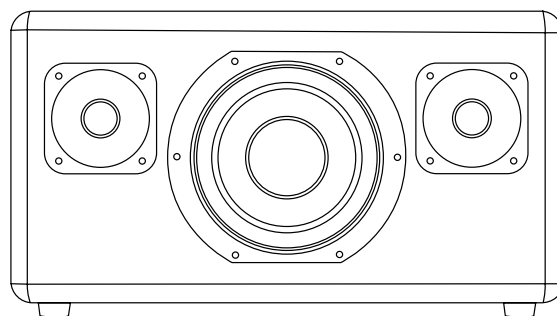
DONNÉES TECHNIQUES

SPÉCIFICATIONS ACOUSTIQUES

- **HAUT-PARLEUR STÉRÉO ACTIF À SYSTÈME BASS-REFLEX**
- **AMPLIFICATEURS DE CLASSE D** : 2 x 15 W + 1 x 50 W
- **TWEETERS** : tweeters à dôme" 2 x 3/4
- **WOOFER** : woofer" 1 x 5 1/4
- **COMMANDES DE BASSES ET D'AIGUS**
- **RÉPONSE EN FRÉQUENCE** : de 50 à 20 000 Hz ± 6 dB
- **NIVEAU DE PRESSION ACOUSTIQUE MAXIMAL** : 101 dB SPL à 1 m

DONNÉES TECHNIQUES

- **TENSION D'ENTRÉE SECTEUR** : 100–240 V
- **FRÉQUENCE SECTEUR** : 50/60 Hz
- **CONNECTIVITÉ SANS FIL** :
 - Chromecast built-in
 - Bluetooth
- **CONNECTIVITÉ FILAIRE** :
 - AUX : jack stéréo 3,5 mm
 - RCA (gauche et droite)
- **Wi-Fi** : se connecte à n'importe quel réseau Wi-Fi domestique avec WPA, 802,11b/g/n/ac, 2,4 GHz/5 GHz en mode Diversity
- **TAILLE** : 350 x 195 x 185 mm
- **POIDS** : 4,65 kg
- **SERVICE DE COMMANDE VOCALE** : Assistant Google
- **SYSTÈME DE MICROPHONE** : deux microphones omnidirectionnels sur le panneau supérieur pour l'interaction vocale



REMARQUE : LA PARTIE AVANT DE L'ENCEINTE N'EST PAS AMOVIBLE. CETTE ILLUSTRATION A POUR BUT DE MONTRER LA CONFIGURATION INTERNE DE L'ENCEINTE. NE PAS TENTER DE RETIRER LA GRILLE SOUS RISQUE D'ENDOMMAGER VOTRE ENCEINTE.

DÉPANNAGE

PROBLÈME	CAUSE	ACTION
LA STANMORE II NE S'ALLUME PAS	L'enceinte n'est pas connectée au secteur.	Branchez le cordon d'alimentation à l'enceinte Stanmore II d'un côté et à une prise électrique murale de l'autre. Tirez et maintenez le levier d'alimentation vers l'avant de l'enceinte jusqu'à ce que les voyants s'allument.
L'APPLICATION GOOGLE HOME NE PEUT PAS RECONNAÎTRE L'ENCEINTE STANMORE II VOICE	L'enceinte n'est pas en mode réglage.	Sélectionnez Wi-Fi en tant qu'entrée. Maintenez le bouton Source enfoncé pendant 3 secondes pour rendre l'enceinte détectable.
	L'enceinte et l'appareil mobile ne sont pas connectés au même réseau Wi-Fi.	Assurez-vous que votre appareil mobile est bien connecté au même réseau Wi-Fi que celui avec lequel l'enceinte a été configurée.
L'ASSISTANT GOOGLE NE RÉPOND PAS	Le microphone de l'enceinte est désactivé.	Maintenez le bouton microphone enfoncé pendant 3 secondes. Les voyants LED sur le devant s'éteignent pour indiquer que le microphone est réactivé.
IL N'Y A PAS DE SON OU LE SON EST TROP FAIBLE	La sortie sélectionnée pour la source audio n'est pas la bonne.	Assurez-vous que l'appareil est connecté à l'enceinte Stanmore II. Vérifiez qu'aucun autre appareil n'est connecté et en train de lire de la musique.
	Le volume est réglé trop bas soit sur la source audio, soit sur l'enceinte.	Montez légèrement le volume sur votre source audio ou sur l'enceinte.

DÉPANNAGE

PROBLÈME	CAUSE	ACTION
CONNEXION OU ASSOCIATION AVEC UN APPAREIL Bluetooth IMPOSSIBLE	Le Bluetooth n'est pas activé sur votre appareil (smartphone, tablette, ordinateur).	Activez le Bluetooth sur votre appareil.
	Il y a déjà deux appareils connectés à l'enceinte.	Déconnectez l'un des appareils Bluetooth connectés avant de vous connecter à l'enceinte.
	L'enceinte n'est pas en mode connexion.	Appuyez sur le bouton Bluetooth pendant 3 secondes pour rendre l'enceinte détectable par l'appareil.
L'ENCEINTE NE RÉPOND PAS	Une erreur logicielle s'est produite.	Débranchez la fiche d'alimentation de la prise murale, attendez 15 secondes et rebranchez-la.
		Effectuez une réinitialisation. Remarque : tous les paramètres utilisateurs seront supprimés. Après une réinitialisation, l'enceinte doit être de nouveau configurée. Appuyez sur et maintenez les boutons Source et Lecture/ pause enfoncés pendant 7 secondes.

DÉPANNAGE

PROBLÈME	CAUSE	ACTION
LA CONNEXION BLUETOOTH S'INTERROMPT	Les deux appareils Bluetooth sont trop éloignés ou la connexion est affectée par des obstacles.	Rapprochez les appareils de manière à ce que moins de 10 mètres les séparent, sans obstacles tels que des murs ou des portes.
	L'enceinte Stanmore II est entourée d'un champ électrique puissant.	Des objets tels que les fours micro-ondes, les adaptateurs de réseau sans fil, les lumières fluorescentes et les cuisinières à gaz utilisent la même gamme de fréquences que l'appareil Bluetooth. Cela peut entraîner des perturbations électriques.
IL Y A UN GRÉSILLEMENT	L'amplificateur se coupe, car sa puissance de sortie est dépassée.	Diminuez le volume sur votre source audio.
		Baissez le volume ou les basses sur l'enceinte Stanmore II.
LE SON PRÉSENTE UNE DISTORSION	Le volume est trop élevé sur la source audio.	Baissez le volume d'écoute sur la source audio.
	La diffusion audio ou le fichier son est de mauvaise qualité.	Essayez un autre fichier son ou un autre lecteur de musique.
	Le volume est trop élevé sur l'enceinte Stanmore II.	Baissez le volume sur l'enceinte.
	Trop de basses/aigus sur l'enceinte.	Baissez les basses/aigus sur l'enceinte.

DÉPANNAGE

PROBLÈME

CAUSE

ACTION

NIVEAU DE PERFORMANCE INÉGAL	Interférence provenant d'un appareil électronique.	Déplacez l'enceinte Stanmore II. Éteignez ou déplacez les appareils électroniques pouvant causer des interférences.
-------------------------------------	--	--



REMARQUES :

LES APPAREILS Wi-Fi SONT SUSCEPTIBLES D'ENTRAÎNER DES DÉFAILLANCES TECHNIQUES OU LIÉES AU SON SELON L'UTILISATION, DANS LES CAS SUIVANTS :

- LORSQUE DES PARTIES DU CORPS SONT EN CONTACT AVEC LE SYSTÈME DE RÉCEPTION/TRANSMISSION DE L'APPAREIL Wi-Fi OU DE L'ENCEINTE STANMORE II.
- VARIATIONS ÉLECTRIQUES DUES À DES OBSTACLES TELS QUE DES MURS, DES ANGLES, ETC.
- EXPOSITION À DES PERTURBATIONS ÉLECTRIQUES PROVENANT D'APPAREILS ÉQUIPÉS DE LA MÊME BANDE DE FRÉQUENCE, TELS QUE DES ÉQUIPEMENTS MÉDICAUX, DES FOURS À MICRO-ONDES OU D'AUTRES RÉSEAUX SANS FIL.

CET APPAREIL SANS FIL EST SUSCEPTIBLE D'ENTRAÎNER DES PERTURBATIONS ÉLECTRIQUES PENDANT SON UTILISATION.

WWW.MARSHALLHEADPHONES.COM