

Marshall

STANMORE II VOICE WITH THE GOOGLE ASSISTANT BUILT-IN

ANVÄNDARMANUAL

LEGAL & TRADEMARK NOTICE

- Design of device and packaging are intellectual properties of Zound Industries International AB and Marshall Amplification Plc. © All Rights Reserved. Zound Industries International AB is hereinafter referred to as “Zound Industries” or “manufacturer”.
- MARSHALL, Marshall Amps, their respective logos, “Marshall” and “Marshall” trade dress are trademarks and intellectual property of Marshall Amplification Plc and may not be used without permission. Permission granted to Zound Industries.
- Wi-Fi®, the Wi-Fi logo and the Wi-Fi CERTIFIED™ logo is a certification mark of Wi-Fi Alliance®.
- The Bluetooth® wordmark and logos are registered trademarks owned by the Bluetooth SIG, Inc. and any use of such marks by Zound Industries is under license.
- Google, Google Play, Google Assistant, Chromecast built in and their respective logos are trademarks of Google LLC.
- Apple and the Apple logo are trademarks of Apple Inc. registered in the U.S. and other countries. App Store is a service mark of Apple Inc., registered in the U.S. and other countries.
- All other trademarks are the property of their respective owners and may not be used without permission.

For more legal information related to this product and to its use in your specific region, and for more detailed information about Zound Industries and partner & license information, please visit the website: www.marshallheadphones.com. The user is recommended to visit the website regularly for up-to-date information.

Zound Industries International AB, Centralplan 15, 111 20 Stockholm, Sweden

ANSVARFRISKRIVNING

Observera att tjänster från tredje part inklusive, men inte begränsat till, inbyggda Chromecast och Google Assistant samt produktens kompatibilitet med dessa, är föremål för respektive varumärkes samtycke och kan dras in, och tjänsternas tillgänglighet kan avslutas vilket kan resultera i att produkten inte längre är kompatibel med dessa tjänster från tredje part, utan att Zound Industries kan avkrävas ansvar.

Tillgängligheten för tjänster från tredje part kan kräva separata avtal mellan dig och företaget som tillhandahåller tjänsten, Zound Industries tar inget ansvar för sådana tjänsters tillgänglighet.

Informationen som anges här är korrekt vid publiceringstillfället, med förbehåll för redaktionella fel. Den här produkten är beroende av mjukvara och dess funktioner och kompatibilitet kan ändras vid uppdatering av mjukvaran.

INDEX

SVENSKA

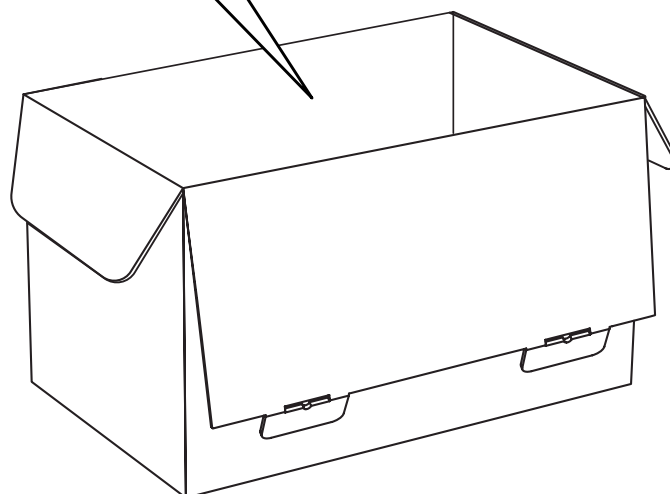
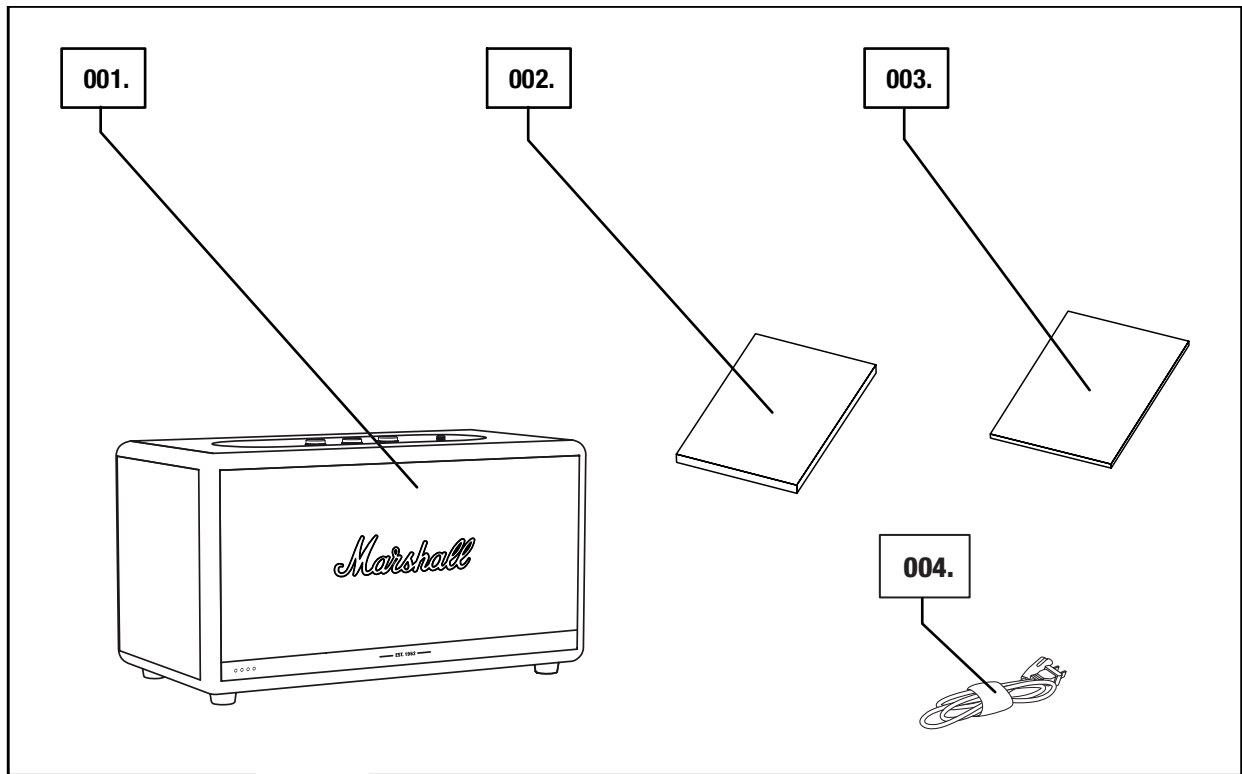
AVSNITT

SIDA

- 002. LEGAL & TRADEMARK NOTICE**
- 004. LÅDANS INNEHÅLL**
- 005. ALLMÄN BESKRIVNING**
- 007. ANSLUTA STANMORE II VOICE**
- 008. KONFIGURERA STANMORE II VOICE**
- 009. ANVÄNDA GOOGLE ASSISTANT BUILT-IN**
- 010. VÄLJA LJUDKÄLLA**
- 011. ANVÄNDA STANMORE II VOICE MED INBYGGD CHROMECAST**
- 012. ANSLUTA MED BLUETOOTH® (PARKOPPLING)**
- 013. ANSLUTA VIA AUX-INGÅNG**
- 014. ANSLUTA VIA RCA-INGÅNG**
- 015. JUSTERA VOLYM/BAS/DISKANT**
- 016. SPELA/PAUSA-KNAPPEN**
- 017. MIKROFONENS LJUD PÅ/AV**
- 018. TEKNISK INFORMATION**
- 019. FELSÖKNING**

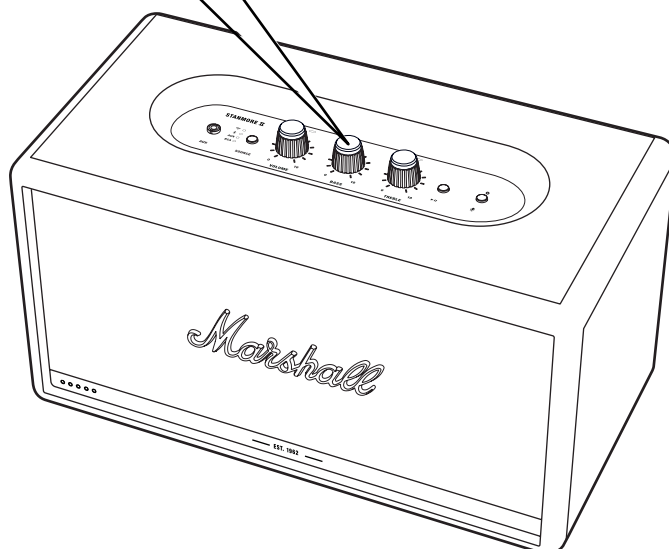
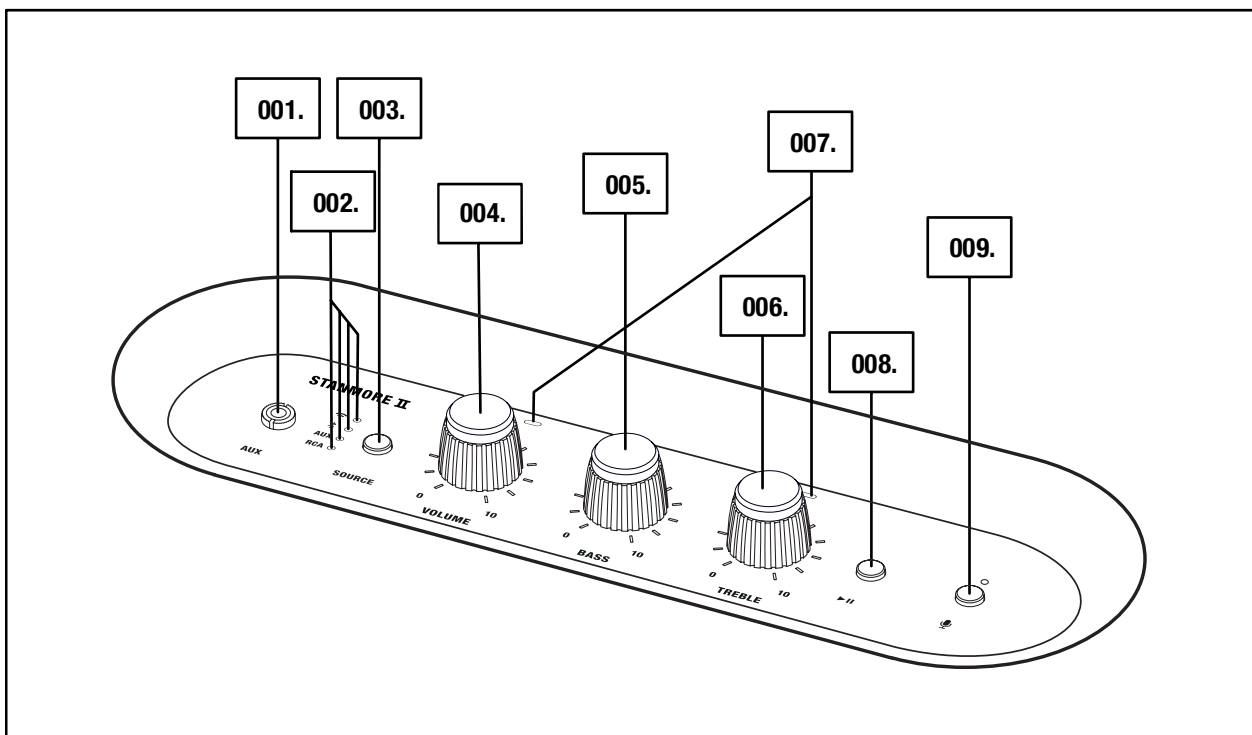
LÅDANS INNEHÅLL

- 001. STANMORE II VOICE MED DIN GOOGLE ASSISTANT BUILT-IN
- 002. SNABBSTARTSGUIDE
- 003. VIKTIGA SÄKERHETSINSTRUKTIONER
- 004. NÄTSLADD



ALLMÄN BESKRIVNING

- 001. AUX-INGÅNG FÖR 3,5 mm KONTAKT
- 002. KÄLLINDIKATORER
- 003. KÄLLVALSKNAPP
- 004. VOLYMRATT
- 005. BASRATT
- 006. DISKANTRATT
- 007. MIKROFONER
- 008. SPELA/PAUS-KNAPP
- 009. MIKROFONKNAPP



005.

Marshall

ALLMÄN BESKRIVNING FORTSÄTTNING

009. BASPORT

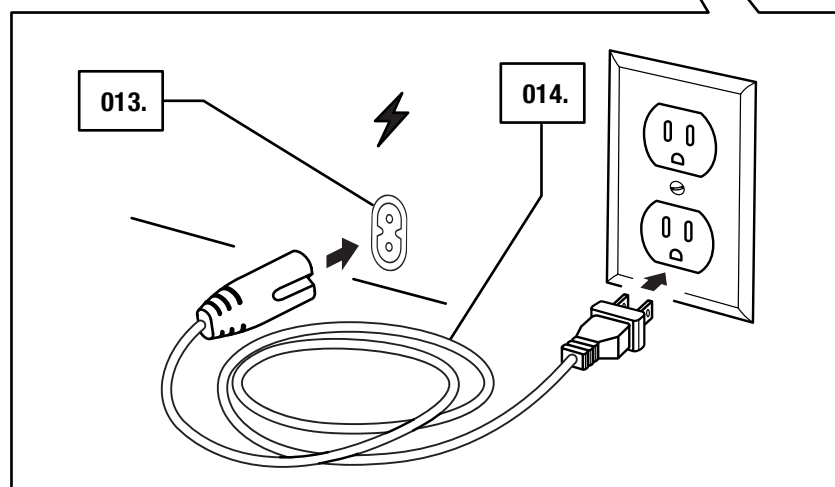
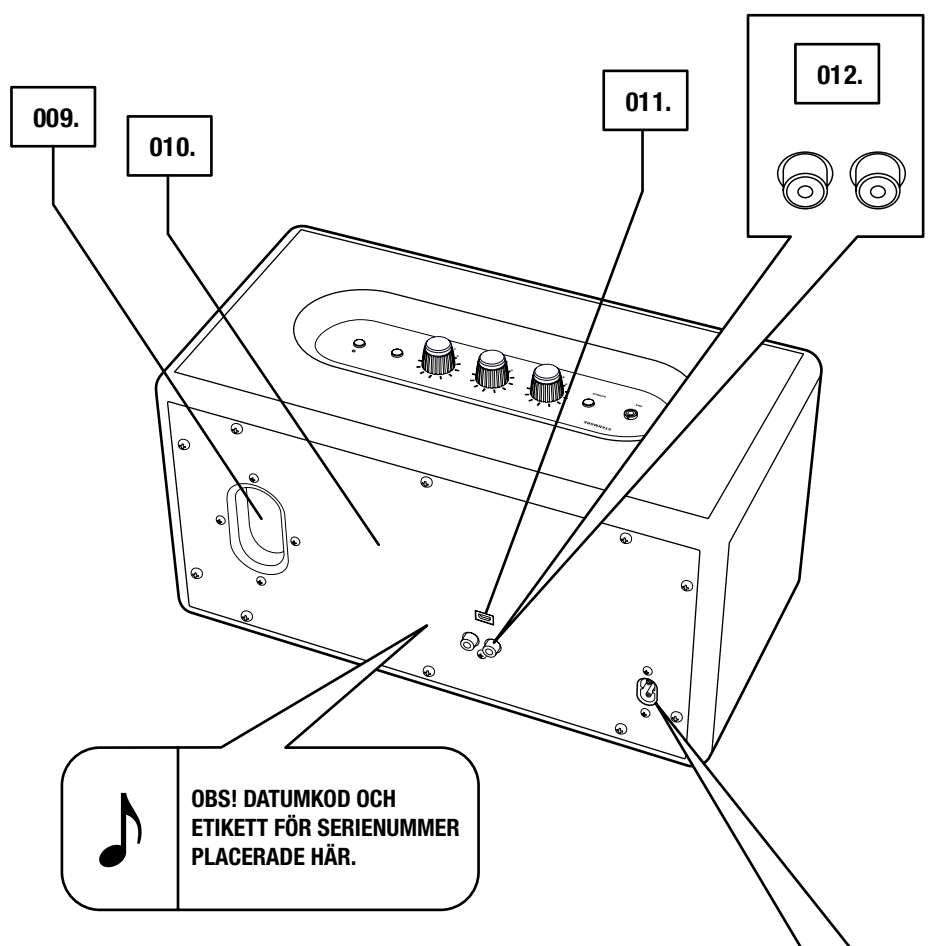
010. BAKSIDA

011. USB SERVICE-PORT

012. RCA-INGÅNG (VÄNSTER OCH HÖGER)

013. NÄTANSLUTNING

014. NÄTSLADD



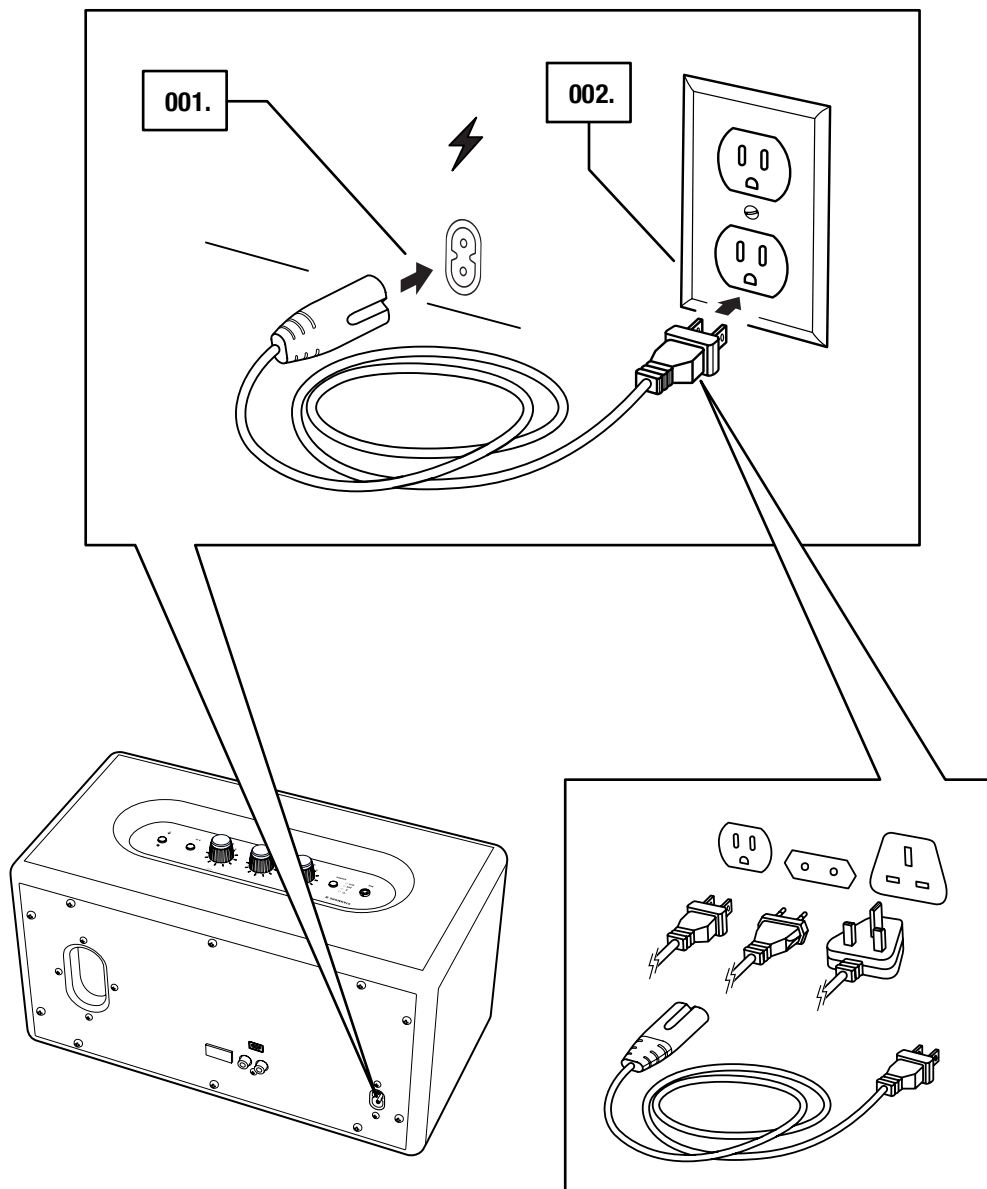
ANSLUTA STANMORE II VOICE

VIKTIGT: SE ALLTID TILL ATT NÄTSLADDEN, STICKKONTAKTEN OCH HÖGTALAREN ÄR KOMPATIBLA MED DITT ELNÄT OCH VÄGGUTTAG.

**001. KOPPLA IN NÄTSLADDEN TILL HÖGTALARENS STRÖMSLADDSUTTAG.
002. ANSLUT STICKKONTAKTEN TILL VÄGGUTTAGET.**



VARNING: TA ALLTID UR NÄTKABELN UR VÄGGUTTAGET INNAN DU KOPPLAR UR DEN UR HÖGTALAREN.



KONFIGURERA STANMORE II VOICE

KONFIGURERA HÖGTALAREN FÖR Wi-Fi® MED **GOOGLE HOME**-APPEN. APPEN KAN HÄMTAS FRÅN APP STORE OCH GOOGLE PLAY.

001. LADDA NER **GOOGLE HOME**-APPEN OCH FÖLJ INSTRUKTIONERNA I APPEN FÖR ATT KONFIGURERA HÖGTALAREN.



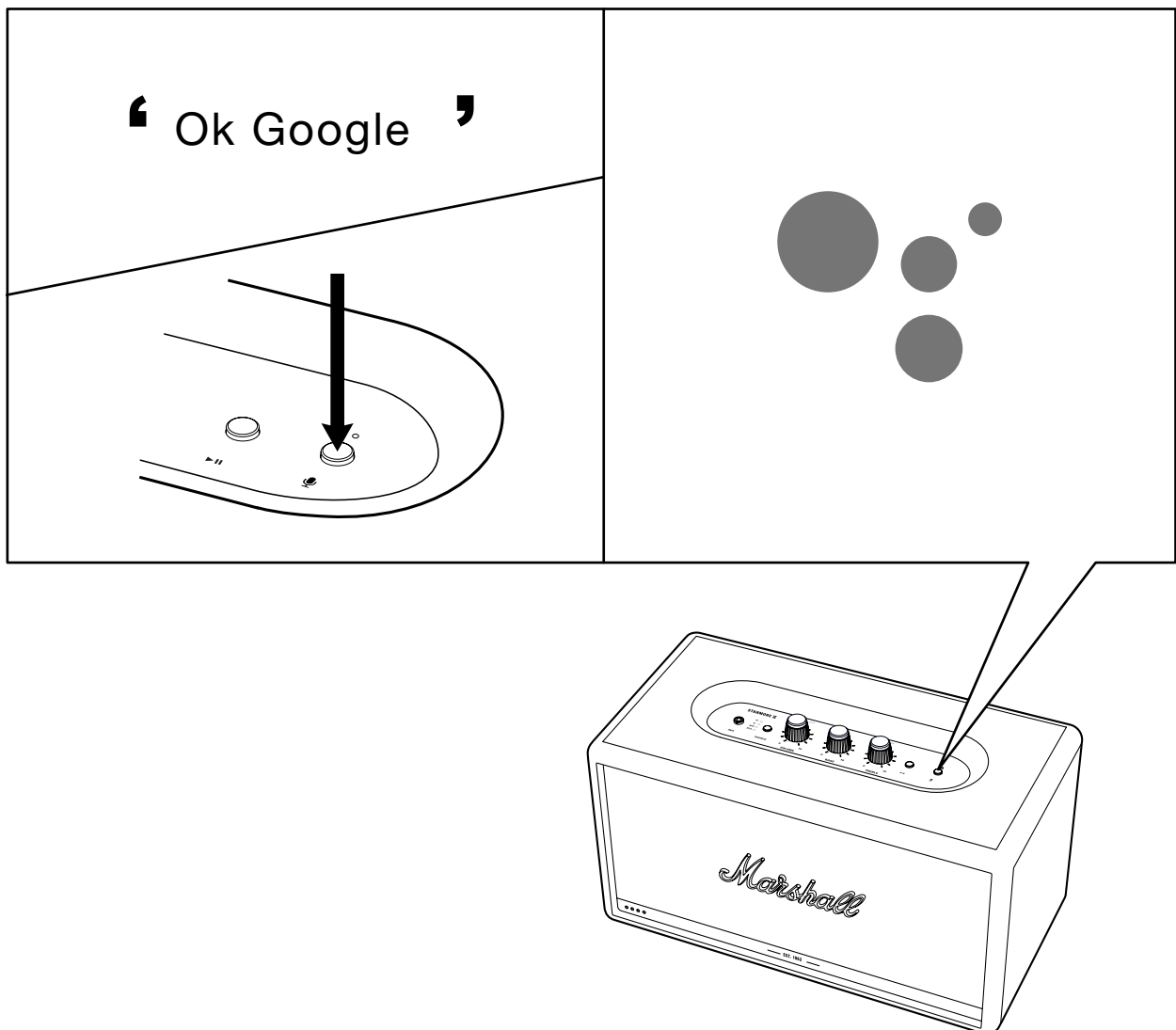
ANVÄNDA GOOGLE ASSISTANT BUILT-IN

STANMORE II VOICE HAR INBYGGD GOOGLE ASSISTANT. DU KAN SPELA UPP MUSIK, FÅ SVAR PÅ FRÅGOR MED HJÄLP AV GOOGLE-SÖKNINGAR, HANTERA VARDAGSUPPGIFTER OCH ENKELT STYRA SMARTA ENHETER I HEMMET GENOM ATT ANVÄNDA RÖSTEN.

LYSSNA PÅ DIN FAVORITLÅT, HITTA ETT RECEPT PÅ UTSÖKTA BROWNIES ELLER KONTROLLERA HUR DIN PENDLINGSSTRÄCKA SER UT.

BÖRJA MED ATT SÄGA **OK GOOGLE**.

- OK GOOGLE, HUR ÄR VÄDRET?
- OK GOOGLE, HÖJ VOLYMEN.
- OK GOOGLE, SPOLA TILLBAKA 15 SEKUNDER.



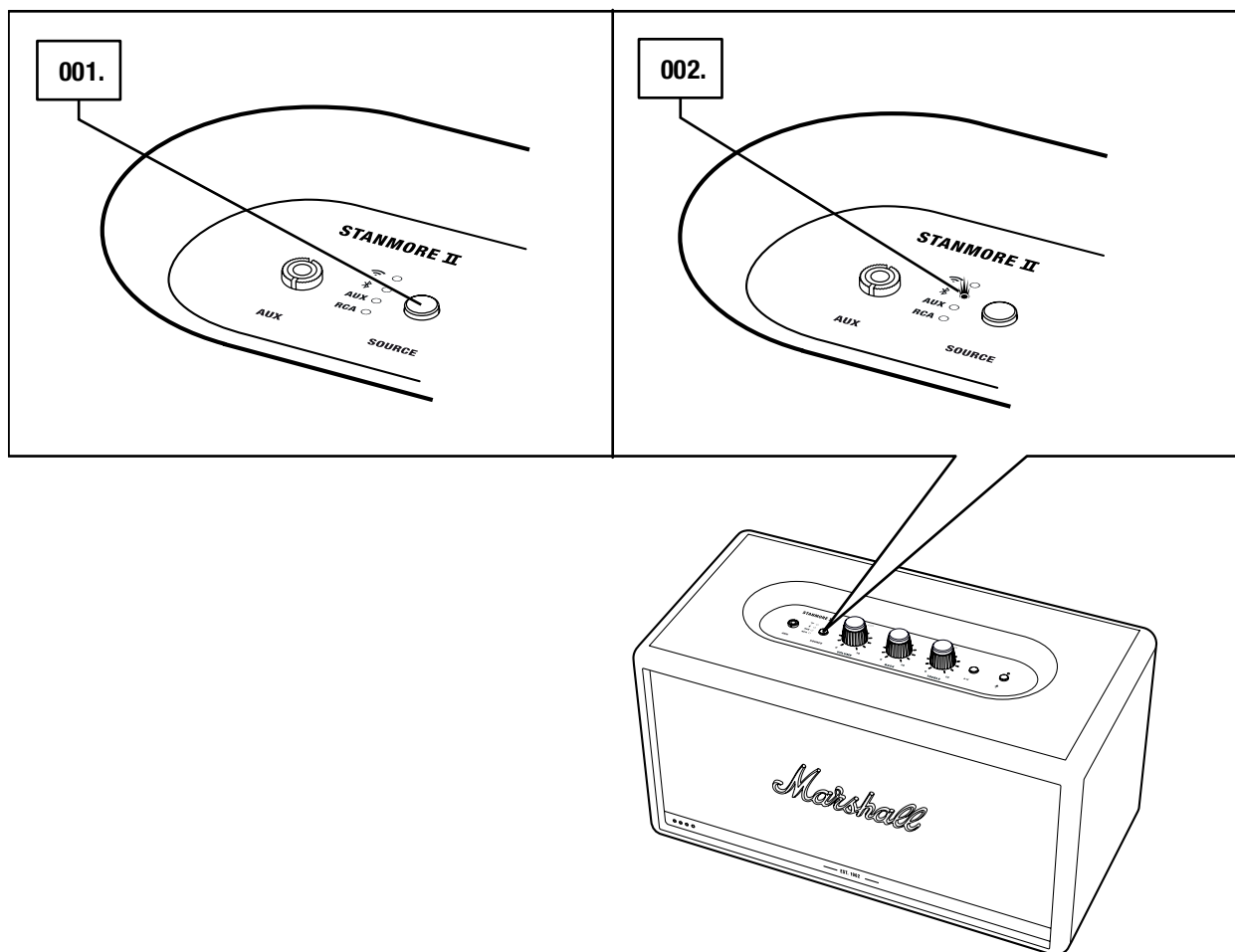
VÄLJA LJUDKÄLLA

DET FINNS MÅNGA SÄTT ATT ANSLUTA DIN STANMORE II VOICE, ANTINGEN TRÅDLÖST ELLER VIA KABEL.

-  – Wi-Fi-STREAMING VIA CHROMECAST
-  – TRÅDLÖS Bluetooth®-ANSLUTNING
- AUX – 3,5 mm STEREOINGÅNG
- RCA – DUBBLA RCA-INGÅNGAR (VÄNSTER OCH HÖGER)

001. TRYCK PÅ KNAPPEN **SOURCE** FÖR ATT VÄXLA MELLAN Wi-Fi, Bluetooth, AUX OCH RCA-LJUDKÄLLA.

002. EN TÄND INDIKATOR VISAR VILKEN KÄLLA SOM HAR VALTS.

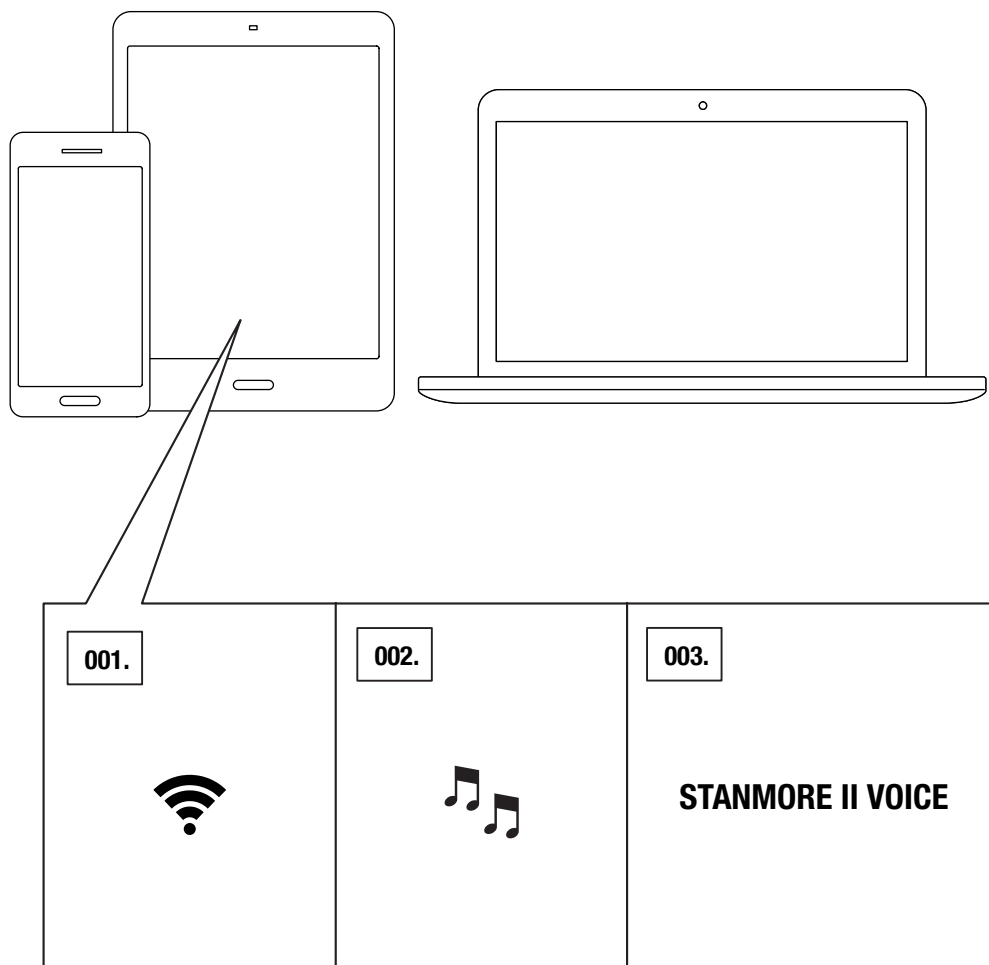


VARNING: SE TILL ATT VOLYMEN ÄR LÅGT INSTÄLLD PÅ BÅDE HÖGTALARE OCH MUSIKSPELARE INNAN DU ANVÄNDER HÖGTALAREN.

ANVÄNDA STANMORE II VOICE MED inbyggd Chromecast

Chromecast built-in GER DIG EN PLATTFORM FÖR ATT STREAMA FAVORITMUSIK FRÅN DIN SMARTPHONE, SURFPLATTA ELLER DATOR DIREKT TILL DIN HÖGTALARE. DET FUNGERAR MED DE FLESTA MUSIKAPPARNA PÅ MARKNADEN.

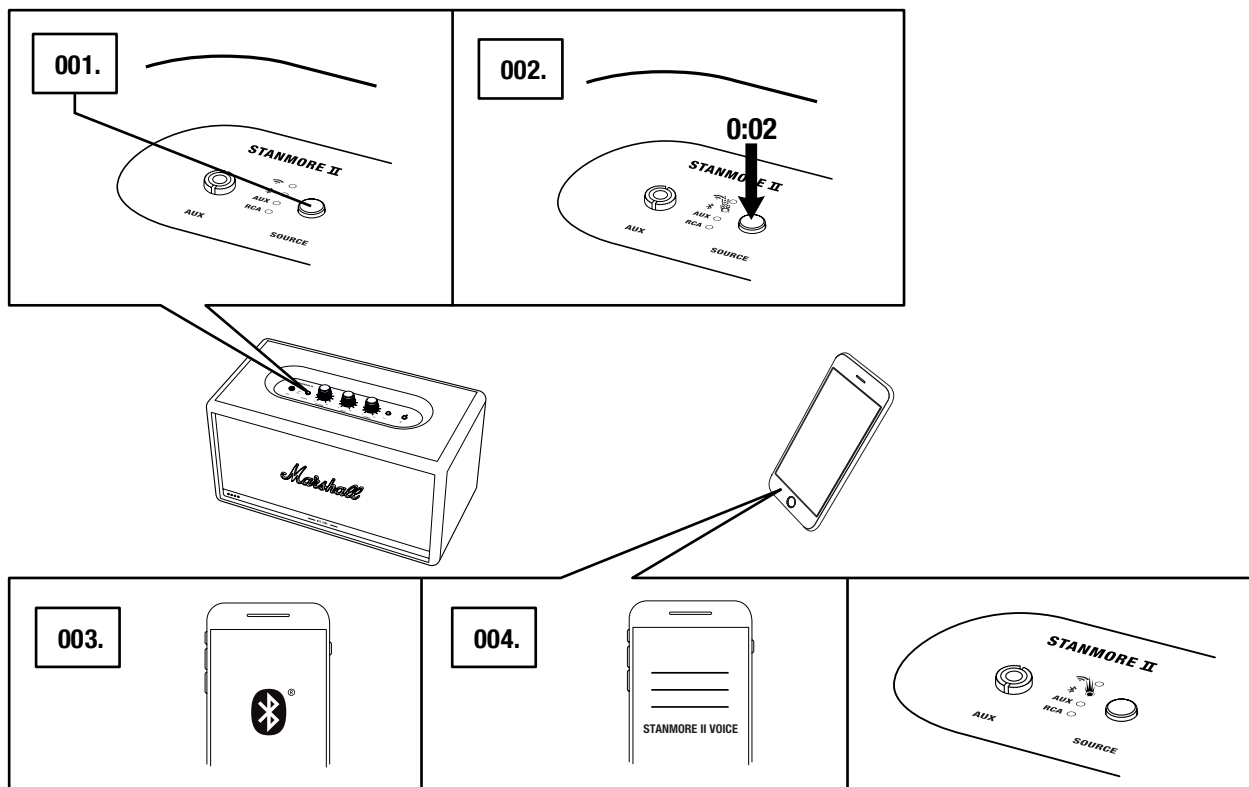
- 001. ANSLUT DIN ENHET TILL SAMMA Wi-Fi-NÄTVERK SOM HÖGTALAREN.**
- 002. SPELA MUSIK I DIN FAVORITMUSIKAPP.**
- 003. TRYCK PÅ Chromecast-IKONEN I DIN MUSIKAPP OCH MARKERA **STANMORE II VOICE**.**



ANSLUTA MED Bluetooth® (PARKOPPLING)

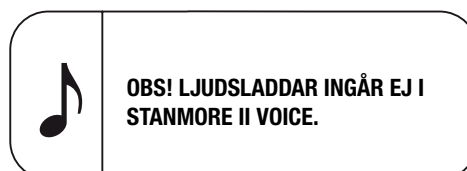
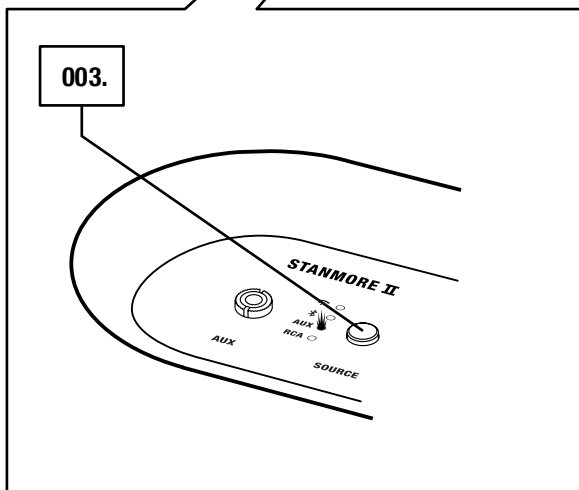
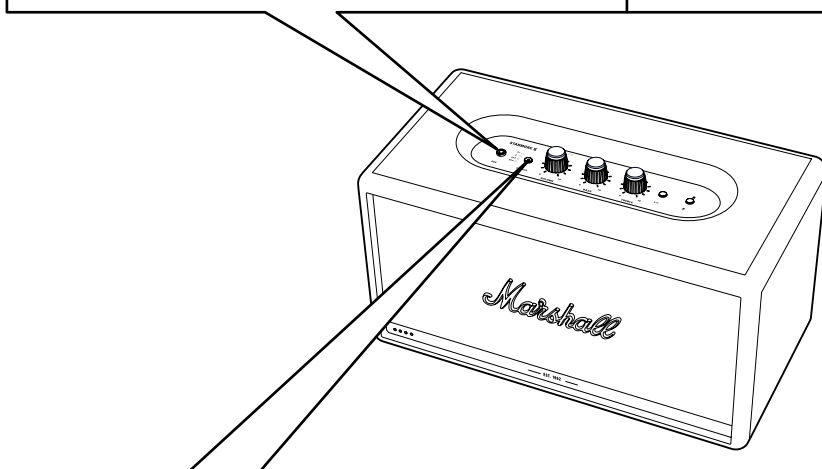
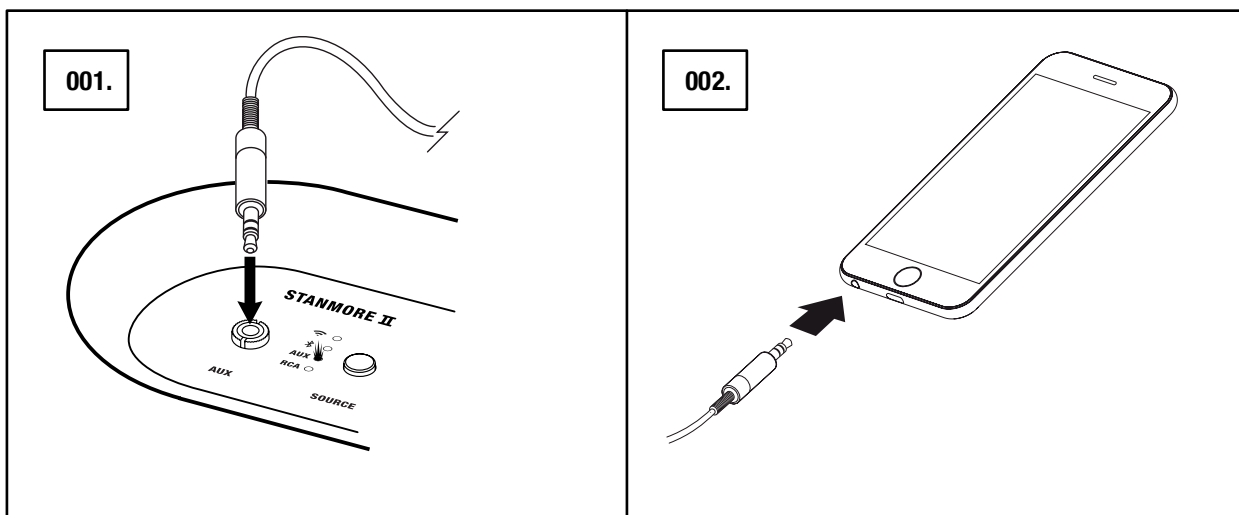
001. VÄLJ Bluetooth SOM INGÅNG. TRYCK PÅ **SOURCE**-KNAPPEN FÖR ATT VÄXLA MELLAN INGÅNGSKÄLLORNA.
002. TRYCK PÅ OCH HÅLL **SOURCE**-KNAPPEN INTRYCKT I TVÅ SEKUNDER. Bluetooth-INDIKATORN BÖRJAR ATT BLINKA.
003. AKTIVERA Bluetooth PÅ DIN ENHET (SMARTTELEFON, SURFPLATTA ELLER DATOR).
004. MARKERA **STANMORE II VOICE** FRÅN Bluetooth-LISTAN OCH TILLÅT PARKOPPLING.
HÖGTALARENS Bluetooth-INDIKATOR SLUTAR ATT BLINKA OCH FORTSÄTTER ATT LYSA NÄR ENHETERNA ÄR SAMMANKOPPLADE.

STANMORE II VOICE LAGRAR UPP TILL ÅTTA Bluetooth-ENHETER OCH FÖRSÖKER ATT ANSLUTA TILL DEN SENAST ANSLUTNA ENHETEN FÖRST. OM HÖGTALAREN TILL EXEMPEL HAR VARIT ANSLUTEN TILL ENHETERNA: **A-B-C-D-E-F-G-H** GES ENHET **H** HÖGSTA PRIORITET OCH ENHET **A** GES DEN LÄGSTA. VARJE GÅNG DEN MARKERAS ANSLUTER HÖGTALAREN AUTOMATISKT TILL ENHETER INOM DESS RÄCKVIDD.



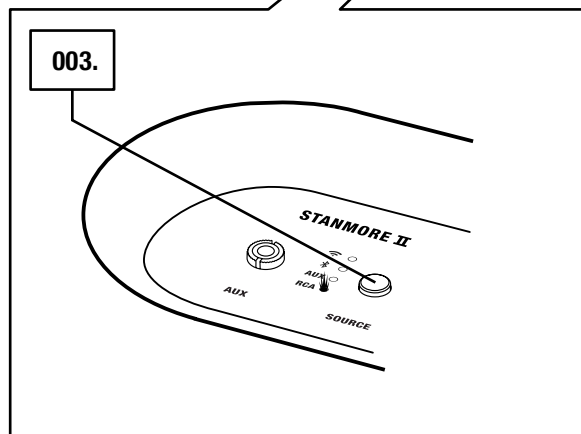
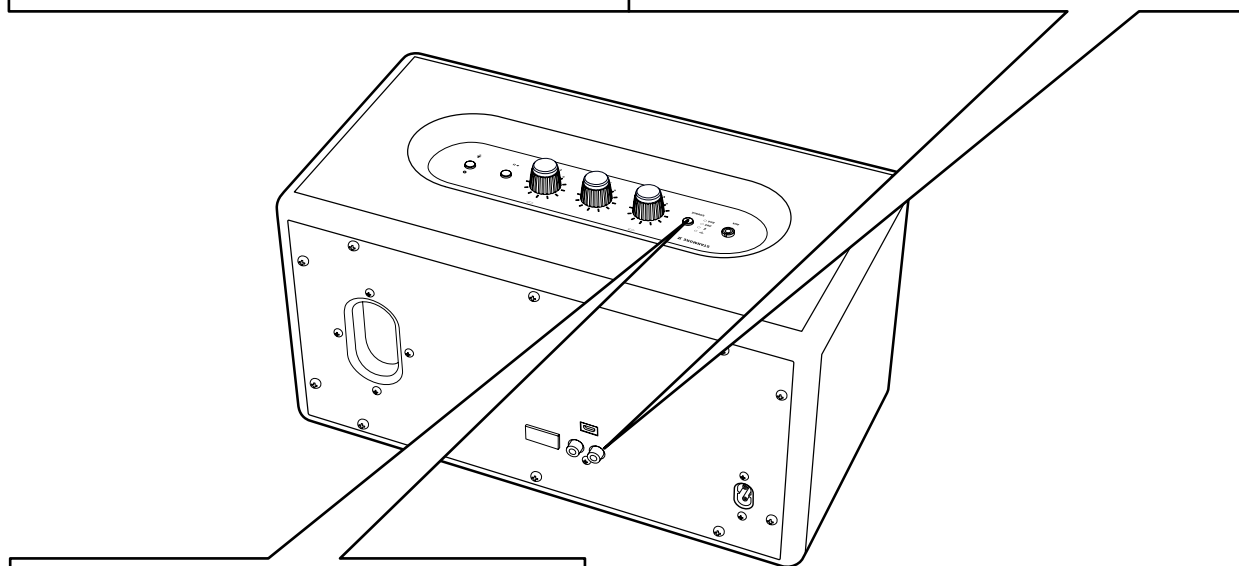
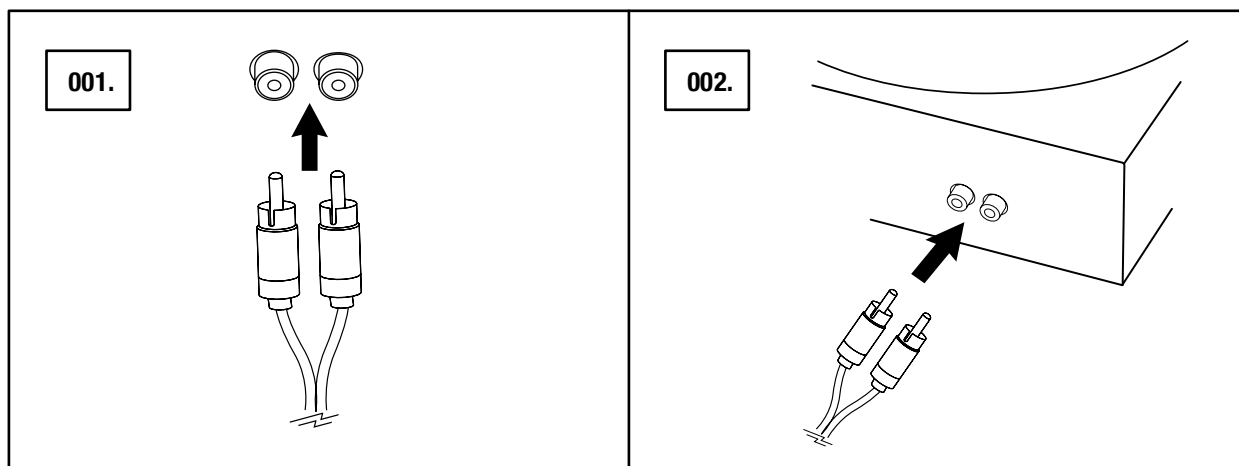
ANSLUTA VIA AUX-INGÅNG

001. ANSLUT EN 3,5 mm STEREOPLUGG TILL INGÅNGEN MÄRKT **AUX** PÅ HÖGTALARENS OVANSIDA.
002. ANSLUT DEN ANDRA ÄNDEN AV SLADDEN TILL LJUDUTGÅNGEN PÅ DIN LJUDKÄLLA.
003. VÄLJ AUX SOM INGÅNG. TRYCK PÅ **SOURCE**-KNAPPEN FÖR ATT VÄXLA MELLAN INGÅNGSKÄLLORNA.



ANSLUTA VIA RCA-INGÅNG

001. ANSLUT EN SLADD MED RCA-KONTAKTER TILL INGÅNGARNA MÄRKTA **RCA** PÅ HÖGTALARENS BAKSIDA.
002. ANSLUT DEN ANDRA ÄNDEN AV SLADDEN TILL UTGÅNGEN PÅ DIN LJUDKÄLLA.
003. VÄLJ RCA SOM INGÅNG. TRYCK PÅ **SOURCE**-KNAPPEN FÖR ATT VÄXLA MELLAN INGÅNGSKÄLLORNA.

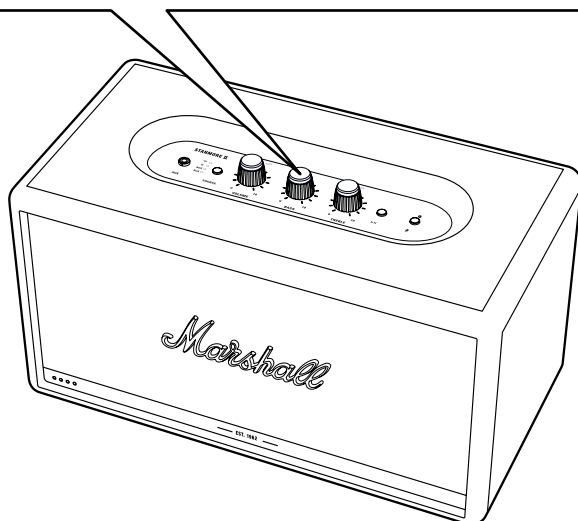
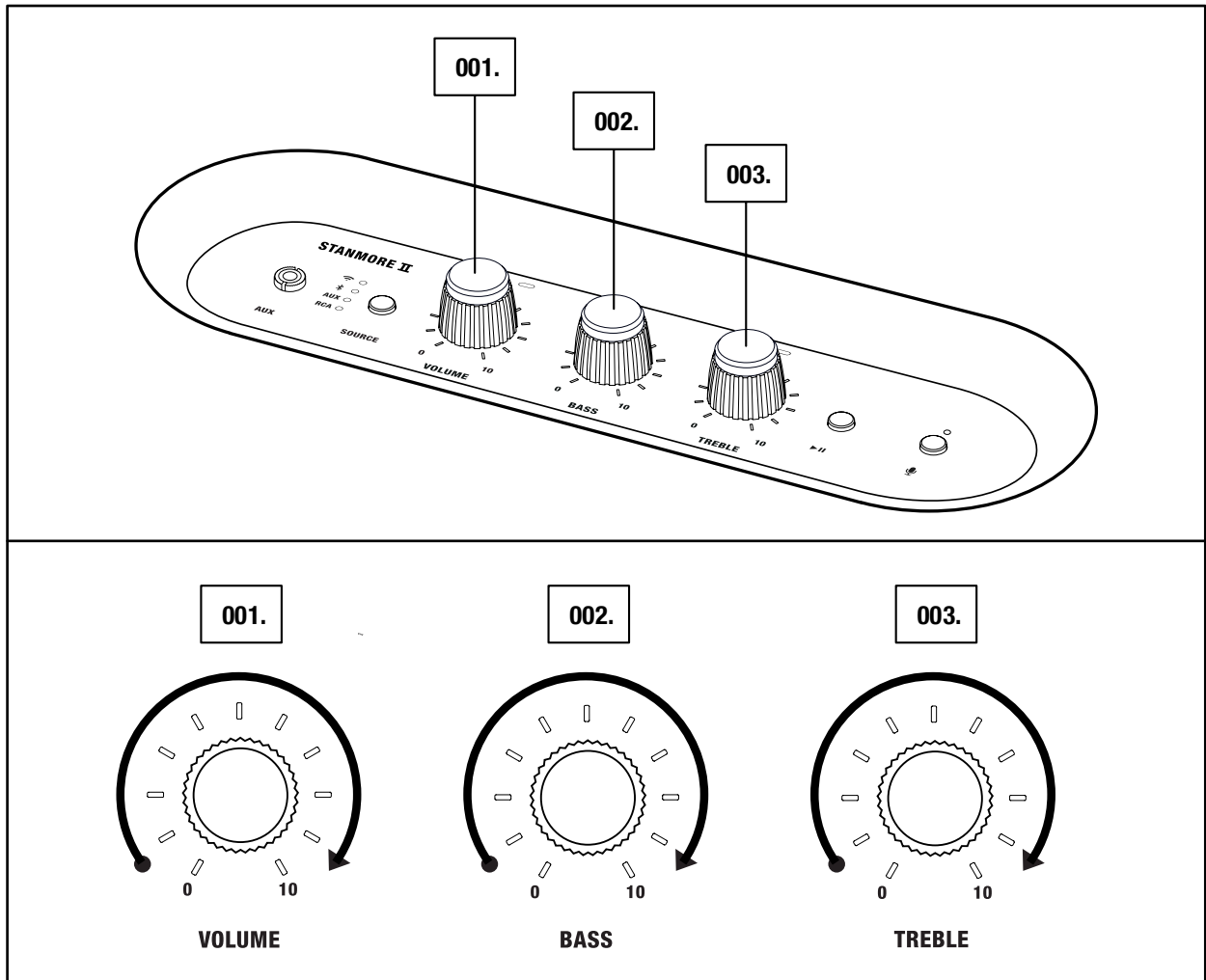


OBS! VINYLSPELAREN MÅSTE VARA UTRUSTAD MED EN RIAA-FÖRFÖRSTÄRKARE, ANNARS BEHÖVS EN SEPARAT FÖRFÖRSTÄRKARE.

JUSTERA VOLYM/BAS/DISKANT

STANMORE II VOICE HAR TRE RATTAR FÖR ATT JUSTERA LJUDET.

- 001. VOLYMRATT
- 002. BASRATT
- 003. DISKANTRATT



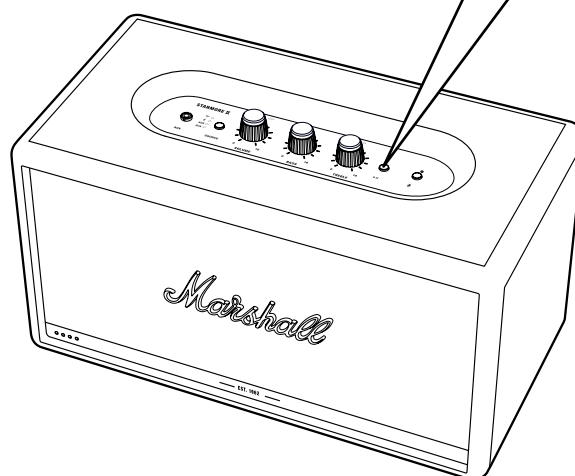
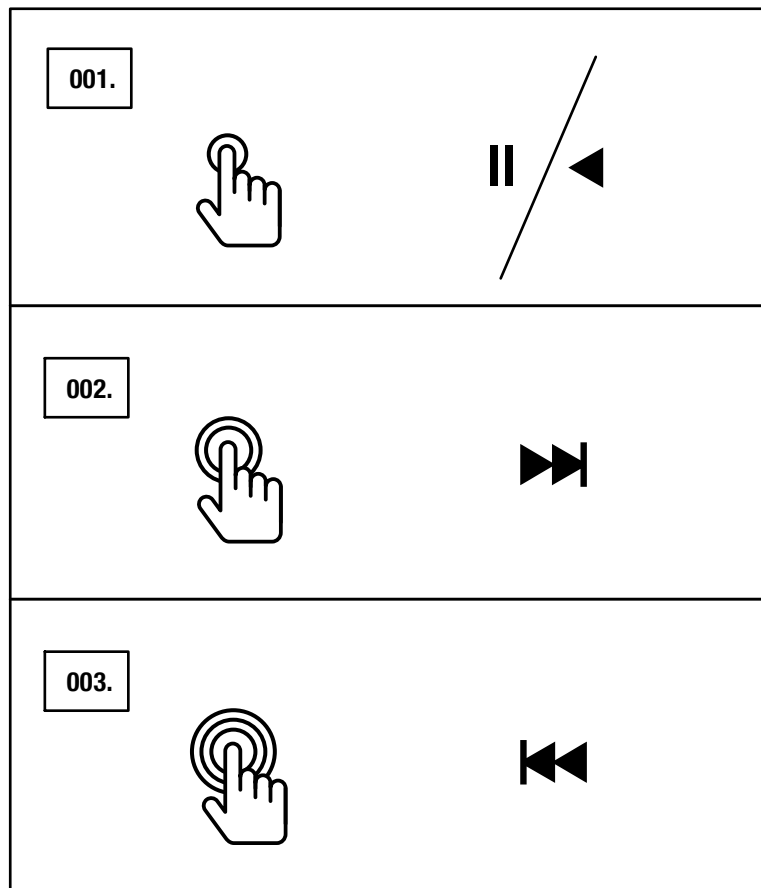
SPELA/PAUSA-KNAPPEN

STANMORE II VOICE HAR EN SPELA/PAUSA-KNAPP FÖR ATT KONTROLLERA MUSIKEN NÄR DEN SPELAS VIA Wi-Fi ELLER Bluetooth.

001. KLICKA EN GÅNG FÖR ATT SPELA ELLER PAUSA.

002. DUBBELKLICKA FÖR ATT HOPPA FRAMÅT.

003. TRIPPELKLICKA FÖR ATT HOPPA BAKÅT.

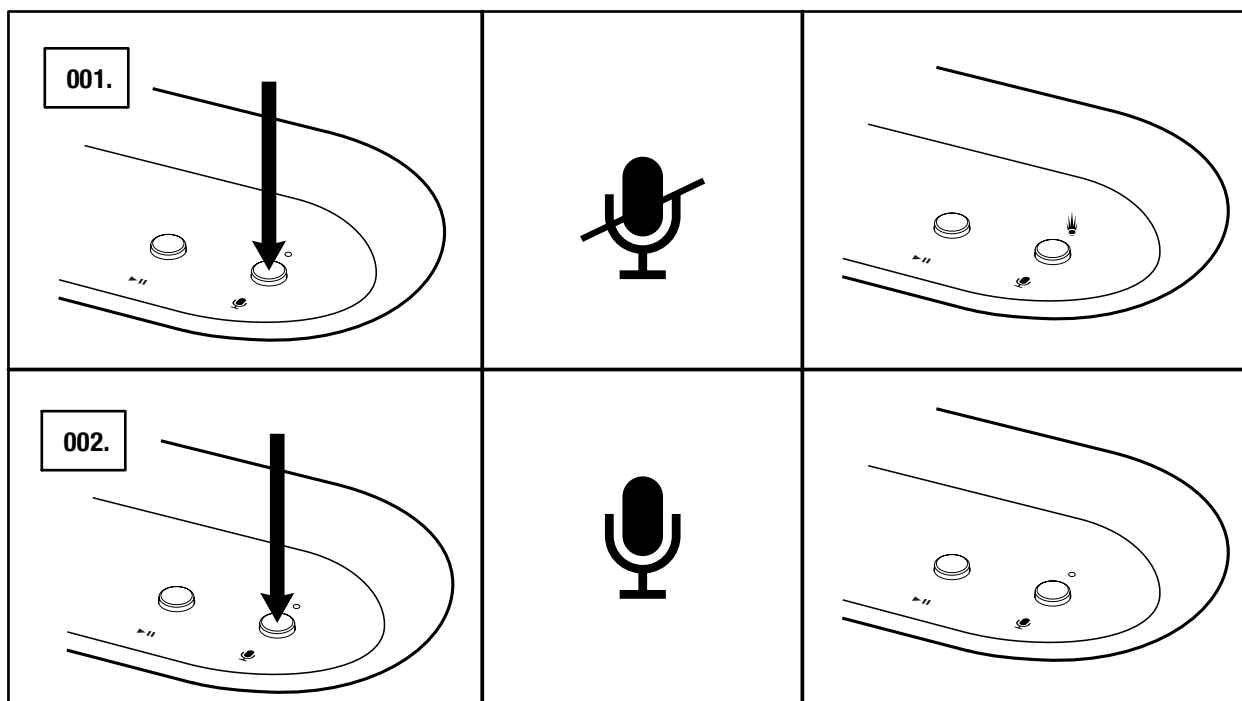



MIKROFONENS LJUD PÅ/AV

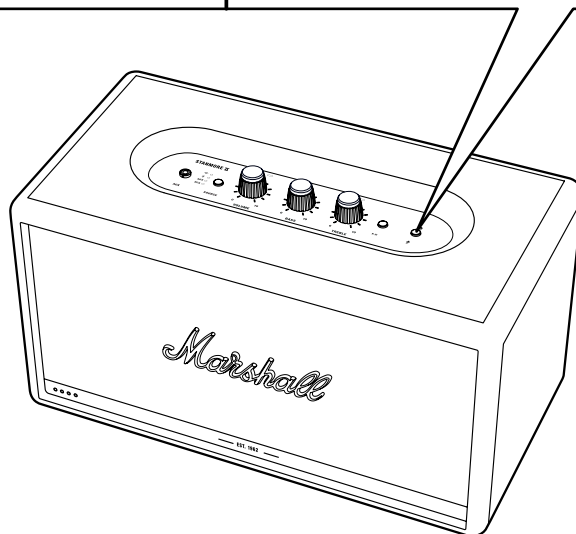
MIKROFONERNA I STANMORE II VOICE KAN STÄNGAS AV TILLFÄLLIGT.

001. TRYCK PÅ MIKROFONKNAPPEN FÖR ATT STÄNGA AV LJUDET.
LED-LAMPORNA PÅ FRAMSIDAN BLIR ORANGEA FÖR ATT INDIKERA
ATT MIKROFONENS LJUD STÄNGTS AV.

002. TRYCK PÅ MIKROFONKNAPPEN IGEN FÖR ATT SÄTTA IGÅNG LJUDET.
LED-LAMPORNA PÅ FRAMSIDAN SLÄCKS FÖR ATT INDIKERA ATT
MIKROFONENS LJUD ÄR PÅ.



 OBS! DET GÅR INTE ATT
NÅ GOOGLE ASSISTANT DÅ
MIKROFONERNAS LJUD ÄR
AVSTÄNGT.



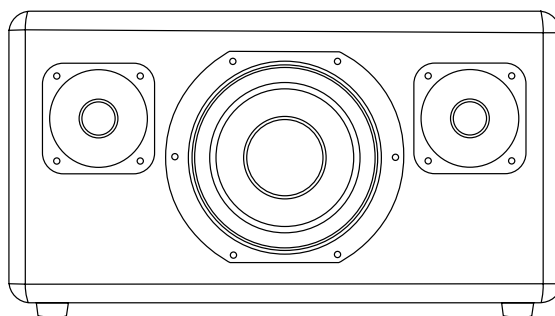
TEKNISK INFORMATION

AKUSTISKA SPECIFIKATIONER

- **AKTIV STEREOHÖGTALARE MED BASREFLEXSYSTEM**
- **DIGITALA KLASS D-FÖRSTÄRKARE:** 2 x 15 W + 1 x 50 W
- **TWEETERS:** 2 x ¾" dome tweeters
- **WOOFER:** 1 x 5¼" woofer
- **BAS- OCH DISKANTKONTROLLER**
- **FREKVENSPRESPONS:** 50–20 000 Hz ±6 dB
- **MAXIMAL LJUDTRYCKSNIVÅ:** 101 dB SPL @ 1 m

TEKNISK INFORMATION

- **INGÅENDE NÄTSPÄNNING:** 100–240 VAC
- **NÄTFREKVENNS:** 50/60 Hz
- **TRÅDLÖS ANSLUTNING:**
 - Inbyggd Chromecast
 - Bluetooth
- **ANSLUTNING MED SLADD:**
 - AUX: 3,5 mm stereoingång
 - RCA (vänster och höger)
- **Wi-Fi-STÖD:** Ansluter till hemmets trådlösa nätverk med samtliga WPA, 802,11b/g/n/ac 2,4 GHz/5 GHz med diversitet.
- **MÅTT:** 350 x 195 x 185 mm
- **VIKT:** 4,65 kg
- **RÖSTSTYRNINGSTJÄNST:** Google Assistant
- **MIKROFONSYSTEM:** Två omnidirektionella mikrofoner på övre panelen för röstinteraktion.



OBS! FRONTEN ÄR EJ AVTAGBAR. DENNA ILLUSTRATION VISAR INSIDAN AV HÖGTALAREN. FÖRSÖK EJ ATT AVLÄGNSA HÖLJET PÅ GRUND AV RISK FÖR SKADA PÅ DIN HÖGTALARE.

FELSÖKNING

PROBLEM	ORSAK	ÅTGÄRD
STANMORE II GÅR EJ ATT SÄTTA PÅ	Högtalaren är inte ansluten till elnätet.	Anslut nätsladden till Stanmore II och ett fungerande vägguttag. Dra och håll strömspaken mot högtalarens framsida tills indikatorerna tänds.
GOOGLE HOME- APPEN KAN INTE HITTA STANMORE II VOICE	Högtalaren är inte i inställningsläge.	Markera Wi-Fi som ingång Håll Source-knappen intryckt i 3 sekunder för att ställa högtalaren upptäckbart läge.
	Högtalaren och den mobila enheten är inte anslutna till samma nätverk.	Se till att din mobila enhet är ansluten till samma Wi-Fi-nätverk som högtalaren installerats på.
GOOGLE ASSISTANT SVARAR INTE	Mikrofonens ljud är avstängt på högtalaren.	Tryck på och håll inne mikrofonknappen i tre sekunder. LED-lamporna på framsidan släcks för att indikera att mikrofonens ljud är på.
LJUDET HÖRS INTE ELLER ÄR FÖR LÅGT	Fel ljudkälla har valts.	Kontrollera att enheten är ansluten till Stanmore II. Kontrollera att ingen annan enhet är ansluten och spelar.
	Volymen är för låg på antingen ljudkällan eller högtalaren.	Höj försiktigt volymen på din ljudkälla eller högtalare.

FELSÖKNING

PROBLEM	ORSAK	ÅTGÄRD
DET GÅR INTE ATT ANSLUTA TILL ELLER PARKOPPLA MED EN Bluetooth-ENHET	Bluetooth är inte aktiverat på enheten (smarttelefon, surfplatta, dator).	Aktivera Bluetooth på din enhet.
	Två enheter är redan anslutna till högtalaren.	Koppla från en av de anslutna Bluetooth-enheterna innan du ansluter till högtalaren.
	Högtalaren är inte i parningsläge.	Håll Bluetooth-knappen intryckt i 3 sekunder för att göra högtalaren upptäckbar för enheten.
HÖGTALAREN SVARAR INTE	Ett mjukvaruproblem har inträffat.	Koppla ur nätkontakten ur vägguttaget och vänta i 15 sekunder, koppla sedan in den igen.
		Gör en fabriksåterställning. Obs! Detta kommer att radera alla användarinställningar och efter fabriksåterställningen måste högtalaren installeras på nytt. Tryck och håll inne både Source- och Play/pause-knappen i sju sekunder.
BLUETOOTH-ANSLUTNINGEN KOPPLAR IFRÅN	De två Bluetooth-enheterna är för långt ifrån varandra eller hinder står emellan.	Se till att enheten och högtalaren är inom 10 meter från varandra och inte är skynda bakom väggar eller dörrar.
	Det är ett starkt elektriskt fält runt Stanmore II.	Enheter som mikrovågsugnar, trådlösa adaptrar, UV-ljus och gasugnar kan använda samma frekvens som Bluetooth-enheten. Detta kan leda till elektroniska störningar.

FELSÖKNING

PROBLEM

ORSAK

ÅTGÄRD

DET HÖRS ETT KRASANDE LJUD	Förstärkaren hackar eftersom den har tappat utgående ström.	Sänk volymen på ljudkällan.
		Sänk volymen eller basen på Stanmore II.
LJUDET ÄR FÖRVRÄNGT	Volymen är för hög på ljudkällan.	Sänk uppspelningsvolymen på ljudkällan.
	Ljudfilen eller det streamade ljudet är av dålig kvalitet.	Prova en annan ljudfil eller musikspelare.
	Volymen är för hög på Stanmore II.	Sänk volymen på högtalaren.
	För mycket bas/diskant på högtalaren.	Sänk basen/diskanten på högtalaren.
OREGELBUNDEN FUNKTION	Störningar från annan elektronisk utrustning.	Flytta Stanmore II till annan plats.
		Stäng av eller flytta störande elektronisk enhet.



OBS!

BEROENDE PÅ ANVÄNDNING KAN EN Wi-Fi-ENHET ORSAKA LJUDRELATERADE ELLER TEKNISKA FEL I FÖLJANDE SITUATIONER:

- NÄR EN KROPPSDEL ÄR I KONTAKT MED DET MOTTAGANDE/ÖVERFÖRANDE SYSTEMET FÖR Wi-Fi-ENHETEN ELLER STANMORE II.
- ELEKTRISKA AVVIKELSER PÅ GRUND AV HINDER SÅSOM VÄGGAR, DÖRRAR ETC.
- NÄR ANDRA ELEKTRONISKA ENHETER INOM SAMMA FREKVENSSOMRÅDE ORSAKAR ELEKTRISKA AVBROTT, TILL EXEMPEL MEDICINSK UTRUSTNING, MIKROVÅGSUGNAR ELLER ANDRA TRÅDLÖSA NÄTVERK.

DEN TRÅDLÖSA ENHETEN KAN ORSAKA ELEKTRISKA STÖRNINGAR NÄR DEN ANVÄNDS.

WWW.MARSHALLHEADPHONES.COM