

Marshall

STOCKWELL II - PORTABLE STEREO LOUDSPEAKER

用户手册

LEGAL & TRADEMARK NOTICE

- Design of device and packaging are intellectual properties of Zound Industries International AB and Marshall Amplification Plc. © All Rights Reserved. Zound Industries International AB is hereinafter referred to as “Zound Industries” or “manufacturer”.
- MARSHALL, Marshall Amps, their respective logos, “Marshall” and “Marshall” trade dress are trademarks and intellectual property of Marshall Amplification Plc and may not be used without permission. Permission granted to Zound Industries.
- Qualcomm aptX is a product of Qualcomm Technologies International, Ltd. Qualcomm is a trademark of Qualcomm Incorporated, registered in the United States and other countries, used with permission. aptX is a trademark of Qualcomm Technologies International, Ltd., registered in the United States and other countries, used with permission.
- The Bluetooth® wordmark and logos are registered trademarks owned by the Bluetooth SIG, Inc. and any use of such marks by Zound Industries is under license.
- All other trademarks are the property of their respective owners and may not be used without permission.
- For more legal information related to this product and to its use in your specific region, and for more detailed information about Zound Industries and partner & license information, please visit the website: www.marshallheadphones.com. The user is recommended to visit the website regularly for up-to-date information.

Zound Industries International AB, Centralplan 15, 111 20 Stockholm, Sweden

免责声明

连接至移动设备使用时, 请使用 3.5 毫米无保护双向标准插头。

所述播放时间是使用中等音量播放随机选择的音乐计算得出的。

本文所含的信息在发布时正确无误, 有权保留编辑错误。无法保证与该产品的未来版本兼容。

中文

章节

页

002. LEGAL & TRADEMARK NOTICE

002. 免责条款

004. 包装盒内容

005. 一般说明

007. 安装手提带

008. 内置电池充电

009. 打开/关闭 STOCKWELL II

010. 不同的连接方式

011. 通过 Bluetooth 连接(配对)

012. 通过 AUX 输入接口连接

013. 选择一个音源

014. 调节音量/低音/高音

015. 待机模式

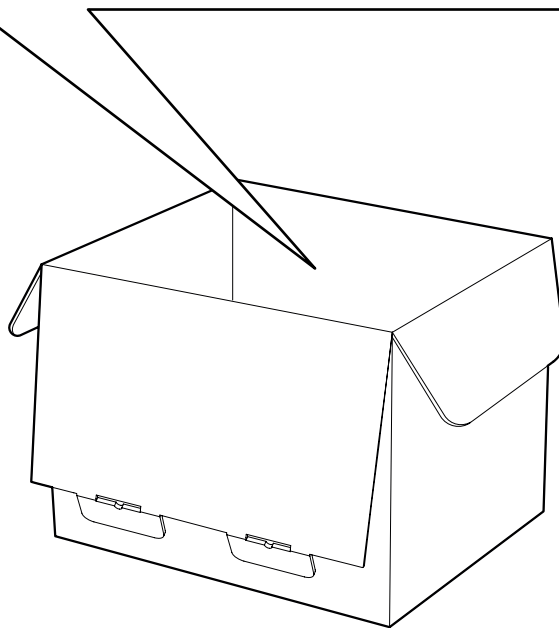
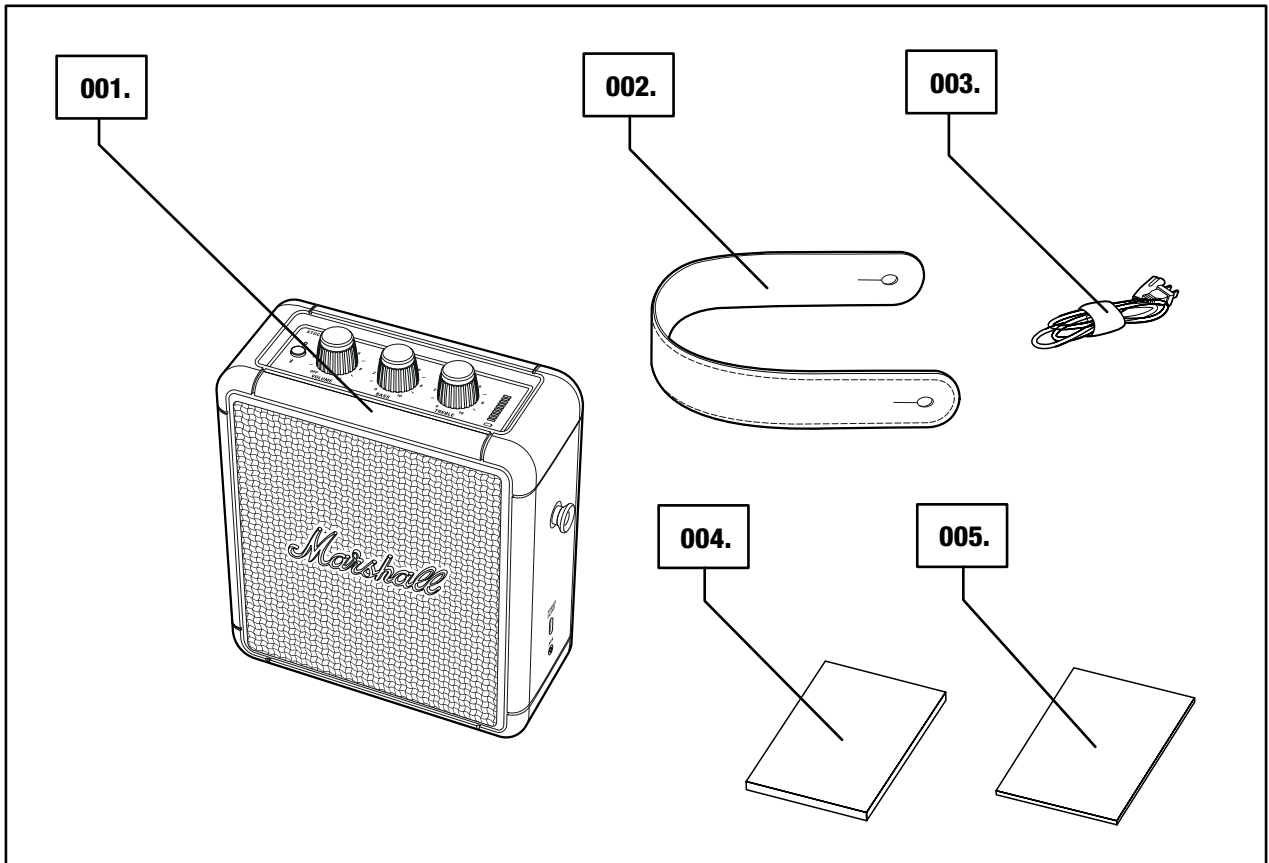
016. 使用音箱为设备充电

017. 技术信息

018. 故障排除

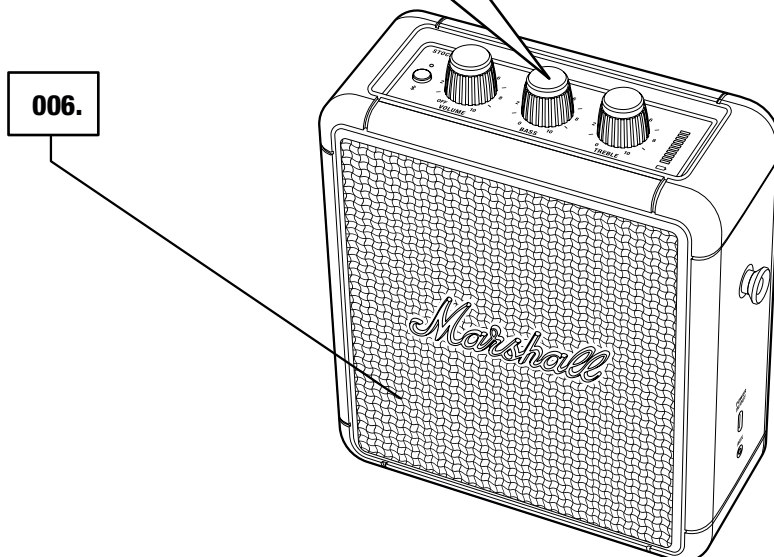
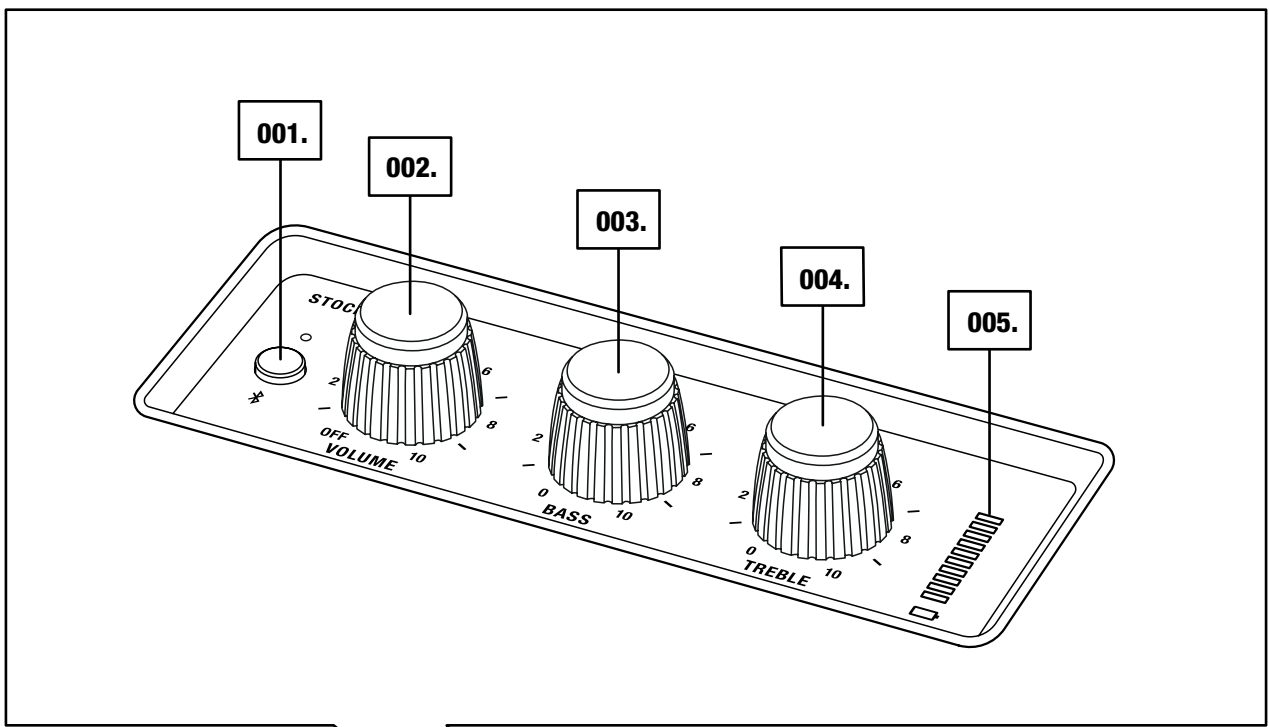
包装盒内容

- 001. MARSHALL STOCKWELL II 便携式立体声音箱
- 002. 可拆卸手提带
- 003. USB-C 电源线
- 004. 快速入门指南
- 005. 重要安全说明



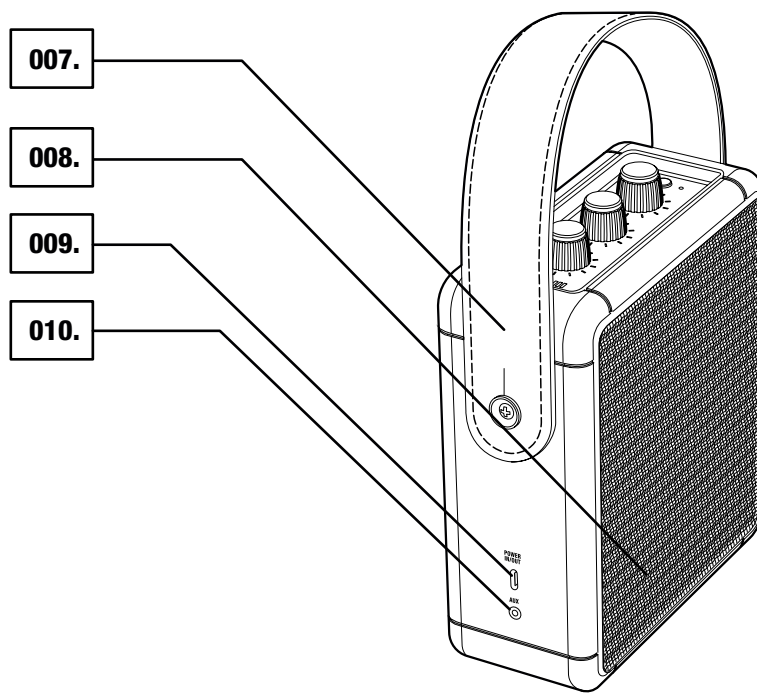
一般说明

- 001. Bluetooth® 按钮
- 002. 电源/音量旋钮
- 003. 低音旋钮
- 004. 高音旋钮
- 005. 电池电量指示灯
- 006. 前驱动



一般说明(续)

- 007. 手提带
- 008. 后驱动
- 009. USB-C 电源输入/输出连接器
- 010. 3.5 毫米接口 AUX 输入端

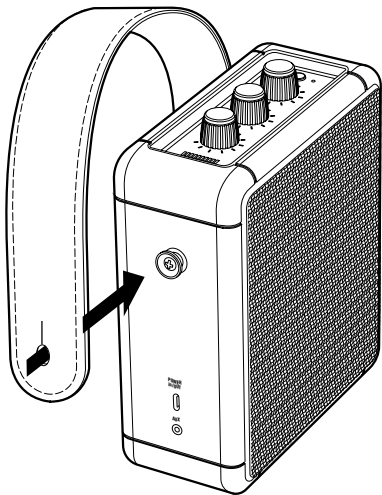


安装手提带

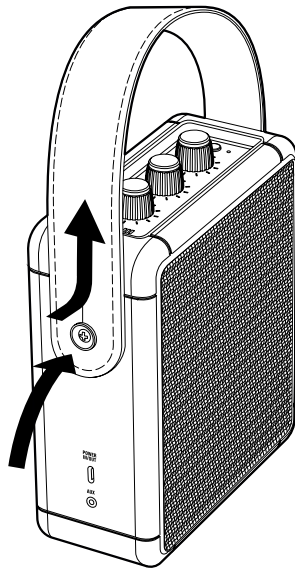
STOCKWELL II 配有方便携带音箱的可拆卸手提带。

001. 将手提带上的小孔对准音箱侧面的销钉。
002. 轻轻将带子安装在销钉上, 直至固定到位。
003. 重复以上操作, 在音箱的另一侧固定好手提带。

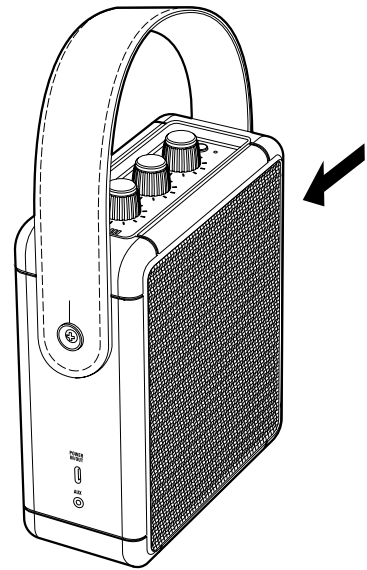
001.



002.



003.



注意：使用前，请确保手提带在音箱两侧固定牢固。

内置电池充电

STOCKWELL II 配有内置电池, 中等音量播放可持续 20 小时以上。要优化充电效率, 请使用 12 伏 3 安适配器(不随附)。关闭后或在待机模式下, STOCKWELL II 会继续充电。

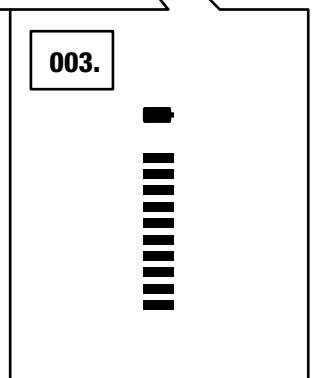
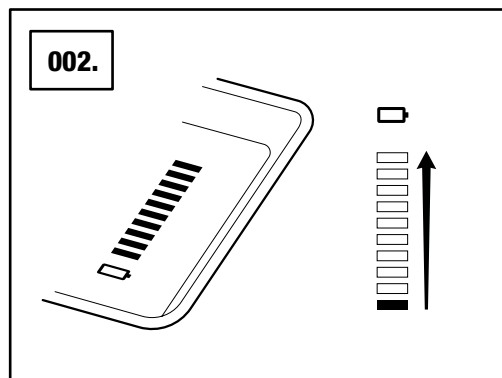
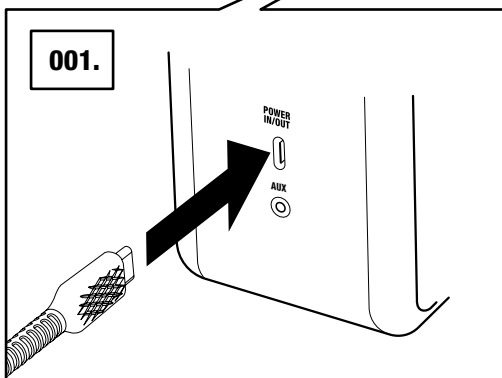
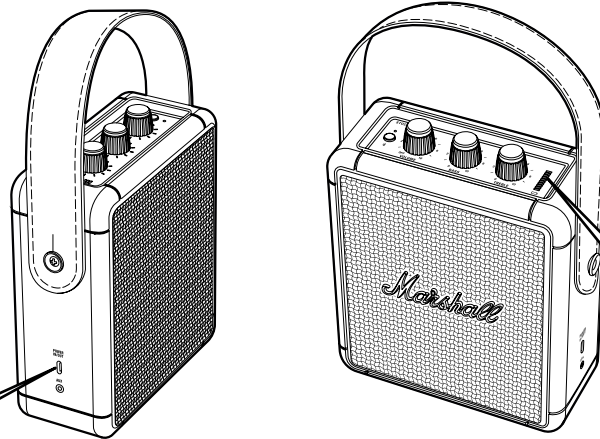
将 USB 线缆的一端连接至音箱一侧的 USB-C 连接器, 另一端连接至 USB 电源。

- 001. 当电池充电时, 指示灯会通过上升的动画显示电池电量。
- 002. 动画停止且所有方格保持点亮表明电池已充满电。



注意: 在正常运行时指示灯会变暗以节省电池电量。旋转任意一个旋钮即可点亮指示灯。

关闭后或在待机模式下, STOCKWELL II 会继续充电。



打开/关闭 STOCKWELL II

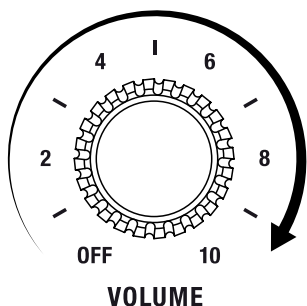
使用音量控制旋钮可以打开和关闭 STOCKWELL II。

001. 以顺时针方向转动旋钮达到想要的音量, 音箱随即开启。
002. 电池电量指示灯显示电池电量。
003. 要关闭音箱, 逆时针将音量旋钮旋转到底, 直至听到“咔哒”声。
004. 所有指示灯关闭。

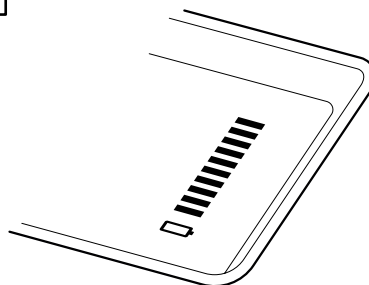


注意: 在使用音箱之前确保将音箱和音源的音量调低。

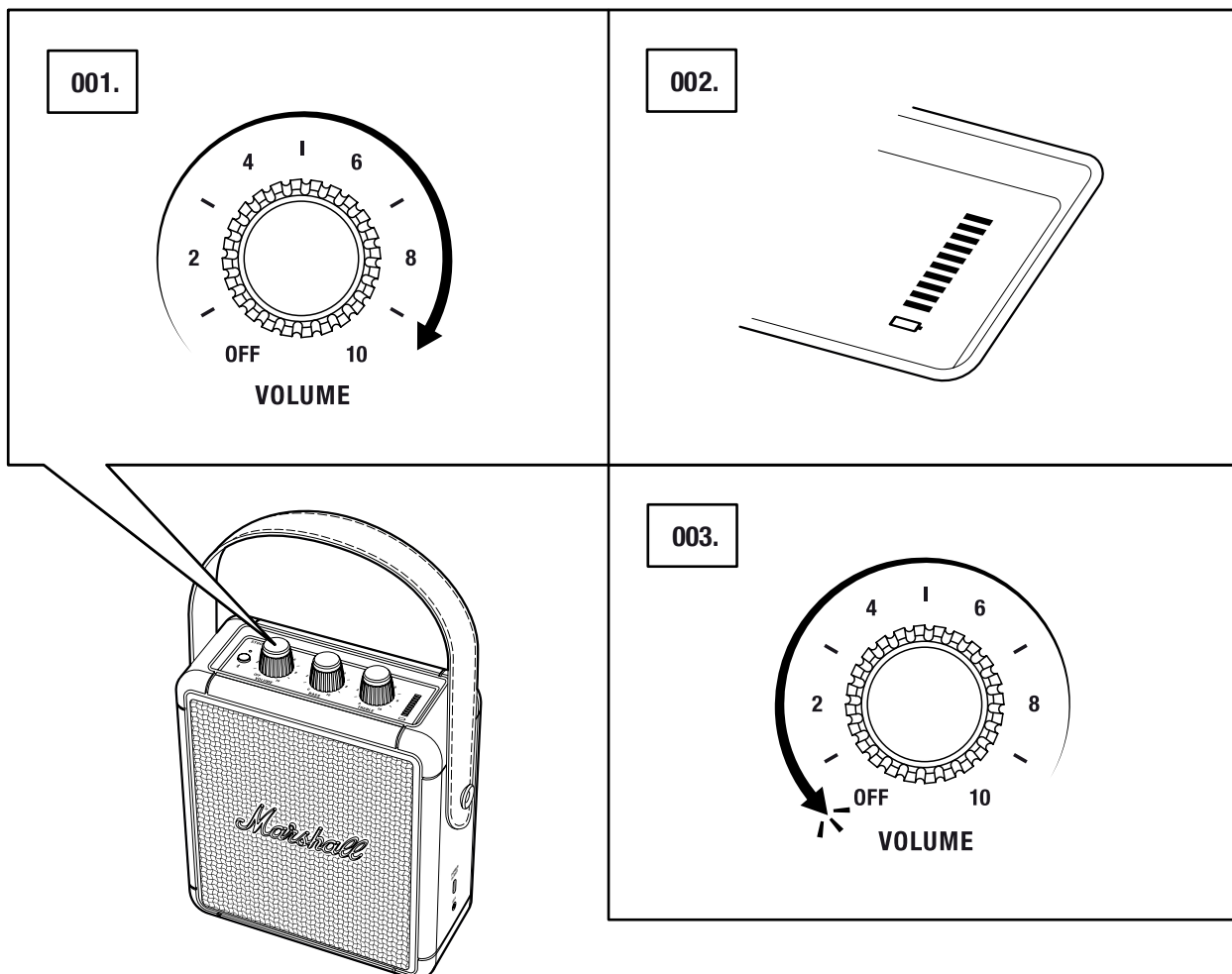
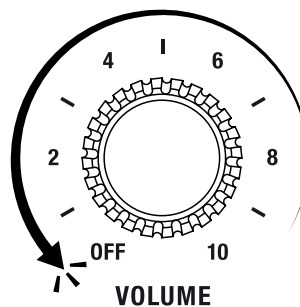
001.



002.

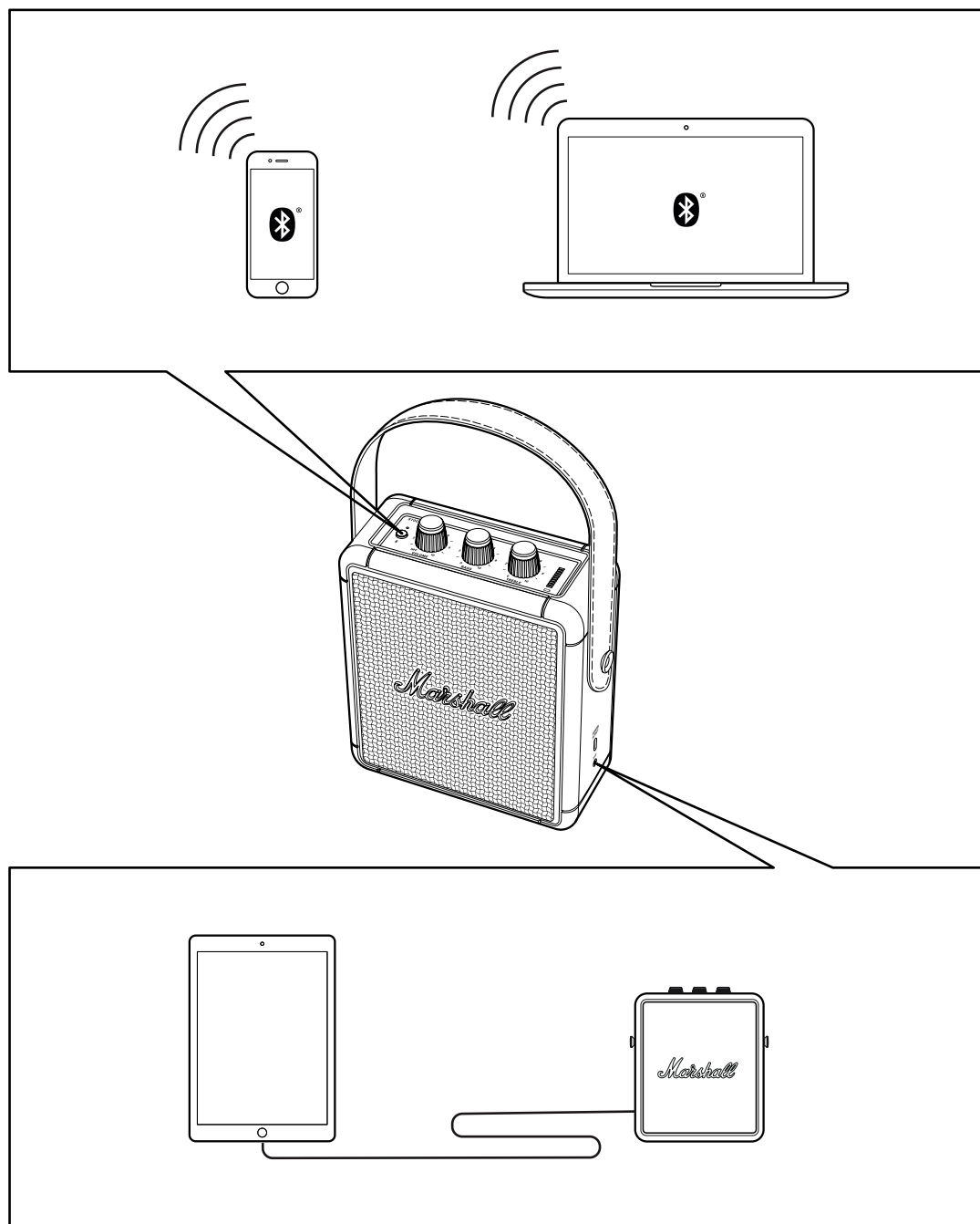


003.



不同的连接方式

您最多可将三个音源,即最多两台 BLUETOOTH 设备和一台 AUX 设备,同时连接至 STOCKWELL II。播放一台连接成功的设备时,STOCKWELL II 会侦测到该动作并将其作为选定的音源。

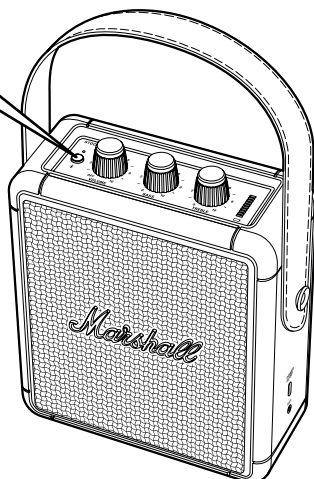
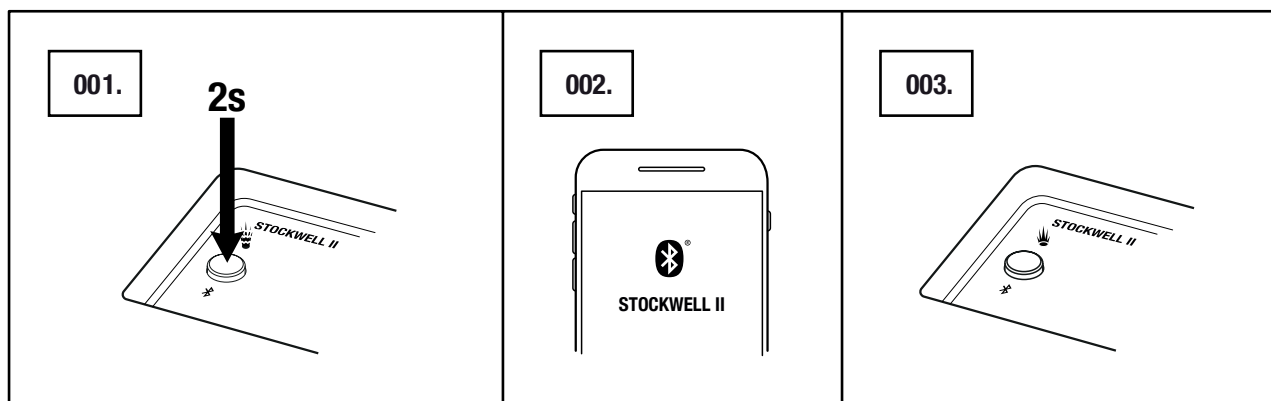


通过 Bluetooth 连接 (配对)

STOCKWELL II 可以同时连接至两台 Bluetooth 设备。连接两台 Bluetooth 设备时, 播放其中一台设备会使另一台设备暂停。

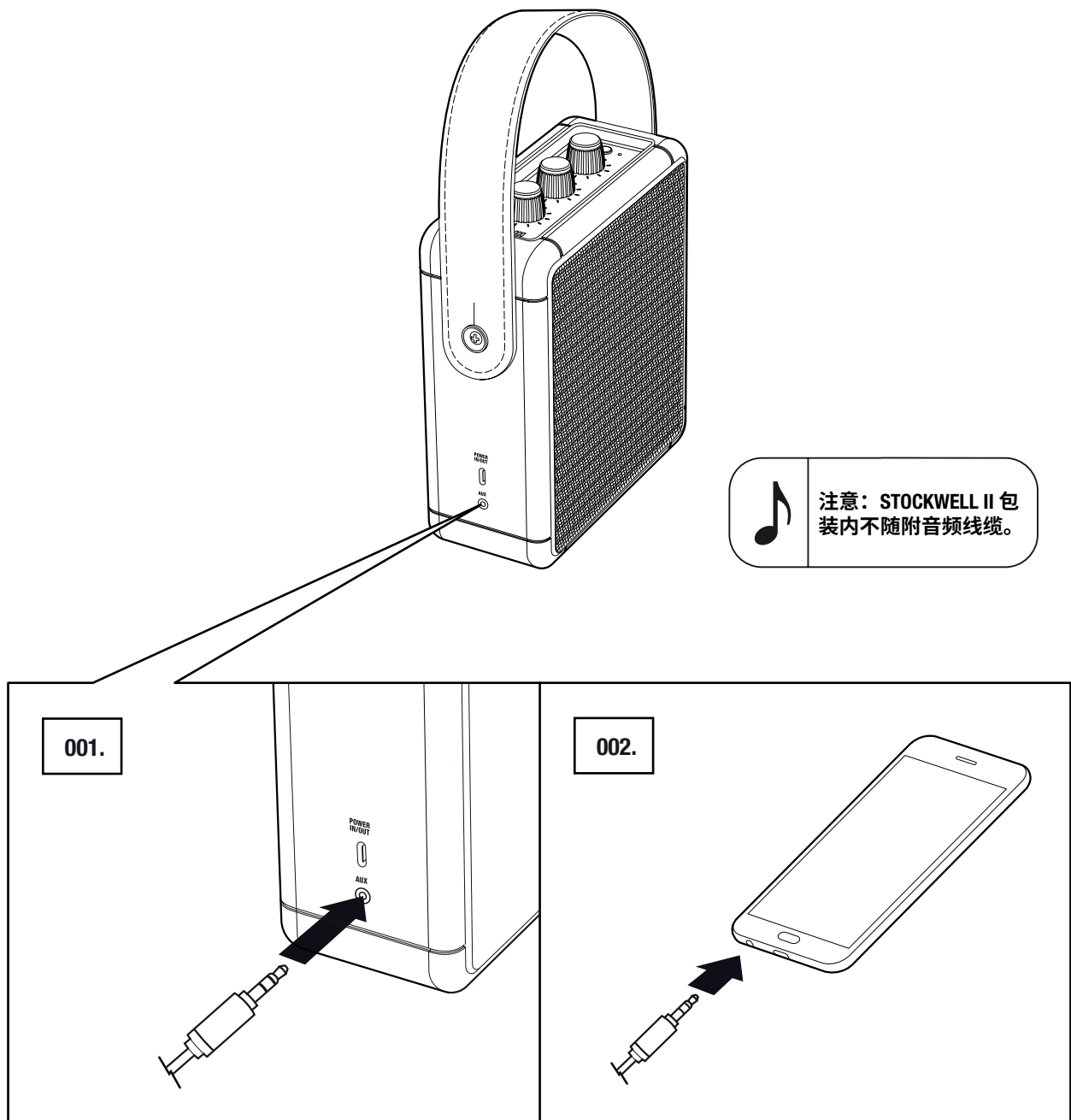
001. 按住 Bluetooth 按钮 2 秒, 直至 Bluetooth 指示灯开始闪烁。
002. 启用您设备 (智能手机、平板电脑、电脑) 上的 Bluetooth 后, 从 Bluetooth 列表中选择 **STOCKWELL II**, 并同意配对。
003. 当装置连接成功时, 音箱上的 Bluetooth 指示灯停止闪烁, 继续保持点亮。
004. 在您的音频设备上按“播放”键。

STOCKWELL II 会记住最后 8 台配对成功 Bluetooth 设备。当多台配对成功的设备均位于可连接范围内时, 音箱会尝试按照最新使用过的顺序连接设备, 直至成功连接两台设备。



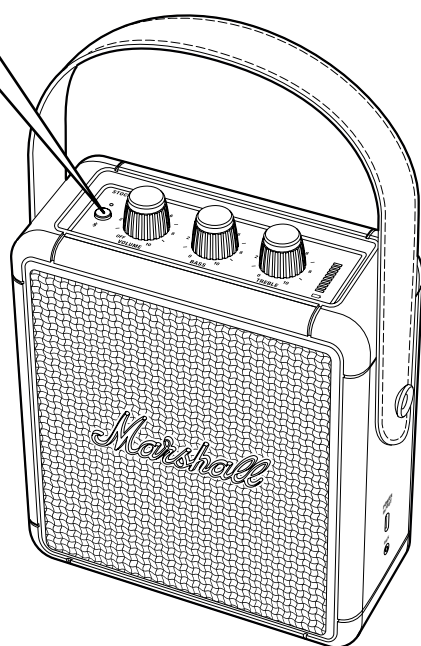
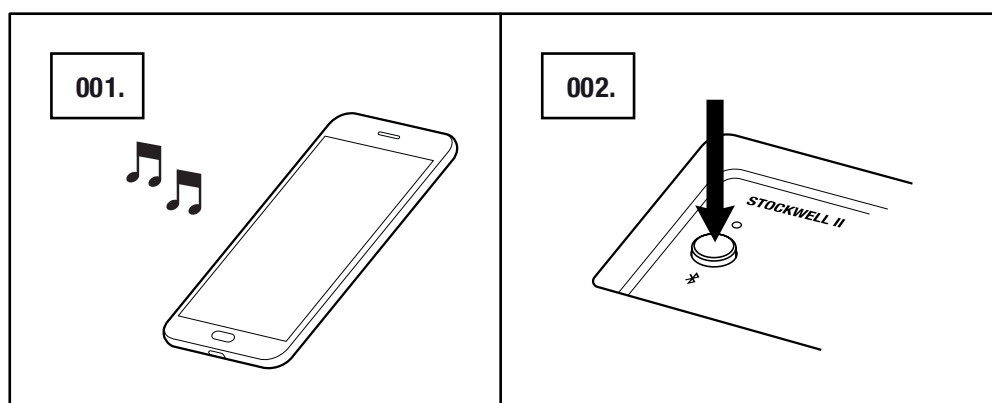
通过 AUX 输入接口连接

001. 将一个 3.5 毫米的立体声插头接入音箱侧面带 **AUX** 标签的输入接口。
002. 将线缆的另一端接入您音频设备的音频输出接口。
003. 在您的音频设备上按“播放”键。



选择一个音源

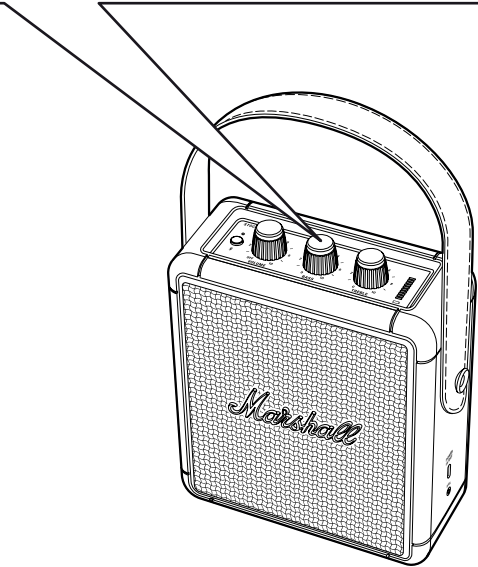
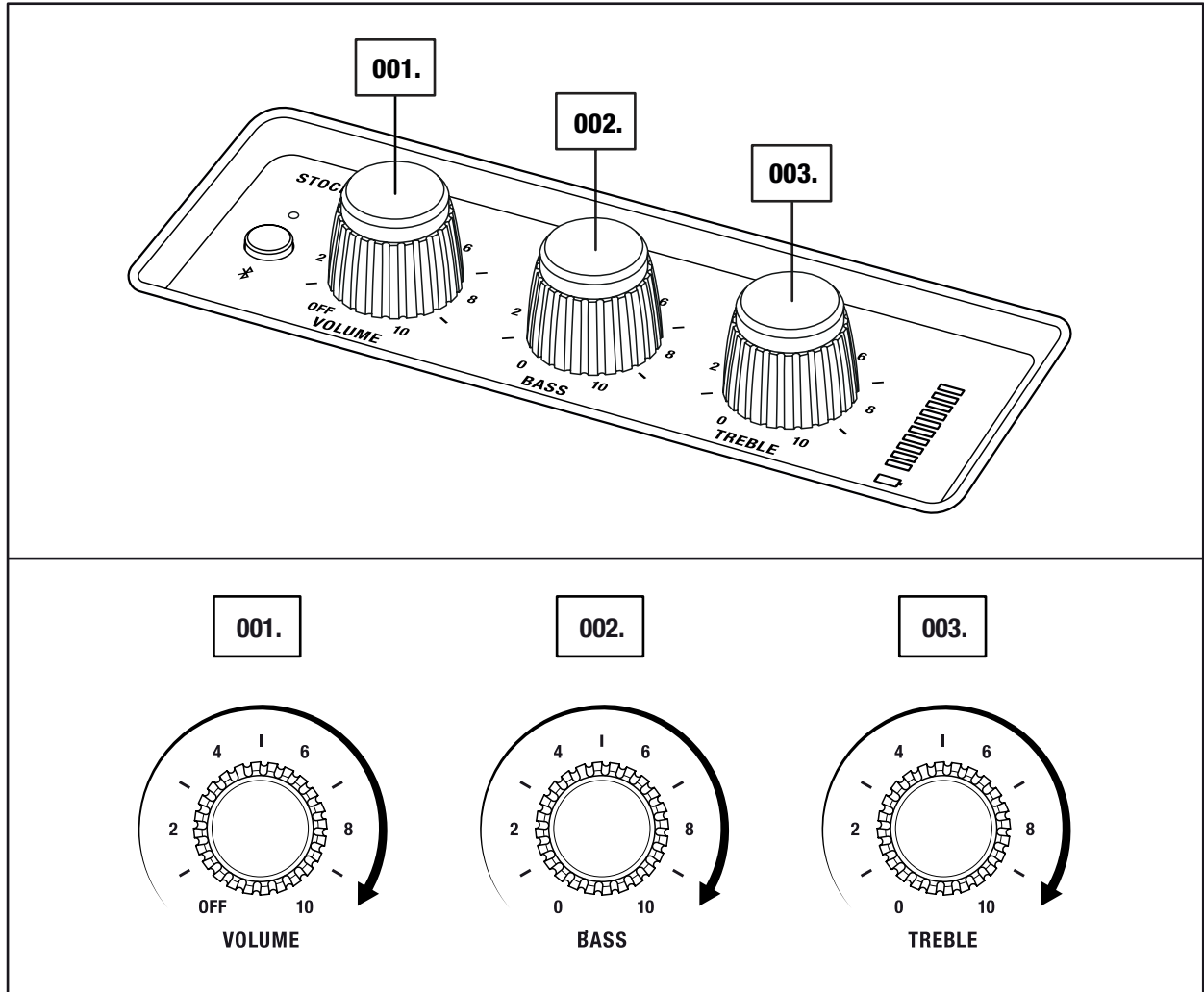
001. 在任意一台已连接设备上按“播放”键,使其成为选定的音源。如果其他 Bluetooth 设备正在播放,播放会自动暂停。
002. 按下 Bluetooth 按钮,还可在已连接设备之间切换。



调节音量/低音/高音

STOCKWELL II 上设有三个音频调节旋钮。

- 001. 音量旋钮
- 002. 低音旋钮
- 003. 高音旋钮

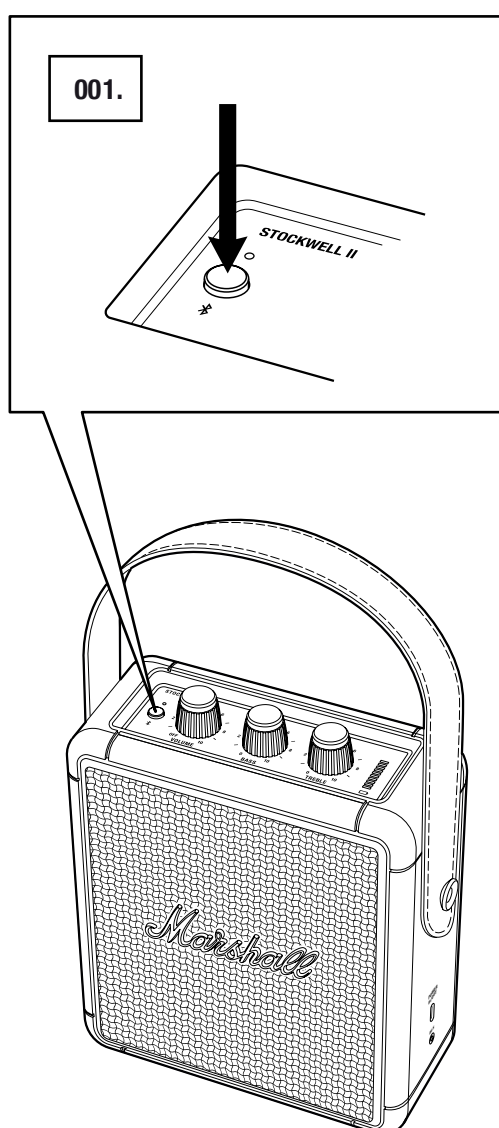


注意：音量旋钮同时也是开关。

待机模式

如果 10 分钟未使用 STOCKWELL II, 音箱会进入待机模式以节省电池电量。在待机模式下, 所有指示灯均会熄灭, 且音箱不会对已连接设备的输入产生回应。

001. 短按 Bluetooth 按钮将 STOCKWELL II 从待机状态唤醒。



使用音箱为设备充电

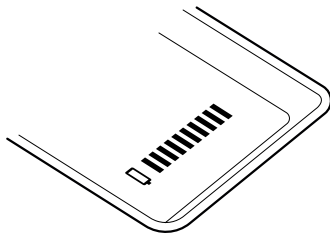
您可以使用 STOCKWELL II 侧面的 USB-C 输入端口为您的手机、平板电脑或其他兼容设备充电。需使用带有 USB-C 接头以及适用于您的设备的接头的线缆(不随附)。要为外接设备充电,须将 STOCKWELL II 打开,并确保 STOCKWELL II 的电量不低于 2 格。

001. 确保音箱电池电量足够。
002. 将线缆的 USB-C 端连接至音箱。
003. 将另一端连接至您的设备。

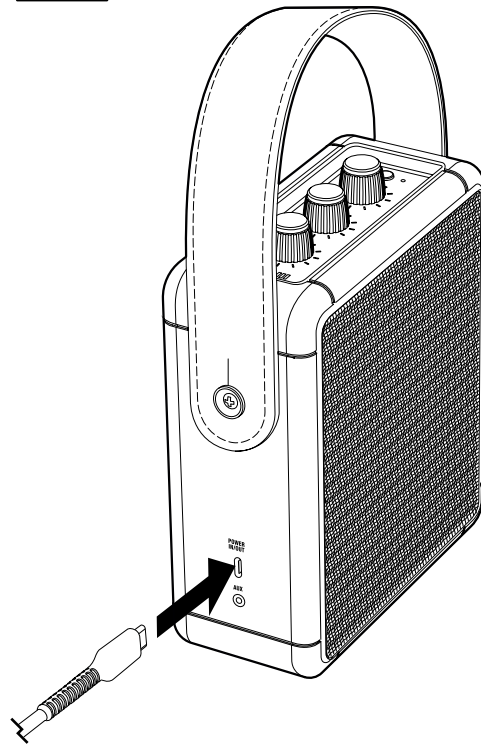


注意：使用音箱为外接设备充电会造成播放时间减少。

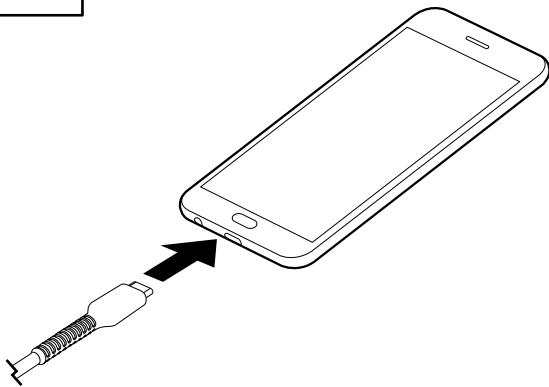
001.



002.



003.



技术信息

声音规格

- 带有低音反射系统的便携立体声音箱
- 数码 D 级放大器: 1 X 10 瓦 + 2 X 5 瓦
- 2" 英寸全频驱动器 X 2
- 3" 低音音箱: 1 X
- 低音和高音控制
- 频率响应: 60-20,000 赫兹 ±6 分贝
- 最大声压级: 80 分贝(距音箱 1 米处的声压级)

连接方式

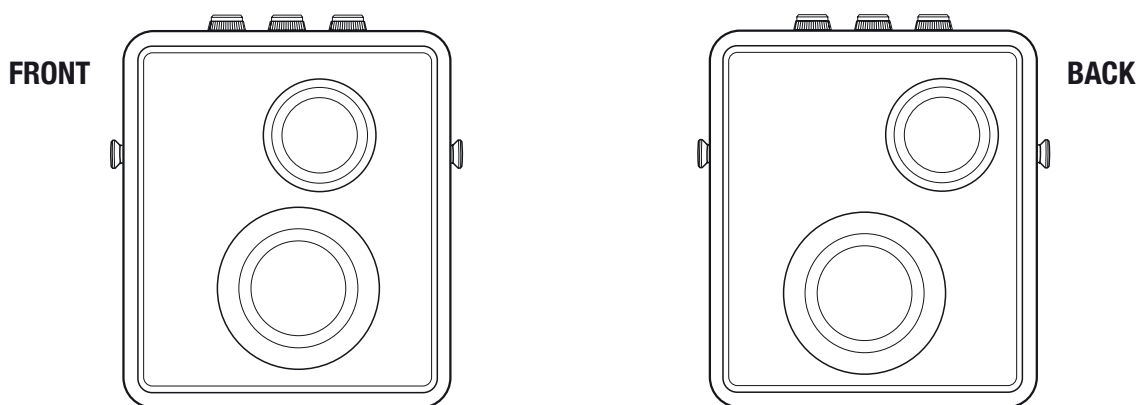
- **Bluetooth®**: Bluetooth 5.0
- **AUX**: 3.5 毫米立体声插头

技术信息

- **输入电源**: 5-12 伏 USB-C
- **尺寸**: 179.5 X 161 X 70.1 毫米
- **重量**: 1.38 千克

电池

- **电池类型**: 内置可充电锂电池
- **播放时间**: 20 小时以上
- **充电时间**: 2.5 小时



注意：本图仅用于展示音箱的内部设计。请勿移除正面或背面的格栅，以免损坏音箱。

故障排除

问题	原因	操作
STOCKWELL II 无法打开。	电池没电。	将 USB-C 线缆连接至 Stockwell II 和 USB 电源适配器。
没有声音	音源选择错误。	确保设备与 Stockwell II 相连接。 检查有无其他连接的设备正在播放。
	音源或音箱上的音量设置过低。	将您音源或音箱上的音量略微调高。
无法连接或配对 Bluetooth 设备	您设备(智能手机、平板电脑、电脑)上的 Bluetooth 未启用。	激活您设备上的 Bluetooth。
	已有两个设备连接到音箱。	在连接到音箱之前断开其中一个 Bluetooth 设备。
	音箱不处于配对模式。	按住 Bluetooth 按钮 2 秒以让设备可发现音箱。
	您的设备提示您输入 PIN 码。	在大多数情况下无需使用 PIN 码(密码)。如果需要使用 PIN 码, 请输入 0000 。

故障排除

问题	原因	操作
音箱无反应	软件出现问题。	1. 以逆时针方向将音量旋扭转到底, 听到咔哒声后音箱即关闭。等待 15 秒, 然后再次打开音箱。
		长按 Bluetooth 按钮 6 秒, 将音箱重置为默认设置。 注意: 重置后, 音箱会忘记所有 Bluetooth 配对。
Bluetooth 连接断开	Bluetooth 设备与音箱距离太远, 或者连接受到障碍物的影响。	将设备移动到更近的位置, 使其相距 10 米以内, 并且不被墙壁或门等障碍物阻隔。
	Stockwell II 周围有强电场。	一些物品 (例如微波炉、无线网络适配器、荧光灯和煤气炉) 使用的频率范围与 Bluetooth 设备相同。这可能导致电气扰动。
出现爆裂声	功率放大器因超过输出功率而出现信号削波现象。	降低音源上的音量。
		减小 Stockwell II 上的音量或低音增强效果。

故障排除

问题	原因	操作
声音失真	音源音量设置过大。	减小音源上的回放音量。
	音频流或音频文件质量差。	尝试使用另一个音频文件或音乐播放器。
	Stockwell II 上的音量设置过大。	减小音箱的音量。
	音箱上的低音/高音增强过度。	降低音箱上的低音/高音。
性能不稳定	来自另一个电子设备的干扰。	将 Stockwell II 移动到其他位置。
		关闭或移动造成干扰的电子设 备。



注：

- 在以下情况中，根据具体的使用情况，Bluetooth 设备可能会导致与音频有关的问题或技术故障：
- 当设备的某个部分与 Bluetooth 设备或 STOCKWELL II 的接收/发送系统接触时。
- 由于障碍物（例如墙、角落等）而造成电气性能变化。
- 受来自相同频带设备（例如医疗设备、微波炉和无线网络）的电气干扰影响。

在使用过程中，该无线设备可能会造成电气干扰。

WWW.MARSHALLHEADPHONES.COM