

Marshall

TUFTON - PORTABLE STEREO LOUDSPEAKER

ANVÄNDARMANUAL USER MANUAL

LEGAL & TRADEMARK NOTICE

- Design of device and packaging are intellectual properties of Zound Industries International AB and Marshall Amplification Plc. © All Rights Reserved. Zound Industries International AB is hereinafter referred to as “Zound Industries” or “manufacturer”.
- MARSHALL, Marshall Amps, their respective logos, “Marshall” and “Marshall” trade dress are trademarks and intellectual property of Marshall Amplification Plc and may not be used without permission. Permission granted to Zound Industries.
- Qualcomm aptX is a product of Qualcomm Technologies International, Ltd. Qualcomm is a trademark of Qualcomm Incorporated, registered in the United States and other countries, used with permission. aptX is a trademark of Qualcomm Technologies International, Ltd., registered in the United States and other countries, used with permission.
- The Bluetooth® wordmark and logos are registered trademarks owned by the Bluetooth SIG, Inc. and any use of such marks by Zound Industries is under license.
- All other trademarks are the property of their respective owners and may not be used without permission.
- For more legal information related to this product and to its use in your specific region, and for more detailed information about Zound Industries and partner & license information, please visit the website: www.marshallheadphones.com. The user is recommended to visit the website regularly for up-to-date information.

Zound Industries International AB, Centralplan 15, 111 20 Stockholm, Sweden

ANSVARFRISKRIVNING

För användning med mobila enheter, använd en 3,5 mm oskyddad tvåvägs standardkontakt.

Den angivna speltiden beräknas genom ett slumpmässigt musikval som spelas på medelhög volym.

Informationen som finns häri är korrekt vid publiceringstillfället, med förbehåll för redaktionella fel. Kompatibilitet med framtida versioner av den här produkten garanteras ej.

INDEX

SVENSKA

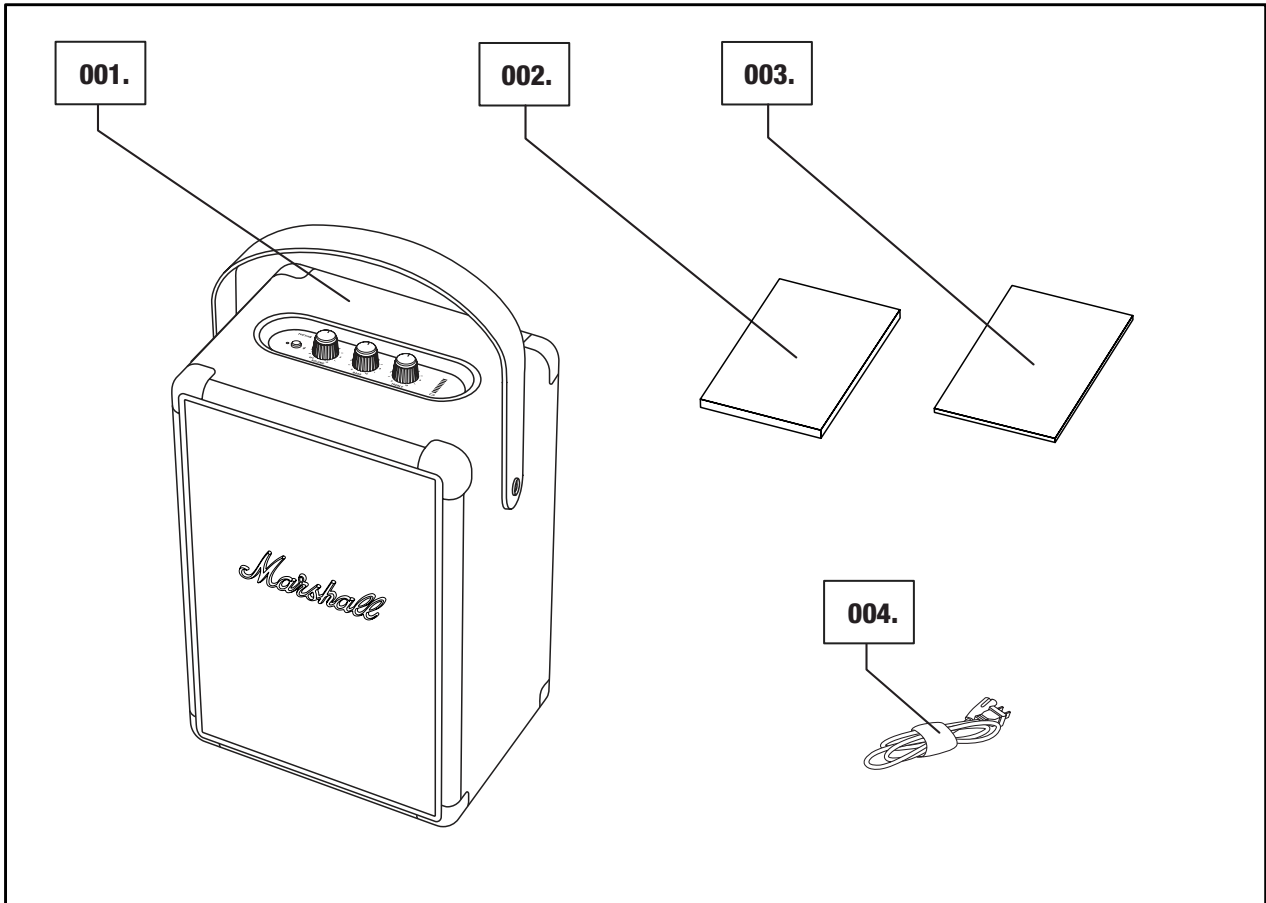
AVSNITT

SIDA

- 002. LEGAL & TRADEMARK NOTICE**
- 002. ANSVARSFRISKRIVNING**
- 004. LÅDANS INNEHÅLL**
- 005. ALLMÄN BESKRIVNING**
- 007. LADDA DET INTERNA BATTERIET**
- 008. SLÅ PÅ OCH STÄNGA AV TUFTON**
- 009. ANSLUT PÅ MÅNGA OLIKA SÄTT**
- 010. ANSLUT VIA Bluetooth (PARKOPPLING)**
- 011. ANSLUT VIA AUX-INGÅNG**
- 012. INDIKATOR FÖR BATTERINIVÅ**
- 013. JUSTERA VOLYM/BAS/DISKANT**
- 014. STANDBYLÄGE**
- 015. TEKNISK INFORMATION**
- 016. FELSÖKNING**

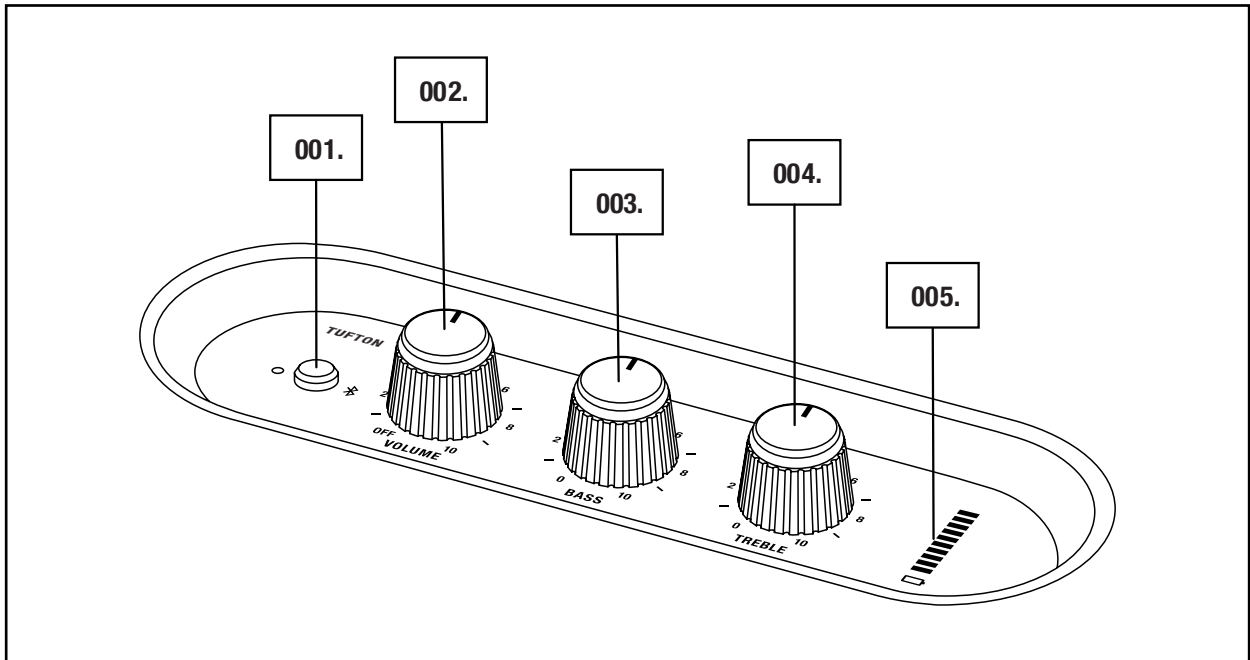
LÅDANS INNEHÅLL

- 001. MARSHALL TUFTON BÄRBAR STEREOHÖGTALARE
- 002. SNABBGUIDE FÖR UPPSTART
- 003. VIKTIGA SÄKERHETSINSTRUKTIONER
- 004. NÄTSLADD



ALLMÄN BESKRIVNING

- 001. Bluetooth-KNAPP
- 002. PÅ-/VOLYMRATT
- 003. BASRATT
- 004. DISKANTRATT
- 005. INDIKATOR FÖR BATTERINIVÅ

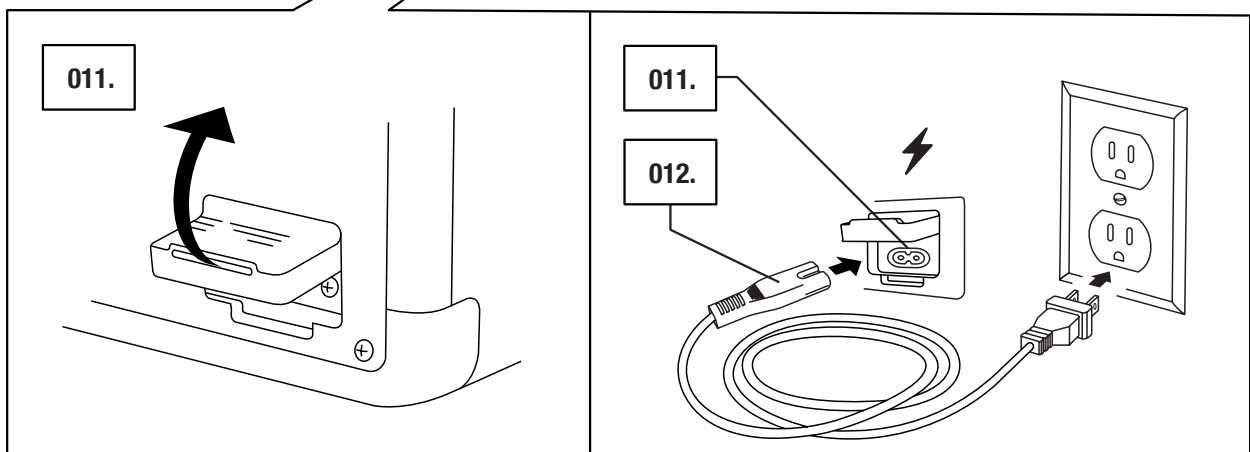
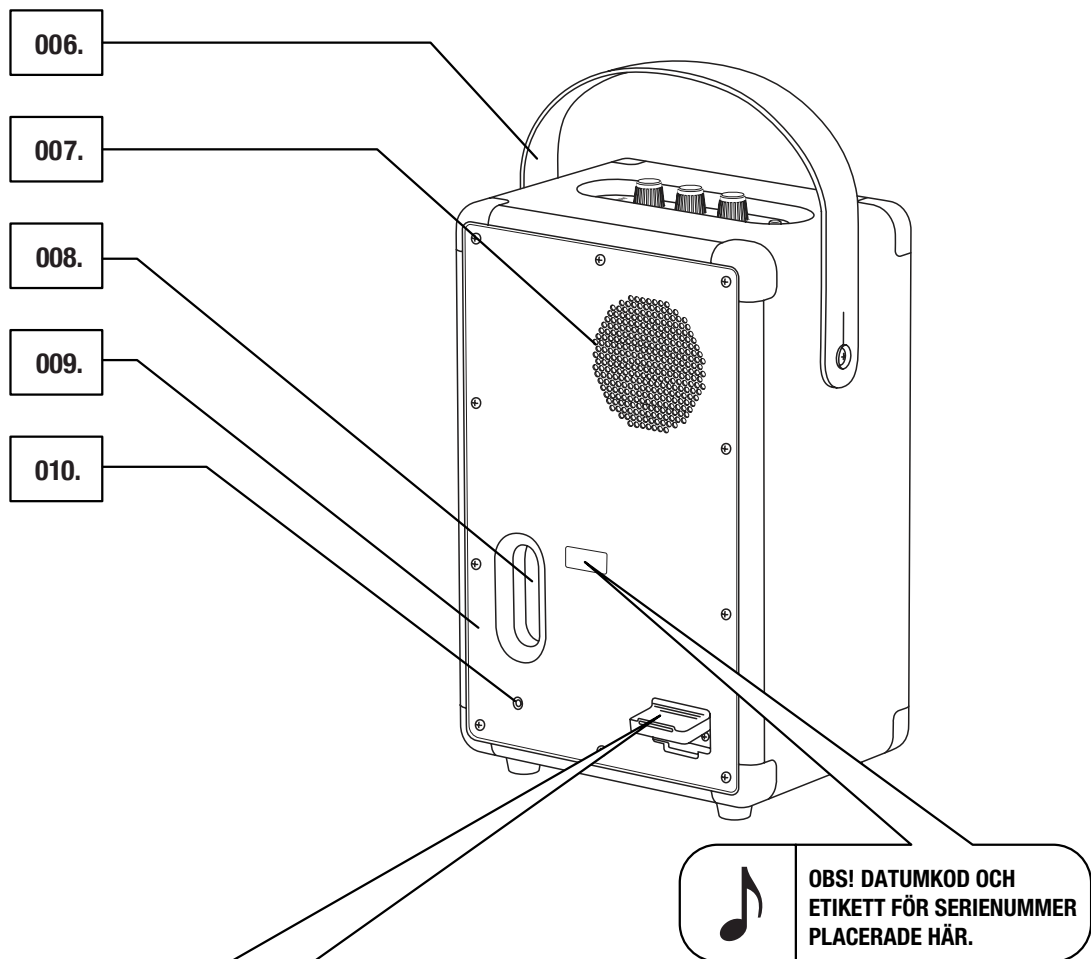


005.

Marshall

ALLMÄN BESKRIVNING FORTSÄTTNING

- 006. AVTAGBAR BÄRREM
- 007. BAKRE HÖGTALARELEMENT
- 008. BASPORT
- 009. BAKSIDA
- 010. AUX-INGÅNG FÖR 3,5 mm KONTAKT
- 011. ELUTTAG
- 012. NÄTSLADD



LADDA DET INTERNA BATTERIET

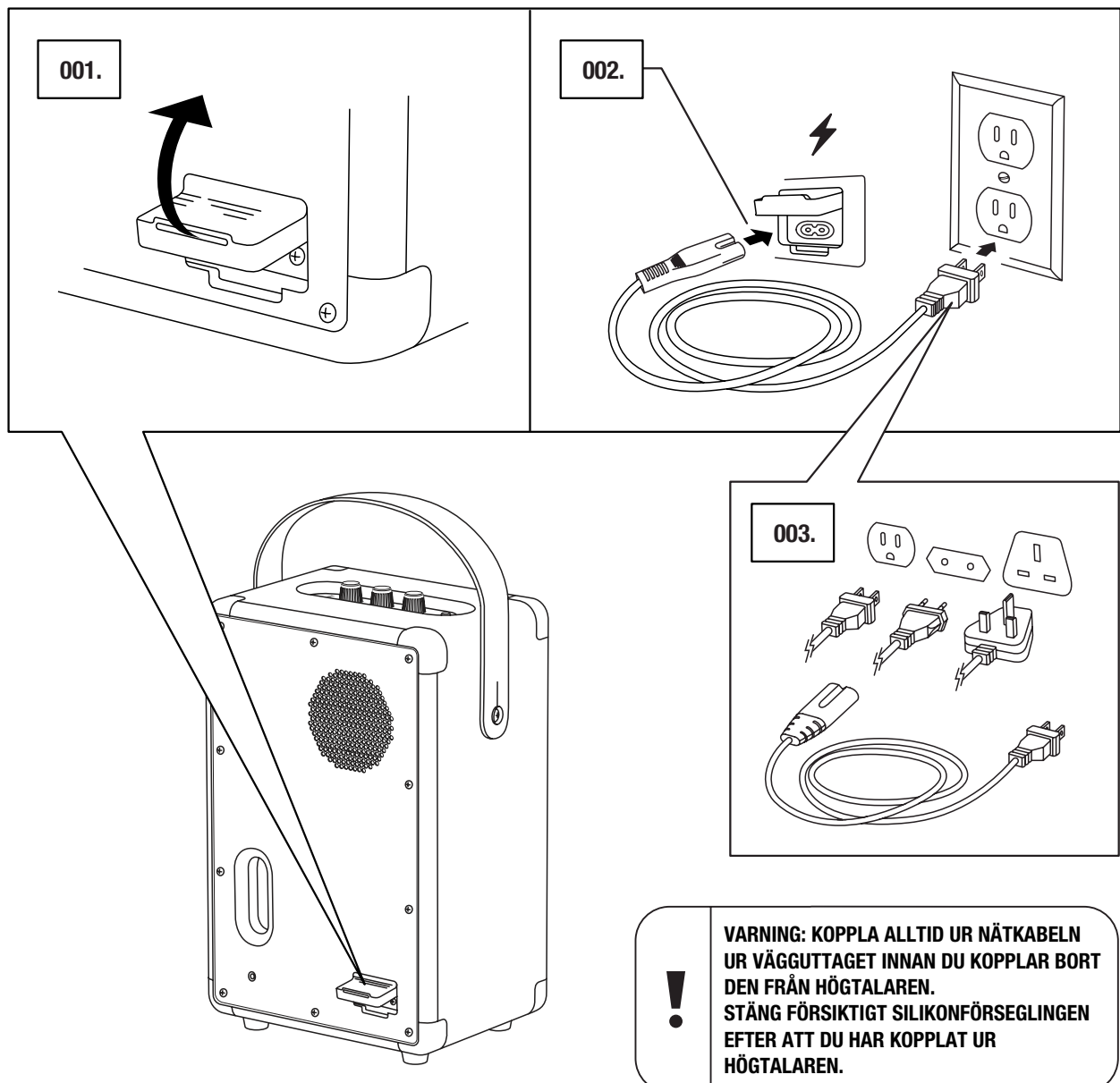
VIKTIGT: SE ALLTID TILL ATT NÄTSLADDEN, KONTAKTEN OCH HÖGTALARNA ÄR KOMPATIBLA MED DITT ELNÄT OCH VÄGGUTTAG.

TUFTON ÄR UTRUSTADE MED ETT INTERNT BATTERI MED EN SPELTID PÅ MER ÄN 20 TIMMAR VID HALV VOLYM. DET TAR UNGEFÄR 2,5 TIMMAR ATT LADDA UPP DET TOMMA BATTERIET HELT.

001. DRA FÖRSIKTIGT UPP SILIKONFÖRSEGLINGEN PÅ BAKSIDAN AV HÖGTALAREN.

002. ANSLUT NÄTSLADDEN TILL ELUTTAGET PÅ HÖGTALAREN.

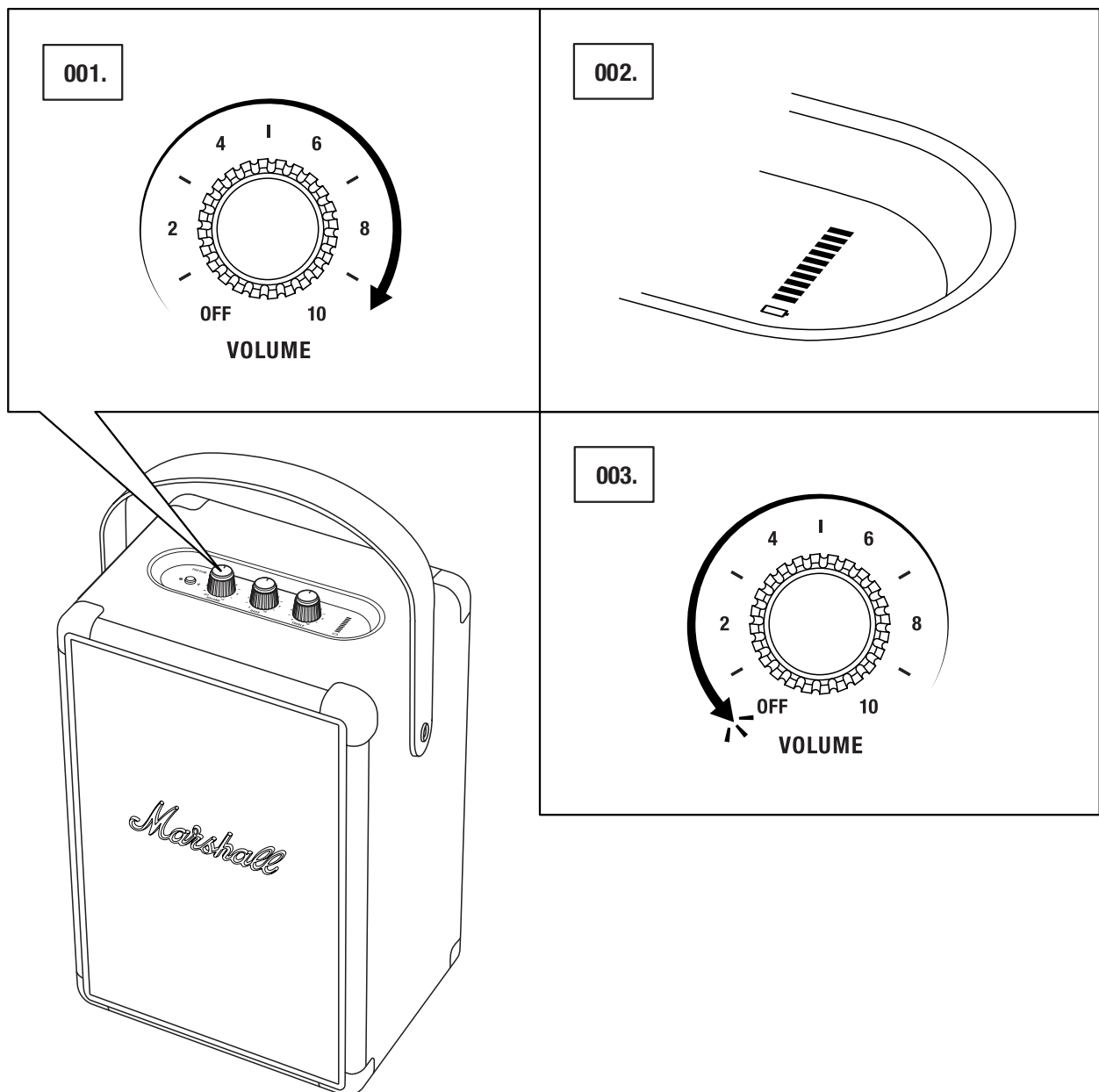
003. ANSLUT NÄTSLADDEN TILL VÄGGUTTAGET. LADDNINGEN VISAS PÅ INDIKATORN FÖR BATTERINIVÅ.



SLÅ PÅ OCH STÄNGA AV TUFTON

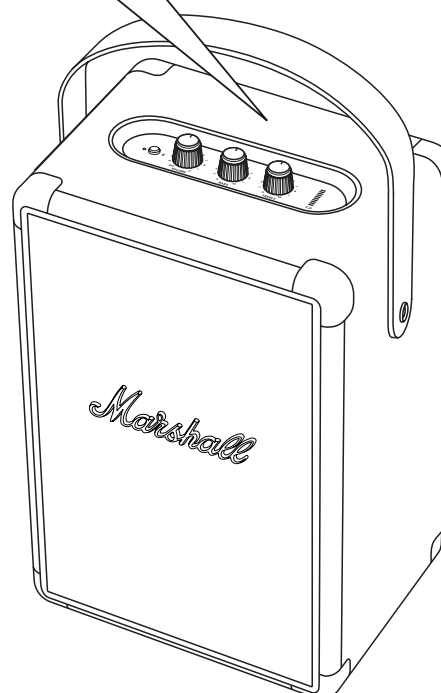
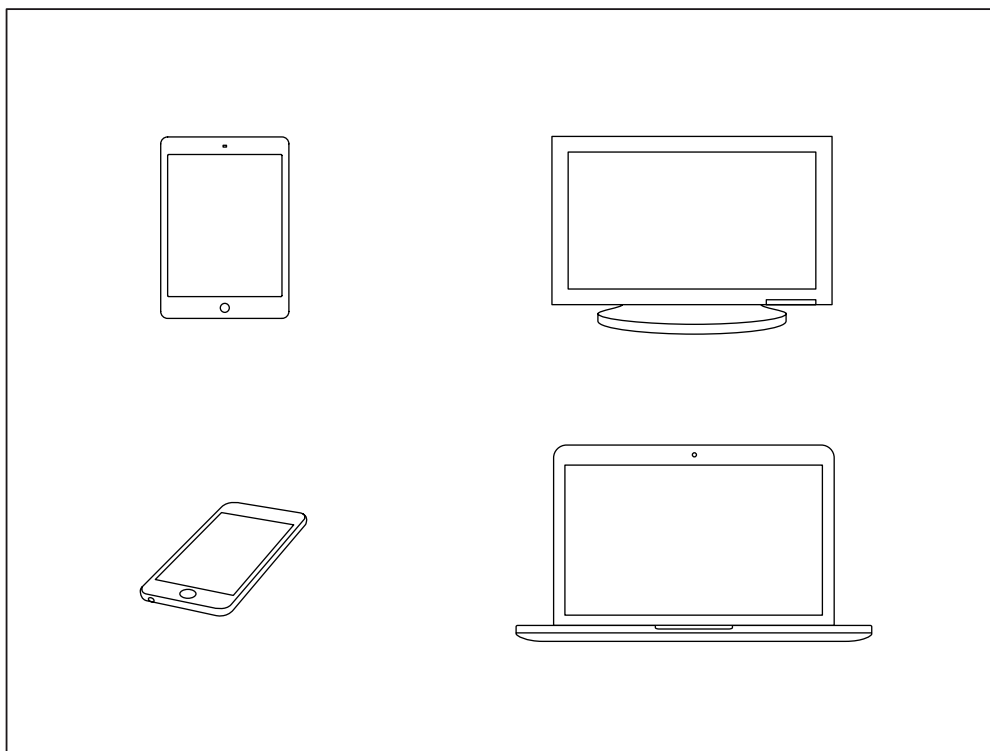
VOLYMRATTEN ANVÄNDS ÄVEN FÖR ATT SLÅ PÅ OCH STÄNGA AV HÖGTALAREN.

- 001. VRID VOLYMRATTEN MEDURS TILL ÖNSKAD VOLYM SÅ SLÅS HÖGTALAREN PÅ SAMTIDIGT.**
- 002. INDIKATORN FÖR BATTERINIVÅ VISAR BATTERILADDNINGEN.**
- 003. VRID VOLYMRATTEN HELT MOTURS TILLS DU HÖR ETT KLICK FÖR ATT STÄNGA AV HÖGTALAREN.**
- 004. ALLA INDIKATORER STÄNGS AV.**



ANSLUT PÅ MÅNGA OLIKA SÄTT

DET FINNS MÅNGA OLIKA SÄTT ATT ANSLUTA TILL DIN TUFTON. DEN KAN ANSLUTAS TRÅDLÖST VIA Bluetooth ELLER MED EN SLADD MED 3.5 mm STEREOKONTAKT.

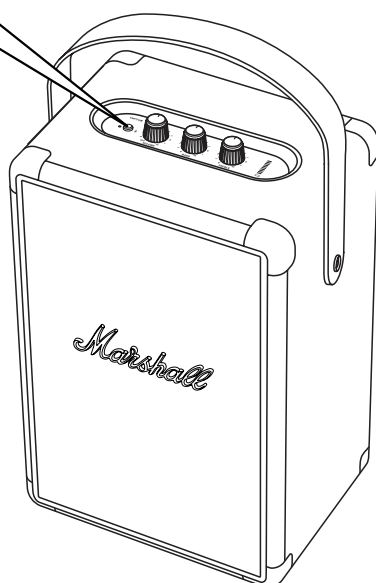
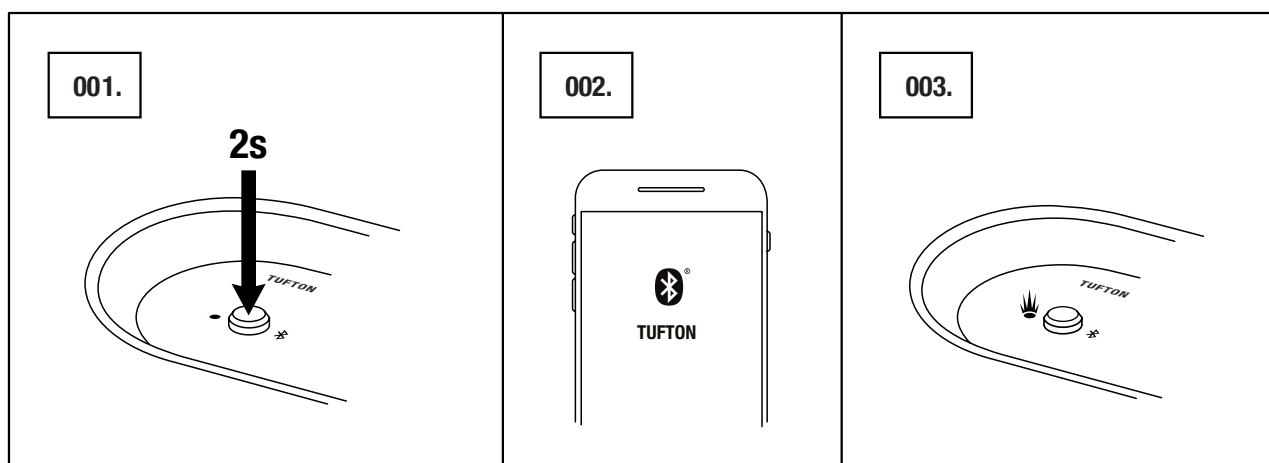


**VARNING: SE TILL ATT VOLYMEN
ÄR LÅGT INSTÄLLD PÅ BÅDE
HÖGTALARE OCH MUSIKSPELARE
INNAN DU ANVÄNDER
HÖGTALAREN.**

ANSLUT VIA Bluetooth (PARKOPPLING)

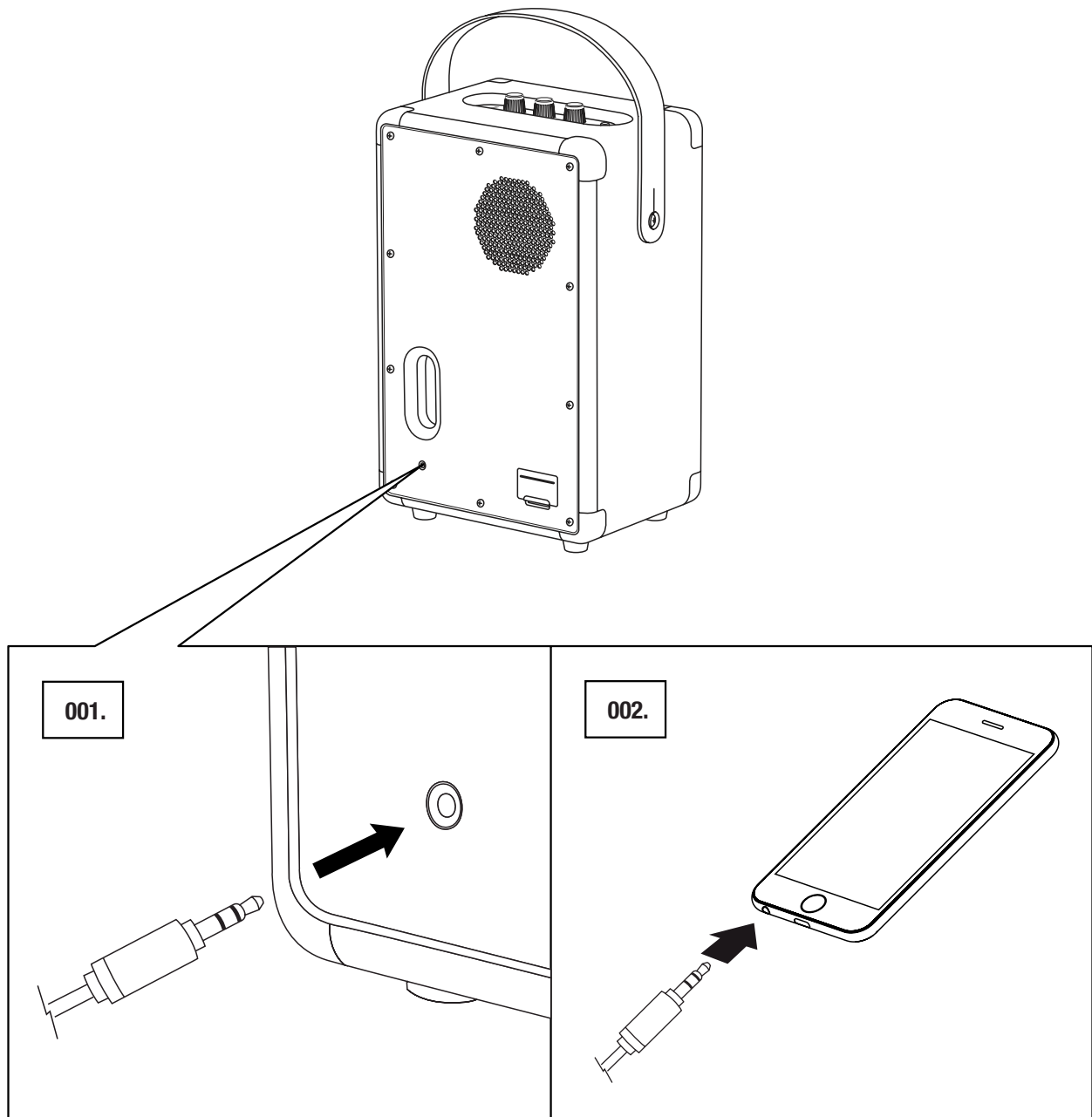
001. HÅLL Bluetooth-KNAPPEN INTRYCKT I 2 SEKUNDER. Bluetooth-INDIKATORN BÖRJAR BLINKA.
002. AKTIVERA Bluetooth PÅ DIN ENHET (SMARTTELEFON, SURFPLATTA ELLER DATOR).
003. VÄLJ **TUFTON** FRÅN Bluetooth-LISTAN OCH ACCEPTERA PARKOPPLING. HÖGTALARENS Bluetooth-INDIKATOR KOMMER ATT SLUTA BLINKA NÄR ENHETERNA ÄR SAMMANKOPPLADE.
004. TRYCK PÅ PLAY-KNAPPEN PÅ DIN LJUDENHET.

TUFTON KAN ANSLUTAS TILL TVÅ Bluetooth-ENHETER PÅ SAMMA GÅNG. GENOM ATT ANVÄNDA EN ANSLUTEN Bluetooth-ENHET VÄLJER DU DEN SOM LJUDKÄLLA. OM EN ANDRA Bluetooth-ENHET SPELADE SAMTIDIGT KOMMER DEN ATT PAUSAS.



ANSLUT VIA AUX-INGÅNG

001. ANSLUT EN 3,5 mm STEREOKONTAKT TILL INGÅNGEN MÄRKT **AUX** PÅ HÖGTALARENS BAKSIDA.
002. ANSLUT DEN ANDRA ÄNDEN AV SLADDEN TILL LJUDUTGÅNGEN PÅ DIN MUSIKSPELARE.
003. TRYCK PÅ PLAY-KNAPPEN PÅ DIN LJUDENHET.

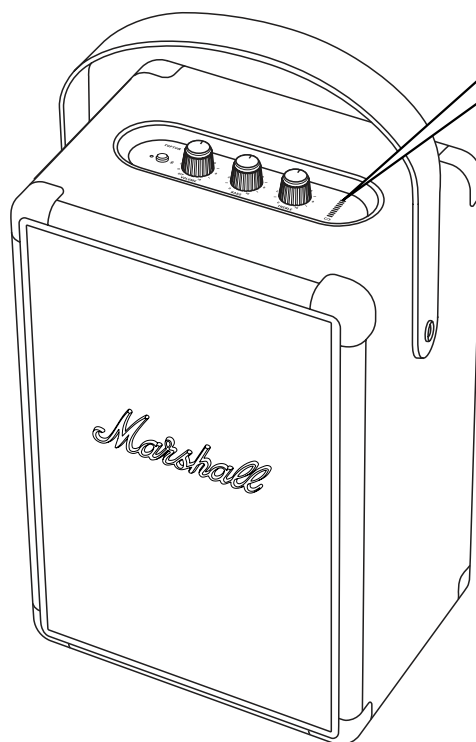
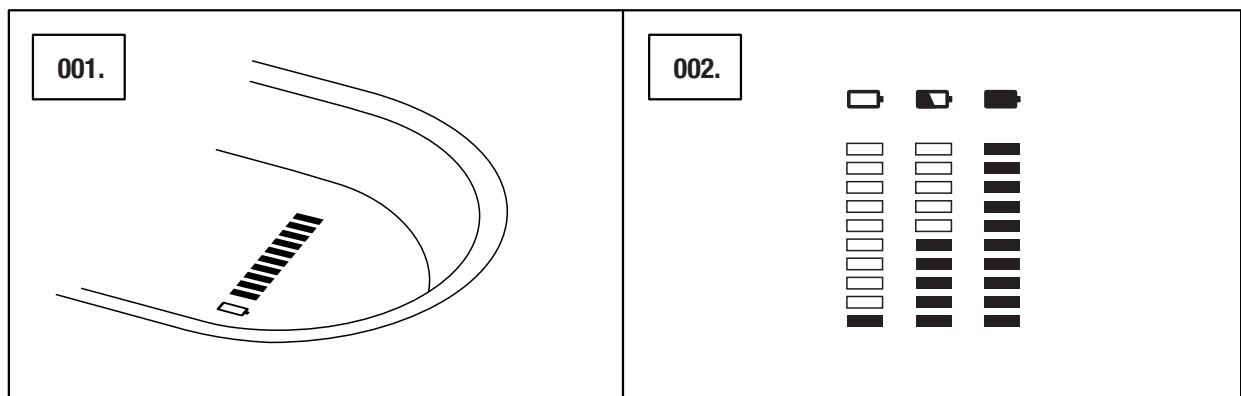


OBS! LJUDSLADDAR
INGÅR EJ I TUFTON.

INDIKATOR FÖR BATTERINIVÅ

INDIKATORN FÖR BATTERINIVÅ VISAR BATTERILADDNINGEN PÅ DIN TUFTON. INDIKATORN ÄR NEDTONAD UNDER NORMALT SPELLÄGE FÖR ATT SPARA BATTERI. GENOM ATT VRIDA NÅGON AV RATTARNA TÄNDER DU INDIKATORN.

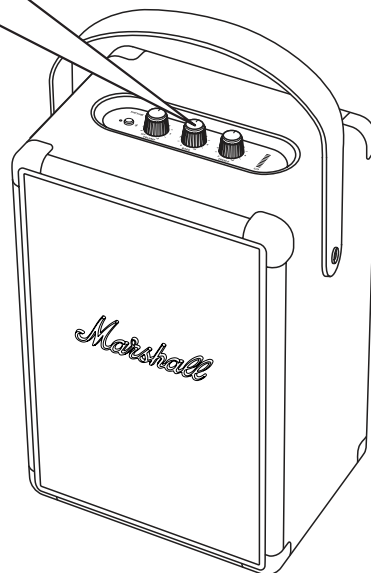
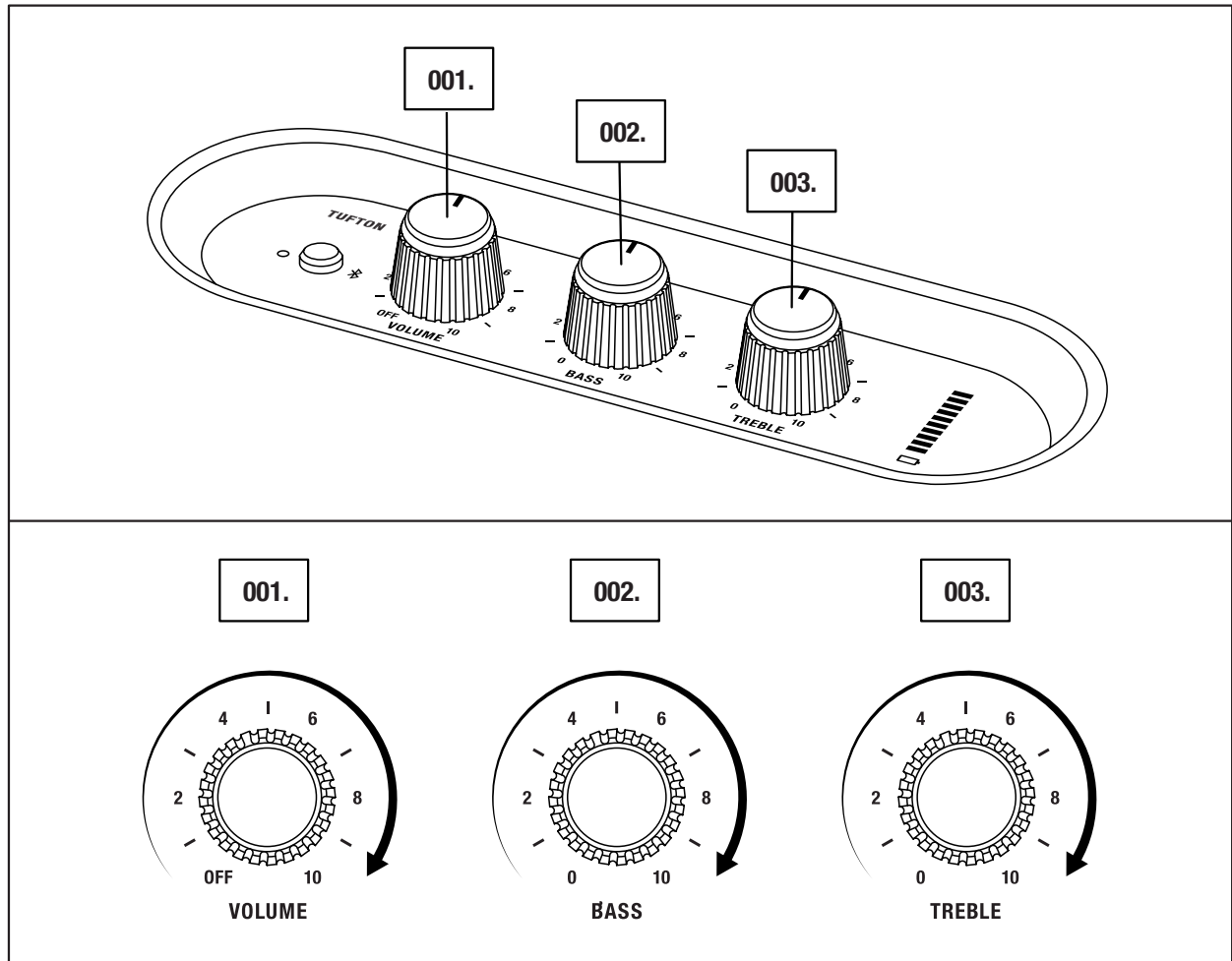
NÄR BATTERIET LADDAS VISAR INDIKATORN LADDNINGEN GENOM EN STIGANDE ANIMERING.



JUSTERA VOLYM/BAS/DISKANT

TUFTON HAR TRE RATTAR FÖR JUSTERING AV LJUD.

- 001. VOLYMRATT
- 002. BASRATT
- 003. DISKANTRATT

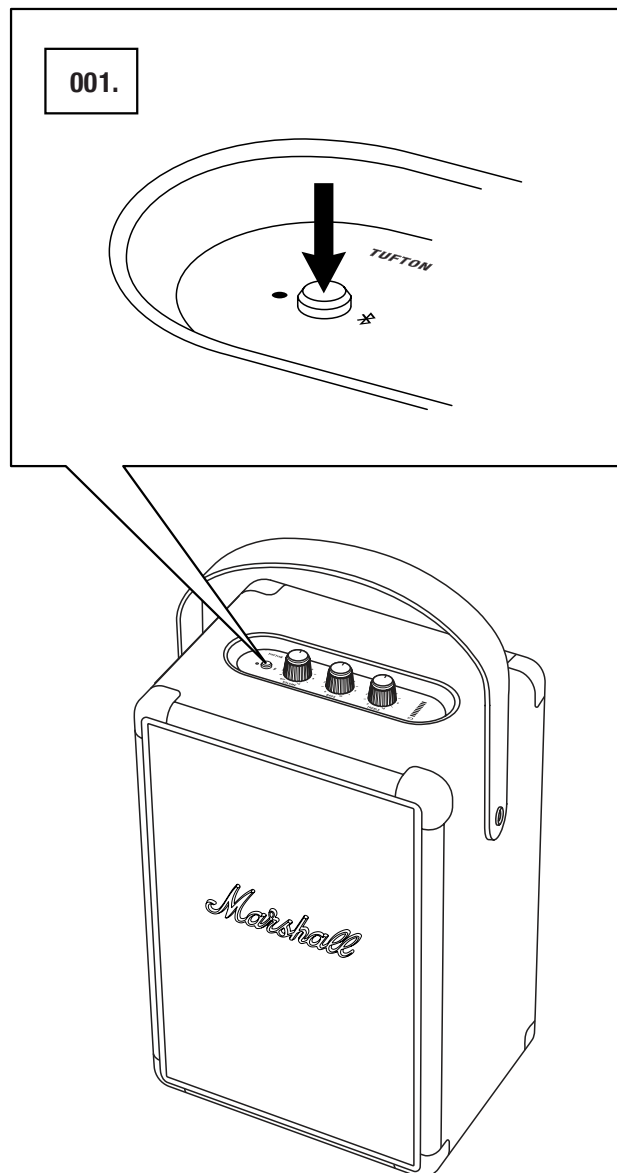


 **OBS! VOLYMRATTEN ANVÄNDS OCKSÅ FÖR ATT SÄTTA PÅ OCH STÄNGA AV.**

STANDBYLÄGE

OM TUFTON INTE ANVÄNDS PÅ 10 MINUTER GÅR HÖGTALARNA IN I STANDBYLÄGE FÖR ATT SPARA BATTERI. I DETTA LÄGE ÄR ALLA INDIKATORER AVSTÄNGDA OCH HÖGTALAREN SVARAR INTE PÅ Bluetooth-ANSLUTNING.

001. TRYCK PÅ Bluetooth-KNAPPEN FÖR ATT AKTIVERA HÖGTALAREN FRÅN STANDBYLÄGE.



 OBS! DET INTERNA BATTERIET KAN LADDAS I STANDBYLÄGE.

TEKNISK INFORMATION

LJUDSPECIFIKATIONER

- **BÄRBAR STEREOHÖGTALARE MED BASSREFLEXSYSTEM**
- **DIGITAL KLAS D-FÖRSTÄRKARE:** 1 X 40 W + 2 X 15 W + 1 X 10 W
- **16 mm KUPOLDISKANT:** 1 X
- **2" HÖGTALARELEMENT MED FULL BANDBREDD:** 2 X
- **5,25" BASHÖGTALARELEMENT:** 1 X
- **BAS- OCH DISKANTKONTROLLER**
- **FREKVENSRSPONS:** 40–20 000 Hz ±6 dB
- **MAXIMAL LJUDTRYCKSNIVÅ:** 102 dB SPL @ 1 m

ANSLUTNING

- **Bluetooth®:** Bluetooth 5.0 med Qualcomm aptX™
- **AUX:** 3,5 mm stereoingång

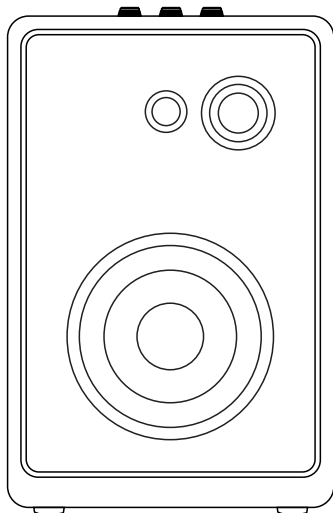
TEKNISK INFORMATION

- **INGÅENDE NÄTSPÄNNING:** 100–240 V~
- **NÄTFREKVENNS:** 50/60 Hz
- **MÅTT:** 229 X 163 X 350 mm
- **VIKT:** 4,9 kg

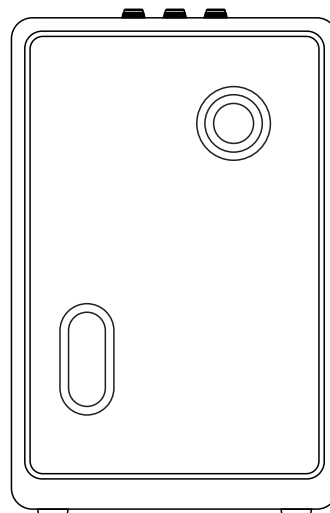
BATTERI

- **BATTERITYP:** Inbyggt, laddningsbart litiumjonbatteri
- **SPELTID:** 20+ tim.
- **LADDNINGSTID:** 2,5 tim.

FRONT



BACK



OBS! FRONTEN KAN INTE TAS AV. DENNA ILLUSTRATION ÄR ENBART AVSEDD ATT VISA DEN INVÄNDIGA HÖGTALARLAYOUTEN. FÖRSÖK INTE ATT TA BORT FRONTEN EFTERSOM DU DÅ KAN SKADA DIN HÖGTALARE.

FELSÖKNING

PROBLEM	ORSAK	ÅTGÄRD
TUFTON GÅR EJ ATT STARTA.	Batteriet är urladdat.	Anslut nätkabeln till Tufton och ett fungerande vägguttag.
DET KOMMER INGET LJUD	Fel ljudkälla väljs.	Kontrollera att enheten är ansluten till Tufton. Kontrollera att det inte är någon annan ansluten enhet som spelar.
	Volymen är för låg på antingen ljudkälla eller högtalare.	Höj försiktigt volymen på din ljudkälla eller högtalare.
DET GÅR INTE ATT ANSLUTA TILL ELLER PARKOPPLA MED EN Bluetooth-enhet	Bluetooth är inte aktiverat på enheten (smarttelefon, surfplatta, dator).	Aktivera Bluetooth på din enhet.
	Två enheter är redan anslutna till högtalaren.	Koppla från en av de anslutna Bluetooth-enheterna innan du ansluter till högtalaren.
	Högtalaren är inte i parningsläge.	Håll Bluetooth-knappen intryckt i 3 sekunder för att göra högtalaren upptäckbar för enheten.
	Din enhet ber om pinkod.	I de flesta fall behövs ingen pinkod (lösenord). Om en pinkod efterfrågas använd pinkoden 0000 .

FELSÖKNING

PROBLEM	ORSAK	ÅTGÄRD
HÖGTALAREN REAGERAR INTE	Ett mjukvaruproblem har inträffat.	Koppla ur högtalarens nätkontakt ur vägguttaget och vänta i 15 sekunder, koppla sedan in den igen.
Bluetooth-anslutningen kopplar ifrån	De två Bluetooth-enheterna är för långt ifrån varandra eller hinder står emellan.	Se till att enheten och högtalaren är inom 10 meter från varandra och inte är skymda bakom väggar eller dörrar.
	Det är ett starkt elektroniskt fält runt Tufton.	Enheter som mikrovågsugnar, trådlösa adaptrar, UV-ljus och gasugnar kan använda samma frekvens som Bluetooth-enheten. Detta kan leda till elektroniska störningar.
DET HÖRS ETT KRASANDE LJUD	Förstärkaren hackar eftersom den har tappat utgående ström.	Sänk volymen på ljudkällan.
		Sänk volymen eller basen på Tufton.

FELSÖKNING

PROBLEM	ORSAK	ÅTGÄRD
LJUDET ÄR FÖVRÄNGT	Volymen är för hög på ljudkällan.	Sänk volymen på ljudkällan.
	Ljudfilen eller det streamade ljudet är av dålig kvalitet.	Prova att spela en annan ljudfil eller musikspelare.
	Volymen är för hög på Tufton.	Sänk volymen på högtalaren.
	För mycket bas/diskant på högtalaren.	Sänk basen/diskanten på högtalaren.
OREGELBUNDEN FUNKTION	Störningar från annan elektronisk utrustning.	Flytta Tufton till en annan plats.
		Stäng av eller flytta störande elektronisk enhet.



OBS!

BEROENDE PÅ ANVÄNDNING KAN EN Bluetooth-ENHET ORSAKA LJUDRELATERADE ELLER TEKNISKA FEL I FÖLJANDE SITUATIONER:

- **NÄR EN KROPPSDEL ÄR I KONTAKT MED DET MOTTAGANDE/ÖVERFÖRANDE SYSTEMET FÖR Bluetooth-ENHETEN ELLER TUFTON.**
- **ELEKTRISKA AVVIKELSER PÅ GRUND AV HINDER SÅSOM VÄGGAR, DÖRRAR ETC.**
- **NÄR ANDRA ELEKTRONISKA ENHETER INOM SAMMA FREKVENSOMRÅDE ORSAKAR ELEKTRISKA AVBROTT, TILL EXEMPEL MEDICINSK UTRUSTNING, MIKROVÅGSUGNAR OCH TRÅDLÖSA NÄTVERK.**

DEN TRÅDLÖSA ENHETEN KAN ORSAKA ELEKTRISKA STÖRNINGAR NÄR DEN ANVÄNDS.

WWW.MARSHALLHEADPHONES.COM