

Marshall

TUFTON - PORTABLE STEREO LOUDSPEAKER

ПОСІБНИК КОРИСТУВАЧА

LEGAL & TRADEMARK NOTICE

- DESIGN OF DEVICE AND PACKAGING ARE INTELLECTUAL PROPERTIES OF ZOUND INDUSTRIES INTERNATIONAL AB AND MARSHALL AMPLIFICATION PLC. © ALL RIGHTS RESERVED. ZOUND INDUSTRIES INTERNATIONAL AB IS HEREINAFTER REFERRED TO AS "ZOUND INDUSTRIES" OR "MANUFACTURER".
- MARSHALL, MARSHALL AMPS, THEIR RESPECTIVE LOGOS, "MARSHALL" AND "MARSHALL" TRADE DRESS ARE TRADEMARKS AND INTELLECTUAL PROPERTY OF MARSHALL AMPLIFICATION PLC AND MAY NOT BE USED WITHOUT PERMISSION. PERMISSION GRANTED TO ZOUND INDUSTRIES.
- QUALCOMM APTX IS A PRODUCT OF QUALCOMM TECHNOLOGIES INTERNATIONAL, LTD. QUALCOMM IS A TRADEMARK OF QUALCOMM INCORPORATED, REGISTERED IN THE UNITED STATES AND OTHER COUNTRIES, USED WITH PERMISSION. APTX IS A TRADEMARK OF QUALCOMM TECHNOLOGIES INTERNATIONAL, LTD., REGISTERED IN THE UNITED STATES AND OTHER COUNTRIES, USED WITH PERMISSION.
- THE BLUETOOTH® WORDMARK AND LOGOS ARE REGISTERED TRADEMARKS OWNED BY THE BLUETOOTH SIG, INC. AND ANY USE OF SUCH MARKS BY ZOUND INDUSTRIES IS UNDER LICENSE.
- ALL OTHER TRADEMARKS ARE THE PROPERTY OF THEIR RESPECTIVE OWNERS AND MAY NOT BE USED WITHOUT PERMISSION.
- FOR MORE LEGAL INFORMATION RELATED TO THIS PRODUCT AND TO ITS USE IN YOUR SPECIFIC REGION, AND FOR MORE DETAILED INFORMATION ABOUT ZOUND INDUSTRIES AND PARTNER & LICENSE INFORMATION, PLEASE VISIT THE WEBSITE: WWW.MARSHALLHEADPHONES.COM. THE USER IS RECOMMENDED TO VISIT THE WEBSITE REGULARLY FOR UP-TO-DATE INFORMATION.

ZOUND INDUSTRIES INTERNATIONAL AB, CENTRALPLAN 15, 111 20 STOCKHOLM, SWEDEN

ВІДМОВА ВІД ВІДПОВІДАЛЬНОСТІ

ЦІ КОМПОНЕНТИ ПРИЗНАЧЕНІ ДЛЯ МОБІЛЬНИХ ПРИСТРОЇВ ІЗ РОЗ'ЄМОМ 3,5 ММ, ЩО ВІДПОВІДАЄ ВІДКРИТОМУ СТАНДАРТУ ДЛЯ ДВОСТОРОННЬОГО ЗВ'ЯЗКУ.

УКАЗАНИЙ ЧАС ВІДТВОРЕННЯ ОБЧИСЛЮЄТЬСЯ НА ОСНОВІ ТРИВАЛОСТІ ВІДТВОРЕННЯ КІЛЬКОХ ДОВІЛЬНО ВИБРАНИХ АУДІОЗАПИСІВ ІЗ ПОМІРНОЮ ГУЧНІСТЮ.

НАВЕДЕНА ТУТ ІНФОРМАЦІЯ ПРАВИЛЬНА НА МОМЕНТ ПУБЛІКАЦІЇ (ІЗ ЗАСТЕРЕЖЕННЯМИ ПРО РЕДАКЦІЙНІ ПОМИЛКИ). СУМІСНІСТЬ З ІНШИМИ ВЕРСІЯМИ ЦЬОГО ПРОДУКТУ НЕ ГАРАНТОВАНО.

УКРАЇНСЬКА МОВА

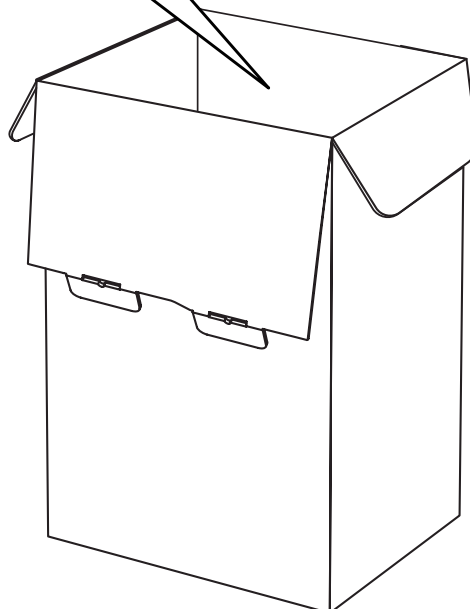
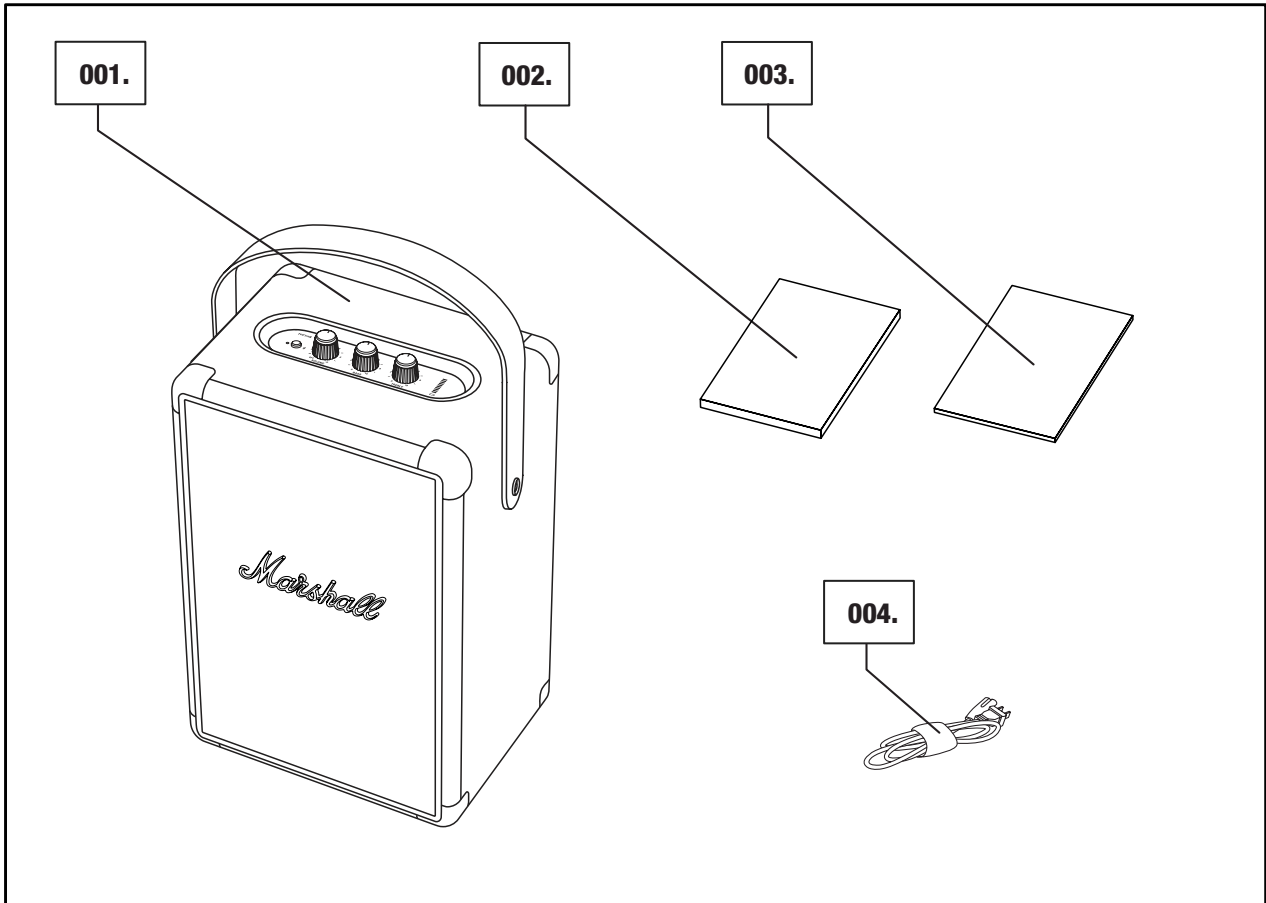
РОЗДІЛИ

СТОРІНКА

- 002. LEGAL & TRADEMARK NOTICE
- 002. ВІДМОВА ВІД ВІДПОВІДАЛЬНОСТІ
- 004. СКЛАД КОМПЛЕКТУ
- 005. ЗАГАЛЬНИЙ ОПИС
- 007. ЗАРЯДЖАННЯ ВНУТРІШНЬОГО АКУМУЛЯТОРА
- 008. УВІМКНЕННЯ ТА ВИМКНЕННЯ СТЕРЕОСИСТЕМИ TUFTON
- 009. СПОСОБИ ПІДКЛЮЧЕННЯ
- 010. ПІДКЛЮЧЕННЯ ЧЕРЕЗ BLUETOOTH (З'ЄДНАННЯ З ПРИСТРОЄМ)
- 011. ПІДКЛЮЧЕННЯ ЧЕРЕЗ ДОПОМІЖНИЙ ВХІД
- 012. ІНДИКАТОР ЗАРЯДУ АКУМУЛЯТОРА
- 013. ЗМІНЕННЯ РІВНЯ ГУЧНОСТІ, БАСУ ТА ВИСОКИХ ЧАСТОТ
- 014. РЕЖИМ ОЧІКУВАННЯ
- 015. ТЕХНІЧНІ ВІДОМОСТІ
- 016. ВИРІШЕННЯ ПРОБЛЕМ

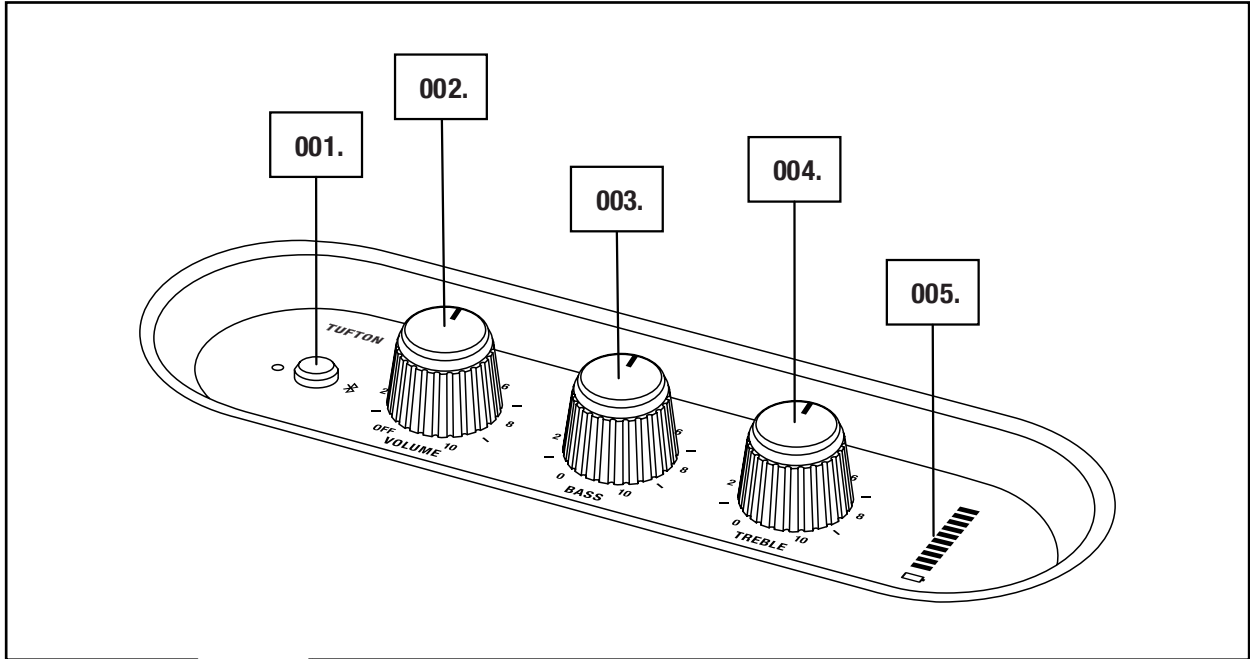
СКЛАД КОМПЛЕКТУ

- 001. ПОРТАТИВНА АКУСТИЧНА СТЕРЕОСИСТЕМА MARSHALL TUFTON
- 002. ПОСІБНИК ЗІ ШВИДКОГО СТАРТУ
- 003. ВАЖЛИВІ ІНСТРУКЦІЇ З ТЕХНІКИ БЕЗПЕКИ
- 004. ШНУР ЖИВЛЕННЯ



ЗАГАЛЬНИЙ ОПИС

- 001. КНОПКА Bluetooth
- 002. РЕГУЛЯТОР ЖИВЛЕННЯ ТА ГУЧНОСТІ
- 003. РЕГУЛЯТОР БАСУ
- 004. РЕГУЛЯТОР ВИСОКИХ ЧАСТОТ
- 005. ІНДИКАТОР ЗАРЯДУ АКУМУЛЯТОРА

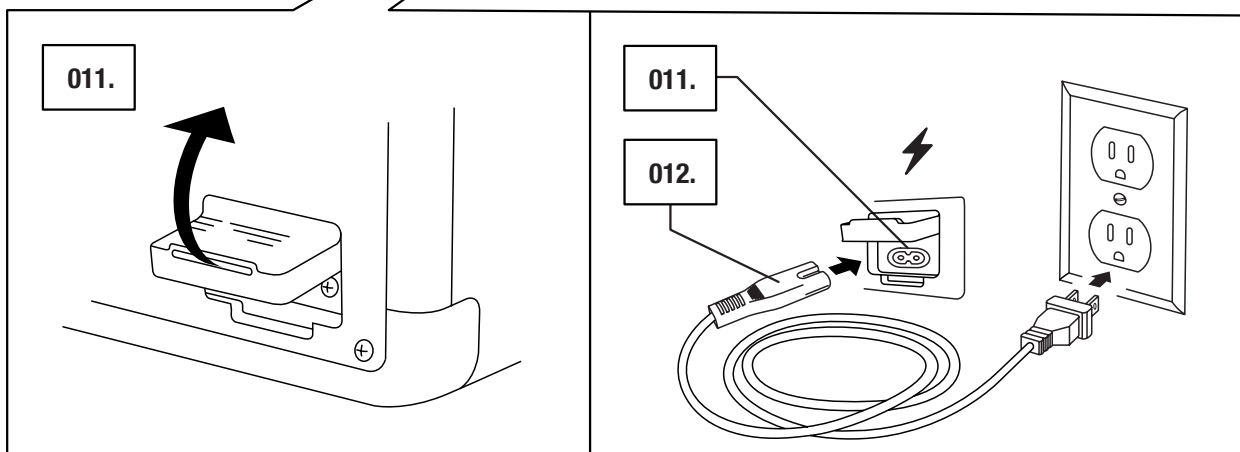
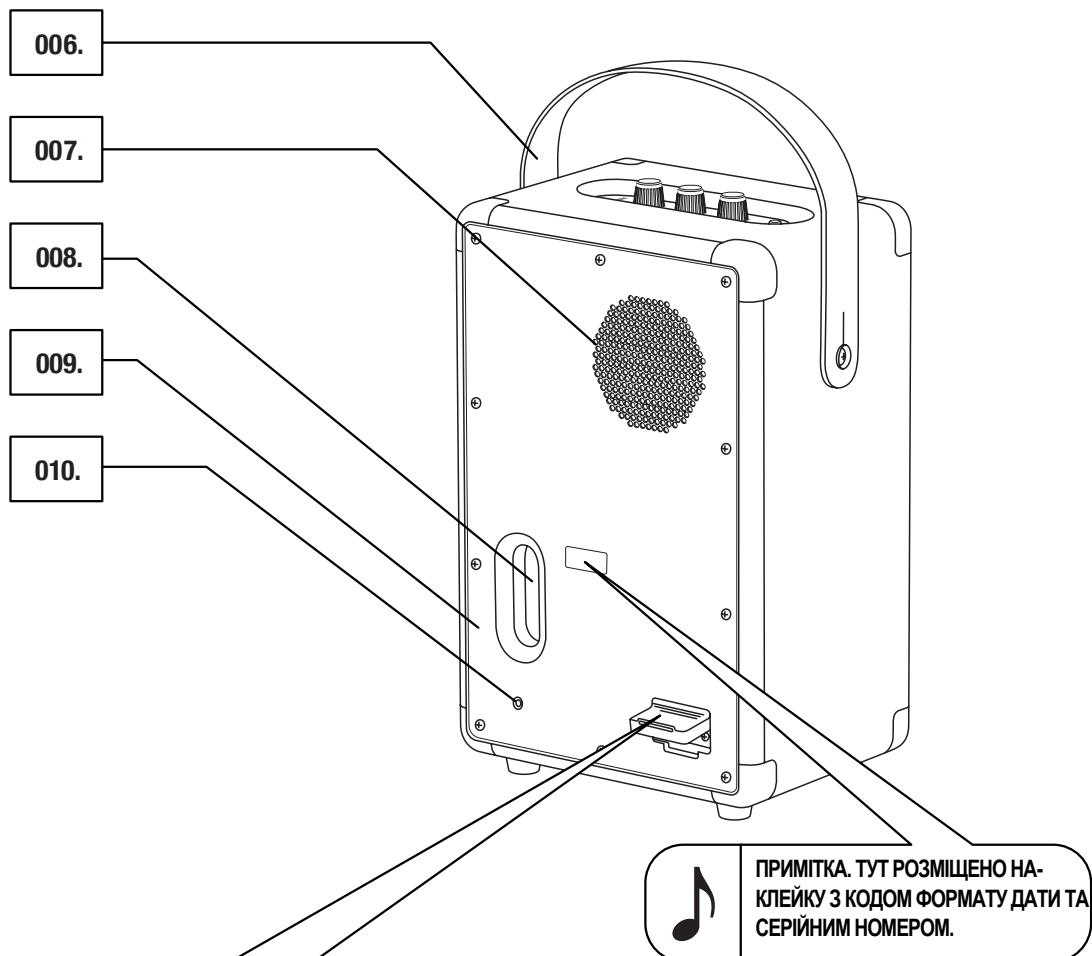


005.

Marshall

ПРОДОВЖЕННЯ ЗАГАЛЬНОГО ОПИСУ

- 006. ЗНІМНИЙ ПЕРЕНОСНИЙ РЕМІНЬ
- 007. ЗАДНІЙ ДИНАМІК
- 008. ФАЗОІНВЕРТОР
- 009. ЗАДНЯ ПАНЕЛЬ
- 010. ДОПОМІЖНИЙ ВХІД ДЛЯ РОЗ'ЄМУ 3,5 ММ
- 011. ГНІЗДО ЖИВЛЕННЯ
- 012. ШНУР ЖИВЛЕННЯ

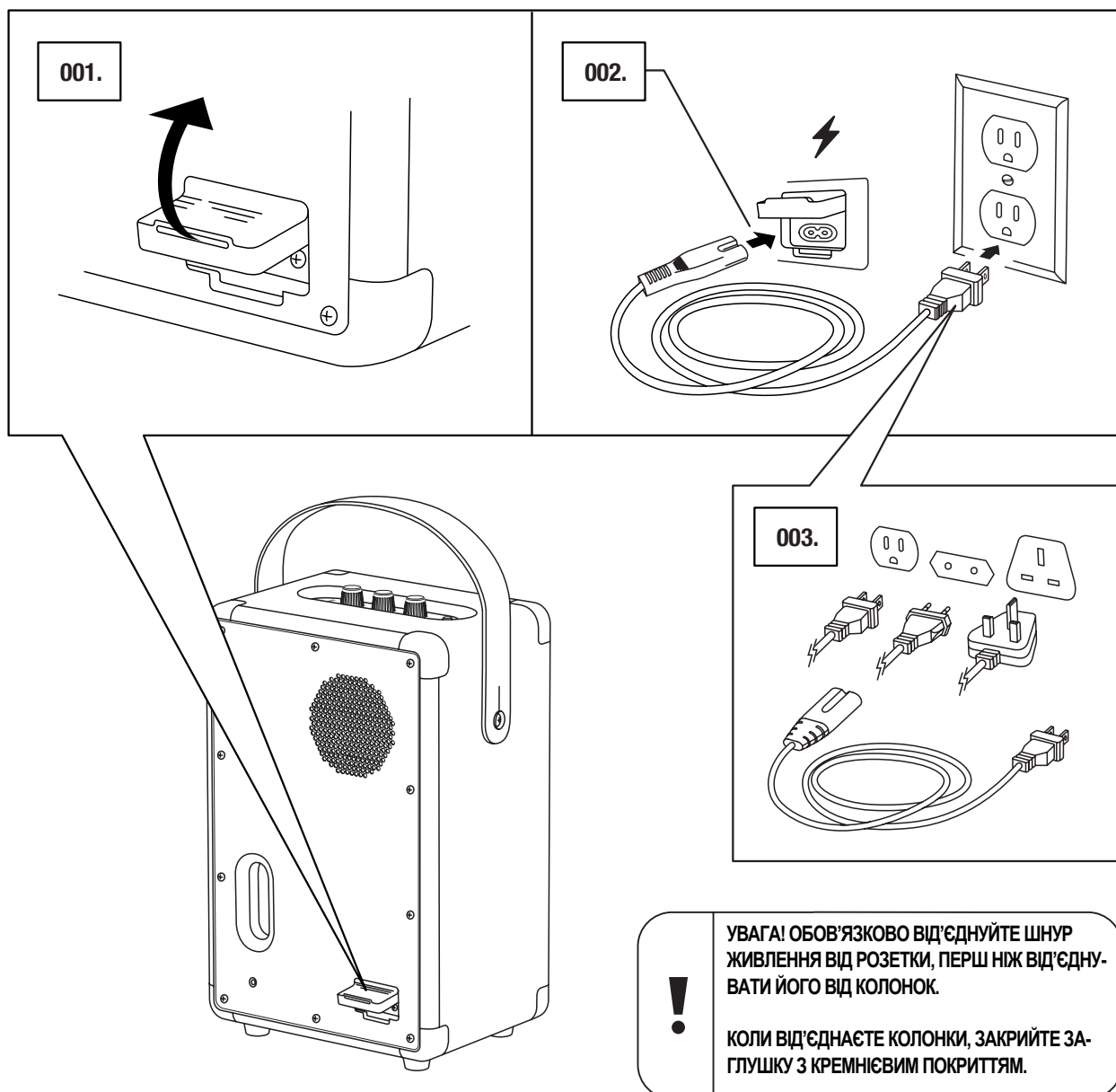


ЗАРЯДЖАННЯ ВНУТРІШНЬОГО АКУМУЛЯТОРА

УВАГА! ОБОВ'ЯЗКОВО ПЕРЕКОНАЙТЕСЯ, ЩО ШНУР ЖИВЛЕННЯ, РОЗ'ЄМ І КОЛОНКА СУМІСНІ З МЕРЕЖЕВИМ ДЖЕРЕЛОМ ЖИВЛЕННЯ ТА РОЗЕТКОЮ.

СТЕРЕОСИСТЕМИ TUFTON ОБЛАДНАНІ ВНУТРІШНІМ АКУМУЛЯТОРОМ, ЧАС ВІДТВОРЕННЯ ЯКОГО СТАНОВИТЬ 20 ГОДИН ЗА СЕРЕДНЬОГО РІВНЯ ГУЧНОСТІ. ПОВНЕ ЗАРЯДЖАННЯ АКУМУЛЯТОРА ТРИВАЄ ПРИБЛИЗНО 2,5 ГОДИНИ.

001. ОБЕРЕЖНО ВИТЯГНІТЬ ЗАГЛУШКУ З КРЕМНІЄВИМ ПОКРИТТЯМ НА ЗАДНІЙ ПАНЕЛІ КОЛОНКИ.
002. ПІД'ЄДНАЙТЕ ШНУР ЖИВЛЕННЯ ДО ГНІЗДА ЖИВЛЕННЯ КОЛОНКИ.
003. ПІД'ЄДНАЙТЕ ШНУР ЖИВЛЕННЯ ДО РОЗЕТКИ. РІВЕНЬ ЗАРЯДУ АКУМУЛЯТОРА ВІДОБРАЖАЄТЬСЯ НА ІНДИКАТОРІ.



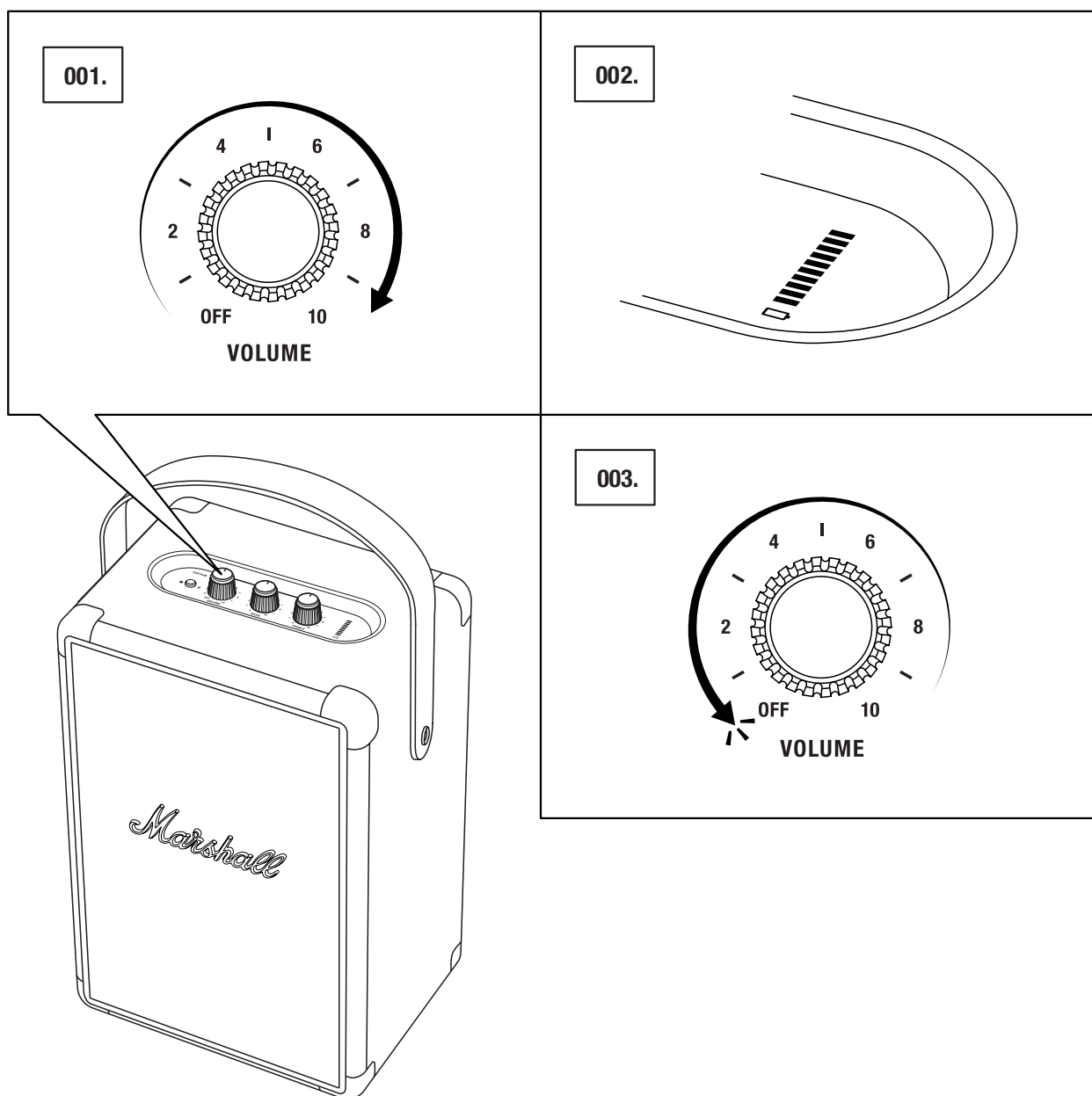
007.

Marshall

УВІМКНЕННЯ ТА ВИМКНЕННЯ СТЕРЕОСИСТЕМИ TUFTON

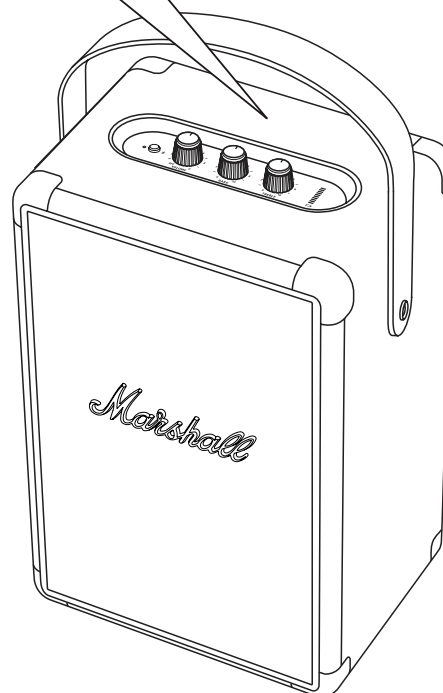
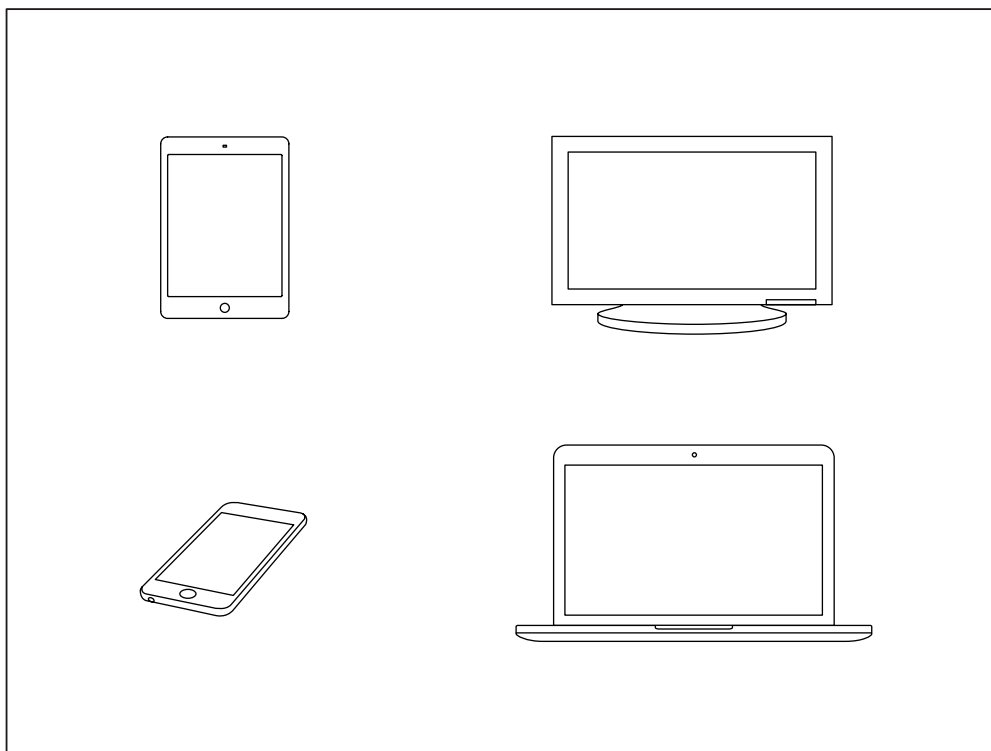
РЕГУЛЯТОР ГУЧНОСТІ ПРАЦЮЄ ТАКОЖ ЯК КНОПКА ВВІМКНЕННЯ ТА ВИМКНЕННЯ.

001. ПОВЕРТАЙТЕ РЕГУЛЯТОР ГУЧНОСТІ ЗА ГОДИННИКОВОЮ СТРІЛКОЮ, ДОКИ НЕ ВСТАНОВИТЕ ПОТРІБНУ ГУЧНІСТЬ, І КОЛОНКА ВВІМКНЕТЬСЯ.
002. НА ІНДИКАТОРІ ВІДОБРАЖАЄТЬСЯ РІВЕНЬ ЗАРЯДУ АКУМУЛЯТОРА.
003. ЩОБ ВИМКНУТИ КОЛОНКУ, ПОВЕРТАЙТЕ РЕГУЛЯТОР ГУЧНОСТІ ПРОТИ ГОДИННИКОВОЇ СТРІЛКИ, ДОКИ НЕ ПОЧУЄТЕ КЛАЦАННЯ.
004. УСІ ІНДИКАТОРИ ВИМКНУТЬСЯ.



СПОСОБИ ПІДКЛЮЧЕННЯ

ДО СТЕРЕОСИСТЕМИ TUFTON МОЖНА ПІДКЛЮЧИТИСЯ БАГАТЬМА СПОСОБАМИ. ЦЕ МОЖНА ЗРОБИТИ ЧЕРЕЗ Bluetooth (БЕЗПРОВІДНЕ ПІДКЛЮЧЕННЯ) АБО ЧЕРЕЗ ШНУР ІЗ СТЕРЕОШТЕКЕРОМ 3,5 мм.

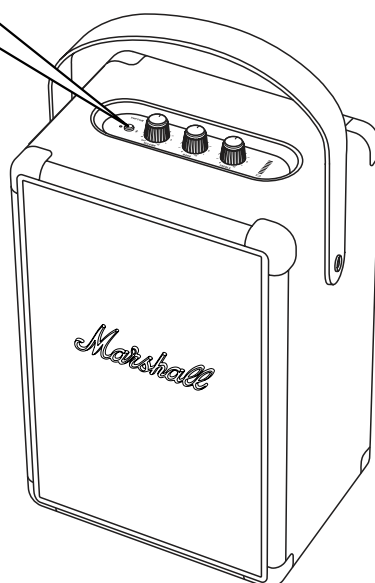
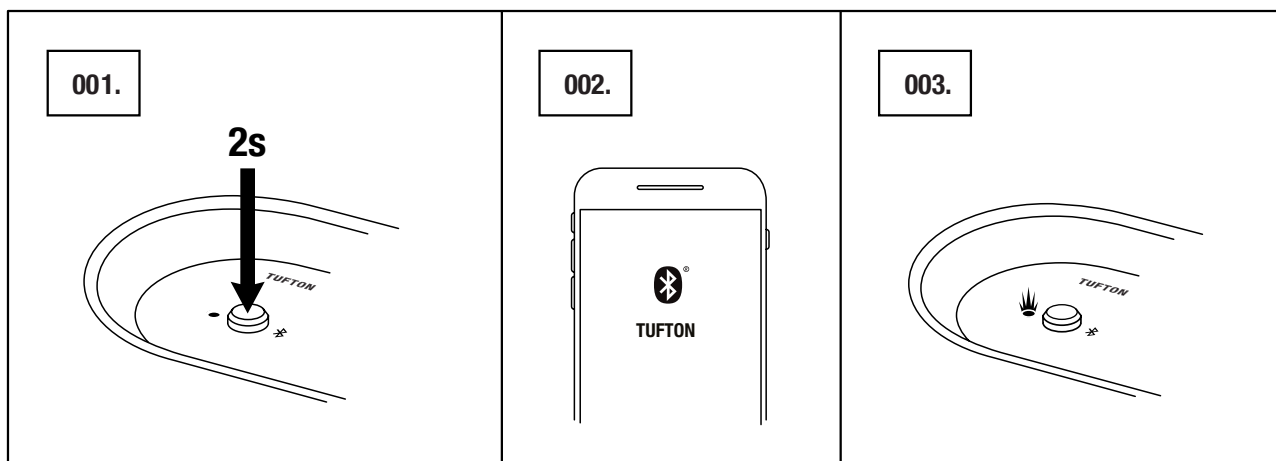


УВАГА! ПЕРЕД ПОЧАТКОМ РОБОТИ
ОБОВ'ЯЗКОВО ПРИКРУТИТЬ ГУЧ-
НІСТЬ НА КОЛОНЦІ ТА МУЗИЧНОМУ
ПРОГРАВАЧІ.

ПІДКЛЮЧЕННЯ ЧЕРЕЗ Bluetooth (З'ЄДНАННЯ З ПРИСТРОЄМ)

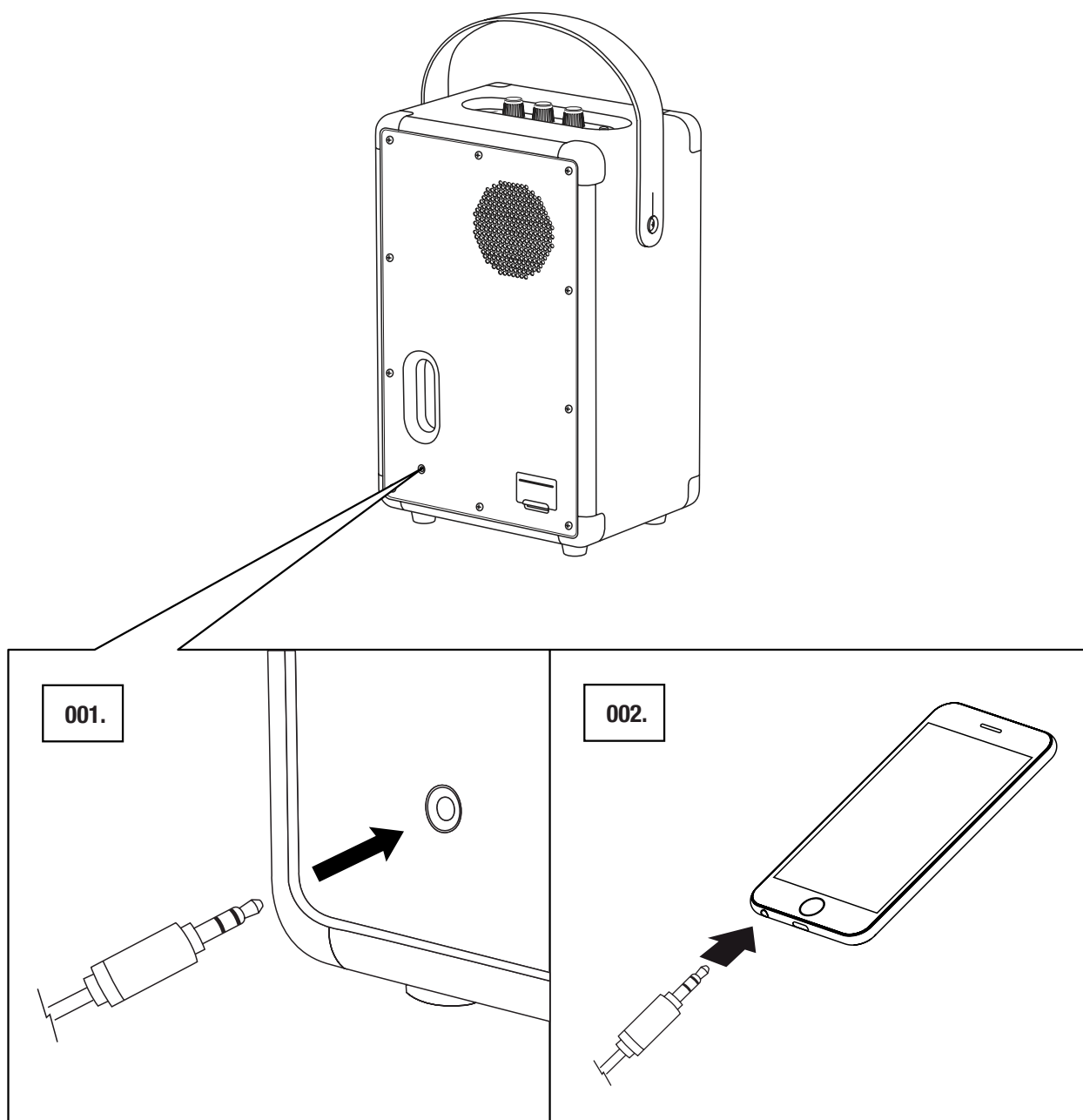
001. НАТИСНІТЬ І УТРИМУЙТЕ КНОПКУ Bluetooth ПРОТЯГОМ 2 СЕКУНД. ІНДИКАТОР Bluetooth ПОЧНЕ БЛИМАТИ.
002. УВІМКНІТЬ Bluetooth НА ПРИСТРОЇ (СМАРТФОНІ, ПЛАНШЕТІ, КОМП'ЮТЕРІ).
003. ВИБЕРІТЬ **TUFTON** ЗІ СПИСКУ Bluetooth І ПРИЙМІТЬ З'ЄДНАННЯ З ПРИСТРОЄМ. ПІСЛЯ ВСТАНОВЛЕННЯ З'ЄДНАННЯ ІНДИКАТОР Bluetooth ПЕРЕСТАНЕ БЛИМАТИ.
004. НАТИСНІТЬ КНОПКУ ВІДТВОРЕННЯ НА АУДІОПРИСТРОЇ.

СТЕРЕОСИСТЕМУ TUFTON МОЖНА ОДНОЧАСНО ПІДКЛЮЧИТИ ДО ДВОХ ПРИСТРОЇВ Bluetooth. ПІДКЛЮЧЕНИЙ ПРИСТРІЙ Bluetooth, НА ЯКОМУ ВІДТВОРЮЄТЬСЯ ВМІСТ, ВВАЖАЄТЬСЯ ДЖЕРЕЛОМ ЗВУКУ. ВІДТВОРЕННЯ НА ДРУГОМУ ПРИСТРОЇ Bluetooth У ЦЕЙ ЧАС ПРИЗУПИНЯЄТЬСЯ.



ПІДКЛЮЧЕННЯ ЧЕРЕЗ ДОПОМІЖНИЙ ВХІД

001. ПІД'ЄДНАЙТЕ СТЕРЕОШТЕКЕР 3,5 ДО ДОПОМІЖНОГО ГНІЗДА (ПОЗНАЧЕНЕ ЯК **AUX**) НА ЗАДНІЙ ПАНЕЛІ КОЛОНКИ.
002. ПІД'ЄДНАЙТЕ ІНШИЙ КІНЕЦЬ ШНУРА ДО АУДІОВИХОДУ НА МУЗИЧНОМУ ПРОГРАВАЧІ.
003. НАТИСНІТЬ КНОПКУ ВІДТВОРЕННЯ НА АУДІОПРИСТРОЇ.

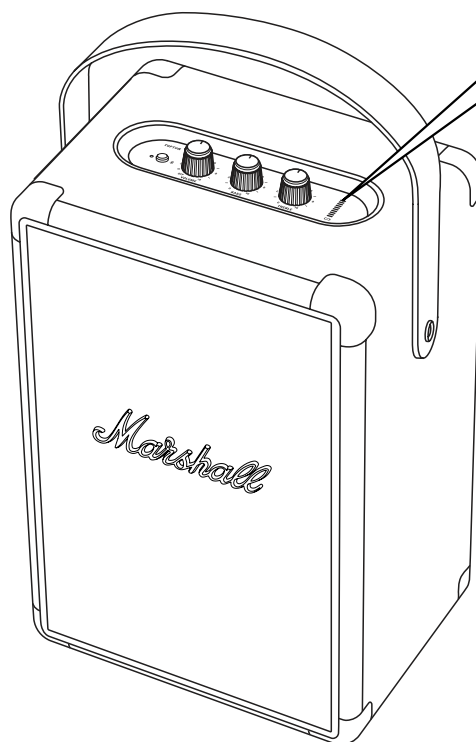
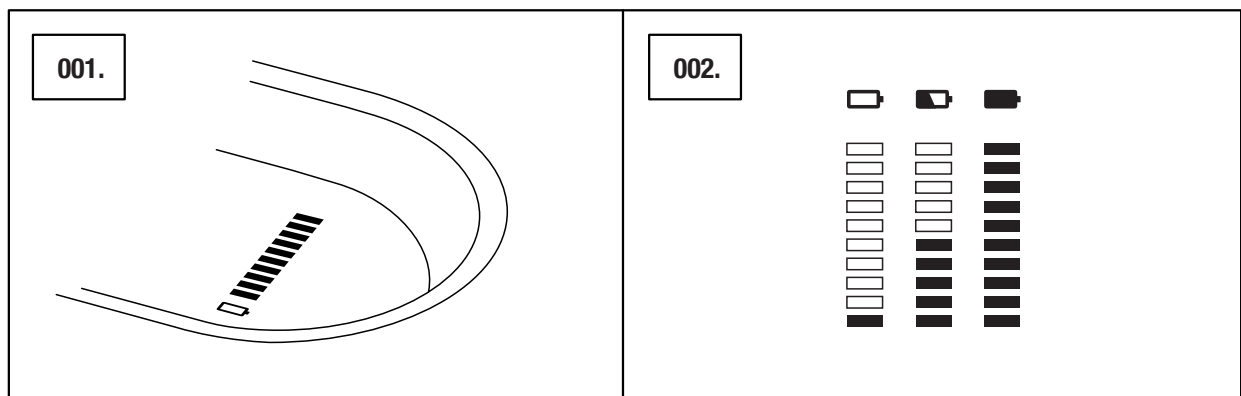


УВАГА! АУДІОШНУРИ НЕ ВХОДЯТЬ ДО КОМПЛЕКТУ TUFTON.

ІНДИКАТОР ЗАРЯДУ АКУМУЛЯТОРА

НА ІНДИКАТОРІ ВІДОБРАЖАЄТЬСЯ РІВЕНЬ ЗАРЯДУ АКУМУЛЯТОРА ПРИСТРОЮ TUFTON. У ЗВЧАЙНОМУ РЕЖИМІ ІНДИКАТОР ЗАТЕМНЕНИЙ. ЦЕ ДАЄ ЗМОГУ ЗБЕРЕГТИ ЗАРЯД АКУМУЛЯТОРА. ЯКЩО ПОВЕРНУТИ БУДЬ-ЯКИЙ РЕГУЛЯТОР, ІНДИКАТОР ПОЧИНАЄ ПІДСВІЧУВАТИСЯ.

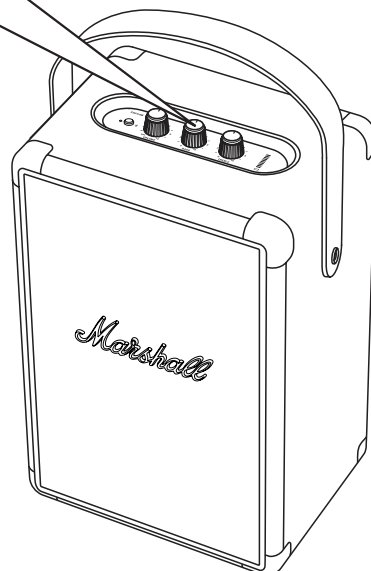
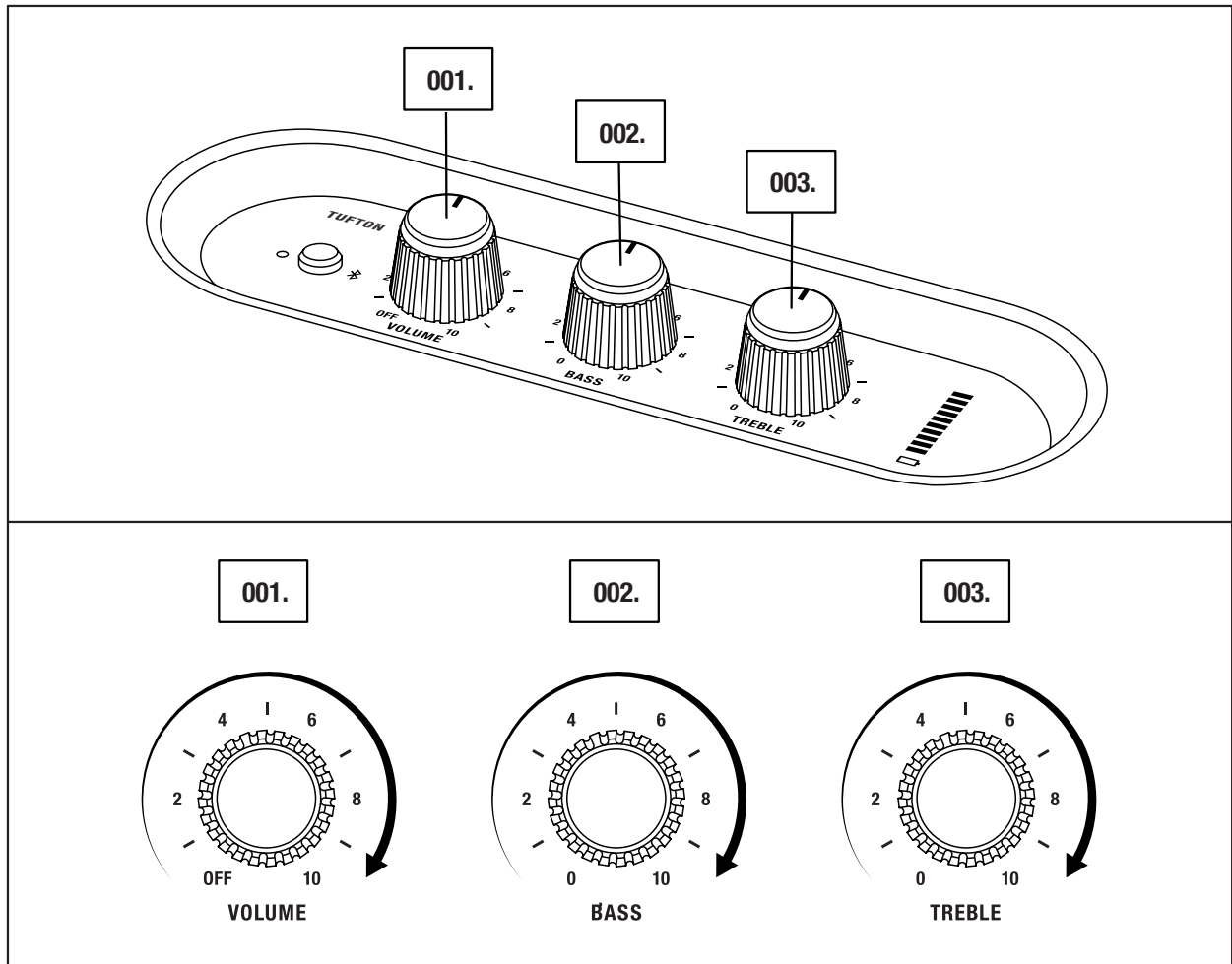
ПІД ЧАС ЗАРЯДЖАННЯ НА НЬОМУ ВІДОБРАЖАЄТЬСЯ ВИСХІДНА АНІМАЦІЯ.



ЗМІНЕННЯ РІВНЯ ГУЧНОСТІ, БАСУ ТА ВИСОКИХ ЧАСТОТ

СТЕРЕОСИСТЕМИ TUFTON ОБЛАДНАНО ТРЬОМА РЕГУЛЯТОРАМИ ЗВУКУ.

- 001. РЕГУЛЯТОР ГУЧНОСТІ
- 002. РЕГУЛЯТОР БАСУ
- 003. РЕГУЛЯТОР ВИСОКИХ ЧАСТОТ

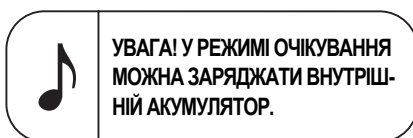
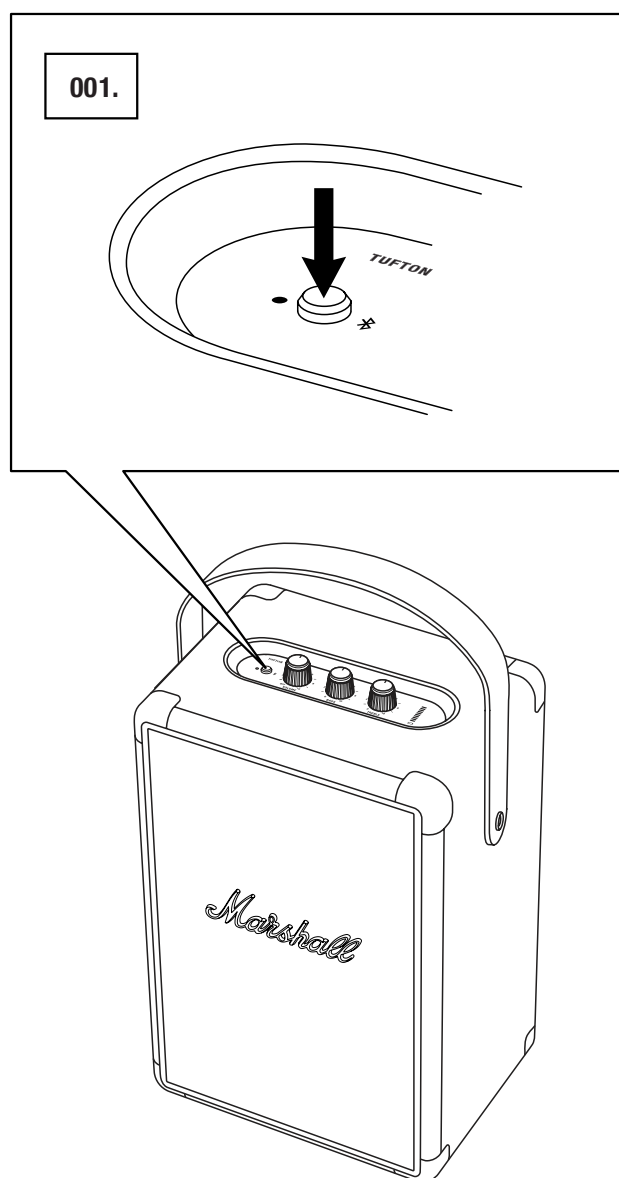


УВАГА! РЕГУЛЯТОР ГУЧНОСТІ ТАКОЖ ВИКОРИСТОВУЄТЬСЯ ЯК КНОПКА ВВИМКНЕННЯ ТА ВИМКНЕННЯ.

РЕЖИМ ОЧІКУВАННЯ

ЯКЩО СТЕРЕОСИСТЕМУ TUFTON НЕ ВИКОРИСТОВУВАТИ 10 ХВИЛИН, ВОНА ПЕРЕХОДИТЬ У РЕЖИМ ОЧІКУВАННЯ, ЩО ДАЄ ЗМОГУ ЗБЕРЕГТИ ЗАРЯД АКУМУЛЯТОРА. У ЦЬОМУ РЕЖИМІ ВСІ ІНДИКАТОРИ ВИМКНУТО, А КОЛОНКА НЕ ВІДПОВІДАЄ НА З'ЄДНАННЯ З ПРИСТРОЄМ Bluetooth.

001. ЩОБ ПРОБУДИТИ КОЛОНКУ З РЕЖИМУ ОЧІКУВАННЯ, НАТИСНІТЬ КНОПКУ Bluetooth.



ТЕХНІЧНІ ВІДОМОСТІ

СПЕЦИФІКАЦІЯ ЗВУКУ

- ПОРТАТИВНА АКУСТИЧНА СТЕРЕОСИСТЕМА З ФАЗОІНВЕРТОРОМ
- ЦИФРОВИЙ ПІДСИЛЮВАЧ КЛАСУ D: 1 X 40 Вт і 2 X 15 Вт і 2 X 10 Вт
- 16 мм (З КУПОЛЬНОЮ МЕМБРАНОЮ): 1 X
- 2" ПОВНОФУНКЦІОНАЛЬНІ ДРАЙВЕРИ: 2 X
- 5 ¼" САБВУФЕР: 1 X
- РЕГУЛЯТОРИ БАСУ ТА ВЕРХНЬОГО ТОНУ
- ЧАСТОТНІ ХАРАКТЕРИСТИКИ: 40–20 000 Гц ±6 дБ
- МАКСИМАЛЬНИЙ РІВЕНЬ ЗВУКОВОГО ТИСКУ: 102 дБ на відстані 1 м

ПІДКЛЮЧЕННЯ

- **Bluetooth®**: Bluetooth 5.0 із технологією Qualcomm aptX™
- ДОПОМІЖНИЙ ВХІД: стереороз'єм 3,5 мм

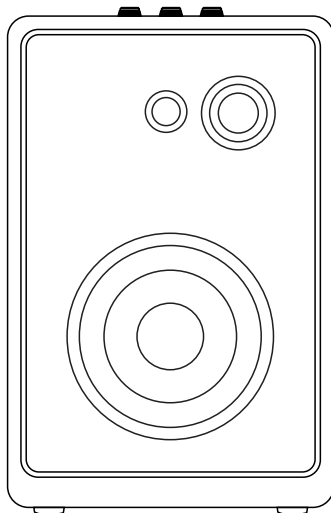
ТЕХНІЧНІ ВІДОМОСТІ

- ВХІДНА НАПРУГА МЕРЕЖІ ЖИВЛЕННЯ: 100–240 В~
- ЧАСТОТА НАПРУГИ МЕРЕЖІ: 50/60 Гц
- РОЗМІР: 229 X 163 X 350 мм
- ВАГА: 4,9 кг

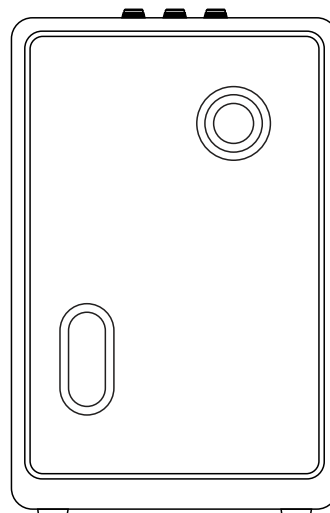
АКУМУЛЯТОР

- ТИП АКУМУЛЯТОРА: Вбудований, літійовий
- ЧАС ВІДТВОРЕННЯ: понад 20 год
- ЧАС ЗАРЯДЖАННЯ: 2,5 год

FRONT



BACK



УВАГА! ПЕРЕДНЯ КРИШКА НЕ ЗНІМАЄТЬСЯ. НА ЗОБРАЖЕННІ ПОКАЗАНО ВНУТРІШНІ СКЛАДОВІ КОЛОНКИ.

НЕ НАМАГАЙТЕСЯ ЗНЯТИ ПЕРЕДНЮ КРИШКУ, ЩОБ НЕ ПОШКОДИТИ КОЛОНКУ.

ВИРІШЕННЯ ПРОБЛЕМ

ПРОБЛЕМА	ПРИЧИНА	РІШЕННЯ
СТЕРЕОСИСТЕМА TUFTON НЕ ВМИКАЄТЬСЯ.	АКУМУЛЯТОР РОЗРЯДЖЕНО.	ПІД'ЄДНАЙТЕ ШНУР ЖИВЛЕННЯ ДО СТЕРЕОСИСТЕМИ TUFTON ТА ПРАЦЮЮЧОЇ РОЗЕТКИ ЗМІННОГО СТРУМУ.
ВІДСУТНІЙ ЗВУК	ВИБРАНО НЕПРАВИЛЬНЕ ДЖЕРЕЛО ЗВУКУ.	ПЕРЕВІРТЕ, ЧИ ПІДКЛЮЧЕНО ПРИСТРІЙ ДО СТЕРЕОСИСТЕМИ TUFTON. ПЕРЕКОНАЙТЕСЯ, ЩО ВІДТВОРЕННЯ ПРИЗУПИНЕНО НА ІНШИХ ПІДКЛЮЧЕНИХ ПРИСТРОЯХ.
	ГУЧНІСТЬ ПРИКРУЧЕНО НА ДЖЕРЕЛІ ЗВУКУ АБО НА КОЛОНЦІ.	ЗБІЛЬШТЕ РІВЕНЬ ГУЧНОСТІ НА ДЖЕРЕЛІ ЗВУКУ АБО НА КОЛОНЦІ.
НЕ ВДАЄТЬСЯ ВСТАНОВИТИ З'ЄДНАННЯ З ПРИСТРОЄМ Bluetooth	НА ПРИСТРОЇ (СМАРТФОНІ, ПЛАНШЕТІ, КОМП'ЮТЕРІ) ВИМКНУТО Bluetooth.	УВІМКНІТЬ Bluetooth на пристрої.
	ДО КОЛОНОК ПІДКЛЮЧЕНО ДВА ПРИСТРОЇ.	ВІДКЛЮЧІТЬ ОДИН ІЗ ПІДКЛЮЧЕНИХ ПРИСТРОЇВ Bluetooth ПЕРЕД УСТАНОВЛЕННЯМ З'ЄДНАННЯ З КОЛОНКОЮ.
	КОЛОНКА НЕ ПЕРЕБУВАЄ В РЕЖИМІ З'ЄДНАННЯ З ПРИСТРОЄМ.	НАТИСНІТЬ І УТРИМУЙТЕ КНОПКУ Bluetooth ПРОТЯГОМ 3 СЕКУНД, ЩОБ ПРИСТРІЙ ЗМІГ ВІЯВИТИ КОЛОНКУ.
	НА ПРИСТРОЇ З'ЯВЛЯЄТЬСЯ ЗАПИТ НА ВВЕДЕННЯ PIN-КОДУ.	У БІЛЬШОСТІ ВИПАДКІВ ВВОДИТИ PIN-КОД (ПАРОЛЬ) НЕ ПОТРІБНО. ЯКЩО З'ЯВЛЯЄТЬСЯ ТАКИЙ ЗАПИТ, ВВЕДІТЬ 0000 .

ВИРІШЕННЯ ПРОБЛЕМ

ПРОБЛЕМА	ПРИЧИНА	РІШЕННЯ
КОЛОНКА НЕ ВІДПОВІДАЄ	ПРОБЛЕМА З ПРОГРАМНИМ ЗАБЕЗПЕЧЕННЯМ.	ВІД'ЄДНАЙТЕ ШНУР ЖИВЛЕННЯ КОЛОНКИ ВІД РОЗЕТКИ, ЗАЧЕКАЙТЕ 15 СЕКУНД, А ПОТІМ ЗНОВУ ПІД'ЄДНАЙТЕ.
РОЗРИВАЄТЬСЯ З'ЄДНАННЯ З ПРИСТРОЄМ Bluetooth	ДВА ПРИСТРОЇ ПЕРЕБУВАЮТЬ ЗАНАДТО ДАЛЕКО ОДИН ВІД ОДНОГО АБО НА З'ЄДНАННЯ ВПЛИВАЮТЬ ПЕРЕШКОДИ.	ПЕРЕМІСТІТЬ ПРИСТРОЇ БЛИЖЧЕ ОДИН ДО ОДНОГО НА ВІДСТАНЬ ДО 10 МЕТРІВ. НАМАГАЙТЕСЯ, ЩОБ МІЖ НИМИ НЕ БУЛО ТАКИХ ПЕРЕШКОДИ, ЯК СТІНИ АБО ДВЕРІ.
	СТЕРЕОСИСТЕМУ TUFTON ОТОЧУЄ СИЛЬНЕ ЕЛЕКТРИЧНЕ ПОЛЕ.	ПЕВНІ ПРИЛАДИ, ЯК-ОТ МІКРОХВИЛЬОВІ ПЕЧІ, БЕЗПРОВІДНІ МЕРЕЖЕВІ АДАПТЕРИ, ЛЮМІНЕСЦЕНТНІ ЛАМПИ ТА ГАЗОВІ ПЛИТИ, ПРАЦЮЮТЬ НА ТІЙ САМІЙ ЧАСТОТІ, ЩО Й ПРИСТРІЙ Bluetooth. ЦЕ МОЖЕ ВИКЛИКАТИ ЕЛЕКТРИЧНІ ЗБУРЕННЯ.
ЗВУК ПОТРІСКУ-ВАННЯ	ЦЕЙ ЗВУК ВИДАЄ ПІДСИЛЮВАЧ, КОЛИ НЕДОСТАТНЬО ВИХІДНОЇ ПОТУЖНОСТІ.	ЗМЕНШТЕ РІВЕНЬ ГУЧНОСТІ НА ДЖЕРЕЛІ ЗВУКУ.
		ЗМЕНШТЕ РІВЕНЬ ГУЧНОСТІ ТА БАСУ НА СТЕРЕОСИСТЕМІ Tufton.

ВИРІШЕННЯ ПРОБЛЕМ

ПРОБЛЕМА	ПРИЧИНА	РІШЕННЯ
СПОТВОРЕНИЙ ЗВУК	ЗАНАДТО ВИСОКИЙ РІВЕНЬ ГУЧНОСТІ НА ДЖЕРЕЛІ ЗВУКУ.	ЗМЕНШТЕ ГУЧНІСТЬ ВІДТВОРЕННЯ НА ДЖЕРЕЛІ ЗВУКУ.
	АУДІОПОТІК АБО ЗВУКОВИЙ ФАЙЛ МАЄ НИЗЬКУ ЯКІСТЬ.	СПРОБУЙТЕ ІНШИЙ ЗВУКОВИЙ ФАЙЛ АБО МУЗИЧНИЙ ПРОГРАВАЧ.
	ЗАНАДТО ВИСОКИЙ РІВЕНЬ ГУЧНОСТІ НА СТЕРЕОСИСТЕМІ TUFTON.	ПРИКРУТІТЬ ГУЧНІСТЬ НА КОЛОНЦІ.
	ЗАВИСОКИЙ РІВЕНЬ БАСУ АБО ВИСОКИХ ЧАСТОТ НА КОЛОНЦІ.	ЗМЕНШТЕ РІВЕНЬ БАСУ АБО ВИСОКИХ ЧАСТОТ НА КОЛОНЦІ.
НЕСТІЙКА РОБОТА	ПЕРЕШКОДИ ВІД ІНШОГО ЕЛЕКТРОННОГО ПРИСТРОЮ.	ПЕРЕМІСТІТЬ СТЕРЕОСИСТЕМУ TUFTON В ІНШЕ МІСЦЕ.
		ВИМКНІТЬ І ПЕРЕМІСТІТЬ ЕЛЕКТРОННИЙ ПРИСТРІЙ, ЩО СПРИЧИНЯЄ ПЕРЕШКОДИ.

ПРИМІТКИ:

ПРИСТРІЙ Bluetooth МОЖЕ ВИКЛИКАТИ ПРОБЛЕМИ ЗІ ЗВУКОМ АБО ІНШІ ТЕХНІЧНІ НЕПОЛАДКИ ЗАЛЕЖНО ВІД ВИКОРИСТАННЯ В ТАКИХ ВИПАДКАХ:

- ПЕВНА ЧАСТИНА ТІЛА ВЗАЄМОДІЄ З ПРИЙМАЛЬНО-ПЕРЕДАВАЛЬНОЮ СИСТЕМОЮ ПРИСТРОЮ Bluetooth АБО СТЕРЕОСИСТЕМОЮ TUFTON.
- ЕЛЕКТРИЧНІ ВАРІАЦІЇ ЧЕРЕЗ ПЕРЕШКОДИ, ЯК-ОТ СТІНИ, КУТИ ТОЩО.
- ВПЛИВ ЕЛЕКТРИЧНИХ ПЕРЕШКОД ВІД ПРИСТРОЇВ, ЩО ПЕРЕБУВАЮТЬ В ОДНІЙ ЧАСТОТНІЙ ЗОНІ, НАПРИКЛАД МЕДИЧНОГО ОБЛАДНАННЯ, МІКРОХВИЛЬОВИХ ПЕЧЕЙ І БЕЗПРОВІДНИХ МЕРЕЖ.

ЦЕЙ БЕЗПРОВІДНИЙ ПРИСТРІЙ МОЖЕ ВИКЛИКАТИ ЕЛЕКТРИЧНІ ПЕРЕШКОДИ ПІД ЧАС ВИКОРИСТАННЯ.



WWW.MARSHALLHEADPHONES.COM