

# *Marshall*

TUFTON - PORTABLE STEREO LOUDSPEAKER

用户手册

# LEGAL & TRADEMARK NOTICE

- Design of device and packaging are intellectual properties of Zound Industries International AB and Marshall Amplification Plc. © All Rights Reserved. Zound Industries International AB is hereinafter referred to as “Zound Industries” or “manufacturer”.
- MARSHALL, Marshall Amps, their respective logos, “Marshall” and “Marshall” trade dress are trademarks and intellectual property of Marshall Amplification Plc and may not be used without permission. Permission granted to Zound Industries.
- Qualcomm aptX is a product of Qualcomm Technologies International, Ltd. Qualcomm is a trademark of Qualcomm Incorporated, registered in the United States and other countries, used with permission. aptX is a trademark of Qualcomm Technologies International, Ltd., registered in the United States and other countries, used with permission.
- The Bluetooth® wordmark and logos are registered trademarks owned by the Bluetooth SIG, Inc. and any use of such marks by Zound Industries is under license.
- All other trademarks are the property of their respective owners and may not be used without permission.
- For more legal information related to this product and to its use in your specific region, and for more detailed information about Zound Industries and partner & license information, please visit the website: [www.marshallheadphones.com](http://www.marshallheadphones.com). The user is recommended to visit the website regularly for up-to-date information.

Zound Industries International AB, Centralplan 15, 111 20 Stockholm, Sweden

## 免责声明

与移动设备同用时, 请使用 3.5 毫米无保护双向标准插头。

既定的播放时间是使用中等音量播放随机选择的音乐计算得出的。

本文所含的信息在发布时正确无误, 有权保留编辑错误。无法保证与该产品的未来版本兼容。

## 中文

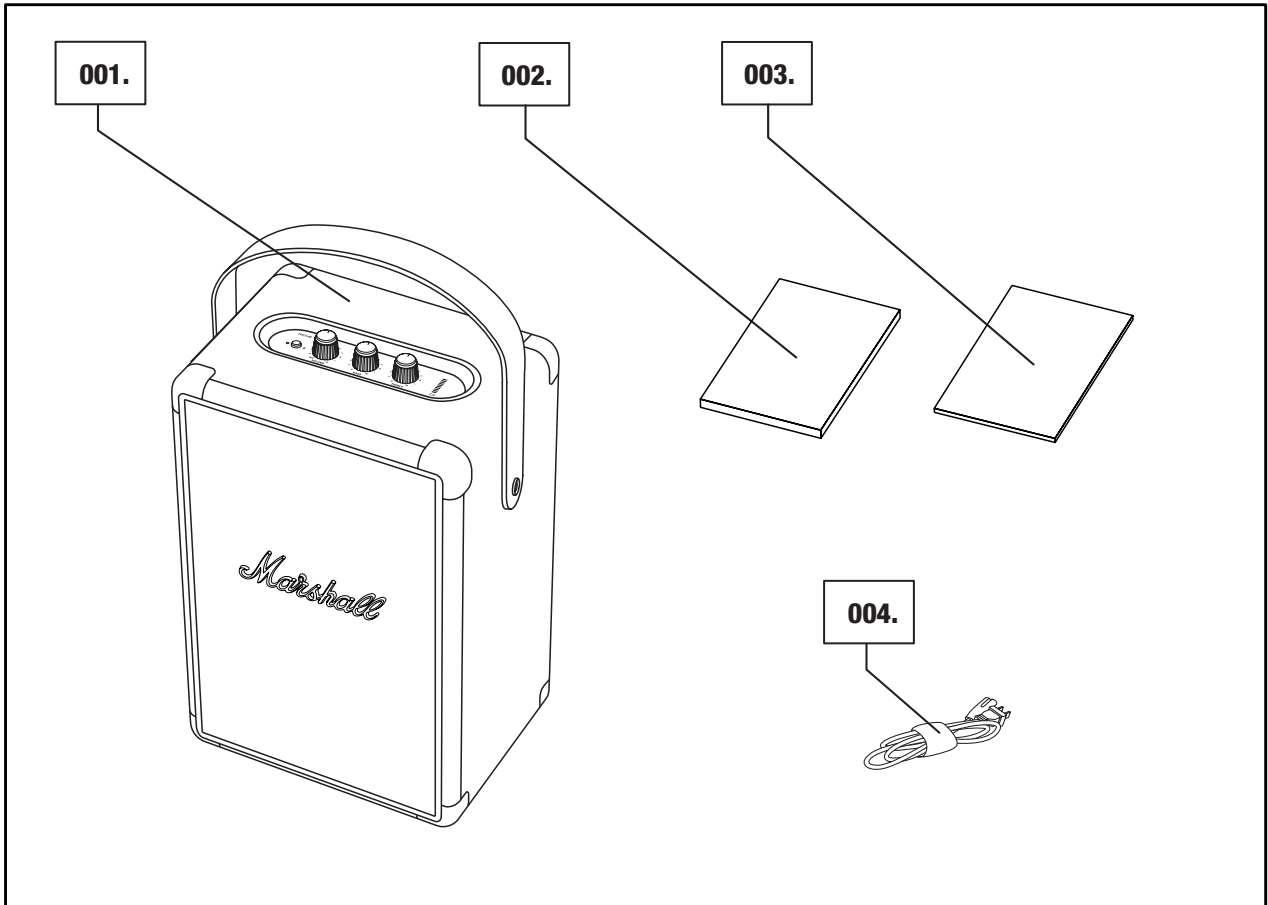
章节

页

- 002. LEGAL & TRADEMARK NOTICE
- 002. 免责条款
- 004. 包装箱内容
- 005. 一般说明
- 007. 内置电池充电
- 008. 打开/关闭 TUFTON
- 009. 连接方式多样
- 010. 通过 Bluetooth 连接 (配对)
- 011. 通过音频输入接口连接
- 012. 电池电量指示灯
- 013. 调节音量/低音/高音
- 014. 待机模式
- 015. 技术信息
- 016. 故障排除

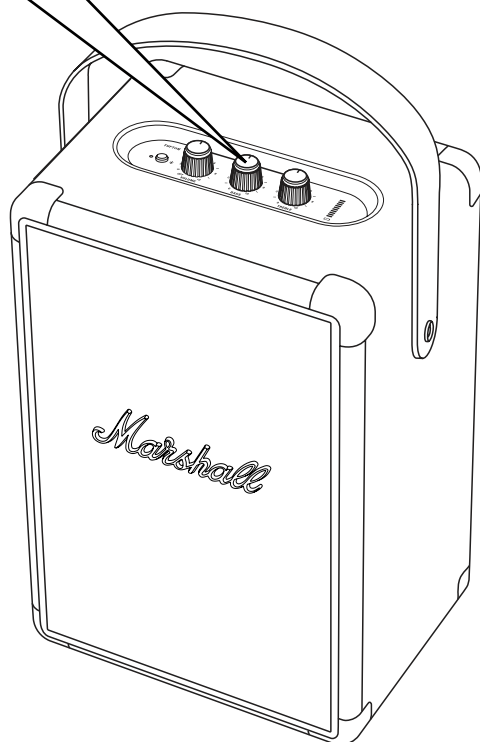
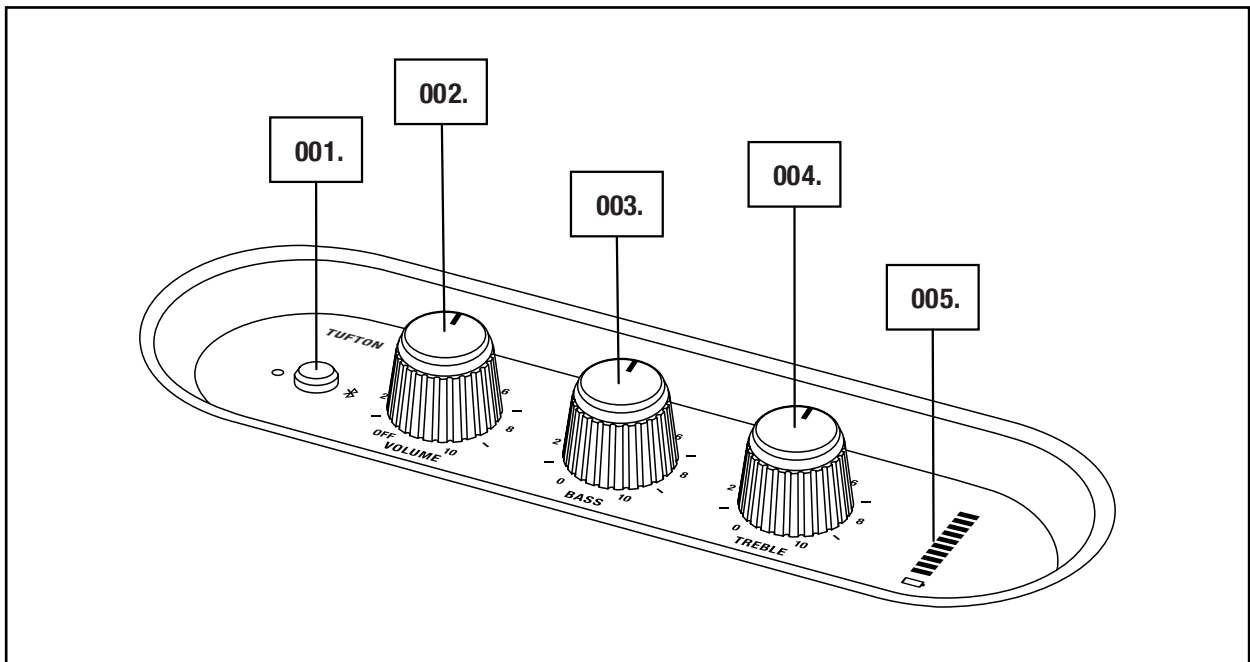
# 包装箱内容

- 001. MARSHALL TUFTON 便携式立体声音箱
- 002. 快速入门指南
- 003. 重要安全说明
- 004. 电源线



# 一般说明

- 001. Bluetooth 按钮
- 002. 电源/音量旋钮
- 003. 低音旋钮
- 004. 高音旋钮
- 005. 电池电量指示灯

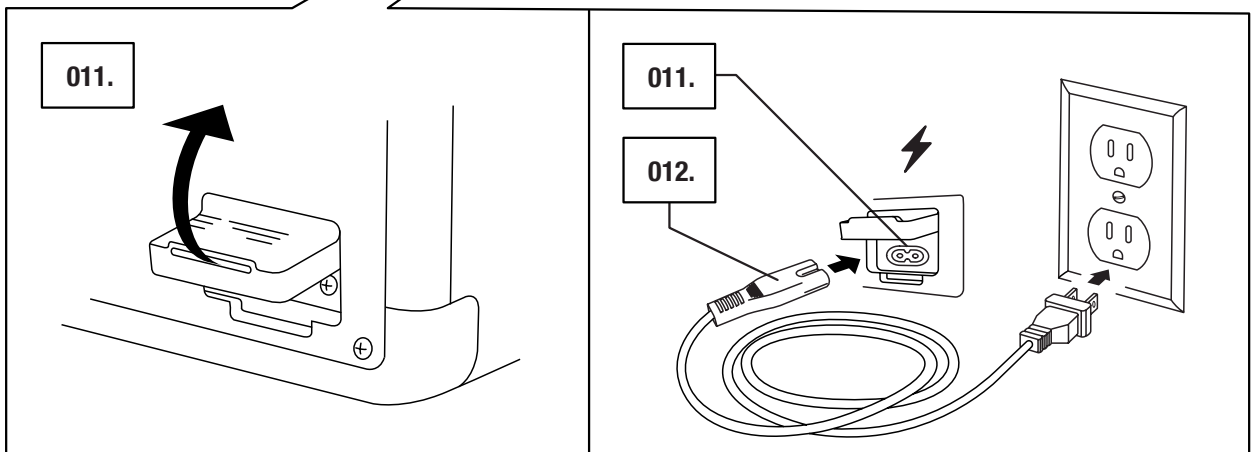
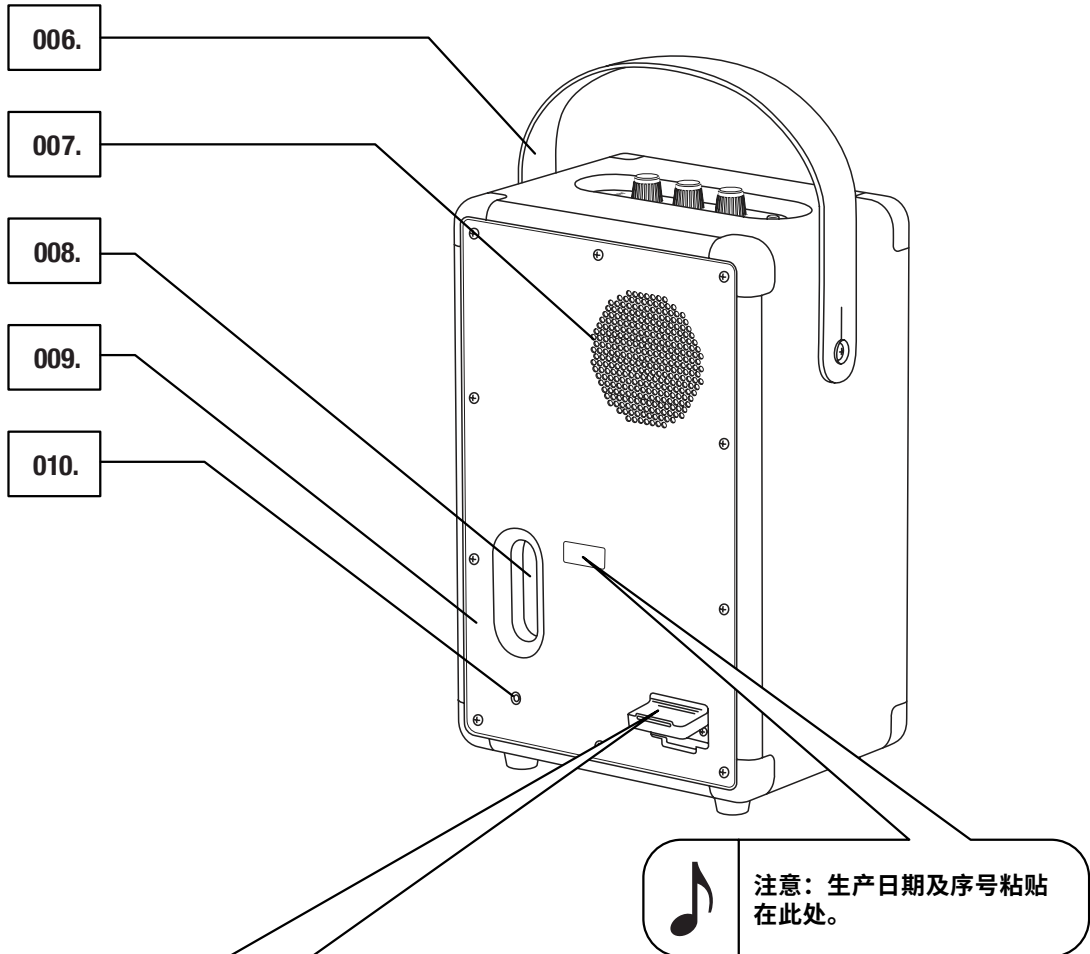


005.

Marshall

# 一般说明(续)

- 006. 可拆卸手提带
- 007. 后驱动
- 008. 低音口
- 009. 背面板
- 010. 3.5 毫米插头 AUX 输入端
- 011. 电源插孔
- 012. 电源线



# 内置电池充电

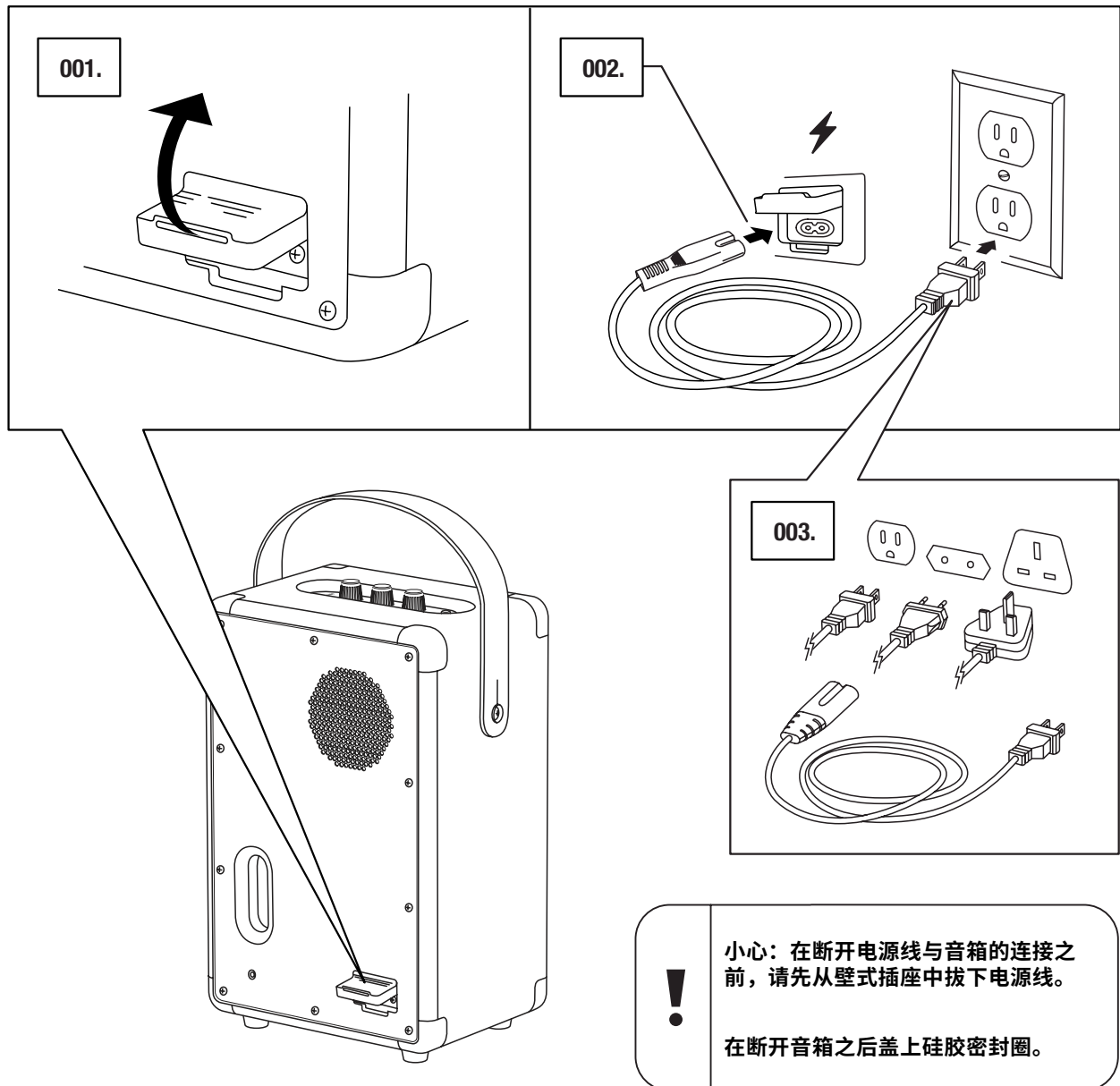
**重要说明:** 确保电源线、插头和音箱与您的交流电源和壁式插座相匹配。

TUFTON 配有内置电池, 中等音量播放可持续长达 20 小时。将用完的电池充满电大约需要 2.5 小时。

001. 轻轻拉开音箱背面的硅胶密封圈。

002. 将电源线插入音箱的电源插孔。

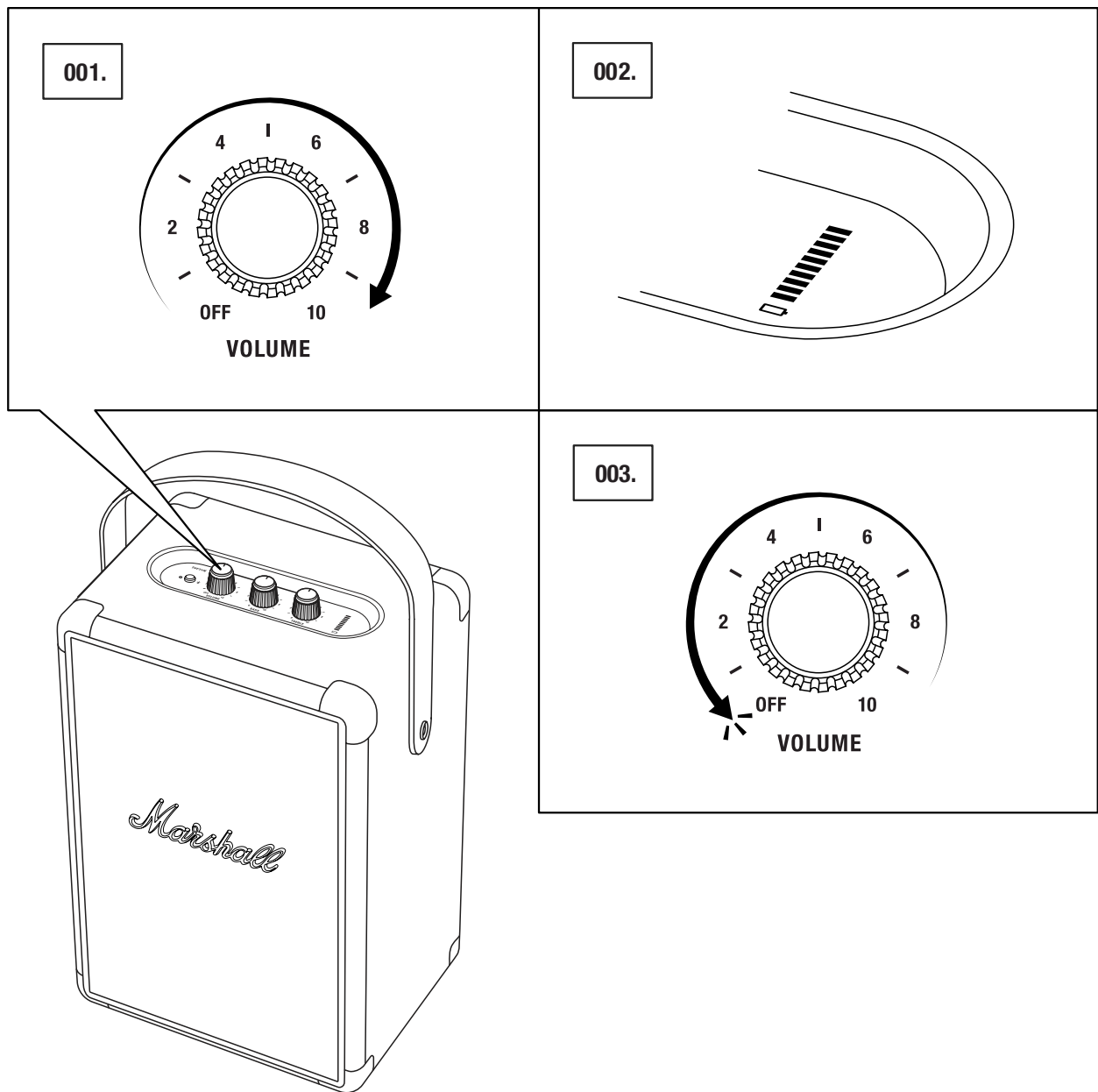
003. 将电源插头插入壁式插座。电池电量指示灯会显示电池充电状况。



# 打开/关闭 TUFTON

音量旋钮兼作打开/关闭旋钮。

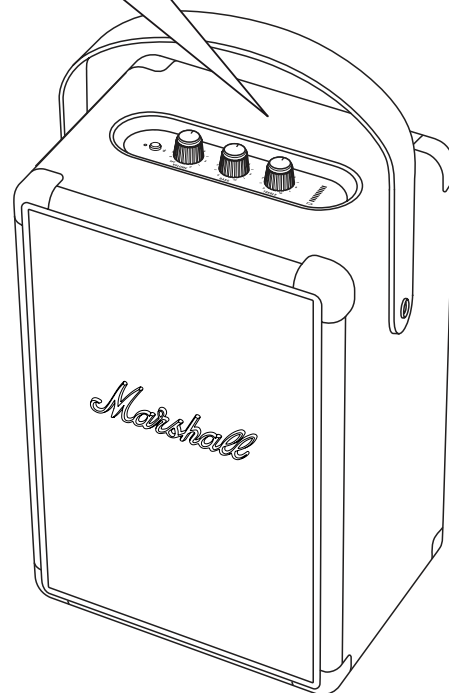
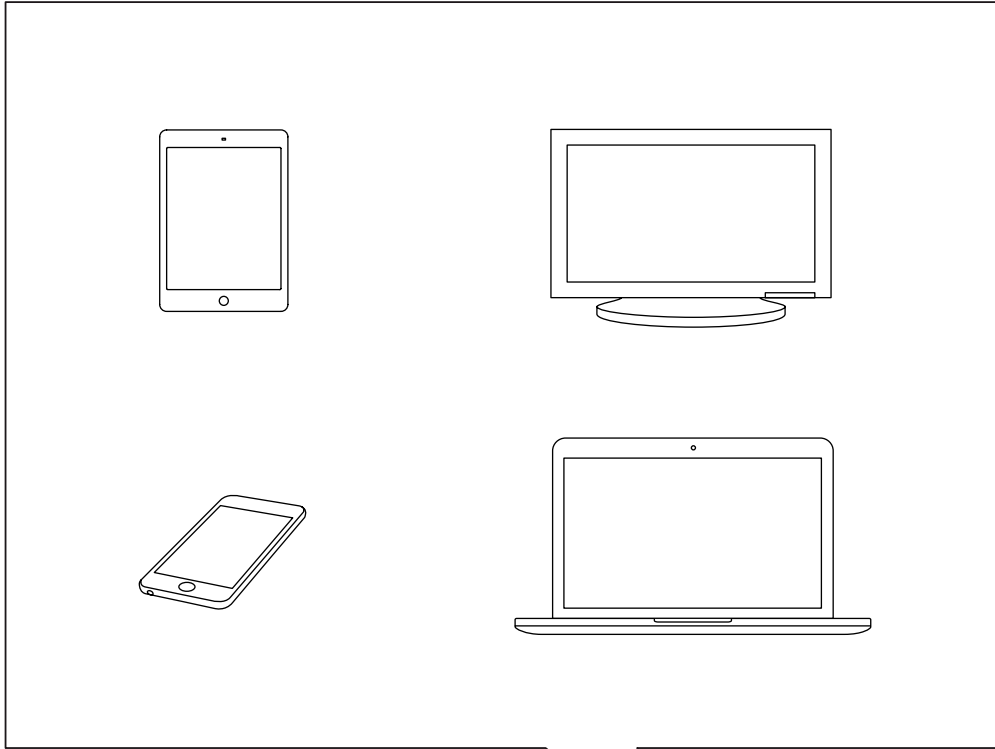
001. 以顺时针方向转动旋钮达到想要的音量, 音箱随即开启。
002. 电池电量指示灯显示电池电量。
003. 以逆时针方向将音量旋钮转到底, 听到咔哒声后即关闭音箱。
004. 所有指示灯关闭。





## 连接方式多样

有很多方式可连接到您的 TUFTON。可通过 Bluetooth 进行无线连接或使用带有 3.5 毫米立体声插头的电源线。

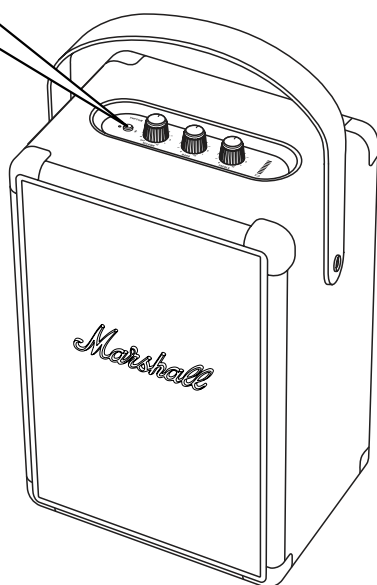
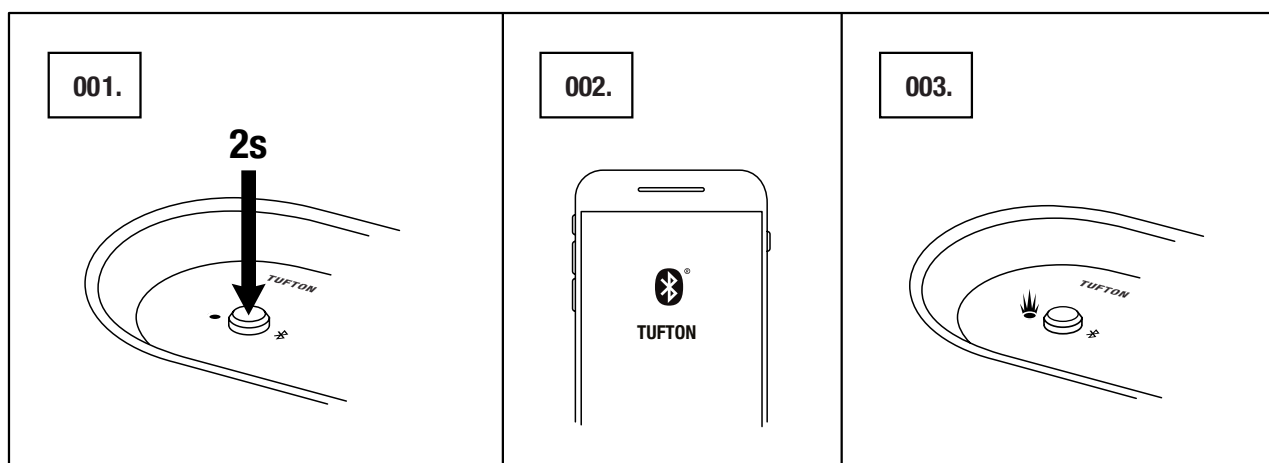


小心：在使用音箱之前确保将音箱和音乐播放器的音量调低。

## 通过 Bluetooth 连接 (配对)

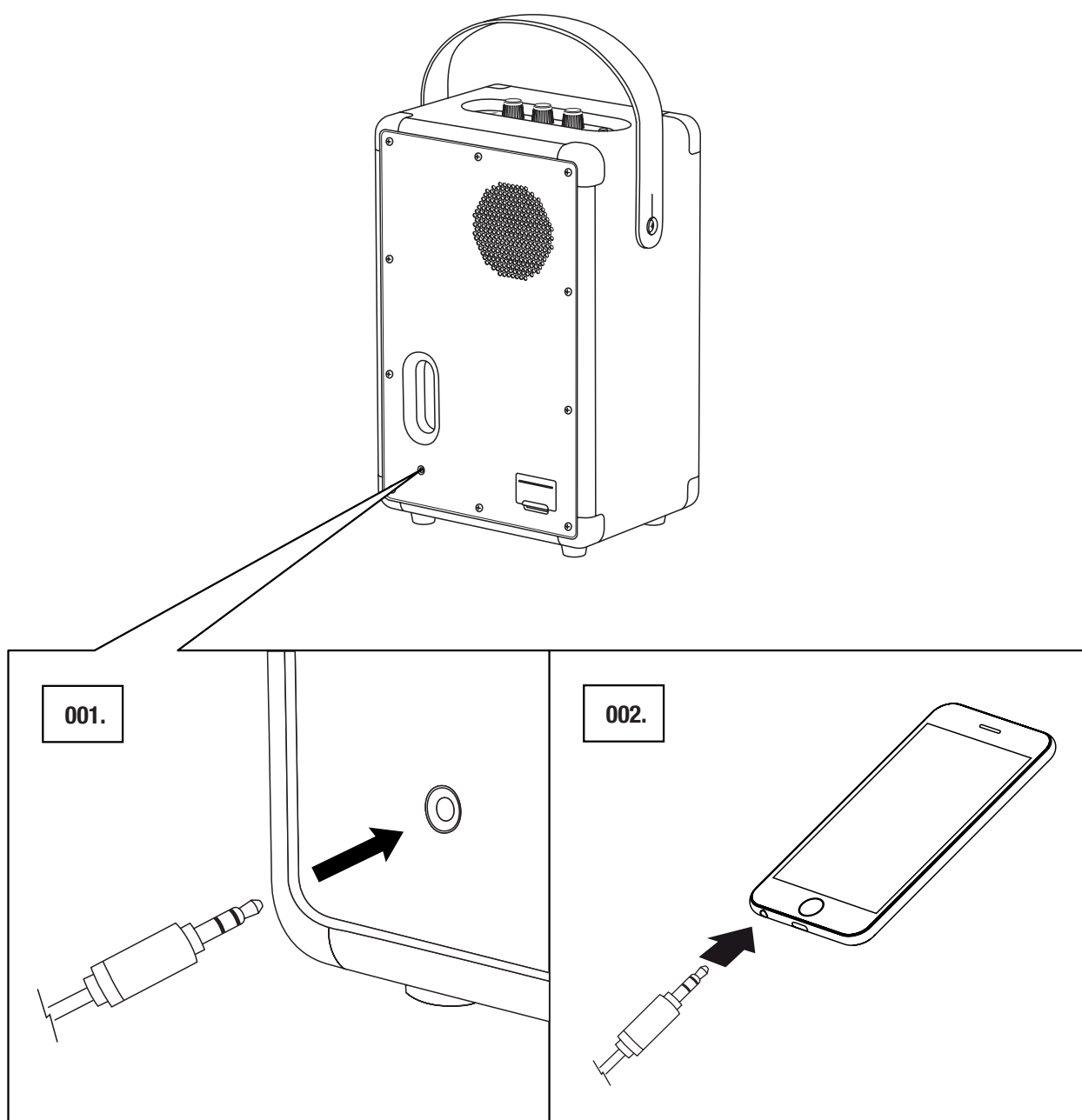
001. 按住 Bluetooth 按钮 2 秒, 直至 Bluetooth 指示灯开始闪烁。
002. 启用您设备 (智能手机、平板电脑、电脑) 上的 Bluetooth。
003. 在 Bluetooth 列表选择 TUFTON 并接受配对。当这些设备连接上后音箱上的 Bluetooth 指示灯会转为常亮。
004. 在您的音频设备上按“播放”键。

TUFTON 可同时连接两个 Bluetooth 设备。播放一个连接的 Bluetooth 设备会让它成为选择的音源。若此时有第二个 Bluetooth 设备正在播放, 它会暂停。



## 通过音频输入接口连接

001. 将一个 3.5 毫米的立体声插头接入音箱背面带 **AUX** 标签的输入接口。
002. 将电源线的另一端接入您音乐播放器的音频输出。
003. 在您的音频设备上按“播放”键。

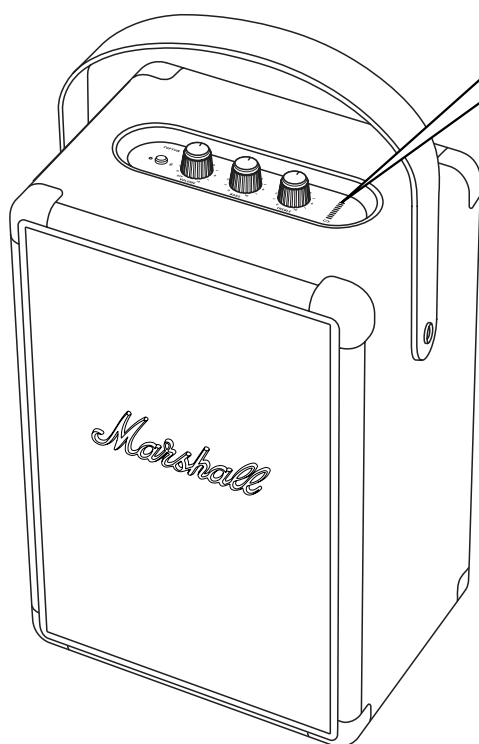
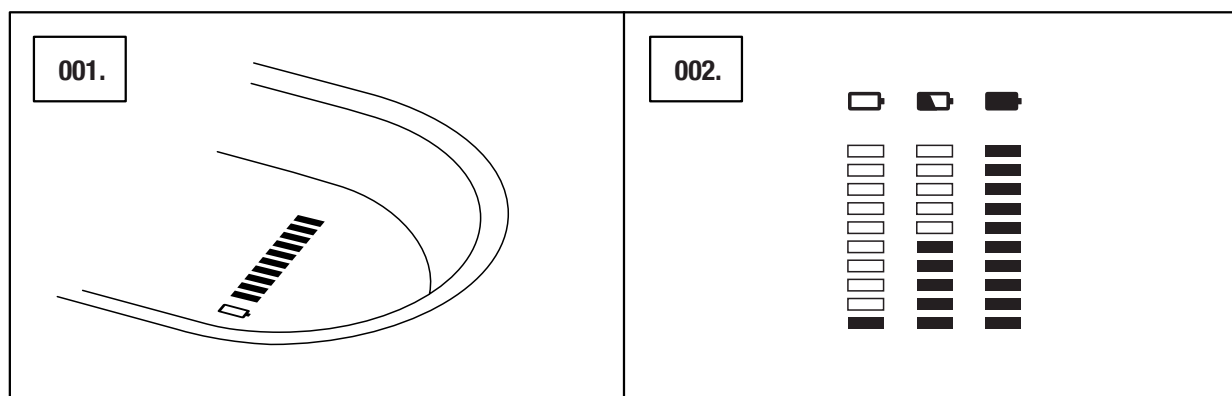


注意：TUFTON 不含音频线。

# 电池电量指示灯

电池电量指示灯显示 TUFTON 的电池电量。在正常运行时指示灯会变暗以节约电池电量。可旋转任意旋钮将指示灯变亮。

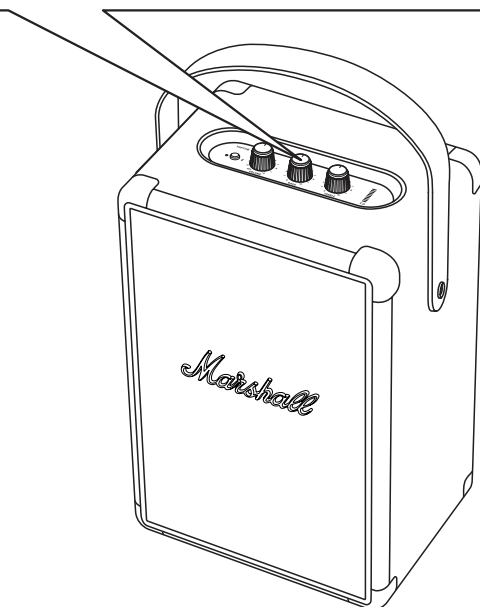
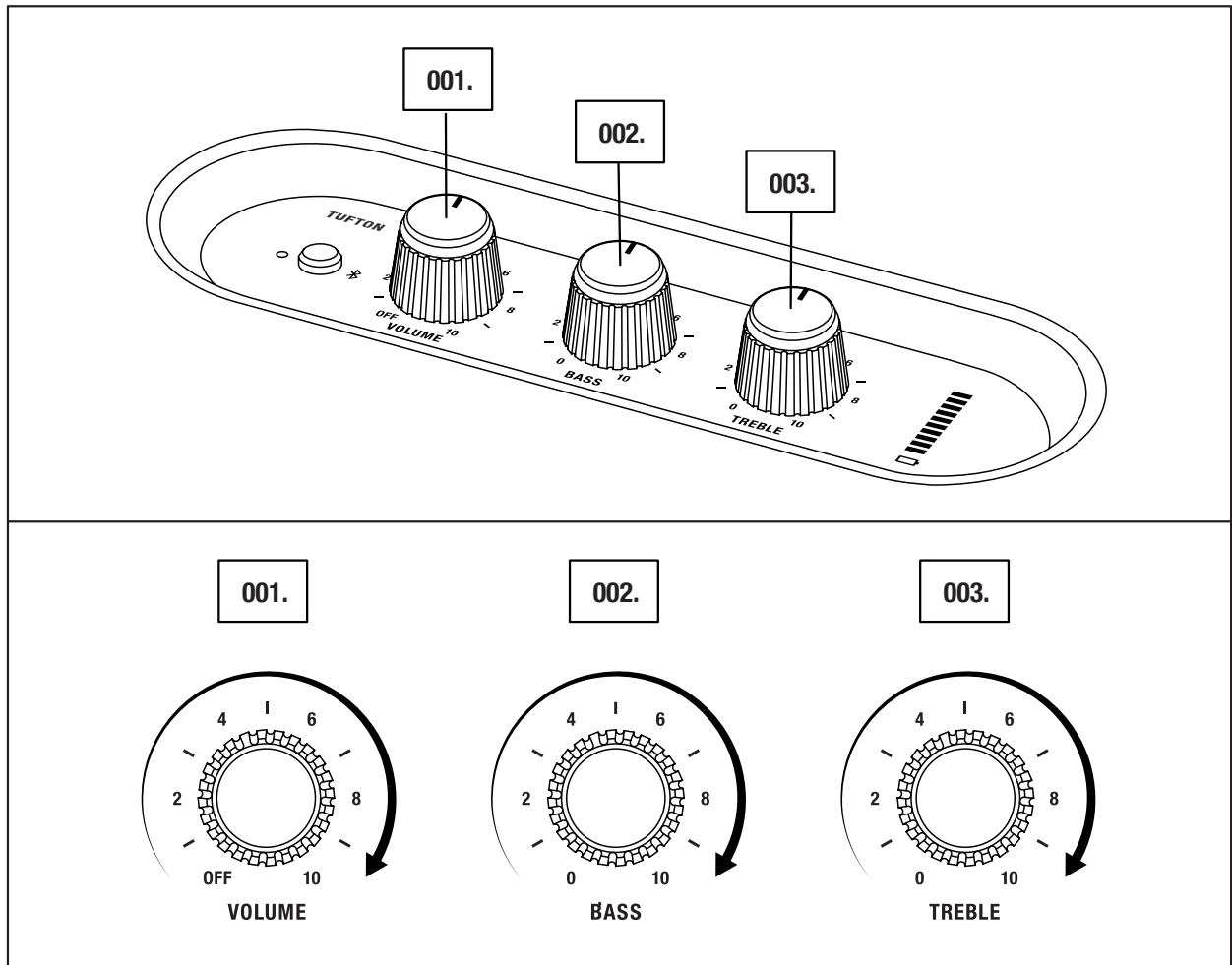
当电池充电时, 指示灯会通过上升的动画显示电池电量。




# 调节音量/低音/高音

TUFTON 有三个声音调节旋钮。

- 001. 音量旋钮
- 002. 低音旋钮
- 003. 高音旋钮

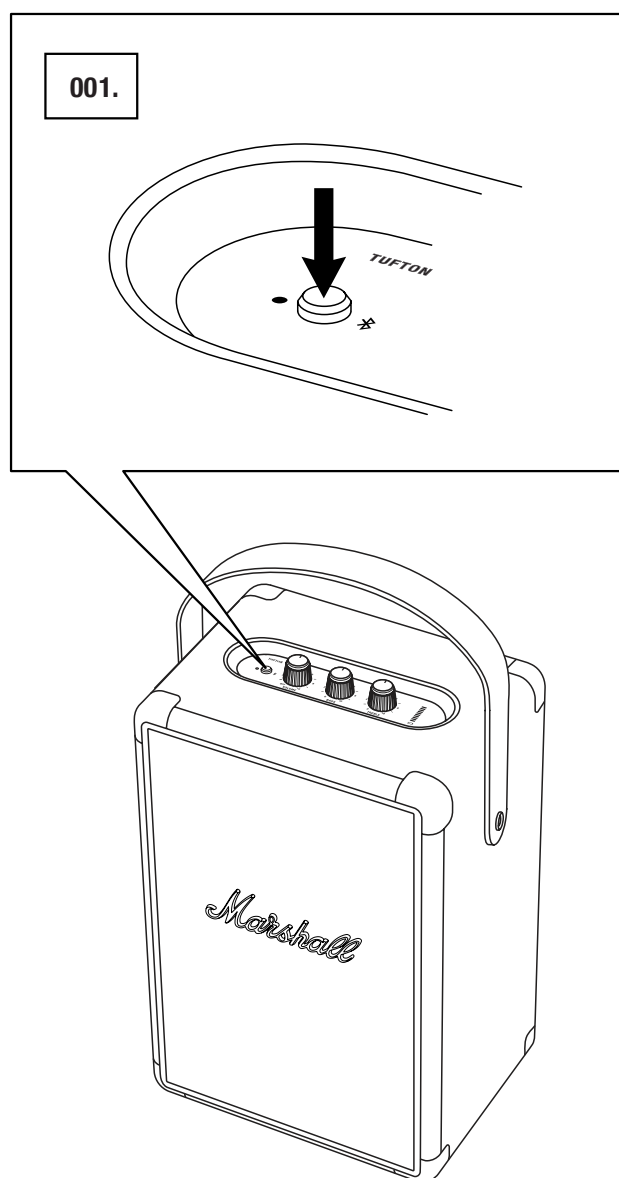


 注意：音量旋钮同时也是开关。

# 待机模式

若 TUFTON 音箱未使用达 10 分钟, 它会进入待机模式以节约电池电量。在待机模式中所有指示灯关闭, 而且音箱不会响应 Bluetooth 连接。

001. 按 Bluetooth 按钮将音箱从待机状态唤醒。



注意：在待机状态时内置  
电池可充电。

# 技术信息

## 声音规格

- 带有低音反射系统的便携立体声音箱
- 数字 D 类功率放大器: 1 X 40 W + 2 X 15 W + 1 X 10 W
- 16 mm 圆顶高音音箱: 1 X
- 2 英寸全频驱动器: 2 X
- 5.25" 低音音箱: 1 X
- 低音和高音控制
- 频率响应: 40–20,000 Hz  $\pm$ 6 dB
- 最大声压级: 102 dB SPL @ 1 m

## 连接:

- Bluetooth®: 配备 Qualcomm aptX 的 Bluetooth 5.0
- 音频接口: 3.5 毫米立体声插孔

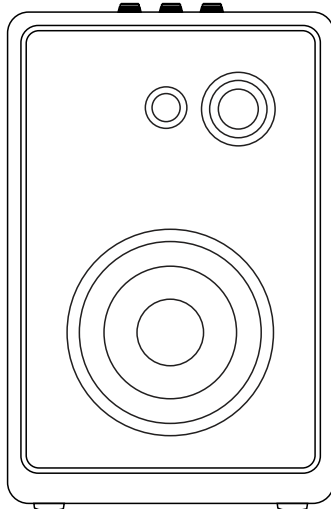
## 技术信息

- 电源输入电压: 100–240 V~
- 电源频率: 50/60 Hz
- 尺寸: 229 X 163 X 350 毫米
- 重量: 4.9 千克

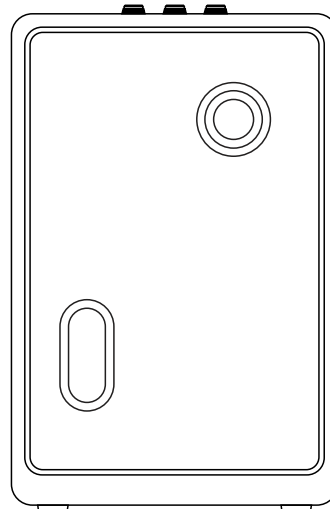
## 电池

- 电池类型: 嵌入式可充电锂电池
- 播放时间: 20 小时以上
- 充电时间: 2.5 小时

FRONT



BACK



注意: 音箱的前盖板不可移除。此图旨在说明音箱的内部布局。

请勿尝试移除网状前盖板, 这可能会损坏您的音箱。

# 故障排除

问题	原因	操作
TUFTON 不能打开。	电池没电。	将电源线与 TUFTON 和工作的交流壁式插座连接。
没有声音	音源选择错误。	确保设备与 TUFTON 相连接。  检查有无其他连接的设备正在播放。
	音源或音箱上的音量设置过低。	将您音源或音箱上的音量略微调高。
无法连接或配对 Bluetooth 设备	您设备 (智能手机、平板电脑、电脑) 上的 Bluetooth 未启用。	激活您设备上的 Bluetooth。
	已有两个设备连接到音箱。	在连接到音箱之前断开其中一个 Bluetooth 设备。
	音箱不处于配对模式。	按住 Bluetooth 按钮 3 秒以让设备可发现音箱。
	您的设备提示您输入 PIN 码。	在大多数情况下不需要 PIN 码。若需要 PIN 码, 可输入 <b>0000</b> 。
音箱无反应	软件出现问题。	从壁式插座拔下音箱电源插头, 15 秒后再次插上。



# 故障排除

问题	原因	操作
Bluetooth 连接断开	两台蓝牙设备距离太远, 或者连接受到障碍物的影响。	将设备移动到更近的位置, 使其相距 10 米以内, 并且不被墙壁或门等障碍物阻隔。
	TUFTON 周围有强电场。	一些物品 (例如微波炉、无线网络适配器、荧光灯和煤气炉) 使用的频率范围与 Bluetooth 设备相同。这可能会造成电子干扰。
出现爆裂声	功率放大器因超过输出功率而出现信号削波现象。	减小音源上的音量。
		降低 TUFTON 的音量。
声音失真	音源音量设置过高。	降低音源上的回放音量。
	音频流或声音文件质量太差。	尝试使用另一个声音文件或音乐播放器。
	TUFTON 音量设置过高。	降低音箱的音量。
	音箱上的低音/高音过度。	降低音箱上的低音/高音

# 故障排除

问题	原因	操作
性能不稳定	来自另一个电子设备的干扰。	将 TUFTON 移动到其他地点。
		关闭或移动造成干扰的电子 设备。

注：

在以下情况中，根据具体的使用情况，Bluetooth 设备可能会导致与声音有关的问题或技术故障：

- 当身体的某个部位与 Bluetooth 设备或 TUFTON 的接收/传送系统接触时。
- 由于障碍物（例如墙、角落等）而造成电气性能变化。
- 受来自相同频带设备（例如医疗设备、微波炉和无线网络）的电气干扰影响。

在使用过程中，该无线设备可能会造成电气干扰。



**[WWW.MARSHALLHEADPHONES.COM](http://WWW.MARSHALLHEADPHONES.COM)**