

*Marshall*

WOBURN II BLUETOOTH

**LIETOTĀJA ROKASGRĀMATA**

# LEGAL & TRADEMARK NOTICE

- Design of device and packaging are intellectual properties of Zound Industries International AB and Marshall Amplification Plc. © All Rights Reserved. Zound Industries International AB is hereinafter referred to as “Zound Industries” or “manufacturer”.
- MARSHALL, Marshall Amps, their respective logos, “Marshall” and “Marshall” trade dress are trademarks and intellectual property of Marshall Amplification Plc and may not be used without permission. Permission granted to Zound Industries.
- Qualcomm aptX is a product of Qualcomm Technologies International, Ltd. Qualcomm is a trademark of Qualcomm Incorporated, registered in the United States and other countries, used with permission. aptX is a trademark of Qualcomm Technologies International, Ltd., registered in the United States and other countries, used with permission.
- The Bluetooth® wordmark and logos are registered trademarks owned by the Bluetooth SIG, Inc. and any use of such marks by Zound Industries is under license.
- Apple and the Apple logo are trademarks of Apple Inc., registered in the U.S. and other countries. App Store is a service mark of Apple Inc., registered in the U.S. and other countries.
- Google Play and the Google Play logo are trademarks of Google LLC.
- All other trademarks are the property of their respective owners and may not be used without permission.
- For more legal information related to this product and to its use in your specific region, and for more detailed information about Zound Industries and partner & license information, please visit the website: [www.marshallheadphones.com](http://www.marshallheadphones.com). The user is recommended to visit the website regularly for up-to-date information.

Zound Industries International AB, Centralplan 15, 111 20 Stockholm, Sweden

## LATVIEŠU

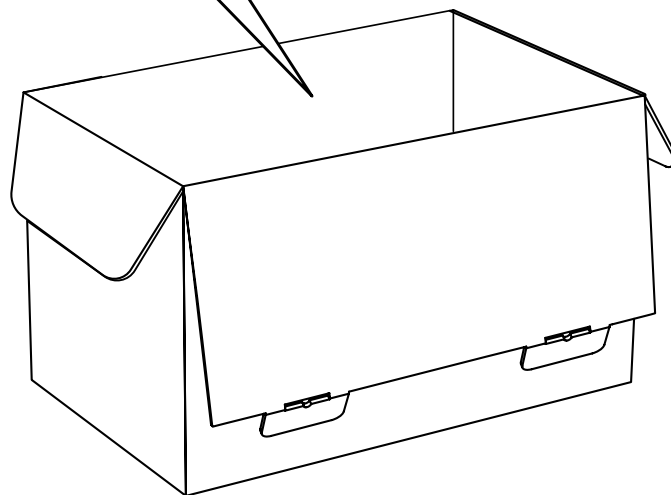
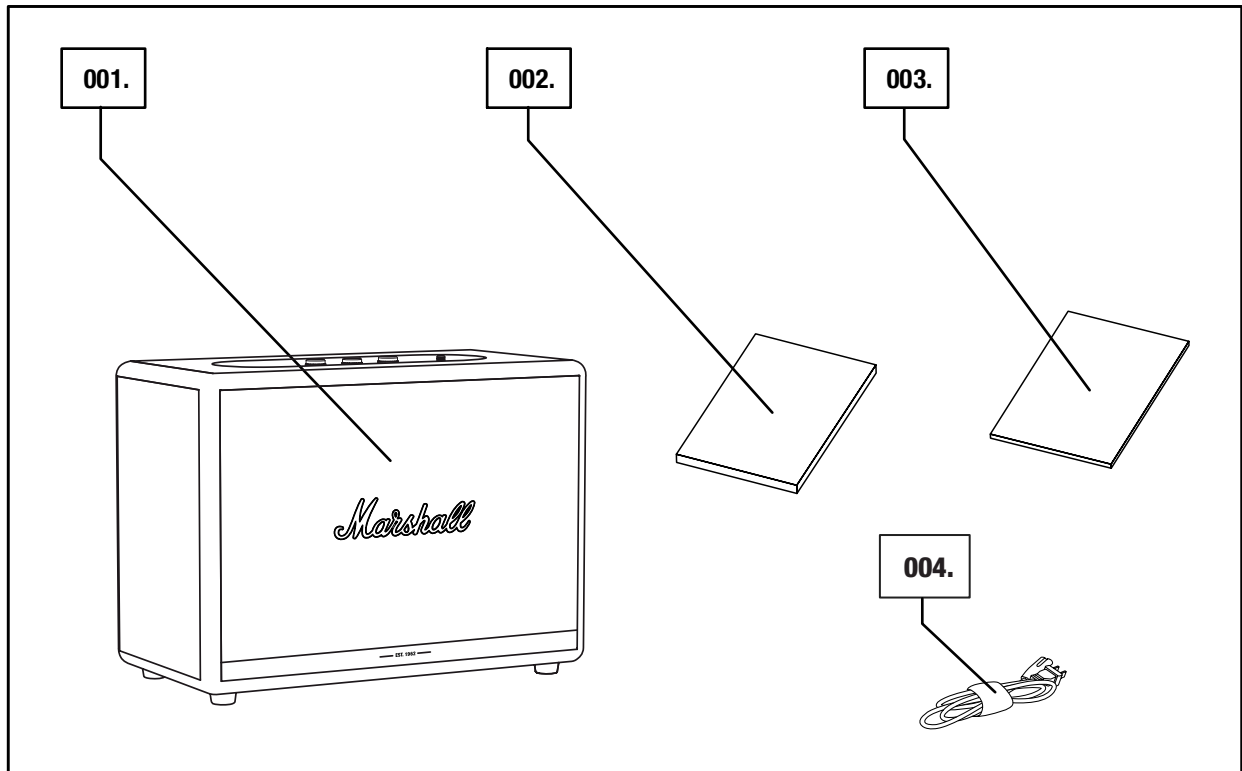
### SADAĻAS

### LAPPUSE

- 002. LEGAL & TRADEMARK NOTICE**
- 004. KASTES SATURS**
- 005. VISPĀRĒJS APRAKSTS**
- 007. WOBURN II PIEVIENOŠANA ELEKTROTĪKLAM**
- 008. WOBURN II IESLĒGŠANA/IZSLĒGŠANA**
- 009. WOBURN II IESTATĪŠANA**
- 010. AUDIO AVOTA ATLASĪŠANA**
- 011. PIEVIENOŠANA, IZMANTOJOT BLUETOOTH (SAVIENOŠANA PĀRĪ)**
- 012. PIEVIENOŠANA, IZMANTOJOT AUX IEVADI**
- 013. PIEVIENOŠANA, IZMANTOJOT AUX IEVADI**
- 014. SKAĻUMA / ZEMO FREKVENČU / AUGSTO FREKVENČU  
PIELĀGOŠANA**
- 015. POGA ATSKAŅOT/PAUZĒT**
- 016. PĀRĪ SAVIENOTI SKAĻRUŅI**
- 018. GAIDSTĀVES REŽĪMS**
- 019. TEHNISKĀ INFORMĀCIJA**
- 020. PROBLĒMU NOVĒRŠANA**

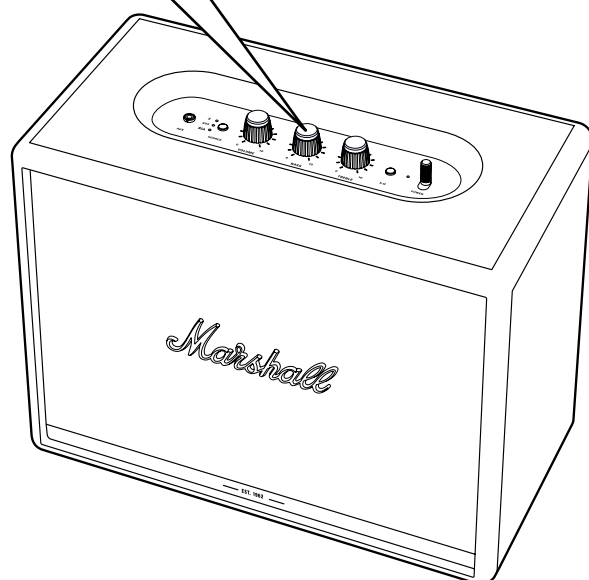
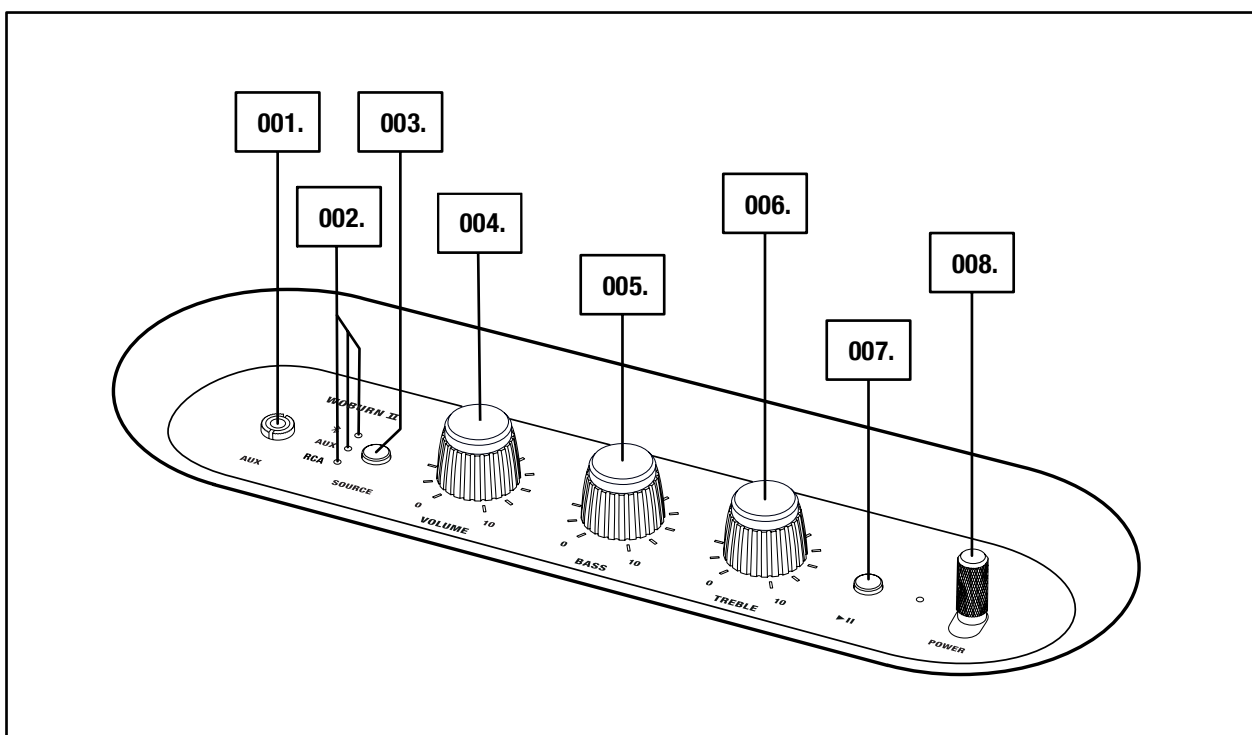
# KASTES SATURS

- 001. MARSHALL WOBURN II BEZVADU MĀJAS Bluetooth® SKAĻRUNIS
- 002. ĪSĀ PAMĀCĪBA
- 003. SVARĪGI NORĀDĪJUMI PAR DROŠĪBU
- 004. BAROŠANAS VADS



# VISPĀRĒJS APRAKSTS

- 001. 3,5 mm SPRAUDNIS
- 002. AVOTU INDIKATORS
- 003. POGA AVOTS
- 004. SKAĻUMA POGA
- 005. ZEMŅO FREKVENČU POGA
- 006. AUGSTO FREKVENČU POGA
- 007. POGA ATSKAŅOT/PAUZĒT
- 008. IESLĒGŠANAS/IZSLĒGŠANAS SVIRA

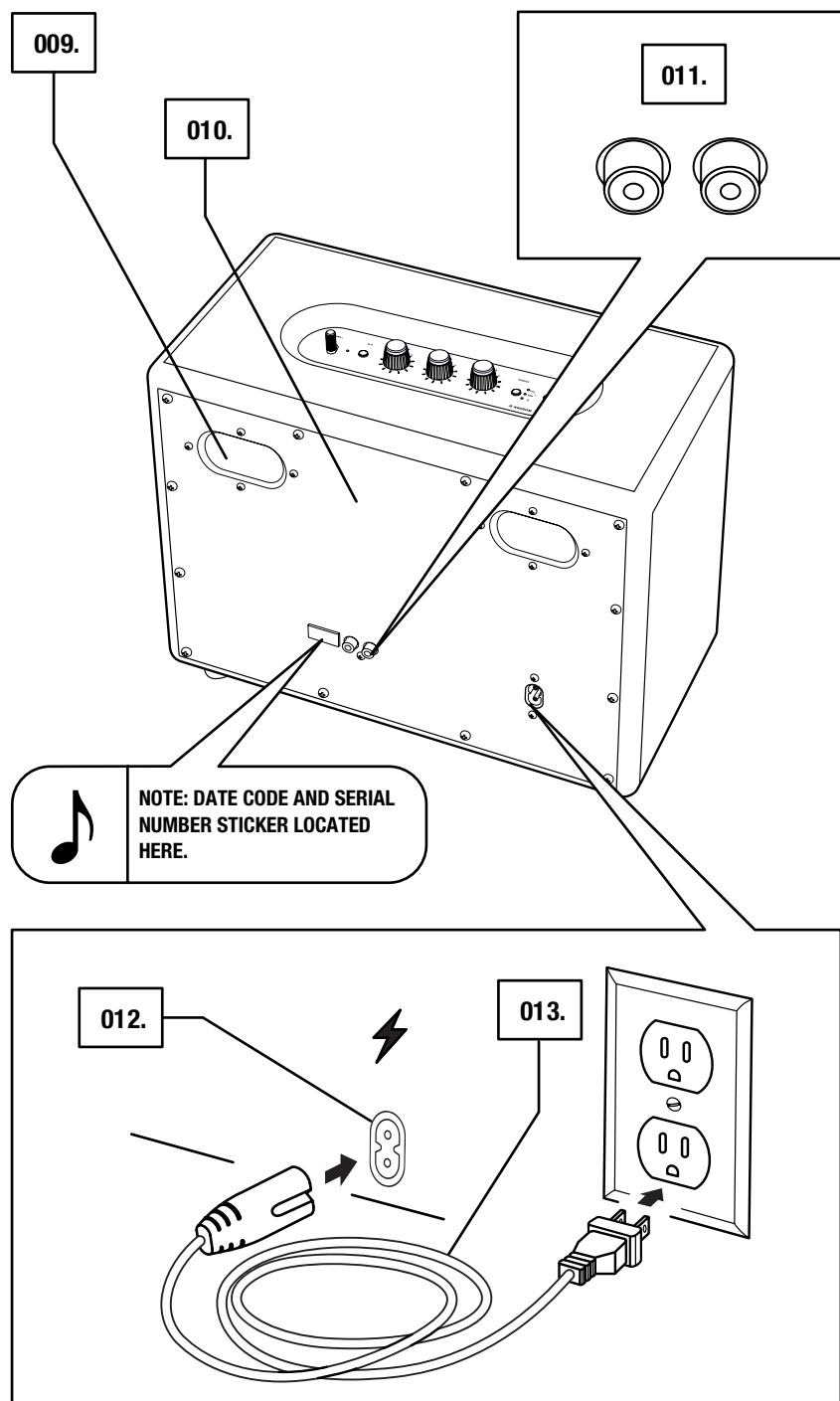


005.

Marshall

# VISPĀRĒJĀ APRAKSTA TURPINĀJUMS

- 009. FĀZES APVĒRSĒJS
- 010. AIZMUGURĒJAIS PANELIS
- 011. RCA IEEJA (KREISĀ UN LABĀ)
- 012. BAROŠANAS VADA PIESLĒGUMVIETA
- 013. BAROŠANAS VADS



# WOBURN II PIEVIENOŠANA ELEKTROTĪKLAM

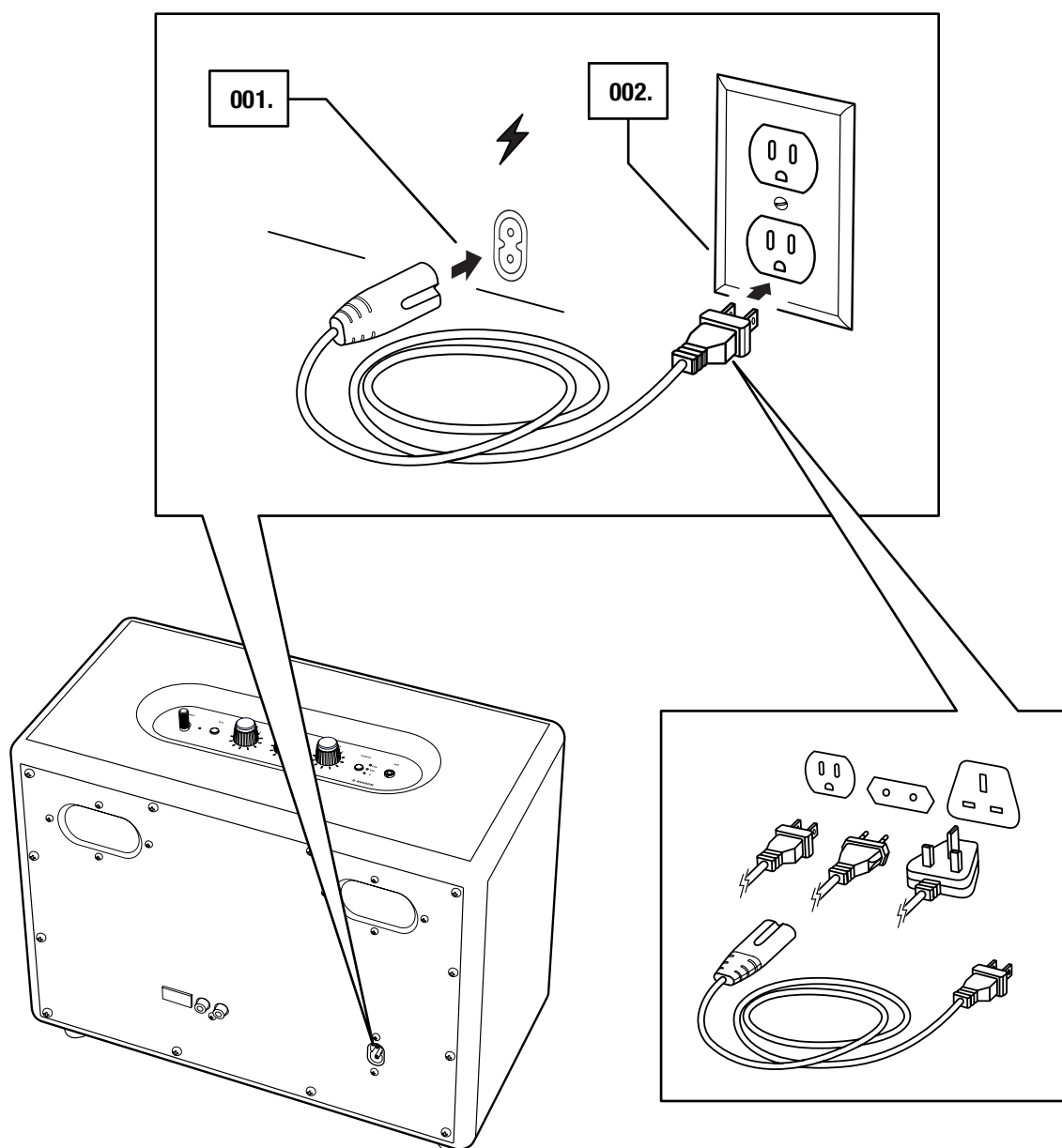
**SVARĪGI! VIENMĒR PĀRLIECINIETIES, KA BAROŠANAS VADS, SPRAUDNIS UN SKAĻRUNIS IR SADERĪGI AR TĪKLA SPRIEGUMU UN SIENAS LIGZDU.**

**001. PIEVIENOJIET BAROŠANAS VADU SKAĻRUŅĀ BAROŠANAS VADA PIESLĒGUMVIETAI.**

**002. PIEVIENOJIET BAROŠANAS VADA TSPRAUDNI SIENAS LIGZDAI.**

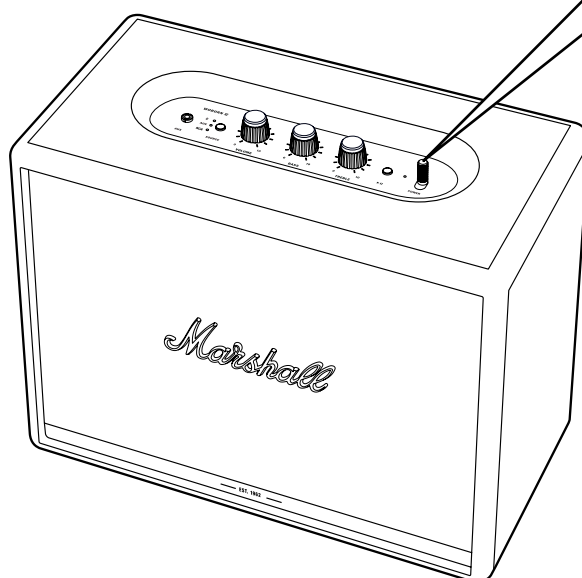
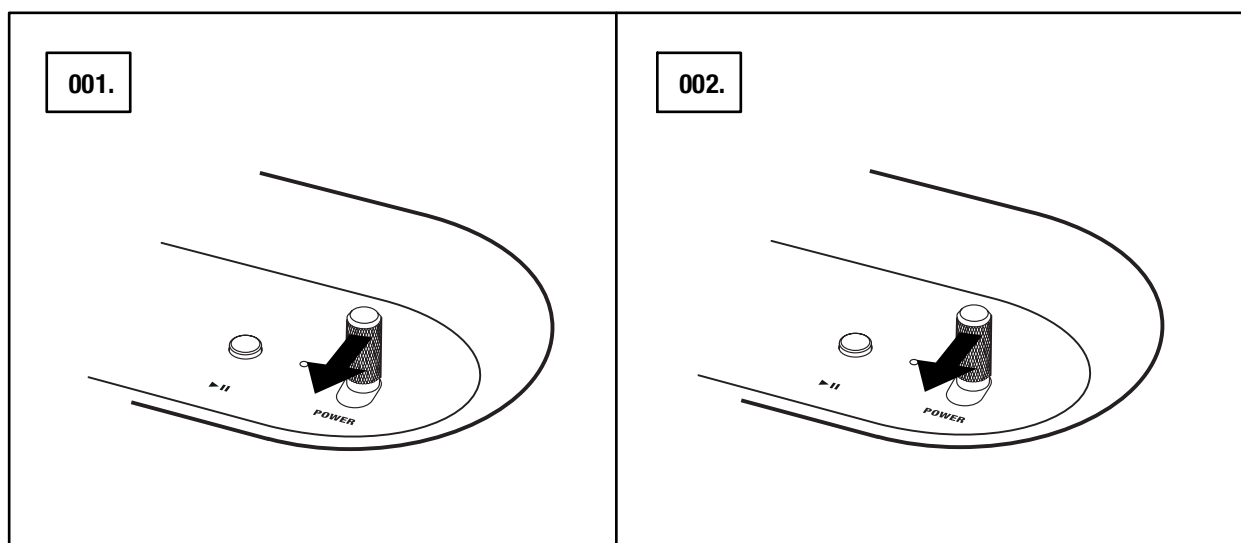


**UZMANĪBU! PIRMS ATVIENOJAT BAROŠANAS VADU NO SKAĻRUŅĀ, VIENMĒR VISPIRMS ATVIENOJIET TO NO SIENAS LIGZDAS.**



# WOBURN II IESLĒGŠANA/IZSLĒGŠANA

001. IESLĒGŠANA: PAVELCIET **IESLĒGŠANAS/IZSLĒGŠANAS SVIRU** SKALRUŅA PRIEKŠPUSES VIRZIENĀ UN PIETURIET TO, LĪDZ ATSKAN IESLĒGŠANAS SĪGNĀLS UN IEDEGAS INDIKATORI.
002. IZSLĒGŠANA: PAVELCIET **IESLĒGŠANAS/IZSLĒGŠANAS SVIRU** SKALRUŅA PRIEKŠPUSES VIRZIENĀ UN PIETURIET TO, LĪDZ ATSKAN IZSLĒGŠANAS SĪGNĀLS UN VISI INDIKATORI NODZIEST.





# WOBURN II IESTATĪŠANA

LAI IZMANTOTU SKALRUNI MAKSIMĀLI EFEKTĪVI, KONFIGURĒJIET TO, IZMANTOJOT LIETOTNI **MARSHALL BLUETOOTH®**. ŠĪ LIETOTNE IR PIEEJAMA LIETOTŅU VEIKALOS THE App Store UN GOOGLE PLAY.

001. LAI IESTATĪTU SKALRUNI, LEJUPIELĀDĒJIET LIETOTNI **MARSHALL BLUETOOTH®** UN IZPILDIET TAJĀ SNIEGTOS NORĀDĪJUMUS.



# AUDIO AVOTA ATLASĪŠANA

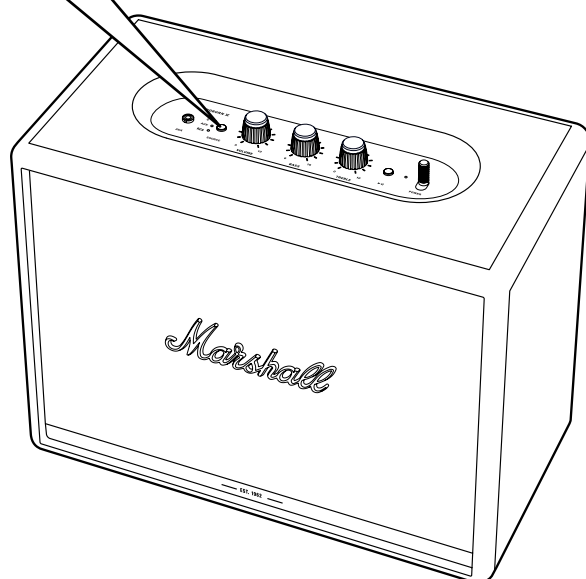
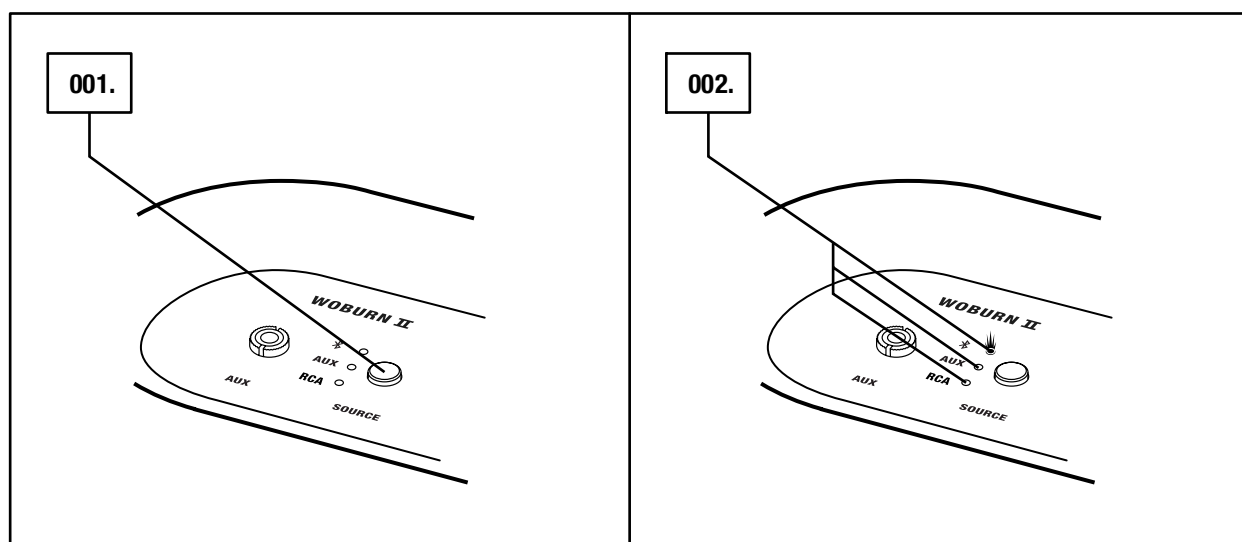
WOBURN II VAR PIEVIENOT VAIRĀKOS VEIDOS — GAN IZMANTOJOT BEZVADU SAVIENOJUMU, GAN AR KABELI.

-  - Bluetooth BEZVADU SAVIENOJUMS
- AUX - 3,5 mm STEREO SPRAUDNIS
- RCA - DIVAS RCA IEEJAS (KREISĀ UN LABĀ)

001. NOSPIEDIET POGU **AVOTS**, LAI PĀRSLĒGTOS STARP AUDIO AVOTIEM Bluetooth, AUX UN RCA.

002. IEDEGTS INDIKATORS NORĀDA, KURŠ AVOTS IR ATLASĪTS.

AVOTU VAR ATLASĪT, ARĪ IZMANTOJOT LIETOTNI **MARSHALL BLUETOOTH®**.

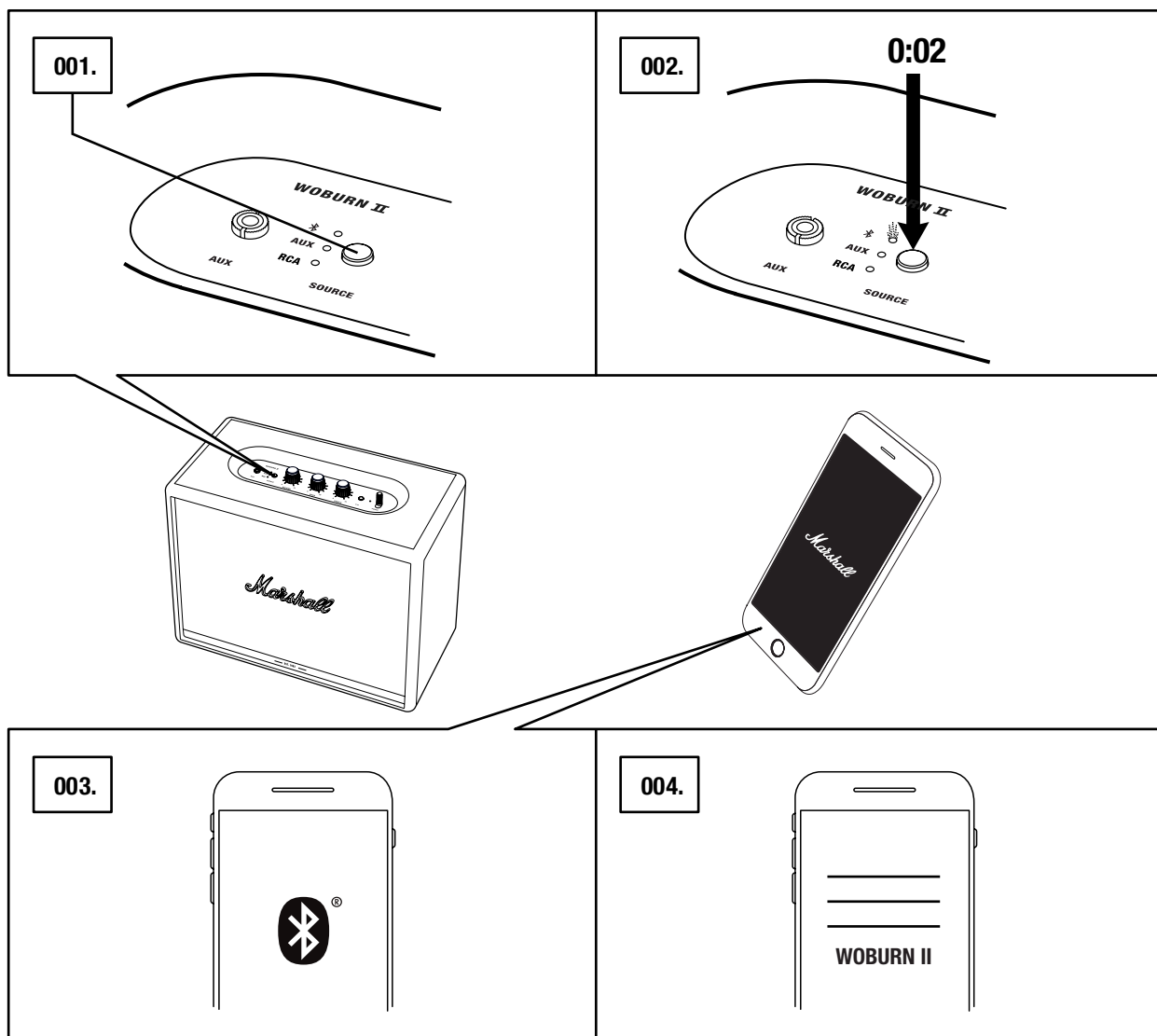


UZMANĪBU! PIRMS SKAĻRUŅA IZMANTOŠANAS PĀRLIECINIETIES, KA SKAĻRUNIM UN AUDIO AVOTAM IR IESTATĪTS ZEMS SKAĻUMA LĪMENIS.

# PIEVIEENOŠANA, IZMANTOJOT Bluetooth (SAVIEENOŠANA PĀRĪ)

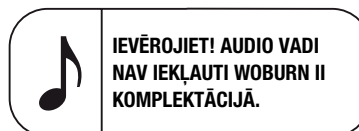
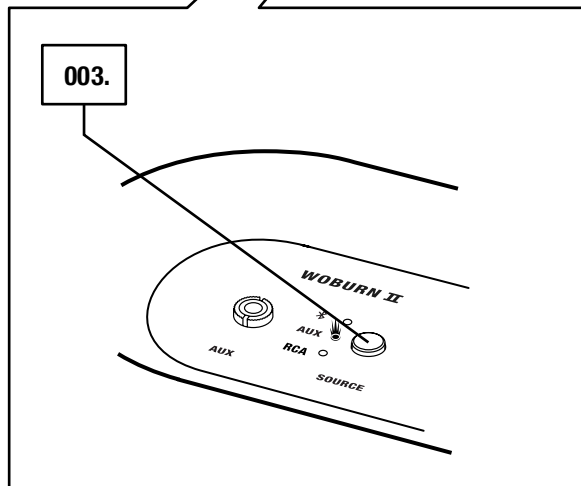
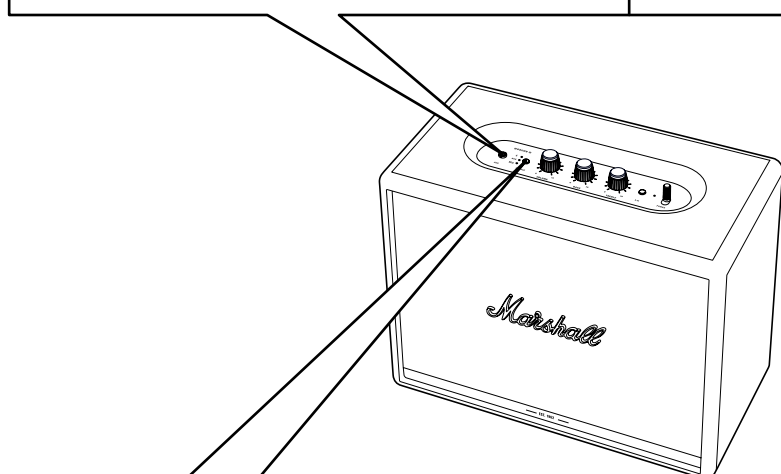
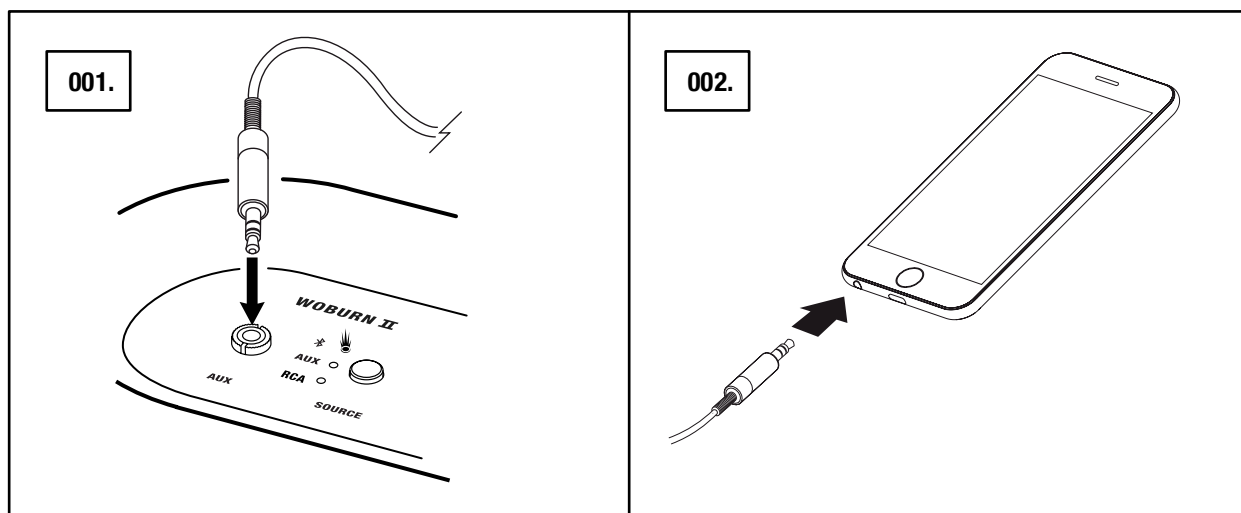
001. ATLASIET KĀ IEVADI Bluetooth. STARP IEVADES AVOTIEM PĀRSLĒDZAS, SPIEŽOT POGU **AVOTS**.
002. NOSPIEDIET POGU **AVOTS** UN TURIET TO 2 SEKUNDES. SĀK MIRGOT Bluetooth INDIKATORS.
003. IESPĒJOJIET Bluetooth SAVĀ IERĪCĒ (VIEDTĀLRUNĪ, PLANŠETDATORĀ, DATORĀ).
004. Bluetooth SARAKSTĀ ATLASIET **WOBURN II** UN APSTIPRINIET SAVIEENOŠANU PĀRĪ.  
KAD SAVIEENOJUMS STARP IERĪCĒM IR IZVEIDOTS, Bluetooth INDIKATORS SKAĻRUNĪ PĀRSTĀJ MIRGOT UN DEG PASTĀVĪGI.

WOBURN II VIENLAIKUS VAR BŪT SAVIENOTS AR DIVĀM Bluetooth IERĪCĒM. KAD KĀDA NO PIEVIENOTAJĀM Bluetooth IERĪCĒM TIEK IZMANTOTA ATSKAŅOŠANAI, ŠĪ IERĪCE KĻŪST PAR ATLASĪTO AUDIO AVOTU. JA PIRMS TAM NOTIKA ATSKAŅOŠANA AR OTRU Bluetooth IERĪCI, TĀ TIEK PAUZĒTA.



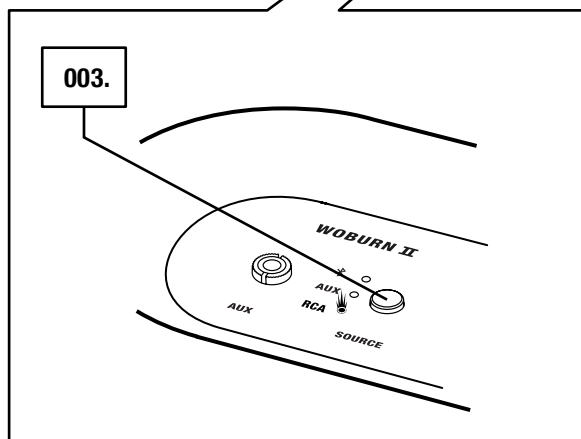
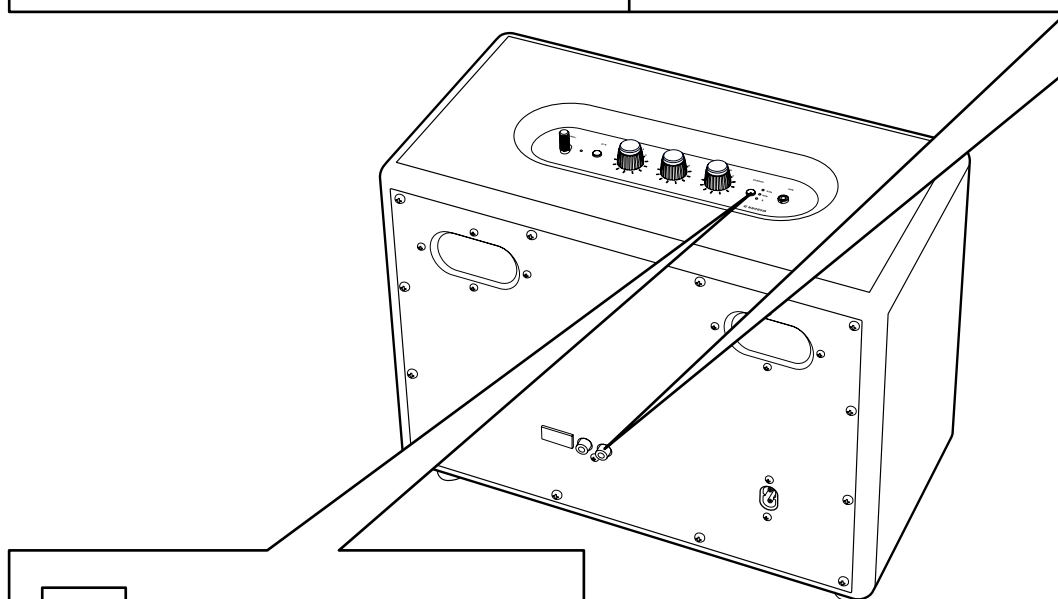
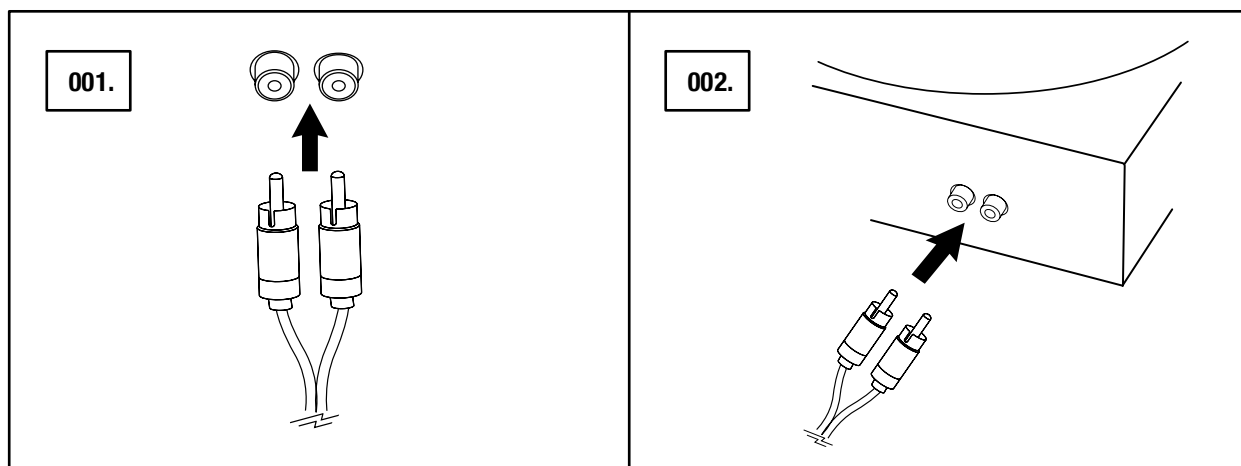
# PIEVENOŠANA, IZMANTOJOT AUX IEVADI

001. PIEVIENOJĪET 3,5 mm STEREO SPRAUDNI SKAĻRUŅA AUGŠPUSĒ ESOŠAJAI IEVADEI, KAS APZĪMĒTA AR **AUX**.
002. VADA OTRU GALU PIEVIENOJĪET AUDIO AVOTA AUDIO IZVADEI.
003. ATLASĪET KĀ IEVADI AUX. STARP IEVADES AVOTIEM PĀRSLĒDZAS, SPIEŽOT POGU **AVOTS**.



# PIEVIEŅOŠANA, IZMANTOJOT AUX IEVADI

001. PIEVIEŅOJIET VADU AR RCA SPRAUDŅIEM SKAĻRUŅA AIZMUGURĒ ESOŠAJĀM IEVADĒM, KAS APZĪMĒTAS AR **RCA**.
002. VADA OTRU GALU PIEVIEŅOJIET AUDIO AVOTA IZVADEI.
003. ATLASIET KĀ IEVADI RCA. STARP IEVADES AVOTIEM PĀRSLĒDZAS, SPIEŽOT POGU **AVOTS**.



IEVĒROJIET! PIEVIENOTAM SKAŅU PLAŠU ATSKAŅOTĀJAM JĀBŪT APRĪKOTAM AR RIIA PĀSTIPRINĀTĀJU VAI ATSEVIŠĶU PRIEKŠPĀSTIPRINĀTĀJU.

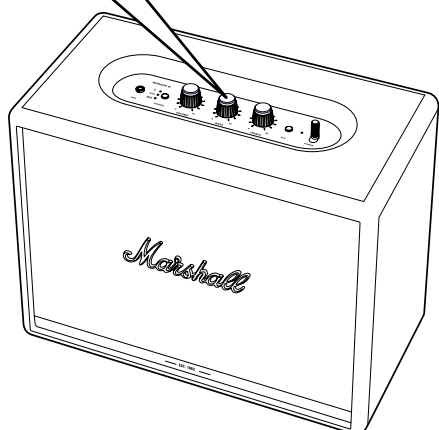
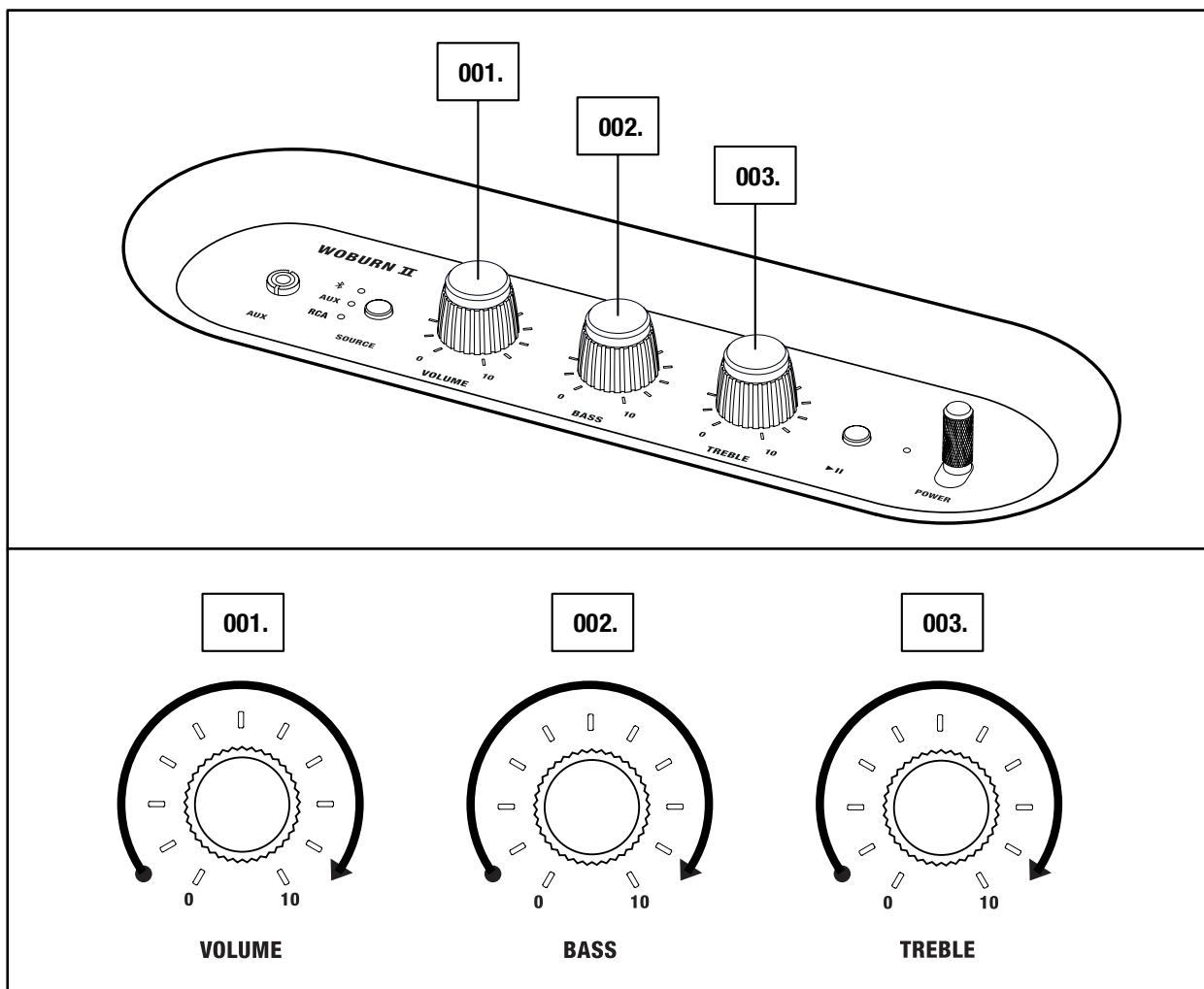
# SKAĻUMA / ZEMO FREKVENČU / AUGSTO FREKVENČU PIELĀGOŠANA

WOBURN II IR APRĪKOTS AR TRIM SKAŅAS PIELĀGOŠANAS POGĀM.

001. SKAĻUMA POGA

002. ZEMO FREKVENČU POGA

003. AUGSTO FREKVENČU POGA

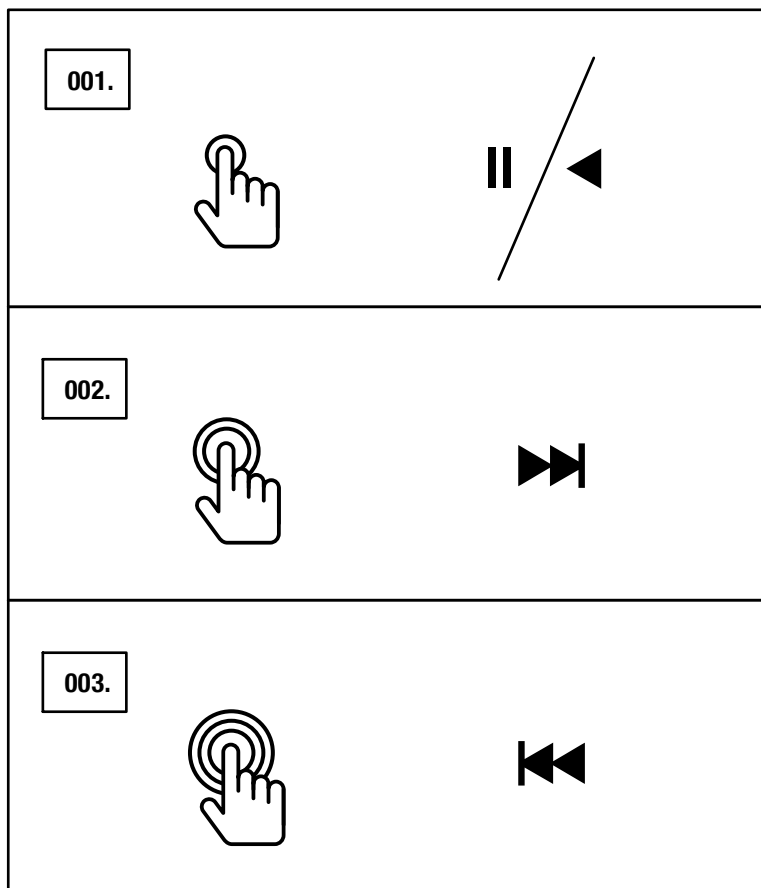



IEVĒROJIET! SKAŅU VAR PIELĀGOT,  
ARĪ IZMANTOJOT LIETOTNI MARSHALL  
BLUETOOTH®.

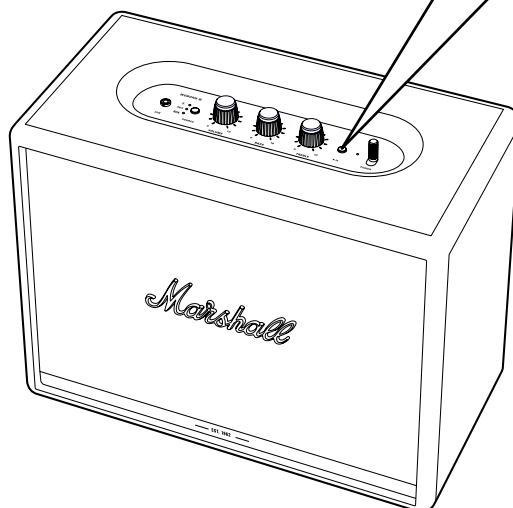
# POGA ATSKAŅOT/PAUZĒT

WOBURN II IR POGA ATSKAŅOT/PAUZĒT, KAS PAREDZĒTA MŪZIKAS ATSKAŅOŠANAS VADĪBAI, KAD ATSKAŅOŠANA NOTIEK, IZMANTOJOT Bluetooth.

- 001. NOKLIKŠĶINIET VIENREIZ, LAI SĀKTU VAI PAUZĒTU ATSKAŅOŠANU.
- 002. NOKLIKŠĶINIET DIVREIZ, LAI PATĪTU UZ PRIEKŠU.
- 003. NOKLIKŠĶINIET TRĪSREIZ, LAI ATTĪTU ATPAKAĻ.



 IEVĒROJIET! ATSKAŅOŠANU VAR VADĪT, ARĪ IZMANTOJOT LIETOTNI MARSHALL BLUETOOTH®.



# PĀRĪ SAVIENOTI SKAĻRUŅI

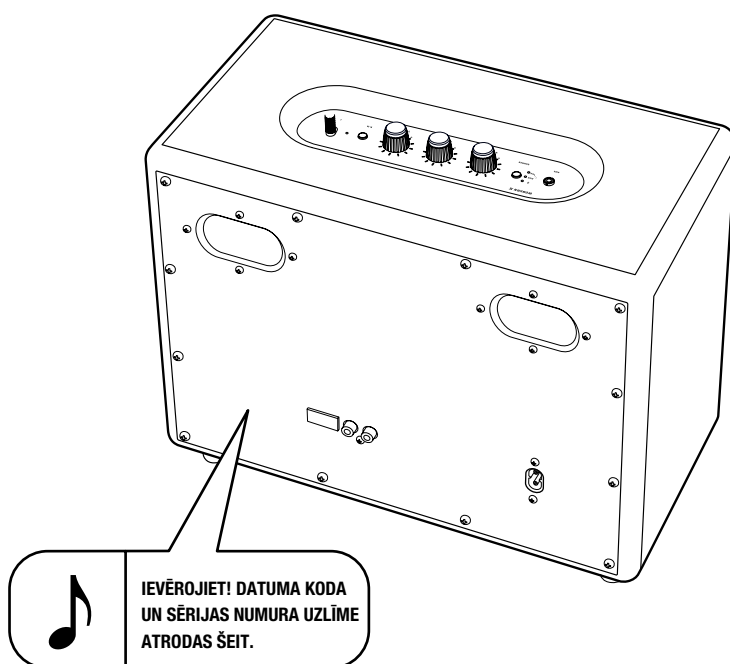
DIVUS ACTON II, STANMORE II VAI WOBURN II SKAĻRUŅUS VAR SAVIENOT PĀRĪ TĀ, LAI TIE DARBOTOS KĀ VIENA SKAŅU SISTĒMA.

ŅEMIET VĒRĀ, KA DAŽI APARATŪRAS KOMPONENTI ATŠĶIRAS ATKARĪBĀ NO MODEĻA UN VAR IZRAISĪT SAVIENOŠANAS PĀRĪ ATBALSTA IEROBEŽOJUMUS. TĀLĀK TABULĀ IR PARĀDĪTA WOBURN II UN CITU MODEĻU SADERĪBA.

SKAĻRUŅA MODELIS IR NORĀDĪTS SKAĻRUŅA AIZMUGURĒ.

## WOBURN II BLUETOOTH

ACTON II	Jā
ACTON II BLUETOOTH	Jā
ACTON II BT	
STANMORE II	Jā
STANMORE II BLUETOOTH	Jā
STANMORE II BT	
WOBURN II BLUETOOTH	Jā



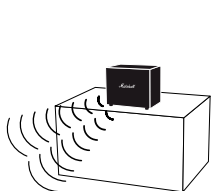


# PĀRĪ SAVIENOTI SKAĻRUŅI

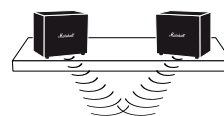
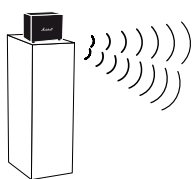
DIVUS ACTON II, STANMORE II VAI WOBURN II SKAĻRUŅUS VAR SAVIENOT PĀRĪ, LAI IZMANTOTU TOS KĀ VIENU SKAŅU SISTĒMU. IESPĒJAMS IZVĒLĒTIES VIENU NO DIVIEM REŽĪMIEM:

- **AMBIENTAIS REŽĪMS** - DIVI SKAĻRUŅI ATSKAŅO VIENU UN TO PAŠU AUDIO SINHRONIZĒTI. KATRS SKAĻRUNIS ATSKAŅO GAN KREISO, GAN LABO KANĀLU. IZVĒLIETIES ŠO REŽĪMU, JA SKAĻRUŅI IR NOVĪETOTI DAŽĀDOS AUGSTUMOS, PAVĒRSTI DAŽĀDOS VIRZIENOS VAI ATRODAS DAŽĀDĀS TĒLPAS ZONĀS.
- **STEREO REŽĪMS** - DIVI VIENĀDA IZMĒRA SKAĻRUŅI IR SAVSTARPĒJI SAVIENOTI KĀ STEREO PĀRIS. VIENS SKAĻRUNIS ATSKAŅO KREISO KANĀLU, OTRS — LABO. IZVĒLIETIES ŠO REŽĪMU, JA SKAĻRUŅI IR NOVĪETOTI VIENĀDĀ AUGSTUMĀ, VIENĀDĀ ATTĀLUMĀ VAI PAVĒRSTI VIENĀ VIRZIENĀ.

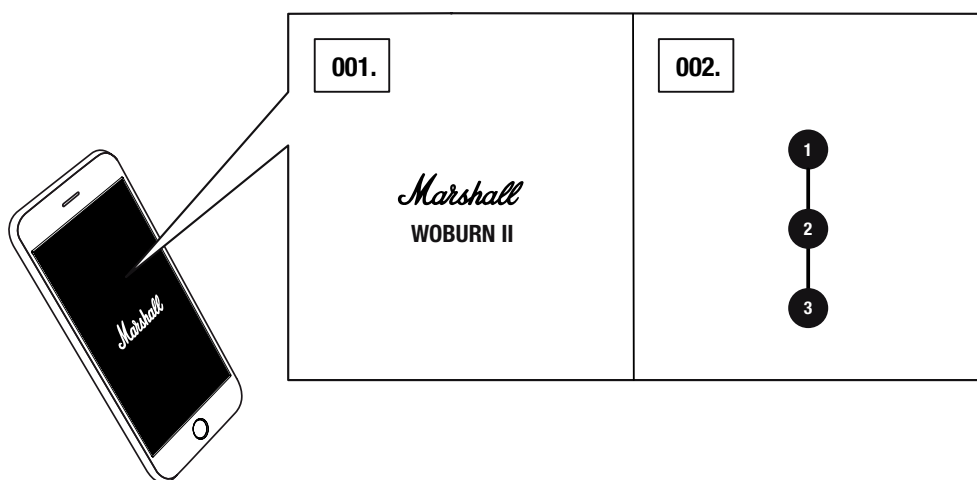
001. LAI SAVIENOTU PĀRĪ DIVUS SKAĻRUŅUS, ATVERIET LIETOTNI **MARSHALL BLUETOOTH®** UN IZVEIDOJIET SAVIENOJUMU AR SKAĻRUNI.
002. DODIETIES UZ **COUPLE SPEAKERS** (SAVIENOT PĀRĪ SKAĻRUŅUS) UN IZPILDIET LIETOTNES DOTOS NORĀDĪJUMUS.



**AMBIENT MODE**



**STEREO MODE**

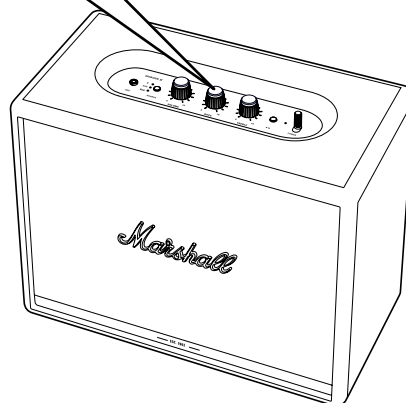
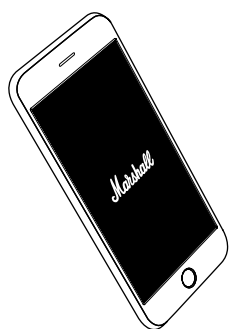
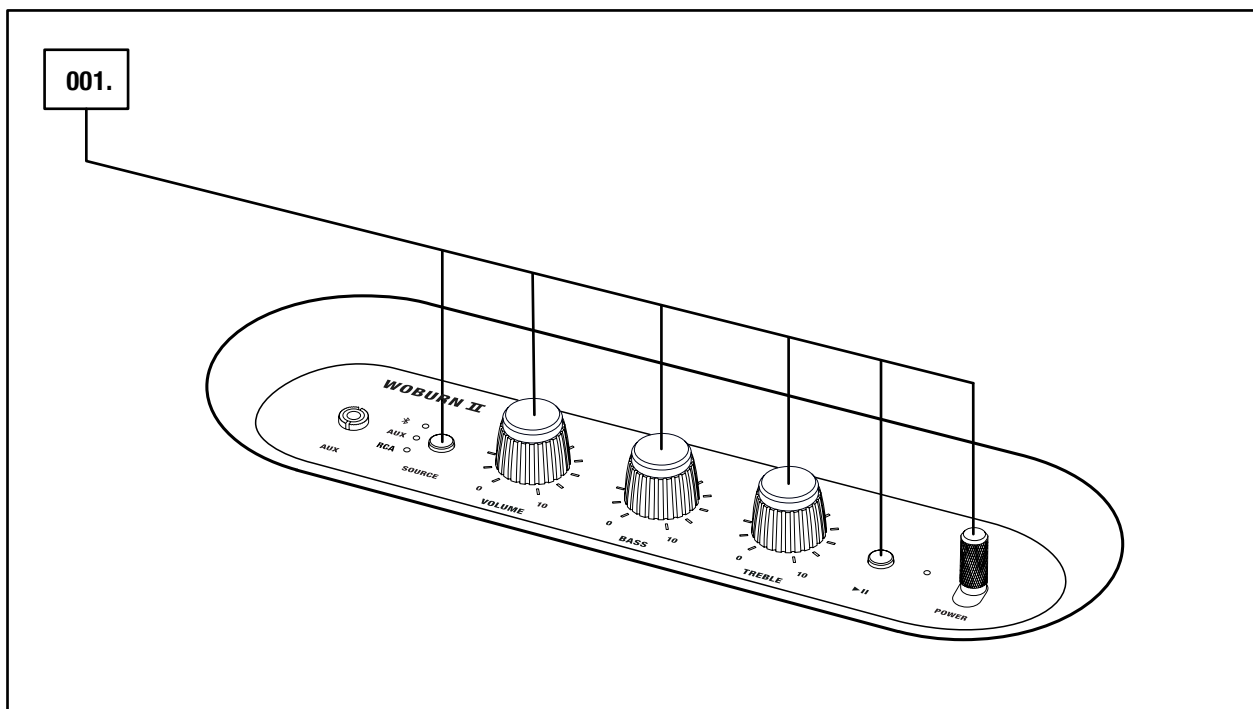


PIEZĪME. LAI PANĀKTU VISLABĀKO SNIEGUMU, PĀRLIECINIETIES, KA JŪSU AUDIO IERĪCE VIENLAICĪGI IR PIEVIENOTA TIKAI VIENAM SKAĻRUNIM, IZMANTOJOT Bluetooth.

# GAIDSTĀVES REŽĪMS

JA WOBURN II NETIEK IZMANTOTS 20 MINŪTES, SKAĻRUNIS PĀRIET GAIDSTĀVES REŽĪMĀ. ŠAJĀ REŽĪMĀ NEDEG NEVIENS INDIKATORS.

001. LAI AKTIVIZĒTU SKAĻRUNI, KAS ATRODAS GAIDSTĀVES REŽĪMĀ, PIESKARIETIES KĀDAI NO POGĀM, KAS ATRODAS SKAĻRUŅA VIRSĒJĀ PANELĪ.



IEVĒROJIET! SKAĻRUNI VAR AKTIVIZĒT, ARĪ IZMANTOJOT LIETOTNI MARSHALL BLUETOOTH®.

# TEHNISKĀ INFORMĀCIJA

## SKAŅAS SPECIFIKĀCIJA

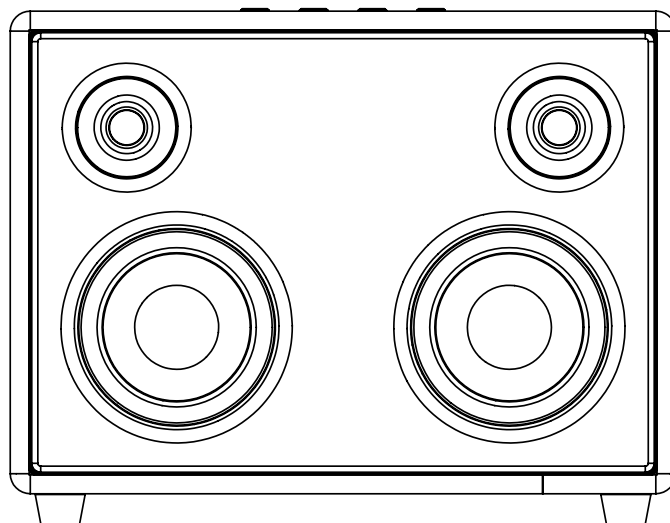
- **STEREO SKAĻRUNIS AR FĀZES APVĒRSĒJA SISTĒMU**
- **DIGITĀLIE D KLASES PASTIPRINĀTĀJI:** 2 x 15 W + 2 x 50 W
- **AUGSTFREKVENCES SKAĻRUŅI:** 2 x ¾" augstfrekvences skaļruņi ar kupola membrānu
- **ZEMFREKVENCES SKAĻRUNIS:** 2 x 5¼" zemfrekvences skaļrunis
- **ZEMO UN AUGSTO FREKVENČU PIELĀGOŠANAS POGAS**
- **FREKVENČU RAKSTURLĪKNE:** 30–20,000 Hz ±6 dB
- **MAKSIMĀLAIS SKAŅAS SPIEDIENA LĪMENIS:** 110 dB SPL @ 1 m

## SAVIENOJAMĪBA

- **Bluetooth®:** Bluetooth 5.0 ar Qualcomm® aptX™
- **AUX:** 3,5 mm stereo spraudnis
- **RCA:** RCA (kreisā un labā)

## TEHNISKĀ INFORMĀCIJA

- **TĪKLA SPIEGUMS:** 100–240 VAC
- **TĪKLA FREKVENCE:** 50–60 Hz
- **IZMĒRI:** 400 x 310 x 200 mm
- **SVARS:** 8,55 kg



IEVĒROJIET! SKAĻRUŅA PRIEKŠĒJĀ DAĻĀ NAV NOŅEMAMA. ŠAJĀ ILLUSTRĀCIJĀ ATTĒLOTS SKAĻRUŅA IEKŠĒJAIS IZKĀRTOJUMS. NEMĒĢINIET NOŅEMT DEKORATĪVO REŽĢI, JO TAS VAR IZRAISĪT SKAĻRUŅA BOJĀJUMUS.

# PROBLĒMU NOVĒRŠANA

PROBLĒMA	CĒLONIS	RĪCĪBA
<b>WOBURN II NEIESLĒDZAS</b>	Skaļrunis nav pievienots elektrotīklam.	Pievienojiet Woburn II barošanas vadu sienas ligzdai. Pavelciet ieslēgšanas/izslēgšanas sviru skaļruņa priekšpusē virzienā un pieturiet to, līdz iedegas indikatori.
<b>NAV DZIRDAMA SKAŅA, VAI ARĪ TĀ IR PĀRĀK KLUSA</b>	Atlasīts nepareizs skaņas avots.	Pārliedziniet, ka ierīcei ir izveidots savienojums ar Woburn II.
	Audio avota vai skaļruņa skaļuma līmenis ir pārāk zems.	Nedaudz palieliniet audio avota vai skaļruņa skaļumu.
<b>NEIZDODAS PIEVIENOT VAI IZVEIDOT PĀRA SAVIENOJUMU AR Bluetooth IERĪCI</b>	Bluetooth nav iespējots jūsu ierīcē (viedtālrunī, planšetdatorā, datorā).	Aktivizējiet Bluetooth savā ierīcē.
	Skaļrunim jau ir pievienotas divas ierīces.	Pirms pievienošanās skaļrunim atvienojiet vienu no pievienotajām Bluetooth ierīcēm.
	Skaļrunis nav pārī savienošanas režīmā.	Nospiediet Bluetooth pogu un turiet to 3 sekundes, lai ierīce varētu atrast skaļruni.
<b>SKAĻRUNIS NEREĀĢĒ</b>	Radusies ar programmatūru saistīta problēma.	Atvienojiet skaļruņa barošanas vadu no sienas ligzdas, nogaidiet 15 sekundes un pievienojiet to atpakaļ.

# PROBLĒMU NOVĒRŠANA

PROBLĒMA	CĒLONIS	RĪCĪBA
<b>Bluetooth SAVIENOJUMS PĀRTRŪKST</b>	Abas Bluetooth ierīces atrodas pārāk atstatu, vai arī savienojumu ietekmē šķēršļi.	Pārvietojiet ierīces tuvāk vienu otrai, lai tās būtu 10 m robežās un starp tām neatrastos sienas vai durvis.
	Woburn II tuvumā ir spēcīgs elektromagnētiskais lauks.	Tādas ierīces kā, piemēram, mikroviļņu krāsnis, bezvadu tīkla adapteri, fluorescējošās spuldzes un gāzes plītis izmanto to pašu frekvenču diapazonu, ko izmanto Bluetooth ierīce.
<b>SKAŅA IR ČERKSTOŠA</b>	Pārslogots pastiprinātājs, jo tam nepietiek izejas jaudas.	Samaziniet skaļumu audio avotam.
		Samaziniet Woburn II skaļumu vai zemo frekvenču līmeni.
<b>SKAŅA IR KROĻOTA</b>	Audio avotam iestatīts pārāk augsts skaļuma līmenis.	Samaziniet atskaņošanas skaļumu audio avotam.
	Audio straumei vai audio failam ir slikta kvalitāte.	Mēģiniet izmantot citu audio failu vai mūzikas atskaņotāju.
	Woburn II iestatīts pārāk augsts skaļuma līmenis.	Samaziniet skaļruņa skaļumu.
	Skaļrunim pārāk augsts zemo/augsto skaņas frekvenču līmenis.	Samaziniet skaļruņa zemo/augsto skaņas frekvenču līmeni.

# PROBLĒMU NOVĒRŠANA

## PROBLĒMA

## CĒLONIS

## RĪCĪBA

<b>NEPARASTA DARBĪBA</b>	Traucējumi, ko rada cita elektroniskā ierīce.	Pārvietojiet Woburn II uz citu vietu.
		Izslēdziet vai pārvietojiet elektronisko ierīci, kas rada traucējumus.



### PIEZĪMES.

ATKARĪBĀ NO LIETOŠANAS BLUETOOTH VAR IZRAISĪT AR AUDIO SAISTĪTAS VAI TEHNISKAS KĻŪMES ŠĀDOS GADĪJUMOS:

- KAD KĀDA ĶERMEŅA DAĻA IR SASKARĒ AR BLUETOOTH IERĪCES VAI WOBURN II UZTVEROŠO/RAIDOŠO SISTĒMU;
- ELEKTRISKAS IZMAIŅAS ŠĶĒRŠĻU, PIEMĒRAM, SIENU, STŪRU UTT. DĒĻ;
- CITU IERĪČU, PIEMĒRAM, MEDICĪNAS IERĪČU, MIKROVIĻŅU KRĀŠŅU VAI BEZVADU TĪKLU, IZRAISĪTU ELEKTRISKU TRAUCĒJUMU IEDARBĪBA TAJĀ PAŠĀ FREKVENČU DIAPAZONĀ.

LIETOŠANAS LAIKĀ ŠĪ BEZVADU IERĪCE VAR RADĪT ELEKTRISKUS TRAUCĒJUMUS.

[WWW.MARSHALLHEADPHONES.COM](http://WWW.MARSHALLHEADPHONES.COM)