

Marshall

WOBURN II BLUETOOTH

ПОСІБНИК КОРИСТУВАЧА

LEGAL & TRADEMARK NOTICE

- Design of device and packaging are intellectual properties of Zound Industries International AB and Marshall Amplification Plc. © All Rights Reserved. Zound Industries International AB is hereinafter referred to as “Zound Industries” or “manufacturer”.
- MARSHALL, Marshall Amps, their respective logos, “Marshall” and “Marshall” trade dress are trademarks and intellectual property of Marshall Amplification Plc and may not be used without permission. Permission granted to Zound Industries.
- Qualcomm aptX is a product of Qualcomm Technologies International, Ltd. Qualcomm is a trademark of Qualcomm Incorporated, registered in the United States and other countries, used with permission. aptX is a trademark of Qualcomm Technologies International, Ltd., registered in the United States and other countries, used with permission.
- The Bluetooth® wordmark and logos are registered trademarks owned by the Bluetooth SIG, Inc. and any use of such marks by Zound Industries is under license.
- Apple and the Apple logo are trademarks of Apple Inc., registered in the U.S. and other countries. App Store is a service mark of Apple Inc., registered in the U.S. and other countries.
- Google Play and the Google Play logo are trademarks of Google LLC.
- All other trademarks are the property of their respective owners and may not be used without permission.
- For more legal information related to this product and to its use in your specific region, and for more detailed information about Zound Industries and partner & license information, please visit the website: www.marshallheadphones.com. The user is recommended to visit the website regularly for up-to-date information.

Zound Industries International AB, Centralplan 15, 111 20 Stockholm, Sweden

УКРАЇНСЬКА МОВА

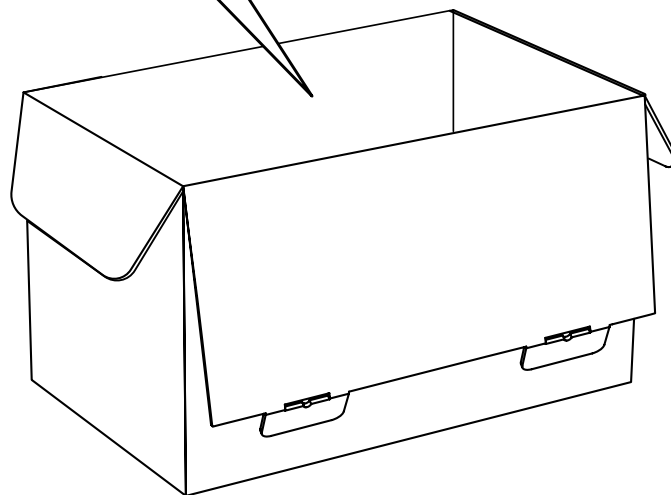
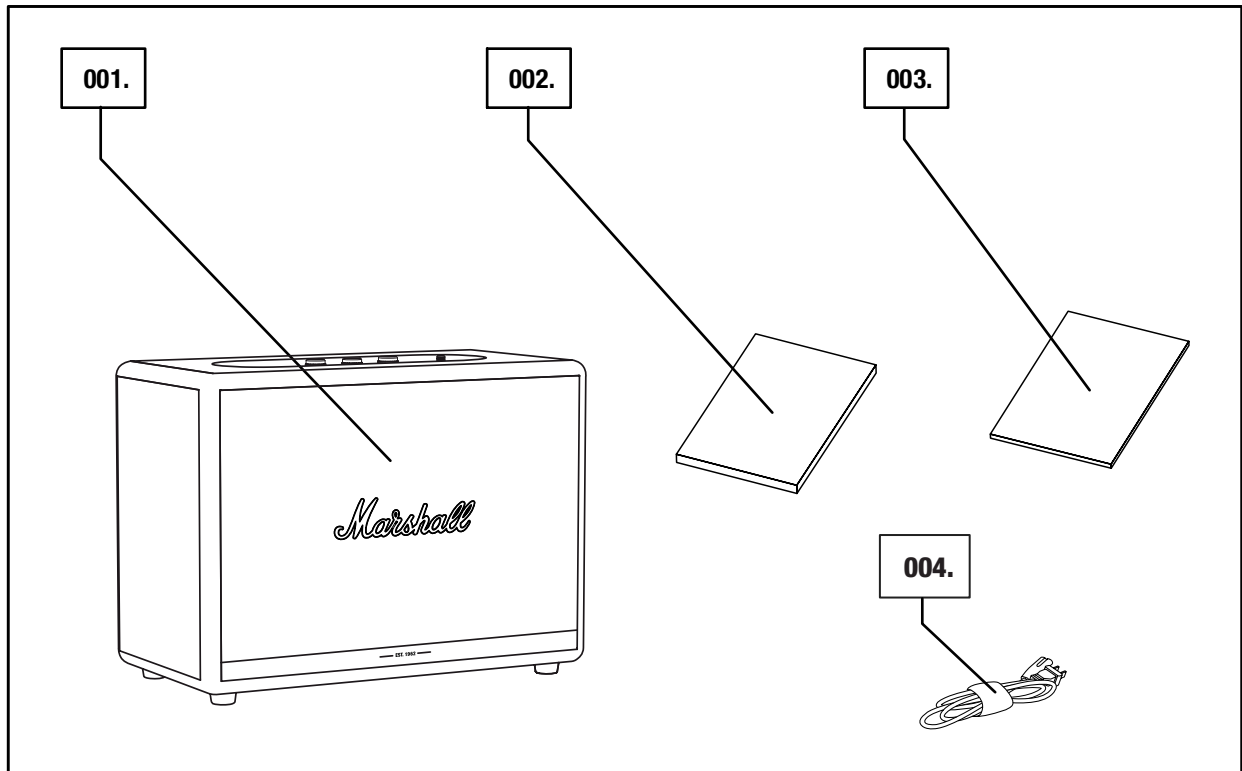
РОЗДІЛИ

СТОРІНКА

- 002.** LEGAL & TRADEMARK NOTICE
- 004.** СКЛАД КОМПЛЕКТУ
- 005.** ЗАГАЛЬНИЙ ОПИС
- 007.** ПІДКЛЮЧЕННЯ WOBURN II
- 008.** УВІМКНЕННЯ WOBURN II ЗА ДОПОМОГОЮ ВМИКАЧА
- 009.** НАЛАШТУВАННЯ WOBURN II
- 010.** ВИБІР ДЖЕРЕЛА ЗВУКУ
- 011.** ПІДКЛЮЧЕННЯ ЧЕРЕЗ BLUETOOTH (З'ЄДНАННЯ З ПРИСТРОЄМ)
- 012.** ПІДКЛЮЧЕННЯ ЧЕРЕЗ ДОПОМІЖНИЙ ВХІД
- 013.** ПІДКЛЮЧЕННЯ ЧЕРЕЗ ВХІД RCA
- 014.** ЗМІНЕННЯ РІВНЯ ГУЧНОСТІ, БАСУ ТА ВИСОКИХ ЧАСТОТ
- 015.** РЕГУЛЯТОР PLAY/PAUSE
- 016.** ДВІ КОЛОНКИ
- 018.** РЕЖИМ ОЧІКУВАННЯ
- 019.** ТЕХНІЧНІ ВІДОМОСТІ
- 020.** ВИРІШЕННЯ ПРОБЛЕМ

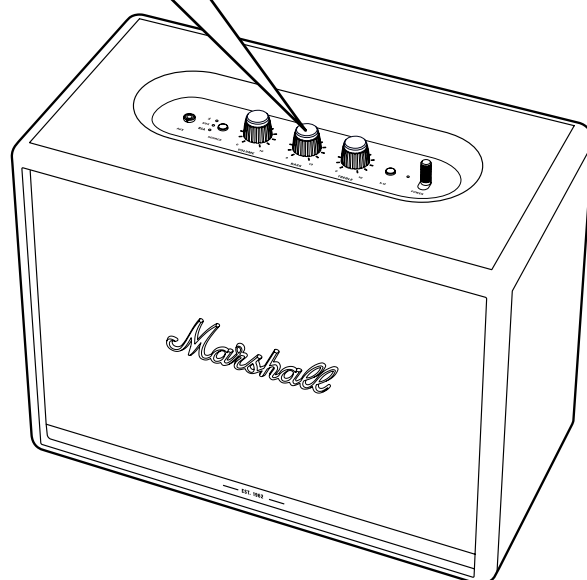
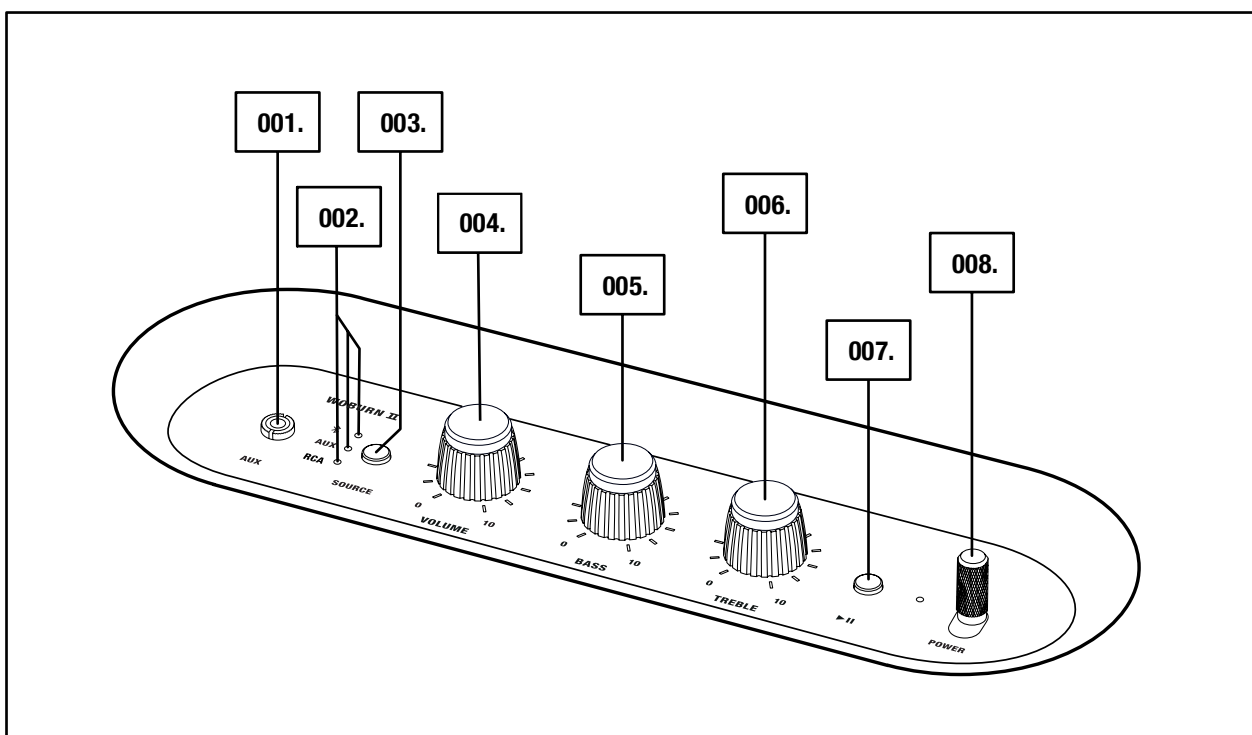
СКЛАД КОМПЛЕКТУ

- 001.** MARSHALL WOBURN II — ДОМАШНЯ БЕЗПРОВІДНА Bluetooth® КОЛОНКА
- 002.** ПОСІБНИК ЗІ ШВИДКОГО СТАРТУ
- 003.** ВАЖЛИВІ ІНСТРУКЦІЇ З ТЕХНІКИ БЕЗПЕКИ
- 004.** ШНУР ЖИВЛЕННЯ



ЗАГАЛЬНИЙ ОПИС

- 001. СТЕРЕОРІЗ'ЄМ 3,5 мм
- 002. ІНДИКАТОРИ ПРИЛАДУ
- 003. КНОПКА SOURCE
- 004. РЕГУЛЯТОР ГУЧНОСТІ
- 005. РЕГУЛЯТОР БАСУ
- 006. РЕГУЛЯТОР ВИСОКИХ ЧАСТОТ
- 007. КНОПКА PLAY/PAUSE
- 008. ВМИКАЧ

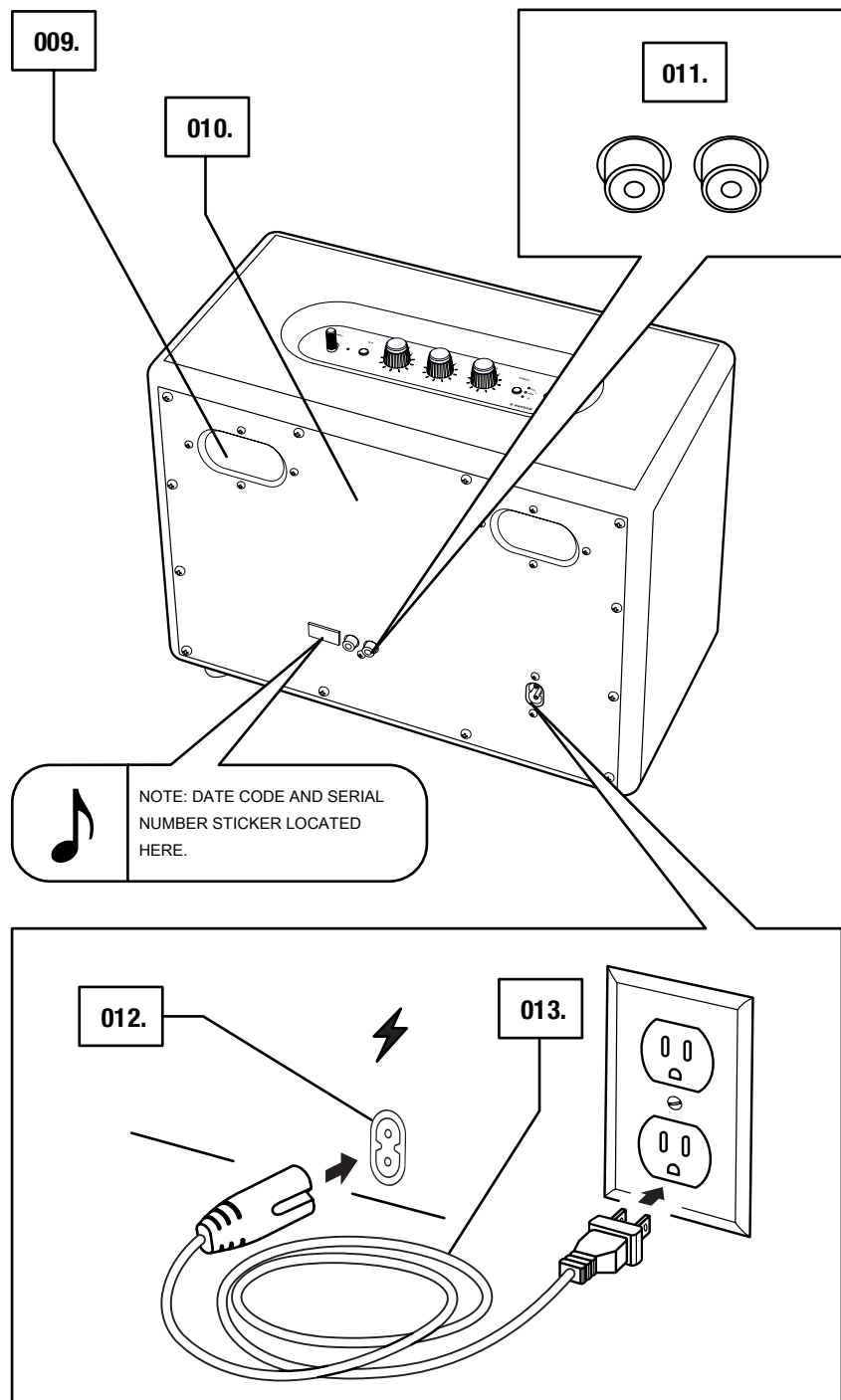


005.

Marshall

ПРОДОВЖЕННЯ ЗАГАЛЬНОГО ОПИСУ

- 009. ФАЗОІНВЕРТОР
- 010. ЗАДНЯ ПАНЕЛЬ
- 011. ВХІД RCA (ПРАВИЙ І ЛІВИЙ)
- 012. ГНІЗДО ЖИВЛЕННЯ
- 013. ШНУР ЖИВЛЕННЯ



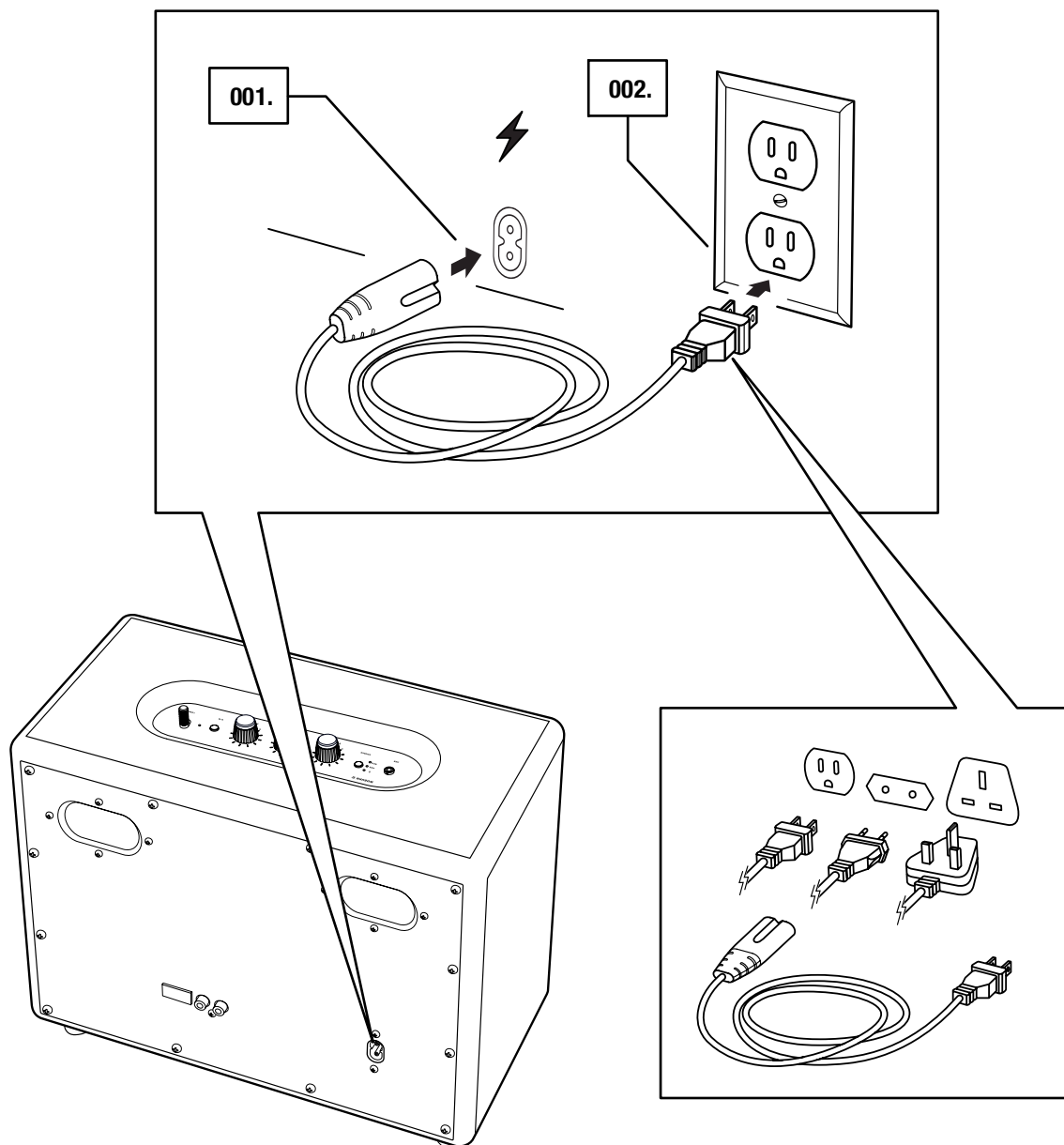
ПІДКЛЮЧЕННЯ WOBURN II

ВАЖЛИВО! ОBOB'ЯЗКОВО ПЕРЕКОНАЙТЕСЯ, ЩО ШНУР ЖИВЛЕННЯ, РОЗ'ЄМ І КОЛОНКА СУМІСНІ З МЕРЕЖЕВИМ ДЖЕРЕЛОМ ЖИВЛЕННЯ ТА РОЗЕТКОЮ.

- 001.** ПІД'ЄДНАЙТЕ ШНУР ЖИВЛЕННЯ ДО ГНІЗДА ЖИВЛЕННЯ КОЛОНКИ.
- 002.** ПІД'ЄДНАЙТЕ ШНУР ЖИВЛЕННЯ ДО РОЗЕТКИ.

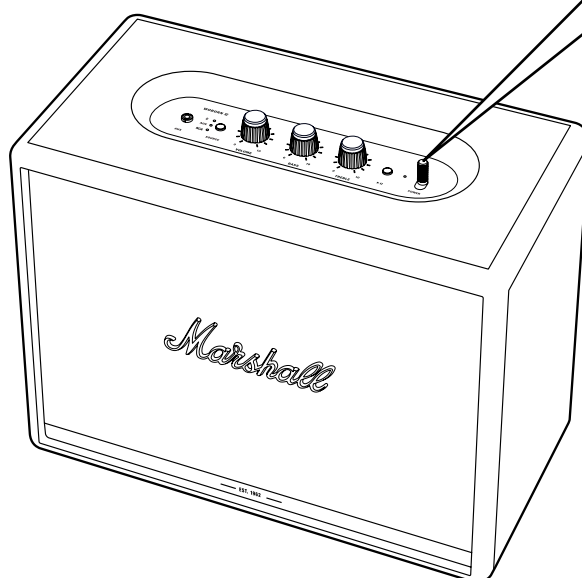
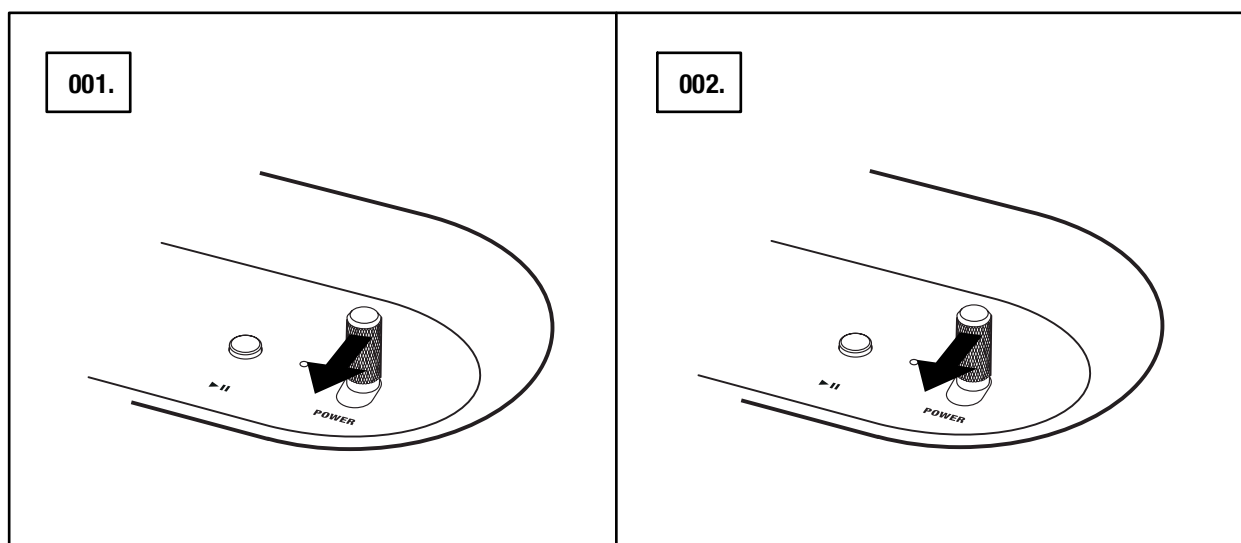


УВАГА! ОBOB'ЯЗКОВО ВІД'ЄДНУЙТЕ ШНУР ЖИВЛЕННЯ ВІД РОЗЕТКИ, ПЕРШ НІЖ ВІД'ЄДНУВАТИ ЙОГО ВІД КОЛОНОК.



УВІМКНЕННЯ WOBURN II ЗА ДОПОМОГОЮ ВМИКАЧА

- 001.** УВІМКНЕННЯ. ПОТЯГНІТЬ **ВМИКАЧ** УПЕРЕД І УТРИМУЙТЕ ЙОГО, ДОКИ НЕ ПОЧНУТЬ ПІДСВІЧУВАТИСЬ ІНДИКАТОРИ ЧИ НЕ ПРОЛУНАЄ МУЗИКА.
- 002.** ВИМКНЕННЯ. ПОТЯГНІТЬ **ВМИКАЧ** УПЕРЕД І УТРИМУЙТЕ ЙОГО, ДОКИ НЕ ВИМКНЕТЬСЯ МУЗИКА ЧИ НЕ ЗГАСНУТЬ ІНДИКАТОРИ.



НАЛАШТУВАННЯ WOBURN II


НАЛАШТУЙТЕ КОЛОНКУ ЗА ДОПОМОГОЮ ЗАСТОСУНКУ **MARSHALL BLUETOOTH®**, ЩОБ ДОСЯГТИ МАКСИМАЛЬНОГО РІВНЯ ЕФЕКТИВНОСТІ. ЗАСТОСУНОК МОЖНА ЗНАЙТИ В App Store ТА GOOGLE PLAY.

001. ЗАВАНТАЖТЕ ЗАСТОСУНОК **MARSHALL BLUETOOTH®** І ДОТРИМУЙТЕСЯ ПОДАЛЬШИХ УКАЗІВОК.



ВИБІР ДЖЕРЕЛА ЗВУКУ

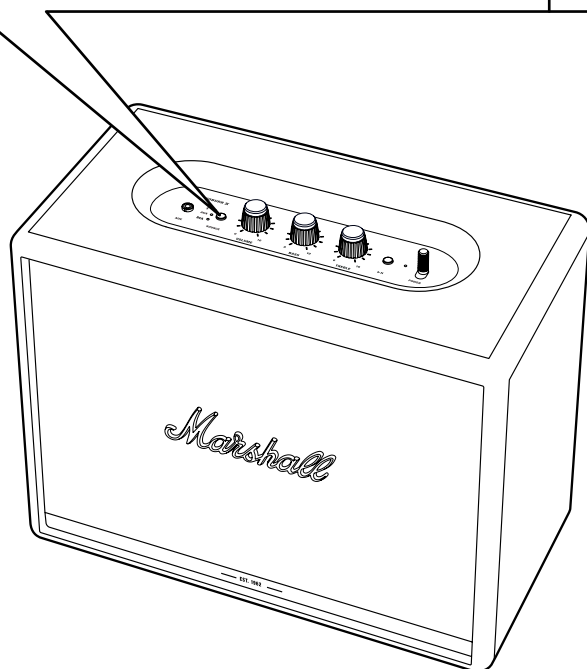
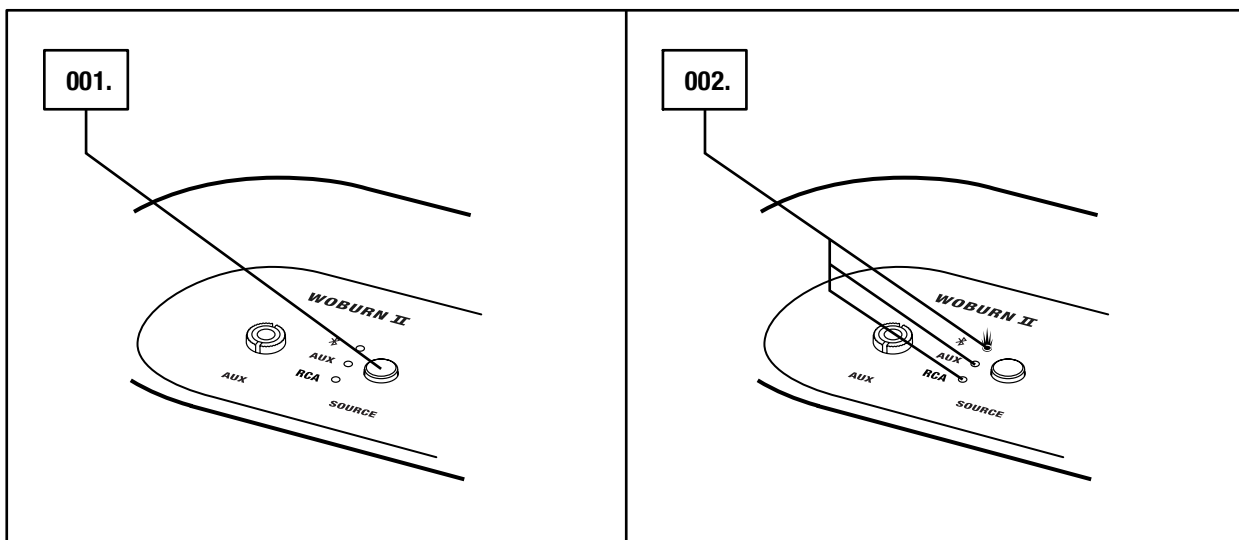
ІСНУЄ БАГАТО СПОСОБІВ ПІДКЛЮЧЕННЯ ДО КОЛОНКИ WOBURN II ЯК БЕЗПРОВІДНИХ, ТАК І ЗА ДОПОМОГОЮ ШНУРА.

-  — БЕЗПРОВІДНЕ Bluetooth-З'ЄДНАННЯ
- AUX — СТЕРЕОРОЗ'ЄМ 3,5 мм
- RCA — ПОДВІЙНИЙ РОЗ'ЄМ RCA (ЛІВИЙ І ПРАВИЙ)

001. НАТИСНІТЬ КНОПКУ **SOURCE**, ЩОБ ПЕРЕМИКАТИСЯ МІЖ ДЖЕРЕЛАМИ ЗВУКУ: Bluetooth, AUX ЧИ RCA.

002. СВІТЛО ІНДИКАТОРА ВКАЗУЄ НА ВИБРАНЕ ДЖЕРЕЛО.

ДЖЕРЕЛО ТАКОЖ МОЖНА ВИБРАТИ ЗА ДОПОМОГОЮ ЗАСТОСУНКУ **MARSHALL BLUETOOTH®**.

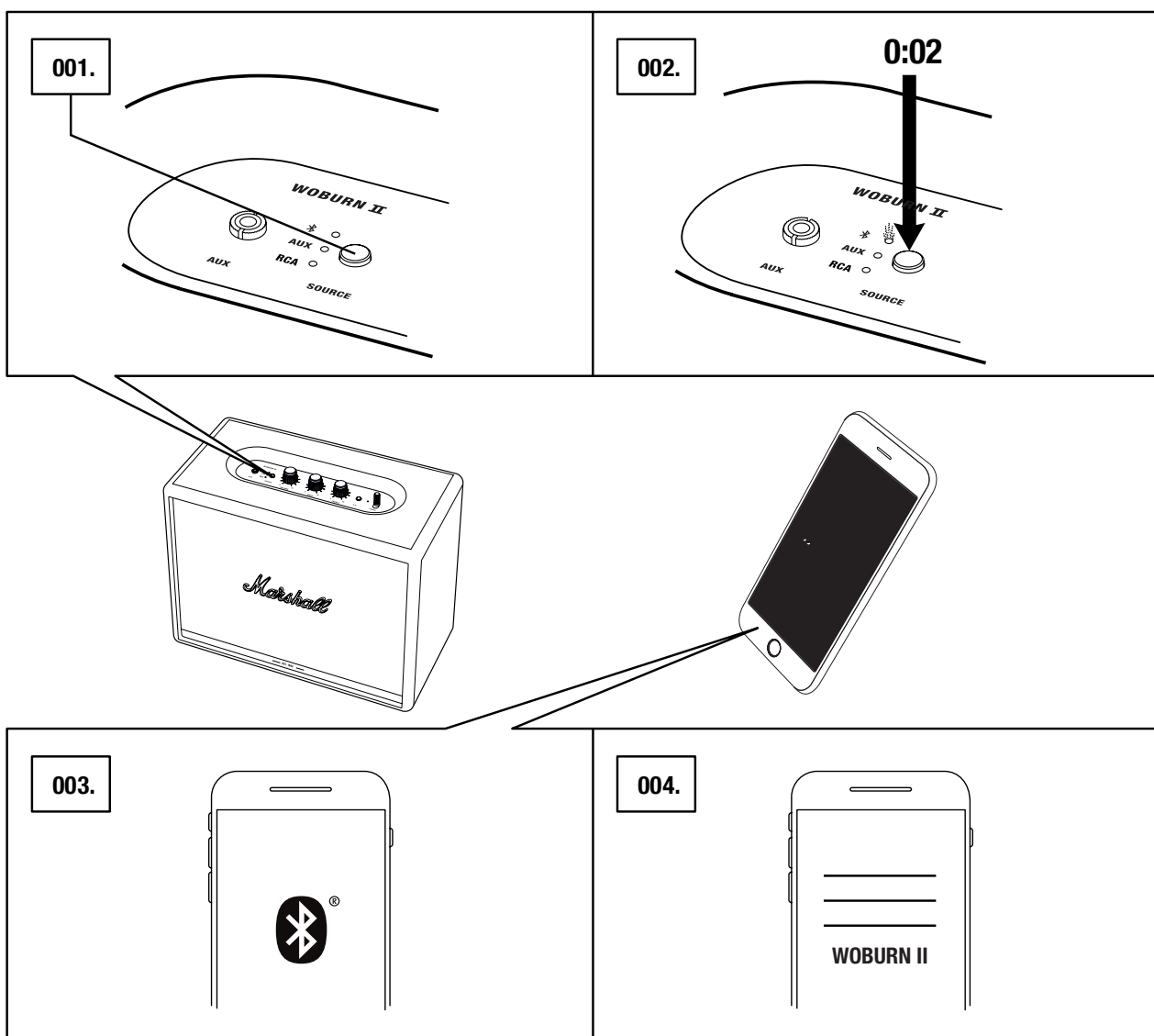


УВАГА! ПЕРЕД ПОЧАТКОМ РОБОТИ
ОБОВ'ЯЗКОВО ПРИКРУТИТЬ ГУЧНІСТЬ НА
КОЛОНЦІ ТА ДЖЕРЕЛІ ЗВУКУ.

ПІДКЛЮЧЕННЯ ЧЕРЕЗ Bluetooth (З'ЄДНАННЯ З ПРИСТРОЄМ)

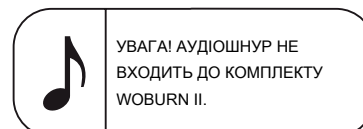
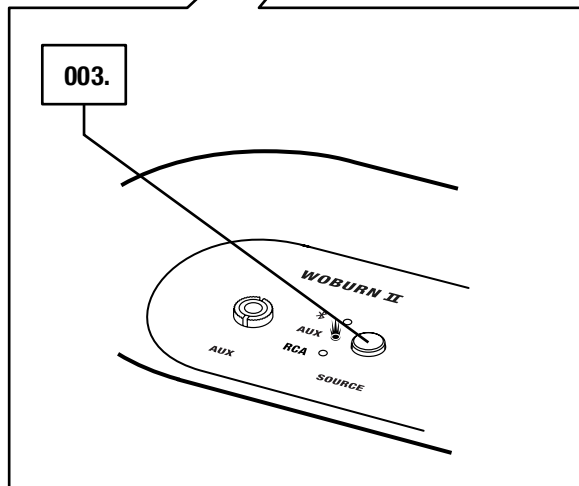
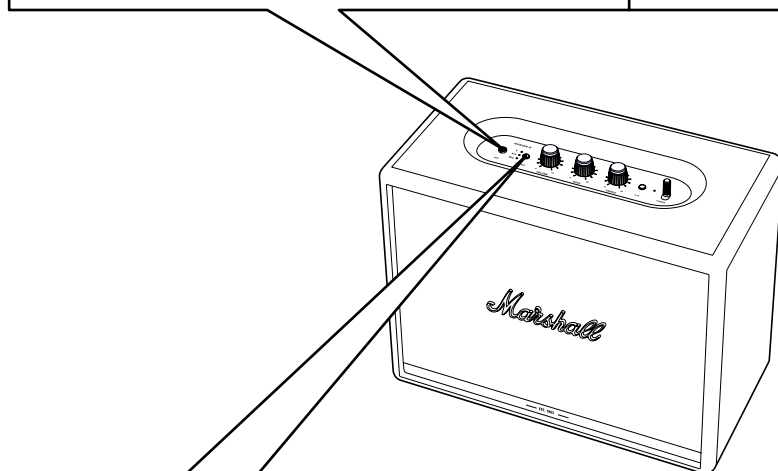
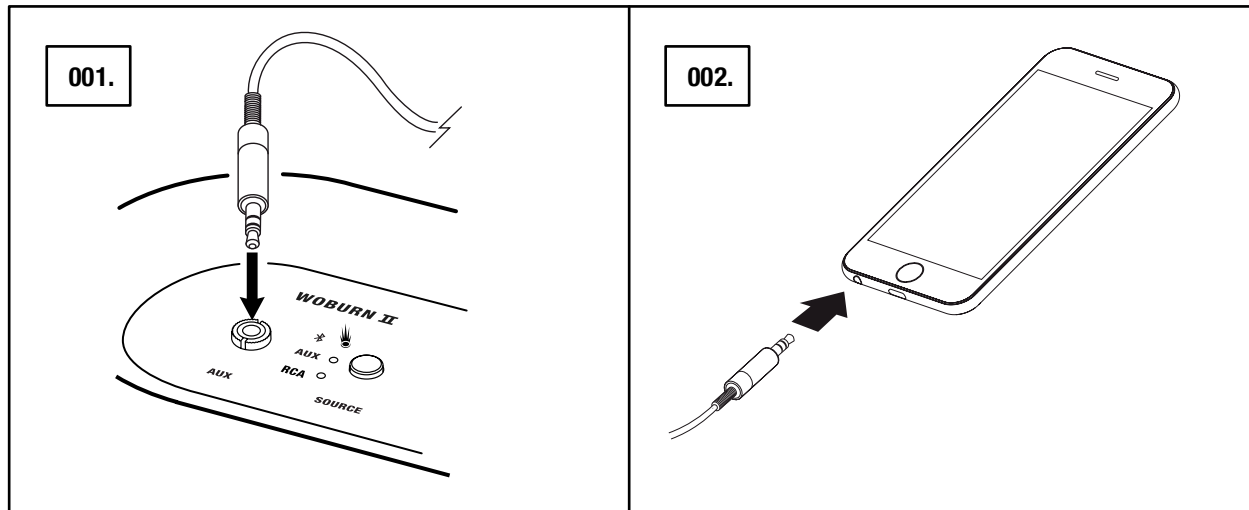
001. ВИБЕРІТЬ Bluetooth ЯК ЗАСІБ ВВОДУ, ПЕРЕМИКАЮЧИ ДЖЕРЕЛА ЗА ДОПОМОГОЮ КНОПКИ **SOURCE**.
002. НАТИСНІТЬ І УТРИМУЙТЕ КНОПКУ **SOURCE** ПРОТЯГОМ 2 СЕКУНД. ІНДИКАТОР Bluetooth ПОЧНЕ БЛИМАТИ.
003. УВІМКНІТЬ Bluetooth НА ПРИСТРОЇ (СМАРТФОНІ, ПЛАНШЕТІ, КОМП'ЮТЕРІ).
004. ВИБЕРІТЬ Bluetooth **WOBURN II** В СПИСКУ Bluetooth І ПРИЙМІТЬ ЗАПИТ З'ЄДНАННЯ З ПРИСТРОЄМ. ІНДИКАТОР Bluetooth НА КОЛОНЦІ ПЕРЕСТАНЕ БЛИМАТИ ТА БУДЕ СВІТИТИСЬ, ДОКИ ПРИСТРОЇ ПІД'ЄДНАНІ.

WOBURN II МОЖЕ ПІД'ЄДНУВАТИСЬ ОДНОЧАСНО ДО ДВОХ ПРИСТРОЇВ ЗА ДОПОМОГОЮ Bluetooth. ПІДКЛЮЧЕНИЙ ПРИСТРІЙ Bluetooth, НА ЯКОМУ ВІДТВОРЮЄТЬСЯ ВМІСТ, ВВАЖАЄТЬСЯ ДЖЕРЕЛОМ ЗВУКУ. ВІДТВОРЕННЯ НА ДРУГОМУ ПРИСТРОЇ Bluetooth У ЦЕЙ ЧАС ПРИЗУПИНЯЄТЬСЯ.



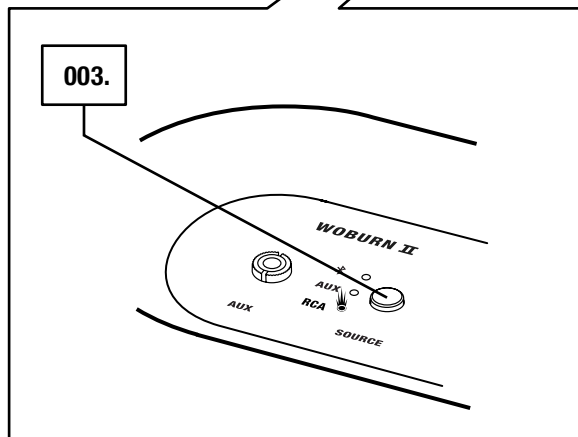
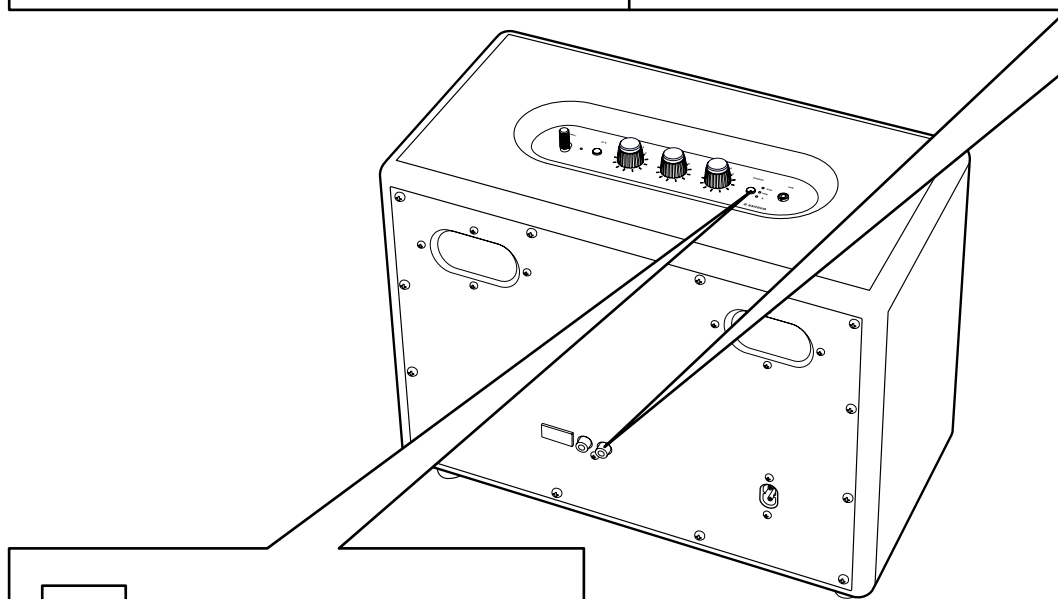
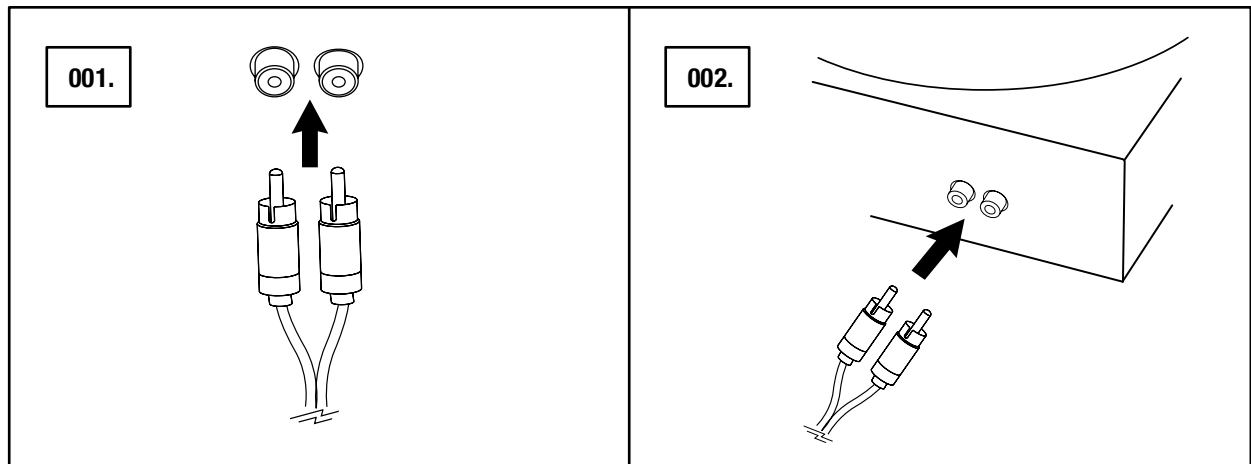
ПІДКЛЮЧЕННЯ ЧЕРЕЗ ДОПОМІЖНИЙ ВХІД

001. ПІД'ЄДНАЙТЕ СТЕРЕОШТЕКЕР 3,5 мм ДО ДОПОМІЖНОГО ГНІЗДА, ПОЗНАЧЕНОГО ЯК **AUX**, НА ЗАДНІЙ ПАНЕЛІ КОЛОНКИ.
002. ПІД'ЄДНАЙТЕ ІНШИЙ КІНЕЦЬ ШНУРА ДО АУДІОВИХОДУ НА ДЖЕРЕЛІ ЗВУКУ.
003. ВИБЕРІТЬ AUX ЯК ЗАСІБ ВВОДУ, ПЕРЕМИКАЮЧИ ДЖЕРЕЛА ЗА ДОПОМОГОЮ КНОПКИ **SOURCE**.



ПІДКЛЮЧЕННЯ ЧЕРЕЗ ВХІД RCA

001. ПІД'ЄДНАЙТЕ ШНУР RCA ДО ВХОДУ, ПОЗНАЧЕНОГО ЯК **RCA**, НА ЗАДНІЙ ПАНЕЛІ КОЛОНКИ.
002. ПІД'ЄДНАЙТЕ ІНШИЙ КІНЕЦЬ ШНУРА ДО ВИХОДУ НА ДЖЕРЕЛІ ЗВУКУ.
003. ВИБЕРІТЬ RCA ЯК ЗАСІБ ВВОДУ, ПЕРЕМИКАЮЧИ ДЖЕРЕЛА ЗА ДОПОМОГОЮ КНОПКИ **SOURCE**.

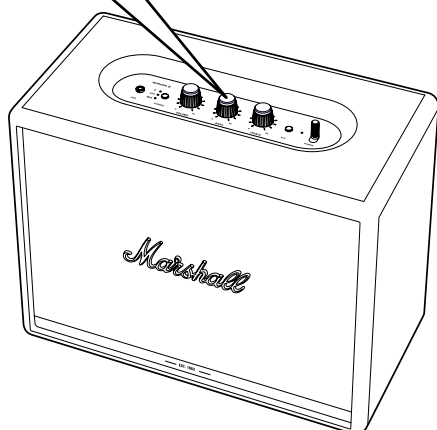
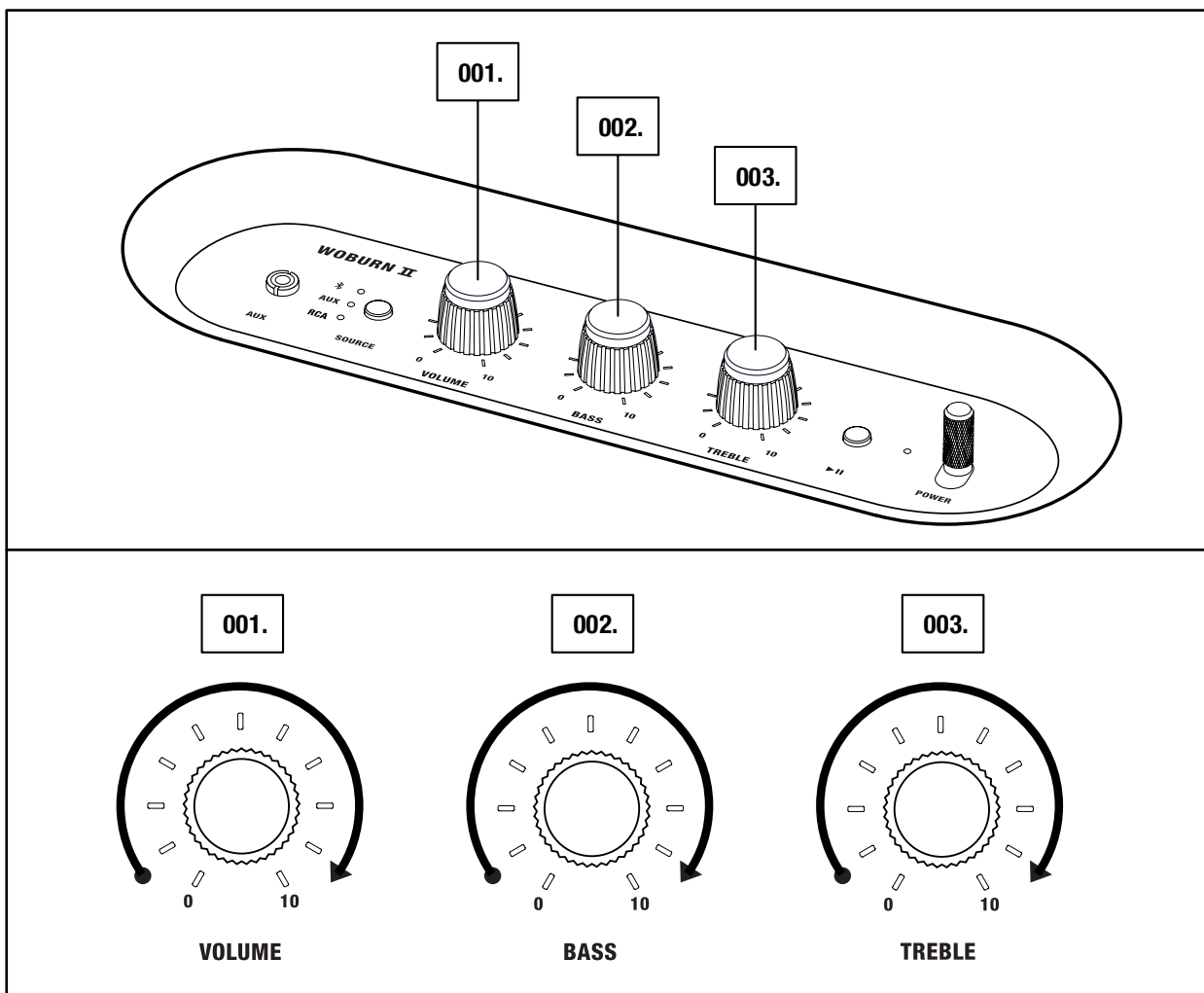



УВАГА! ПІДКЛЮЧЕНИЙ ПРОГРАВАЧ МАЄ БУТИ ОБЛАДНАНИЙ ПІДСИЛЮВАЧЕМ РІІА АБО ОКРЕМИМ ПОПЕРЕДНІМ ПІДСИЛЮВАЧЕМ.

ЗМІНЕННЯ РІВНЯ ГУЧНОСТІ, БАСУ ТА ВИСОКИХ ЧАСТОТ

WOBURN II МАЄ ТРИ РЕГУЛЯТОРИ ДЛЯ НАЛАШТУВАННЯ МУЗИКИ.

- 001. РЕГУЛЯТОР ГУЧНОСТІ
- 002. РЕГУЛЯТОР БАСУ
- 003. РЕГУЛЯТОР ВИСОКИХ ЧАСТОТ

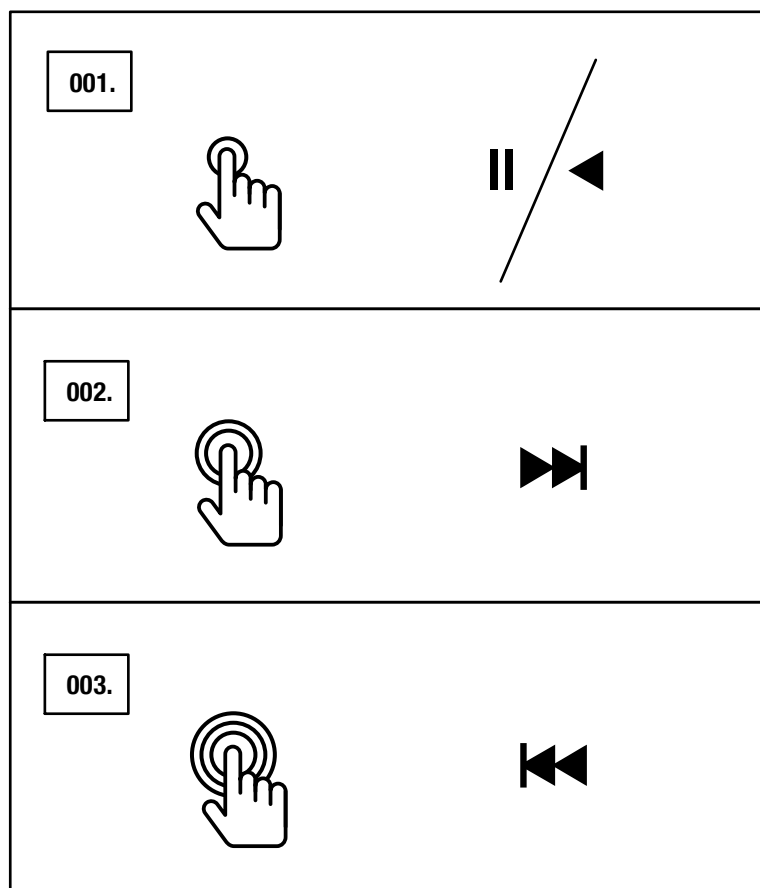



 ПРИМІТКА. НАЛАШТУВАТИ МУЗИКУ ТАКОЖ МОЖНА ЗА ДОПОМОГОЮ ПРОГРАМИ MARSHALL BLUETOOTH®.

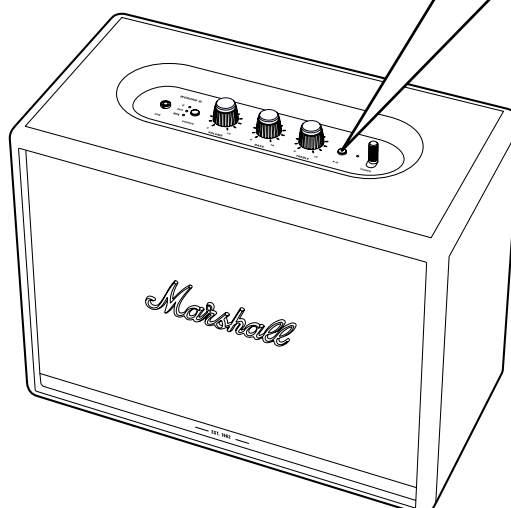
РЕГУЛЯТОР PLAY/PAUSE

WOBURN II МАЄ КНОПКУ «PLAY/PAUSE» ДЛЯ КЕРУВАННЯ МУЗИКОЮ ПІД ЧАС ВІДТВОРЕННЯ ЧЕРЕЗ Bluetooth.

- 001.** КЛАЦНІТЬ ОДИН РАЗ, ЩОБ ГРАТИ ЧИ ПРИЗУПИНИТИ.
- 002.** КЛАЦНІТЬ ДВІЧІ, ЩОБ ПЕРЕЙТИ ВПЕРЕД.
- 003.** КЛАЦНІТЬ ТРИЧІ, ЩОБ ПЕРЕЙТИ НАЗАД.



 ПРИМІТКА. ВІДТВОРЕННЯ ТАКОЖ
МОЖНА РЕГУЛЮВАТИ ЧЕРЕЗ
ПРОГРАМУ MARSHALL BLUETOOTH®.



ДВІ КОЛОНКИ

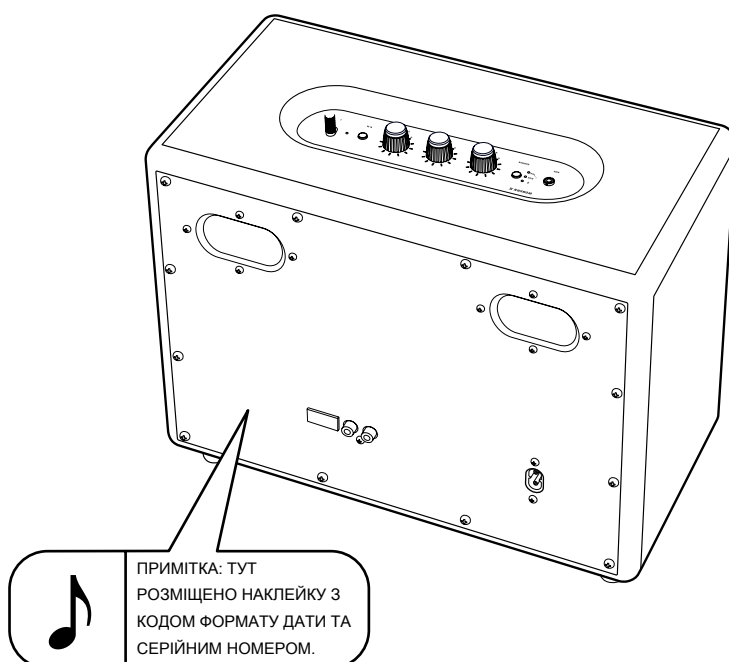
ДВІ КОЛОНКИ АСТОН II, STANMORE II АБО WOBURN II МОЖНА З'ЄДНАТИ В ОДНУ АУДІОСИСТЕМУ.

ВІЗЬМІТЬ ДО УВАГИ, ЩО ПЕВНІ АПАРАТНІ КОМПОНЕНТИ В РІЗНИХ МОДЕЛЯХ ВІДРІЗНЯЮТЬСЯ, І ЦЕ МОЖЕ ОБМЕЖУВАТИ МОЖЛИВІСТЬ З'ЄДНАННЯ. У ТАБЛИЦІ НИЖЧЕ ПОКАЗАНО СУМІСНІСТЬ МІЖ WOBURN II ТА ІНШИМИ МОДЕЛЯМИ.

МОДЕЛЬ КОЛОНКИ ВКАЗАНО НА ЗАДНІЙ ПАНЕЛІ КОЛОНКИ.

WOBURN II BLUETOOTH

АСТОН II	Так
АСТОН II BLUETOOTH	Так
АСТОН II BT	
STANMORE II	Так
STANMORE II BLUETOOTH	Так
STANMORE II BT	
WOBURN II BLUETOOTH	Так

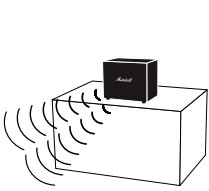


ДВІ КОЛОНКИ

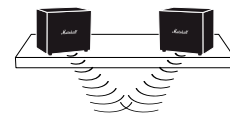
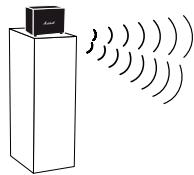
ДВІ КОЛОНКИ АСТОН II, STANMORE II ЧИ WOBURN II МОЖНА ОБ'ЄДНАТИ В ОДНУ ЗВУКОВУ СИСТЕМУ. ІСНУЄ ДВА РЕЖИМИ:

- **РЕЖИМ «РОЗСІЯНИЙ»** — ДВІ КОЛОНКИ СИНХРОННО ВІДТВОРЮЮТЬ ОДНУ ПІСНЮ. КОЖНА КОЛОНКА ВІДТВОРЮЄ ЯК ЛІВИЙ, ТАК І ПРАВИЙ КАНАЛИ. ВИБЕРІТЬ ЦЕЙ РЕЖИМ, ЯКЩО КОЛОНКИ РОЗМІЩЕНІ НА РІЗНИХ РІВНЯХ, У РІЗНИХ НАПРЯМКАХ АБО В РІЗНИХ МІСЦЯХ КІМНАТИ.
- **РЕЖИМ «СТЕРЕО»** — ДВІ КОЛОНКИ ОДНОГО РОЗМІРУ З'ЄДНАНІ ЯК СТЕРЕОПАРА. ОДНА КОЛОНКА ВІДТВОРЮЄ ЛІВИЙ КАНАЛ, А ІНША — ПРАВИЙ. ВИБЕРІТЬ ЦЕЙ РЕЖИМ, ЯКЩО КОЛОНКИ РОЗМІЩЕНІ НА ОДНАКОВІЙ ВИСОТІ, ВІДСТАНІ ТА ОБЕРНЕНІ В ОДНОМУ НАПРЯМКУ.

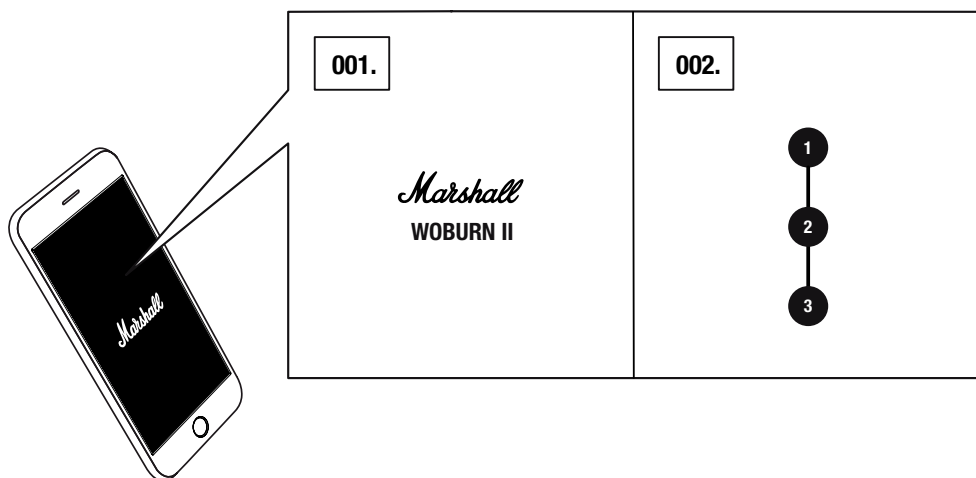
001. ЩОБ СТВОРИТИ ПАРУ З ДВОХ КОЛОНОК, ВІДКРИЙТЕ ЗАСТОСУНОК **MARSHALL BLUETOOTH®** І ПІДКЛЮЧИТЬСЯ ДО КОЛОНОК.
002. ПЕРЕЙДІТЬ ДО РОЗДІЛУ **«COUPLE SPEAKERS»** І ДОТРИМУЙТЕСЬ ПОДАЛЬШИХ УКАЗІВОК.



AMBIENT MODE



STEREO MODE

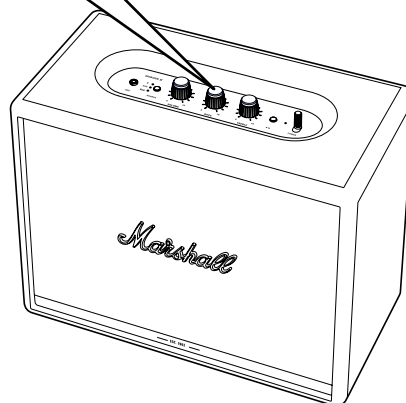
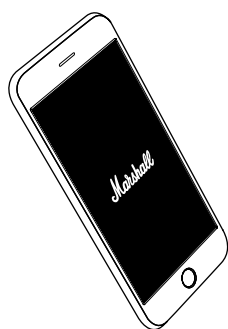
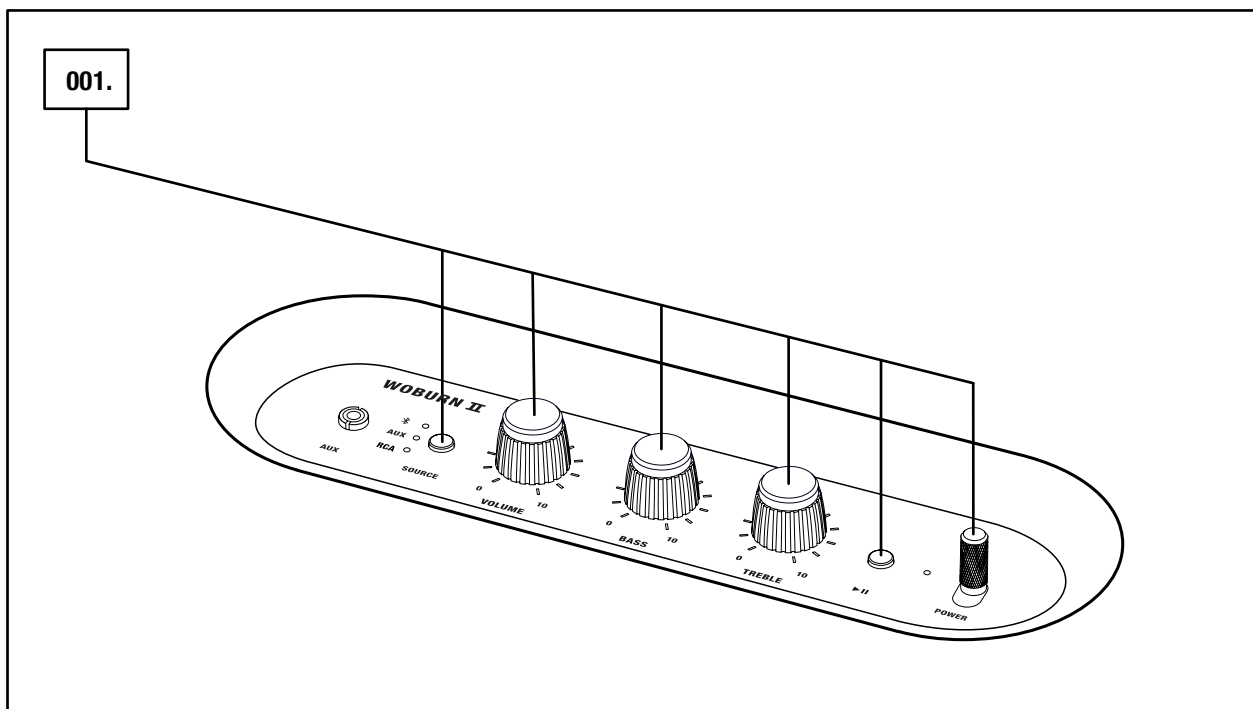


ПРИМІТКА. ДЛЯ ОПТИМАЛЬНОЇ РОБОТИ ПІДКЛЮЧАЙТЕ ДО КОЛОНКИ ОДИН АУДІОПРИСТРІЙ ЧЕРЕЗ Bluetooth ЗА РАЗ.

РЕЖИМ ОЧІКУВАННЯ

ЯКЩО КОЛОНКА WOBURN II НЕ ВИКОРИСТОВУЄТЬСЯ ПРОТЯГОМ 20 ХВИЛИН, ВОНА ПЕРЕХОДИТЬ У РЕЖИМ ОЧІКУВАННЯ, ЩОБ ЗАОЩАДИТИ ЕНЕРГІЮ. У ЦЬОМУ РЕЖИМІ ВСІ ІНДИКАТОРИ ВИМКНУТІ.

- 001.** ЩОБ КОЛОНКА ВИЙШЛА З РЕЖИМУ ОЧІКУВАННЯ, НАТИСНІТЬ БУДЬ-ЯКУ КНОПКУ ЧИ ПОВЕРНІТЬ РЕГУЛЯТОР НА ВЕРХНІЙ ПАНЕЛІ.



ПРИМІТКА. КОЛОНКА ТАКОЖ МОЖЕ ВИЙТИ З РЕЖИМУ ОЧІКУВАННЯ ЗА ДОПОМОГОЮ ПРОГРАМИ MARSHALL BLUETOOTH®.

ТЕХНІЧНІ ВІДОМОСТІ

СПЕЦИФІКАЦІЯ ЗВУКУ

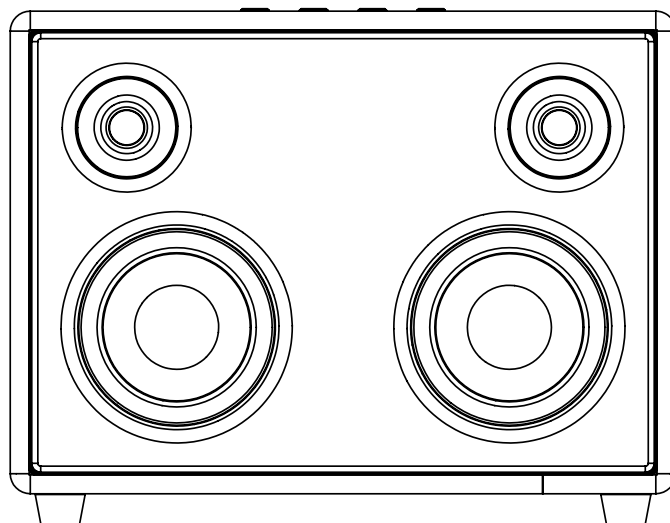
- **АКУСТИЧНА СТЕРЕОСИСТЕМА З ФАЗОІНВЕРТОРОМ**
- **ЦИФРОВІ ПІДСИЛЮВАЧІ КЛАСУ D:** 2 x 15 Вт + 2 x 50 Вт
- **ВИСОКОЧАСТОТНІ ДИНАМІКИ:** 2 x ¾" із купольною мембраною
- **САБВУФЕР:** 2 x 5¼"
- **РЕГУЛЯТОРИ БАСУ ТА ВЕРХНЬОГО ТОНУ**
- **ЧАСТОТНІ ХАРАКТЕРИСТИКИ:** 30–20 000 Гц ± 6 дБ
- **МАКСИМАЛЬНИЙ РІВЕНЬ ЗВУКОВОГО ТИСКУ:** 110 дБ звукового тиску на 1 м

ПІДКЛЮЧЕННЯ

- **Bluetooth®:** Bluetooth 5.0 із технологією Qualcomm® aptX™
- **AUX:** стереороз'єм 3,5 мм
- **RCA:** роз'єм RCA (лівий і правий)

ТЕХНІЧНІ ВІДОМОСТІ

- **ВХІДНА НАПРУГА МЕРЕЖІ ЖИВЛЕННЯ:** 100–240 В змінного струму
- **ЧАСТОТА НАПРУГИ МЕРЕЖІ:** 50–60 Гц
- **РОЗМІР:** 400 x 310 x 200 мм
- **ВАГА:** 8,55 кг



УВАГА! ФРОНТАЛЬНА ПЕРЕДНЯ КРИШКА ДИНАМІКА НЕ ЗНИМАЄТЬСЯ.
НА ЗОБРАЖЕННІ ПОКАЗАНО ВНУТРІШНІ СКЛАДОВІ КОЛОНКИ. НЕ
НАМАГАЙТЕСЯ ЗНЯТИ ЗАХИСНУ РЕШІТКУ, ЩОБ НЕ ПОШКОДИТИ
КОЛОНКУ.

ВИРІШЕННЯ ПРОБЛЕМ

ПРОБЛЕМА	ПРИЧИНА	РІШЕННЯ
КОЛОНКА WOBURN II НЕ ВМИКАЄТЬСЯ	Колонка не під'єднана до мережного джерела живлення.	Під'єднайте шнур живлення до Woburn II, а потім до робочої розетки. Потягніть вмикач уперед і утримуйте його, доки не почнуть підсвічуватись індикатори.
ЗВУК ВІДСУТНІЙ ЧИ НАДТО ТИХИЙ	Вибрано неправильне джерело звуку.	Перевірте, чи підключено пристрій до Woburn II.
	Рівень гучності занижений на джерелі звуку або на колонці.	Трохи збільште рівень гучності на джерелі звуку або на колонці.
НЕ ВДАЄТЬСЯ ВСТАНОВИТИ З'ЄДНАННЯ З ПРИСТРОЄМ Bluetooth	На пристрої (смартфоні, планшеті, комп'ютері) вимкнено Bluetooth.	Увімкніть Bluetooth на пристрої.
	До колонок підключено два пристрої.	Відключіть один із підключених пристроїв Bluetooth перед установленням з'єднання з колонкою.
	Колонка не перебуває в режимі з'єднання з пристроєм.	Натисніть і утримуйте кнопку Bluetooth протягом 3 секунд, щоб пристрій зміг виявити колонку.
КОЛОНКА НЕ ВІДПОВІДАЄ	Проблема з програмним забезпеченням.	Від'єднайте шнур живлення колонки від розетки, зачекайте 15 секунд, а потім знову під'єднайте.

ВИРІШЕННЯ ПРОБЛЕМ

ПРОБЛЕМА	ПРИЧИНА	РІШЕННЯ
РОЗРИВАЄТЬСЯ З'ЄДНАННЯ З ПРИСТРОЄМ Bluetooth	Два пристрої Bluetooth перебувають занадто далеко один від одного або на з'єднання впливають перешкоди.	Перемістіть пристрої ближче один до одного на відстань до 10 метрів. Намагайтеся, щоб між ними не було таких перешкод, як стіни або двері.
	Колонку Woburn II оточує сильне електричне поле.	Певні прилади, як-от мікрохвильові печі, безпроводні мережеві адаптери, люмінесцентні лампи та газові плити, працюють на тій самій частоті, що й пристрій Bluetooth. Це може викликати електричні збурення.
ЗВУК ПОТРІСКУВАННЯ	Цей звук видає підсилювач, коли недостатньо вихідної потужності.	Зменште рівень гучності на джерелі звуку.
		Зменште рівень гучності та басу на колонці Woburn II.
СПОТВОРЕНИЙ ЗВУК	Зависокий рівень гучності на джерелі звуку.	Зменште гучність відтворення на джерелі звуку.
	Аудіопотік або звуковий файл має низьку якість.	Спробуйте інший звуковий файл або музичний програвач.
	Зависокий рівень гучності на колонці Woburn II.	Зменште гучність на колонці.
	Зависокий рівень басу або високих частот на колонці.	Зменште рівень басу або високих частот на колонці.

ВИРІШЕННЯ ПРОБЛЕМ

ПРОБЛЕМА

ПРИЧИНА

РІШЕННЯ

НЕСТІЙКА РОБОТА	Перешкоди від іншого електронного пристрою.	Перемістіть колонку Woburn II в інше місце.
		Вимкніть і перемістіть електронний пристрій, що спричиняє перешкоди.



ПРИМІТКИ:

ПРИСТРІЙ BLUETOOTH МОЖЕ ВИКЛИКАТИ ПРОБЛЕМИ ЗІ ЗВУКОМ АБО ІНШІ ТЕХНІЧНІ НЕПОЛАДКИ ЗАЛЕЖНО ВІД ВИКОРИСТАННЯ В ТАКИХ ВИПАДКАХ:

- ПЕВНА ЧАСТИНА ТІЛА ВЗАЄМОДІЄ З ПРИЙМАЛЬНО-ПЕРЕДАВАЛЬНОЮ СИСТЕМОЮ ПРИСТРОЮ BLUETOOTH АБО СТЕРЕОСИСТЕМИ WOBURN II;
- ЕЛЕКТРИЧНІ ВАРІАЦІЇ ЧЕРЕЗ ПЕРЕШКОДИ, ЯК-ОТ СТІНИ, КУТИ ТОЩО;
- ВПЛИВ ЕЛЕКТРИЧНИХ ПЕРЕШКОД ВІД ПРИСТРОЇВ, ЩО ПЕРЕБУВАЮТЬ В ОДНІЙ ЧАСТОТНІЙ ЗОНІ, НАПРИКЛАД МЕДИЧНОГО ОБЛАДНАННЯ, МІКРОХВИЛЬОВИХ ПЕЧЕЙ І БЕЗПРОВІДНИХ МЕРЕЖ.

ЦЕЙ БЕЗПРОВІДНИЙ ПРИСТРІЙ МОЖЕ ВИКЛИКАТИ ЕЛЕКТРИЧНІ ПЕРЕШКОДИ ПІД ЧАС ВИКОРИСТАННЯ.

WWW.MARSHALLHEADPHONES.COM