

*Marshall*

UXBRIDGE WITH AMAZON ALEXA

**BEDIENUNGSANLEITUNG**

## LEGAL AND TRADEMARK NOTICE

---

- Design of device and packaging are intellectual properties of Zound Industries International AB and Marshall Amplification Plc. © All Rights Reserved. Zound Industries International AB is hereinafter referred to as "Zound Industries" or "manufacturer".
- MARSHALL, Marshall Amps, their respective logos, "Marshall" and "Marshall" trade dress are trademarks and intellectual property of Marshall Amplification Plc and may not be used without permission. Permission granted to Zound Industries.
- Wi-Fi®, the Wi-Fi logo and the Wi-Fi CERTIFIED™ logo is a certification mark of Wi-Fi Alliance®.
- The Bluetooth® wordmark and logos are registered trademarks owned by the Bluetooth SIG, Inc. and any use of such marks by Zound Industries is under license.
- Amazon, Alexa and all related logos are trademarks of Amazon.com, Inc. or its affiliates.
- Spotify® and Spotify Connect logos™ are trademarks of the Spotify Group, registered in the U.S. and other countries. The Spotify Software is subject to third party licenses found here: [www.spotify.com/connect/third-party-licenses](http://www.spotify.com/connect/third-party-licenses).
- Google Play and the Google Play logo are trademarks of Google LLC.
- Apple, AirPlay, and the Apple and AirPlay logos are trademarks of Apple Inc. registered in the U.S. and other countries. App Store is a service mark of Apple Inc., registered in the U.S. and other countries.
- All other trademarks are the property of their respective owners and may not be used without permission.

For more legal information related to this product and to its use in your specific region, and for more detailed information about Zound Industries and partner & license information, please visit the website: [www.marshallheadphones.com](http://www.marshallheadphones.com). The user is recommended to visit the website regularly for up-to-date information.

Zound Industries International AB, Centralplan 15, 111 20 Stockholm, Sweden

R0.16

002

## HAFTUNGSAUSSCHLUSS

---

Bitte beachten Sie, dass die Verfügbarkeit von Diensten Dritter, einschließlich, jedoch nicht beschränkt auf Spotify, Alexa, AirPlay sowie die Kompatibilität dieses Geräts mit diesen Diensten der Zustimmung des jeweiligen Rechteinhabers unterliegt. Diese kann widerrufen werden, was dazu führt, dass diese Dienste nicht länger bereitgestellt werden und das Gerät nicht länger mit diesen Diensten Dritter kompatibel ist. Zound Industries International AB ist hierbei von jeglicher Haftung ausgeschlossen.

Dieser Lautsprecher ist kompatibel mit AirPlay 2. iOS 10.3.3 oder höher ist erforderlich.

Die Verwendung des „Works with Apple“-Badges bedeutet, dass ein Zubehörteil speziell für die im Badge angegebene Technologie entwickelt wurde und vom Entwickler nach den Leistungsstandards von Apple zertifiziert wurde.

Die Verfügbarkeit von Diensten Dritter kann separate Vereinbarungen zwischen Ihnen und Dritten erfordern, und Zound Industries International AB übernimmt keine Verantwortung für die Verfügbarkeit solcher Dienste. Zound Industries International AB übernimmt keine Verantwortung für die Verfügbarkeit solcher Dienste oder Vereinbarungen mit Dritten. Dieses Produkt ist softwareabhängig und seine Funktionen, gespeicherten Daten und die Kompatibilität mit Diensten Dritter können sich beim Aktualisieren der Software ändern.

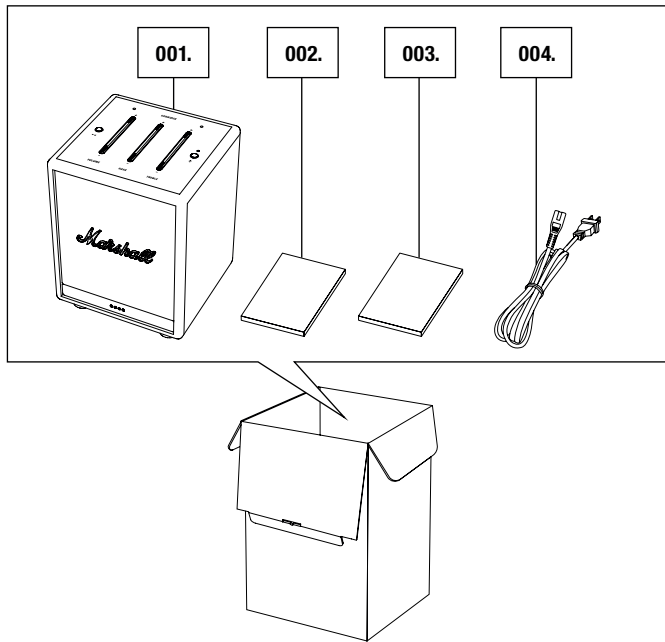
Entworfen in Stockholm • Produziert in China

003

## **INHALTSVERZEICHNIS**

---

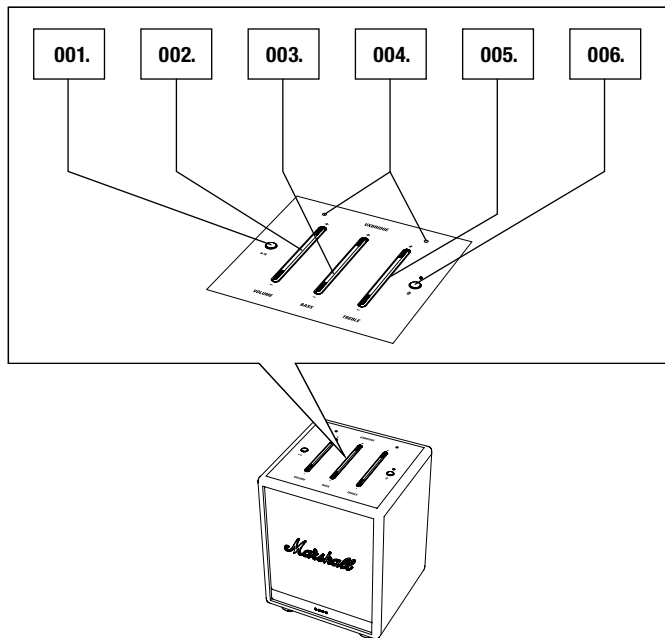
- 002. LEGAL AND TRADEMARK NOTICE**
- 006. VERPACKUNGSINHALT**
- 008. ALLGEMEINE BESCHREIBUNG**
- 012. EINSTECKEN DES UXBRIDGE**
- 014. EINRICHTEN DES UXBRIDGE**
- 016. VERWENDEN VON AMAZON ALEXA**
- 018. VERWENDUNG VON UXBRIDGE MIT SPOTIFY CONNECT®**
- 020. VERWENDEN VON UXBRIDGE MIT AIRPLAY 2**
- 022. VERBINDEN ÜBER BLUETOOTH® (KOPPELN)**
- 024. ANPASSEN VON LAUTSTÄRKE/BASS/HÖHEN**
- 026. STEUERUNG VON WIEDERGABE/PAUSE**
- 028. AKTIVIEREN/DEAKTIVIEREN DER STUMMSCHALTUNG**
- 030. TECHNISCHE DATEN**
- 031. FEHLERSUCHE**



## VERPACKUNGSINHALT

---

- 001. Marshall Uxbridge mit Amazon Alexa
- 002. Kurzanleitung
- 003. Wichtige Sicherheitshinweise
- 004. Netzkabel



## ALLGEMEINE BESCHREIBUNG

---

001. Wiedergabe-/Pause-Taste

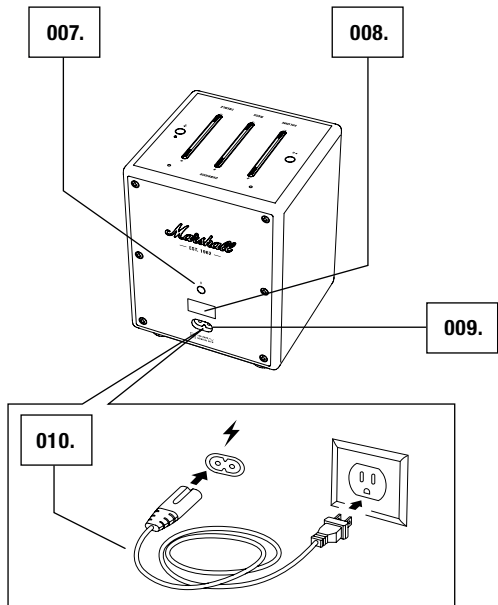
002. Lautstärketaste

003. Basstaste

004. Mikrofon

005. Höhentaste

006. Mikrofontaste



## ALLGEMEINE BESCHREIBUNG (FORTSETZUNG)

---

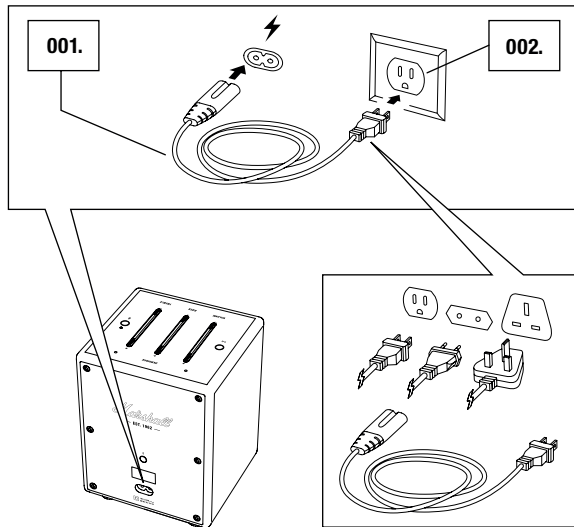
007. Bluetooth®-Taste

008. Wartungsanschluss (nicht verwendet)

009. Netzkabeleingang

010. Netzkabel

Hinweis: Der Aufkleber mit dem Datumscode und der Seriennummer befindet sich an der Unterseite des Lautsprechers.



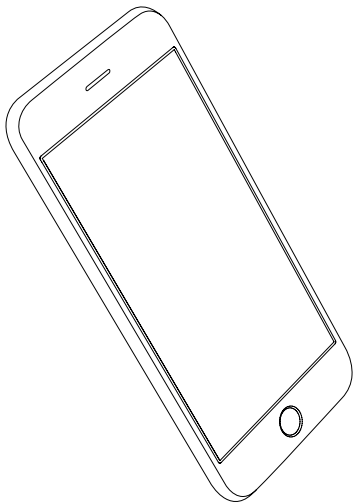
## EINSTECKEN DES UXBRIDGE

**Wichtig:** Vergewissern Sie sich stets, dass Netzkabel, Stecker und Lautsprecher mit Ihrer Netzstromversorgung und Steckdose kompatibel sind.

001. Stecken Sie das Netzkabel in den Netzkabeleingang am Lautsprecher.

002. Stecken Sie den Stecker in die Steckdose.

**Vorsicht:** Ziehen Sie immer erst den Stecker aus der Steckdose, bevor Sie das Kabel vom Lautsprecher trennen.



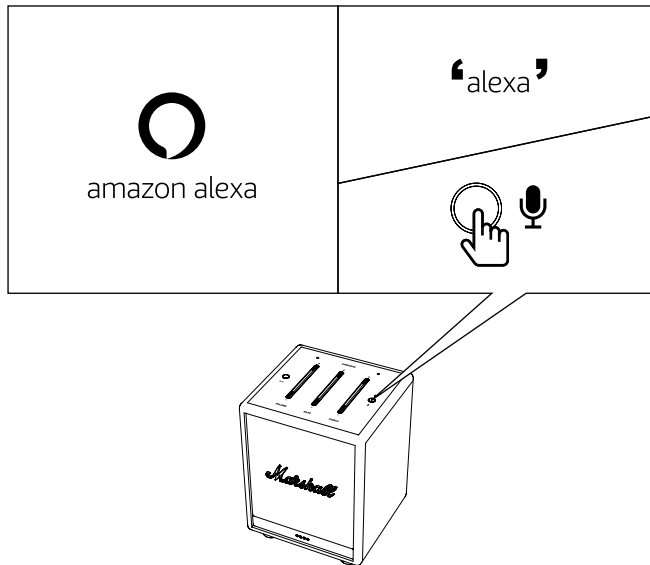
## EINRICHTEN DES UXBRIDGE

---

Konfigurieren Sie den Lautsprecher für Wi-Fi® über die **Marshall Voice App**. Die App ist im App Store und über Google Play verfügbar.

001. Laden Sie die **Marshall Voice App** herunter und richten Sie Ihren Lautsprecher mit Hilfe der Anleitung in dieser App ein.





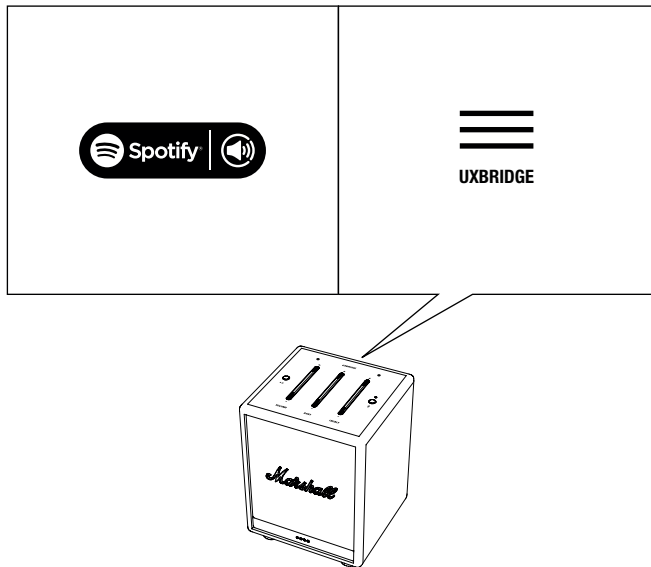
## VERWENDEN VON AMAZON ALEXA

---

Sie können mit Amazon Alexa auf Ihrem Uxbridge sprechen. Sie können Alexa auffordern, Musik abzuspielen, Nachrichten wiederzugeben, Ihnen die Wetteraussichten mitzuteilen, intelligente Heimgeräte zu steuern und vieles mehr. Melden Sie sich über die Marshall Voice App bei Amazon Alexa an, um Alexa auf Ihrem Uxbridge zu aktivieren.

Aktivieren Sie Alexa, indem Sie **Alexa** sagen oder die Mikrofontaste drücken.

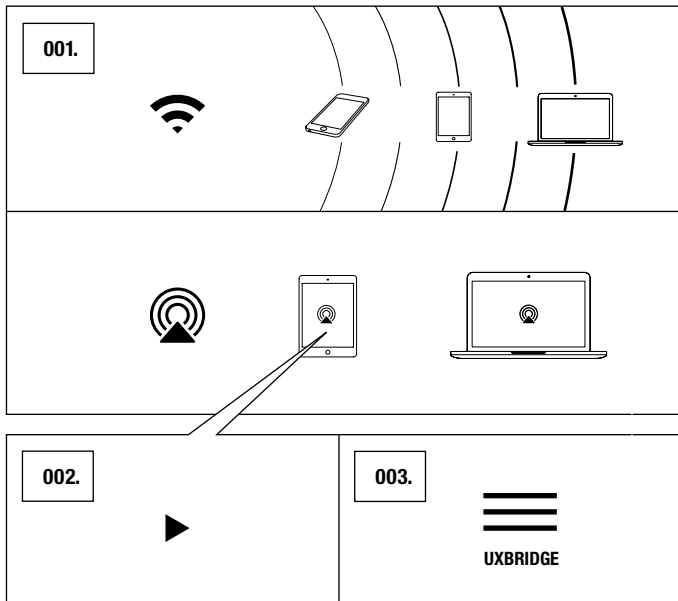
- Alexa, wie wird das Wetter?
- Alexa, mach lauter!
- Alexa, weiter!



## VERWENDUNG VON UXBRIDGE MIT SPOTIFY CONNECT®

---

Verwenden Sie Ihr Smartphone, Tablet oder Ihren Computer als Fernbedienung für Spotify. Öffnen Sie die Webseite [spotify.com/connect](https://spotify.com/connect), um mehr zu erfahren.

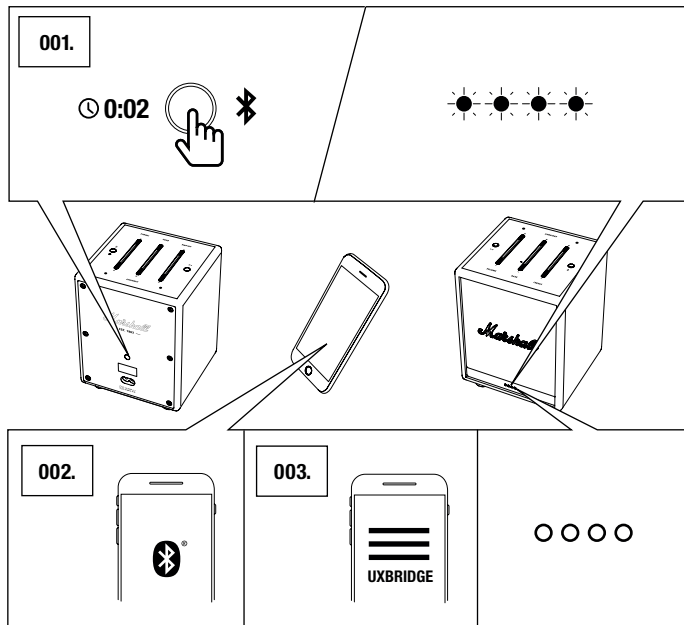


## VERWENDEN VON UXBRIDGE MIT AirPlay 2

Uxbridge unterstützt Apples AirPlay 2-Technologie zur Steuerung von Heimaudiosystemen. Damit können Sie einen Song auf jedem AirPlay 2-Lautsprecher in Ihrem Haus gleichzeitig abspielen oder die Lautstärke in jedem Raum anpassen – alles synchron.

001. Verbinden Sie Ihr Apple-Gerät mit demselben WLAN-Netzwerk, mit dem Ihr Lautsprecher verbunden ist.
002. Spielen Sie Musik ab, die Sie streamen möchten, und tippen Sie auf AirPlay.
003. Wählen Sie **Uxbridge** aus der Liste der verfügbaren Geräte.

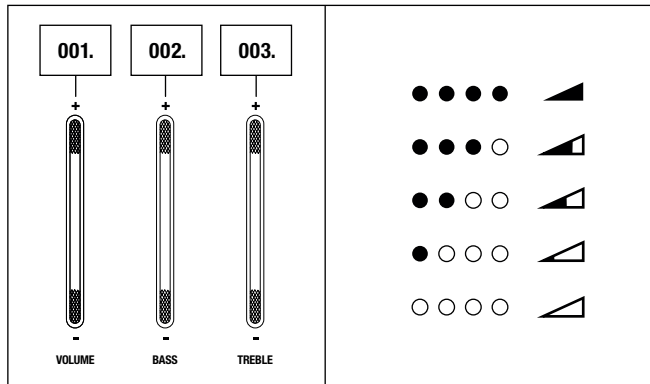
Unter [apple.com/de/airplay/](https://apple.com/de/airplay/) erfahren Sie mehr.



## VERBINDEN ÜBER BLUETOOTH® (KOPPELN)

001. Halten Sie die Bluetooth-Taste 2 Sekunden lang gedrückt.  
Die Leuchten an der Vorderseite werden im Kopplungsmodus blau.
002. Aktivieren Sie Bluetooth auf Ihrem Gerät (Smartphone, Tablet, Computer).
003. Wählen Sie **Uxbridge** aus der Bluetooth-Liste und akzeptieren Sie die Kopplung.  
Die Leuchten an der Vorderseite werden wieder normal, wenn die Geräte verbunden sind.

Der Uxbridge merkt sich bis zu acht Bluetooth-Geräte und versucht, sich mit dem letzten verbundenen Gerät zu verbinden.



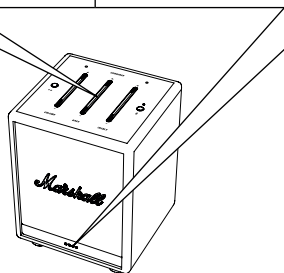
## ANPASSEN VON LAUTSTÄRKE/BASS/HÖHEN

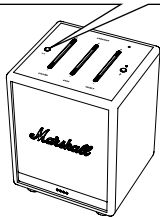
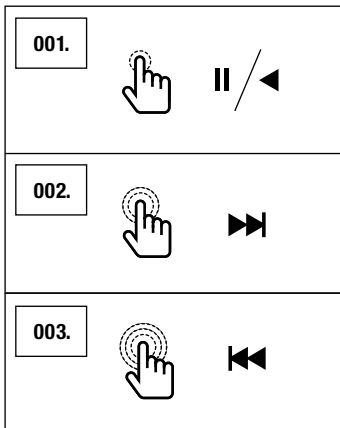
Der Uxbridge verfügt über drei Regler zur Einstellung des Audiosignals. Drücken Sie den oberen oder unteren Teil der Taste, um den Pegel zu erhöhen oder zu verringern. Die Leuchten an der Vorderseite zeigen den Pegel der einzustellenden Audiosteuerung an.

001. Lautstärkeregler

002. Bassregler

003. Hochtongregler





## STEUERUNG VON WIEDERGABE/PAUSE

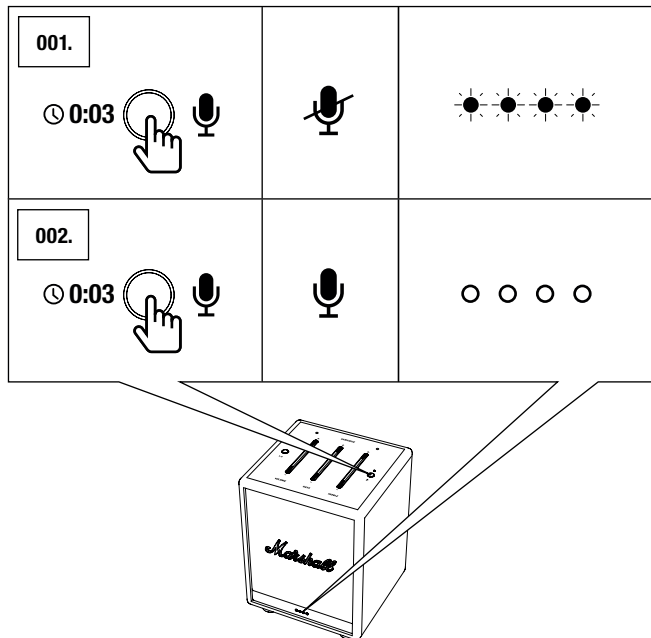
---

Der Uxbridge hat eine Wiedergabe-/Pause-Taste, um die Audiowiedergabe über Alexa, Spotify Connect, AirPlay oder Bluetooth zu steuern.

001. Drücken Sie einmal, um Musik abzuspielen oder anzuhalten.

002. Drücken Sie zweimal, um vorwärts zu springen.

003. Drücken Sie dreimal, um rückwärts zu springen.



## AKTIVIEREN/DEAKTIVIEREN DER STUMMSCHALTUNG

Das Mikrofon des Uxbridge kann vorübergehend deaktiviert werden.

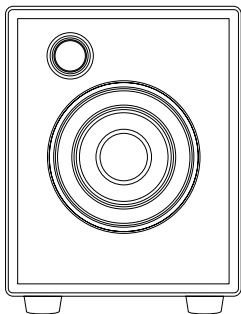
001. Drücken und halten Sie die Mikrofontaste 3 Sekunden lang gedrückt, um die Mikrofone stumm zu schalten. Die Leuchten an der Vorderseite werden rot, um anzuzeigen, dass die Mikrofone stumm geschaltet sind.
002. Um die Stummschaltung aufzuheben, drücken und halten Sie die Mikrofontaste 3 Sekunden lang gedrückt. Die Leuchten an der Vorderseite erlöschen, um anzuzeigen, dass die Stummschaltung beendet wurde.

Alexa kann nicht aktiviert werden, wenn das Mikrofon deaktiviert ist.

## TECHNISCHE DATEN

### AKUSTISCHE DATEN

- **GEHÄUSESISTEM:** Geschlossen
- **DIGITALER CLASS-D-VERSTÄRKER:** 30 W
- **BASS- UND HOCHTONREGLER**
- **FREQUENZBEREICH:** 54–20.000 Hz  $\pm 6$  dB
- **MAXIMALER SCHALLDRUCKPEGEL:** 96 dB SPL bei 1 m



### TECHNISCHE DATEN

- **NETZEINGANGSSPANNUNG:** 100–240 V Wechselspannung
- **NETZFREQUENZ:** 50/60 Hz
- **LEISTUNGS-AUFNAHME IM BEREITSCHAFTS-MODUS:**  $< 2$  W
- **KABELLOSE KONNEKTIVITÄT:**
  - Spotify Connect
  - AirPlay 2
  - Bluetooth
- **WLAN-UNTERSTÜTZUNG:** Verbinden Sie Ihr heimisches WLAN-Netzwerk über 802.11b/g/n/ ac 2,4 GHz/5 GHz mit Diversity.
- **ABMESSUNGEN:** 128 x 168 x 123 mm
- **GEWICHT:** 1,39 kg
- **SPRACHSTEUERUNGSDIENST:** Amazon Alexa
- **MIKROFONSYSTEM:** Ein Dual-Mikrofon mit akustischer Geräuschunterdrückung für Fernfeld-Sprachsteuerung.



Hinweis: Die Vorderseite ist nicht abnehmbar. Diese Illustration soll das Innere des Lautsprechers zeigen. Versuchen Sie nicht, die Bespannung abzunehmen, um eine Beschädigung Ihres Lautsprechers zu vermeiden.

## FEHLERSUCHE

| PROBLEM   | URSACHE   | MASSNAHME  |
|---|---|--|
| DER UXBRIDGE LÄSST SICH NICHT EINSCHALTEN                         | Der Lautsprecher ist nicht mit dem Stromnetz verbunden.                                     | Verbinden Sie den Uxbridge mit dem Netzkabel und stecken Sie es in eine funktionierende Steckdose.                                     |
| DER UXBRIDGE WIRD VON DER MARSHALL VOICE APP NICHT GEFUNDEN       | Der Lautsprecher ist nicht im Setup-Modus.  | Stellen Sie sicher, dass das Gerät mit demselben WLAN-Netzwerk verbunden ist, mit dem der Lautsprecher konfiguriert wurde.             |
|   | Der Lautsprecher und das Mobilgerät sind nicht mit demselben WLAN-Netzwerk verbunden.       | Ensure that your mobile device is connected to the same Wi-Fi network that the speaker was configured on.                              |
| ALEXA ANTWORTET NICHT   | Das Mikrofon des Lautsprechers ist stummgeschaltet.   | Halten Sie die Mikrofontaste 3 Sekunden lang gedrückt. Die LED-Anzeige erlischt, um anzuzeigen, dass die Stummschaltung beendet wurde. |
| ES WIRD KEIN TON WIEDERGEgeben ODER DIE LAUTSTÄRKE IST ZU NIEDRIG | Ihr Audiogerät ist nicht mit dem Lautsprecher verbunden.                                    | Vergewissern Sie sich, dass das Gerät mit dem Uxbridge verbunden ist.  |
|   | Die Lautstärke ist entweder an der Audioquelle oder am Lautsprecher zu niedrig eingestellt. | Erhöhen Sie langsam die Lautstärke an der Audioquelle oder am Lautsprecher.  |



## FEHLERSUCHE


| PROBLEM  | URSACHE   | MASSNAHME  |
|--|---|--|
| CANNOT CONNECT OR PAIR WITH A BLUETOOTH DEVICE | Bluetooth ist auf Ihrem Gerät nicht aktiviert (Smartphone, Tablet oder Computer). | Aktivieren Sie Bluetooth auf Ihrem Gerät.  |
|  | Der Lautsprecher befindet sich nicht im Kopplungsmodus.                           | Drücken Sie auf die Bluetooth-Taste und halten Sie sie 2 Sekunden lang gedrückt, um den Lautsprecher durch das Gerät auffindbar zu machen.   |
| DER LAUTSPRECHER REAGIERT NICHT                | Ein Software-Fehler ist aufgetreten.  | Trenne den Lautsprecher von der Steckdose, warte 15 Sekunden, stecke ihn dann wieder ein.<br><br>Stelle die Werkseinstellungen wieder her.<br><br>Hinweis: Dadurch werden alle Benutzereinstellungen gelöscht. Nach dem Wiederherstellen der Werkseinstellung muss der Lautsprecher erneut eingerichtet werden.<br><br>Halte den oberen Teil der Lautstärketaste (+) und den unteren Teil der Höhentaste (-) 7 Sekunden lang gedrückt. |

## FEHLERSUCHE

| PROBLEM                        | URSACHE   | MASSNAHME   |
|--------------------------------|---|---|
| BLUETOOTH-VERBINDUNG REISST AB | Die beiden Bluetooth-Geräte sind zu weit voneinander entfernt oder durch Hindernisse beeinträchtigt. Es besteht ein starkes elektrisches Feld im Umfeld des Uxbridge. | Positionieren Sie die Geräte näher, sodass sie sich innerhalb von 10 Metern zueinander befinden und nicht durch Hindernisse wie Wände oder Türen behindert werden.<br><br>Beachten Sie bitte, dass Gegenstände wie Mikrowellen, drahtlose Netzwerkadapter, Leuchtstoffröhren und Gasherde die gleiche Frequenz wie das Bluetooth-Gerät verwenden. Dies könnte zu elektrischen Störungen führen. |
| UNREGELMÄSSIGER BETRIEB        | Störung durch ein anderes elektronisches Gerät.   | Positionieren Sie den Uxbridge an einer anderen Stelle.<br><br>Schalten Sie das störende elektronische Gerät aus oder bringen Sie es außer Reichweite.  |

## FEHLERSUCHE

| PROBLEM                | URSACHE  | MASSNAHME   |
|------------------------|--|---|
| DER KLANG IST VERZERRT | Die Lautstärke der Audioquelle ist zu hoch eingestellt.          | Drehen Sie die Wiedergabelautstärke an der Audioquelle zurück.        |
|                        | Der Audiostream oder die Audiodatei ist von schlechter Qualität. | Probieren Sie eine andere Audiodatei oder einen anderen Musik-Player. |
|                        | Die Lautstärke ist auf dem Uxbridge zu hoch eingestellt.         | Verringern Sie die Lautstärke am Lautsprecher.                        |
|                        | Zu viel Bass/Höhen am Lautsprecher.                              | Verringern Sie die Bässe/Höhen am Lautsprecher.                       |



**HINWEISE:**

Ein WLAN-Gerät könnte, je nach Einsatz, klangbezogene oder technische Störungen in den folgenden Fällen verursachen:

- Wenn ein Teil des Gehäuses mit dem Empfangs-/Übertragungssystem für das WLAN-Gerät oder dem Uxbridge in Kontakt ist.
- Übertragungsschwankungen aufgrund von Hindernissen in Form von Wänden, Ecken usw.
- Exposition gegenüber elektrischen Störungen von Geräten im selben Frequenzband, z. B. medizinische Geräte, Mikrowellengeräte und drahtlose Netzwerke.

Dieses drahtlose Gerät kann während der Verwendung elektrische Störungen verursachen.

[MARSHALLHEADPHONES.COM](http://MARSHALLHEADPHONES.COM)