

Marshall

UXBRIDGE WITH AMAZON ALEXA

MANUAL DEL USUARIO

LEGAL AND TRADEMARK NOTICE

- Design of device and packaging are intellectual properties of Zound Industries International AB and Marshall Amplification Plc. © All Rights Reserved. Zound Industries International AB is hereinafter referred to as “Zound Industries” or “manufacturer”.
- MARSHALL, Marshall Amps, their respective logos, “Marshall” and “Marshall” trade dress are trademarks and intellectual property of Marshall Amplification Plc and may not be used without permission. Permission granted to Zound Industries.
- Wi-Fi®, the Wi-Fi logo and the Wi-Fi CERTIFIED™ logo is a certification mark of Wi-Fi Alliance®.
- The Bluetooth® wordmark and logos are registered trademarks owned by the Bluetooth SIG, Inc. and any use of such marks by Zound Industries is under license.
- Amazon, Alexa and all related logos are trademarks of Amazon.com, Inc. or its affiliates.
- Spotify® and Spotify Connect logos™ are trademarks of the Spotify Group, registered in the U.S. and other countries. The Spotify Software is subject to third party licenses found here: www.spotify.com/connect/third-party-licenses.
- Google Play and the Google Play logo are trademarks of Google LLC.
- Apple, AirPlay, and the Apple and AirPlay logos are trademarks of Apple Inc. registered in the U.S. and other countries. App Store is a service mark of Apple Inc., registered in the U.S. and other countries.
- All other trademarks are the property of their respective owners and may not be used without permission.

For more legal information related to this product and to its use in your specific region, and for more detailed information about Zound Industries and partner & license information, please visit the website: www.marshallheadphones.com. The user is recommended to visit the website regularly for up-to-date information.

Zound Industries International AB, Centralplan 15, 111 20 Stockholm, Sweden

R0.16

002

AVISO LEGAL

Ten en cuenta que la disponibilidad de los servicios de terceros —incluidos, entre otros, Spotify, Alexa o AirPlay— y la compatibilidad de este dispositivo con estos servicios está sujeta al consentimiento de los titulares de los derechos respectivos —que se pueden retirar— y al suministro de tales servicios, que puede darse por terminado, lo que provocaría que este dispositivo dejara de ser compatible con estos servicios de terceros, lo cual en ningún caso sería responsabilidad de Zound Industries International AB.

Este altavoz es compatible con AirPlay 2. Se requiere iOS 10.3.3 o posterior.

El uso de la etiqueta “Works with Apple” significa que un accesorio ha sido diseñado para que funcione específicamente con la tecnología identificada en la etiqueta y que el desarrollador certifica que cumple los criterios de rendimiento de Apple.

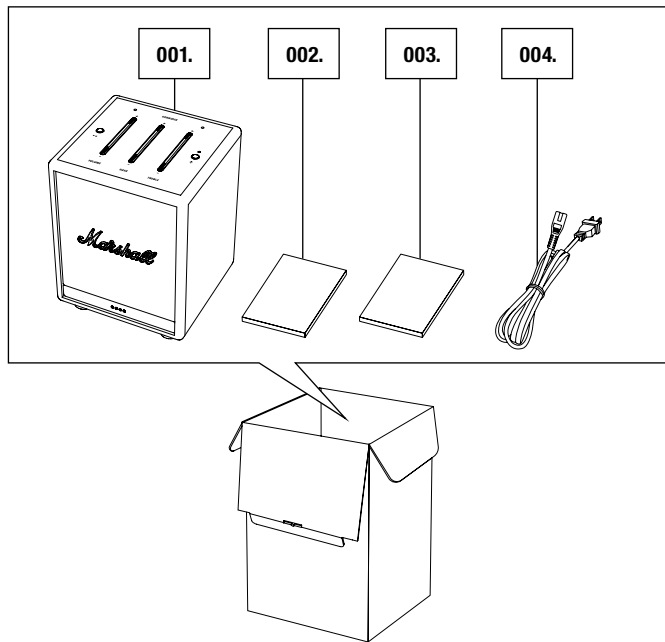
Es posible que la disponibilidad de servicios de terceros requiera acuerdos independientes entre tú y el tercero; Zound Industries International AB no se hace responsable de la disponibilidad de dichos servicios. Zound Industries International AB tampoco se hace responsable de la disponibilidad de tales servicios o acuerdos de terceros. Este producto depende de software, y sus funciones, datos almacenados y compatibilidad con servicios de terceros pueden cambiar cuando se actualiza el software.

Diseñado en Estocolmo • Fabricado en China

003

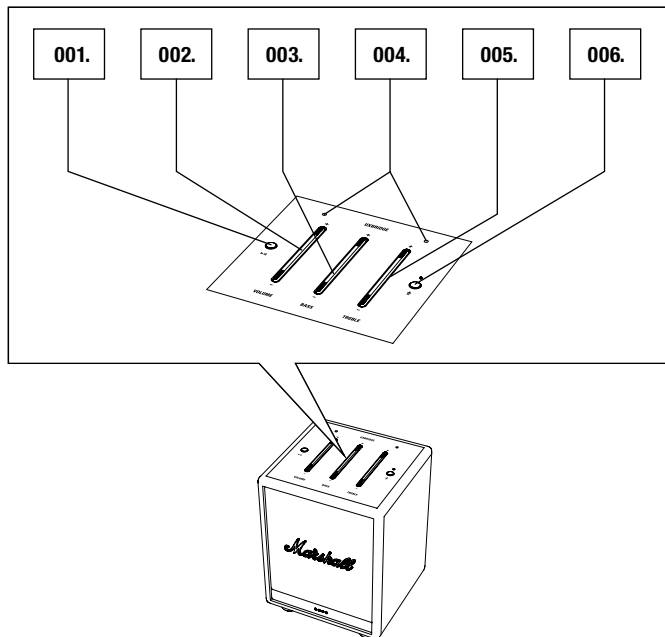
ÍNDICE

- 002. LEGAL AND TRADEMARK NOTICE
- 006. CONTENIDO DE LA CAJA
- 008. DESCRIPCIÓN GENERAL
- 012. CONEXIÓN DEL ALTAVOZ UXBRIDGE
- 014. CONFIGURACIÓN DEL ALTAVOZ UXBRIDGE
- 016. USO DE AMAZON ALEXA
- 018. USO DE UXBRIDGE CON SPOTIFY CONNECT®
- 020. USO DE UXBRIDGE CON AIRPLAY 2
- 022. CONEXIÓN A TRAVÉS DE BLUETOOTH® (EMPAREJAMIENTO)
- 024. AJUSTE DEL VOLUMEN, LOS GRAVES Y LOS AGUDOS
- 026. CONTROL DE REPRODUCCIÓN/PAUSA
- 028. ACTIVACIÓN O DESACTIVACIÓN DEL MICRÓFONO
- 030. INFORMACIÓN TÉCNICA
- 031. RESOLUCIÓN DE PROBLEMAS



CONTENIDO DE LA CAJA

- 001. Marshall Uxbridge con Amazon Alexa
- 002. Guía de inicio rápido
- 003. Instrucciones de seguridad importantes
- 004. Cable de suministro



DESCRIPCIÓN GENERAL

001. Botón de reproducción/pausa

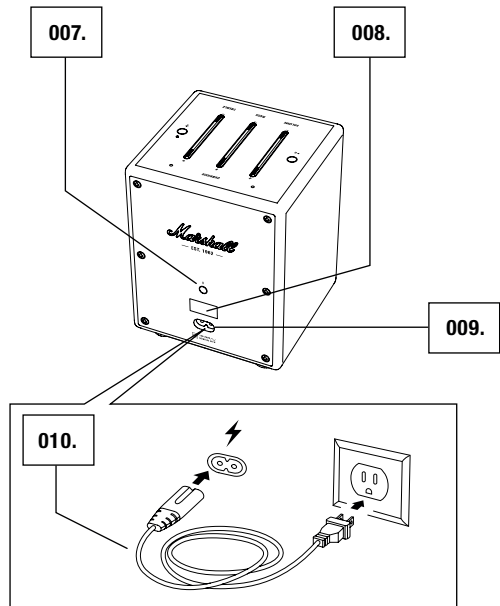
002. Botón de volumen

003. Botón de graves

004. Micrófonos

005. Botón de agudos

006. Botón de micrófono



CONTINUACIÓN DE DESCRIPCIÓN GENERAL

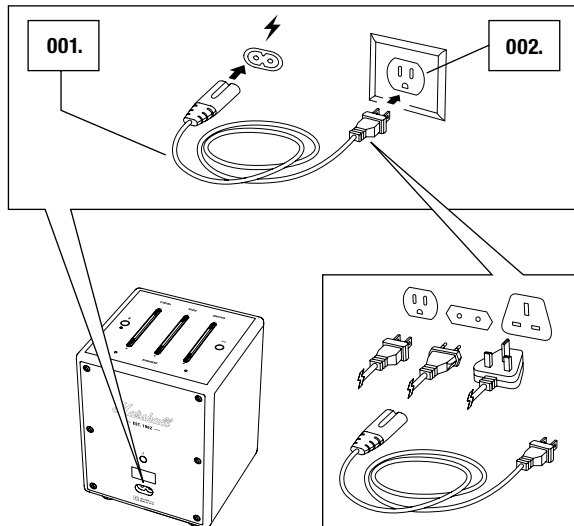
007. Botón de Bluetooth®

008. Puerto de servicio (no utilizado)

009. Entrada de corriente

010. Cable de suministro

Nota: La pegatina con el código de fecha y el número de serie se encuentra en la parte inferior del altavoz



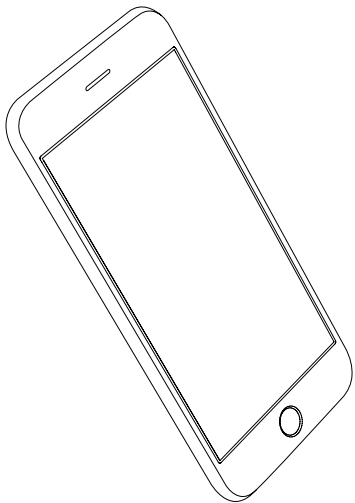
CONEXIÓN DEL ALTAVOZ UXBRIDGE

Importante: Asegúrate siempre de que el cable de suministro, el enchufe y el altavoz son compatibles con tu suministro de energía y la toma de conexión de pared.

001. Enchufa el cable de suministro a la entrada de corriente del altavoz.

002. Enchufa el conector a la toma de conexión de la pared.

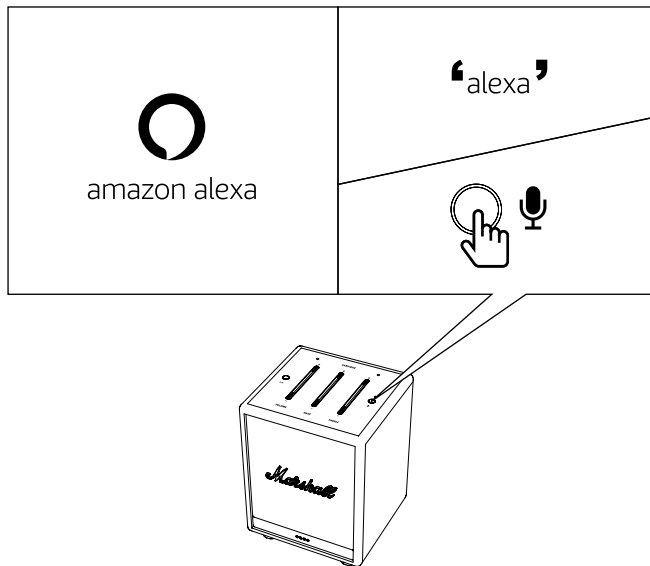
Atención: Desenchufa siempre el cable de suministro de la toma de conexión de la pared antes de desconectarlo del altavoz.



CONFIGURACIÓN DEL ALTAVOZ UXBRIDGE

Configura el altavoz para Wi-Fi® con la aplicación **Marshall Voice**. La aplicación está disponible en la App Store y en Google Play.

001. Descarga la aplicación **Marshall Voice** y sigue las instrucciones de la aplicación para configurar tu altavoz.

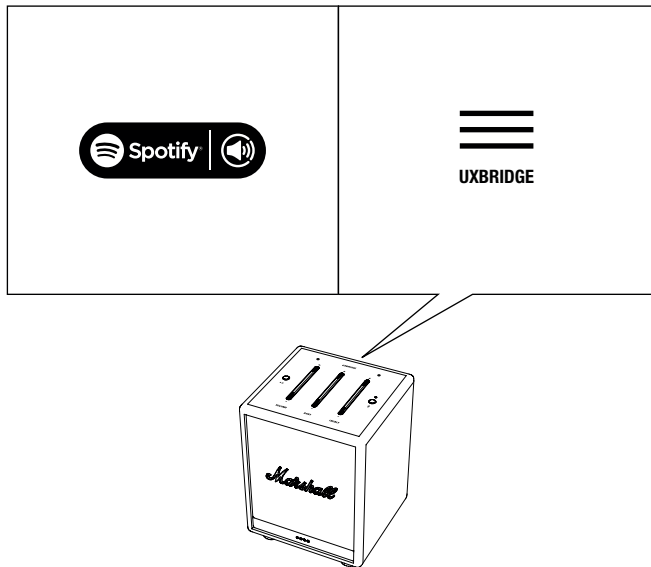


USO DE AMAZON ALEXA

Puedes hablar con Amazon Alexa desde tu altavoz Uxbridge. Con Alexa, puedes pedir reproducir música, escuchar noticias, comprobar el tiempo, controlar los aparatos inteligentes de la casa y mucho más. Regístrate en Amazon Alexa desde la aplicación Marshall Voice para activar Alexa en tu altavoz Uxbridge.

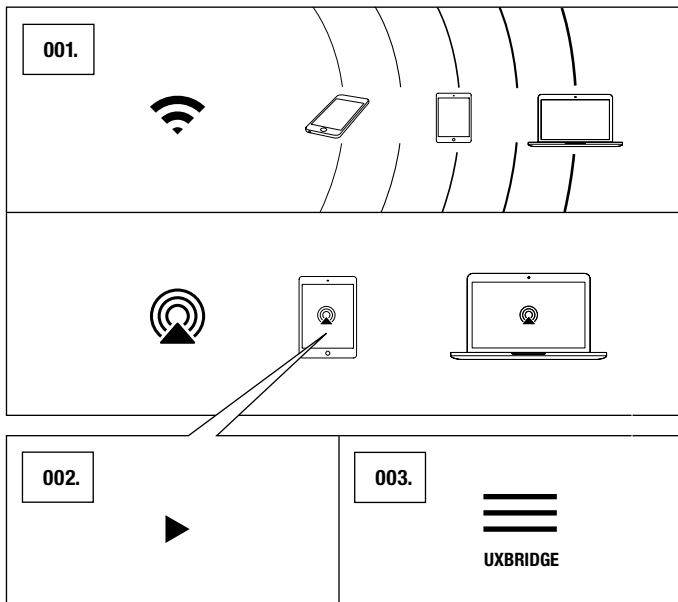
Activa Alexa diciendo **Alexa** o pulsando el botón del micrófono.

- Alexa, ¿qué tiempo hace?
- Alexa, sube el volumen.
- Alexa, reproduce la siguiente canción.



USO DE UXBRIDGE CON SPOTIFY CONNECT®

Usa tu teléfono, tableta u ordenador como mando a distancia para usar Spotify. Tienes más información en spotify.com/connect.

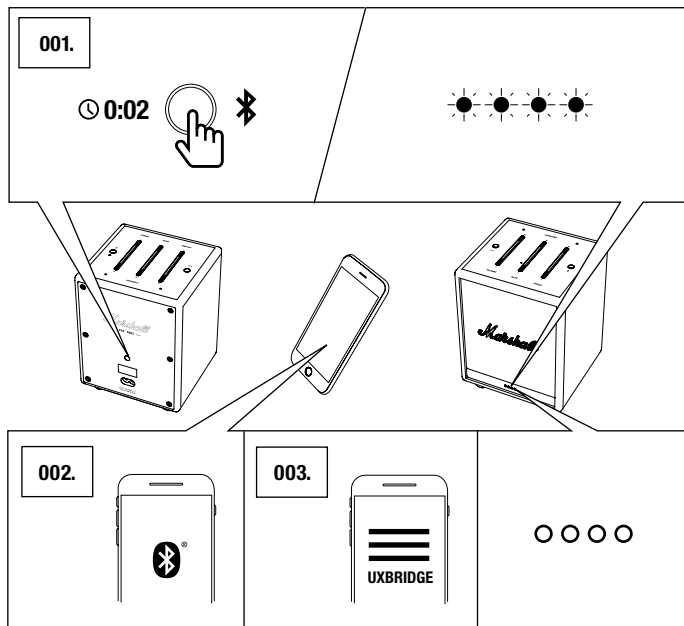


USO DE UXBRIDGE CON AirPlay 2

Uxbridge es compatible con la tecnología AirPlay 2 de Apple, que está diseñada para controlar sistemas de audio en casa. Te permite reproducir una canción en cada altavoz AirPlay 2 de tu casa al mismo tiempo o ajustar el volumen en cualquiera de las habitaciones, todo ello en sincronía.

001. Conecta tu dispositivo Apple a la misma red Wi-Fi que tu altavoz.
002. Reproduce el audio que quieras transmitir y da un toque en AirPlay.
003. Selecciona el altavoz **Uxbridge** en la lista de dispositivos disponibles.

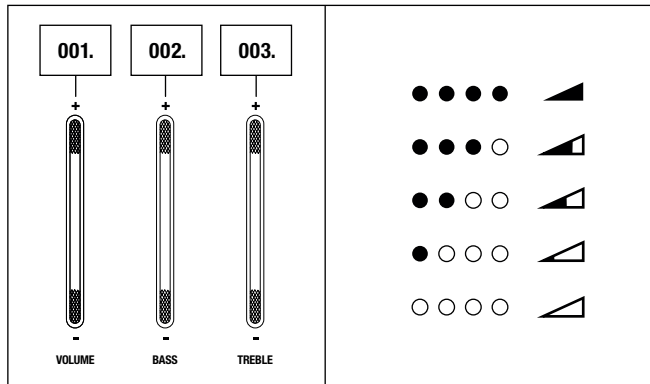
Tienes más información en apple.com/airplay.



CONEXIÓN A TRAVÉS DE BLUETOOTH® (EMPAREJAMIENTO)

001. Mantén pulsado el botón de Bluetooth durante dos segundos.
Los indicadores frontales se vuelven azules mientras está en modo de emparejamiento.
002. Activa Bluetooth en tu dispositivo (teléfono inteligente, tableta, ordenador).
003. Selecciona **Uxbridge** en la lista de Bluetooth y acepta el emparejamiento.
Los indicadores frontales vuelven a su estado normal cuando las unidades están conectadas.

El altavoz Uxbridge almacena hasta ocho dispositivos Bluetooth e intenta conectar primero con el último dispositivo que estuvo conectado.



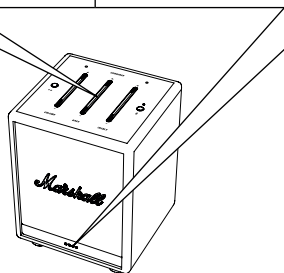
AJUSTE DEL VOLUMEN, LOS GRAVES Y LOS AGUDOS

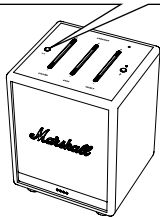
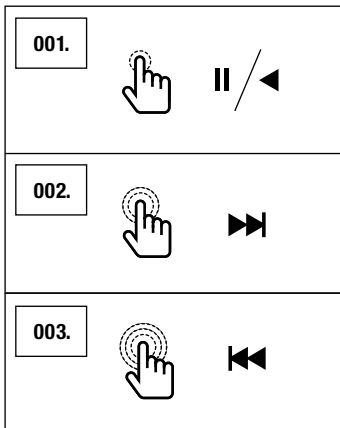
El altavoz Uxbridge viene con tres controles para ajustar el audio. Pulsa la parte superior o inferior de los botones para aumentar o disminuir el nivel. Los indicadores frontales muestran el nivel del control de audio que se está ajustando.

001. Control de volumen

002. Control de bajos

003. Control de agudos





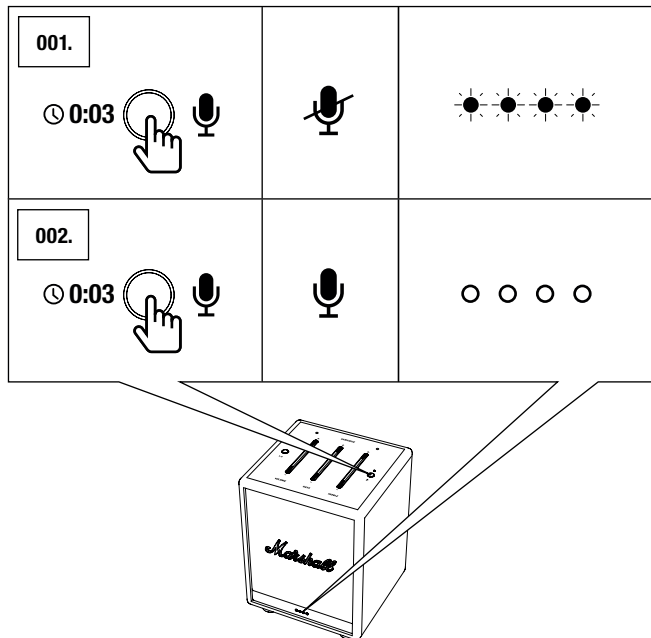
CONTROL DE REPRODUCCIÓN/PAUSA

El altavoz Uxbridge viene con un botón de reproducción/pausa que te permite controlar el audio cuando se reproduce a través de Alexa, Spotify Connect, AirPlay o Bluetooth.

001. Pulsa una vez el botón para reproducir o detener la música.

002. Pulsa dos veces para saltar un tema.

003. Pulsa tres veces para volver al tema anterior.



ACTIVACIÓN O DESACTIVACIÓN DEL MICRÓFONO

Los micrófonos del altavoz Uxbridge se puede desactivar temporalmente.

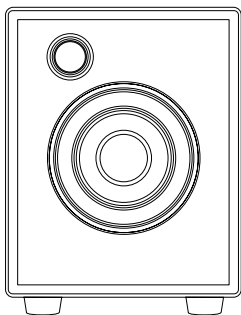
001. Mantén pulsado el botón del micrófono durante tres segundos para desactivar los micrófonos. Los indicadores frontales se ponen en rojo para indicar que los micrófonos están desactivados.
002. Para activarlos, mantén pulsado el botón del micrófono durante tres segundos. Los indicadores frontales se apagan para indicar que los micrófonos están activados.

Nota: Alexa no se puede activar con los micrófonos desactivados.

INFORMACIÓN TÉCNICA

ESPECIFICACIONES DE SONIDO

- TIPO DE CAJA: Cerrada
- AMPLIFICADORES DE CLASE D DIGITALES: 30 W
- CONTROLES DE TONOS GRAVES Y AGUDOS
- RESPUESTA DE FRECUENCIA: 54-20 000 Hz \pm 6 dB
- NIVEL MÁXIMO DE PRESIÓN ACÚSTICA: 96 dB SPL @ 1 m



ESPECIFICACIONES TÉCNICAS

- TENSIÓN DE ENTRADA DE CORRIENTE: 100–240 V CA
- FRECUENCIA DE LA RED: 50/60 Hz
- CONSUMO EN MODO DE ESPERA: <2 W
- CONECTIVIDAD INALÁMBRICA:
 - Spotify Connect
 - AirPlay 2
 - Bluetooth
- COMPATIBILIDAD WI-FI: Se conecta a tu red Wi-Fi doméstica con cualquier WPA, 802,11b/g/n/ac, 2,4 GHz/5 GHz con diversidad.
- TAMAÑO: 128 x 168 x 123 mm
- PESO: 1,39 kg
- SERVICIO DE CONTROL DE VOZ: Amazon Alexa
- SISTEMA DE MICRÓFONO: Un micrófono doble con cancelación de ruido acústico para interacción de voz de campo lejano.



Nota: El panel frontal no es extraíble. Con esta ilustración se pretende enseñar la distribución interna de los componentes del altavoz, pero no intentes extraer el panel frontal ya que te arriesgarías a estropear el altavoz.

RESOLUCIÓN DE PROBLEMAS

PROBLEMA	CAUSA	ACCIÓN
EL ALTAVOZ UXBRIDGE NO SE ENCIENDE	El altavoz no está conectado al suministro eléctrico.	Conecta el cable de alimentación al altavoz Uxbridge y a una toma de corriente operativa.
EL ALTAVOZ UXBRIDGE NO ESTÁ VISIBLE EN LA APLICACIÓN MARSHALL VOICE	El altavoz no está en modo configuración.	Mantén pulsado el botón de reproducción/pausa durante siete segundos para poner el altavoz en modo visible.
	El altavoz y el dispositivo móvil no están conectados a la misma red Wi-Fi.	Asegúrate de que el dispositivo móvil está conectado a la misma red Wi-Fi que el altavoz en el que se configuró.
ALEXA NO RESPONDE	El micrófono está silenciado en el altavoz.	Mantén pulsado el botón del micrófono durante tres segundos. Los indicadores LED de la parte frontal se apagarán para indicar que el micrófono está activado.
NO HAY SONIDO O ESTE ES MUY BAJO	Tu dispositivo de audio no está conectado al altavoz.	Asegúrate de que el dispositivo está conectado al altavoz Uxbridge.
	El volumen está fijado demasiado bajo en la fuente de sonido o en el altavoz.	Aumenta ligeramente el volumen en la fuente de sonido o en el altavoz.

RESOLUCIÓN DE PROBLEMAS


PROBLEMA	CAUSA	ACCIÓN
>NO SE PUEDE ESTABLECER UNA CONEXIÓN NI REALIZAR UN EMPAREJAMIENTO CON UN DISPOSITIVO BLUETOOTH	La función Bluetooth no está activada en el dispositivo (teléfono inteligente, tableta u ordenador).	Activa la función Bluetooth en el dispositivo.
	El altavoz no está en modo emparejamiento.	Mantén pulsado el botón de Bluetooth, en la parte posterior del altavoz, durante 2 segundos para que el altavoz esté visible para el dispositivo.
EL ALTAVOZ NO RESPONDE	Se ha producido un error de software.	<p>Desenchufa el conector de corriente de la toma de conexión de la pared, espera 15 segundos y, a continuación, vuelve a enchufarlo.</p> <p>Haz un restablecimiento a la configuración de fábrica.</p> <p>Nota: Esto eliminará todos los ajustes del usuario. Después del restablecimiento de la configuración de fábrica, habrá que configurar de nuevo el altavoz.</p> <p>Mantén pulsadas al mismo tiempo la parte alta del botón de volumen (+) y la parte baja del botón de agudos (-) durante 7 segundos.</p>

RESOLUCIÓN DE PROBLEMAS

PROBLEMA	CAUSA	ACCIÓN
LA CONEXIÓN BLUETOOTH SE CAE	Los dos dispositivos Bluetooth están demasiado lejos entre ellos o la conexión se ve afectada por obstáculos. Hay un fuerte campo eléctrico alrededor del altavoz Uxbridge.	<p>Acerca los dispositivos entre sí de modo que queden a unos 10 metros como máximo y sin que haya ningún obstáculo como paredes o puertas.</p> <p>Objetos como hornos microondas, adaptadores de red inalámbricos, lámparas fluorescentes y cocinas a gas utilizan la misma gama de frecuencias que el dispositivo Bluetooth, lo que podría derivar en perturbaciones eléctricas.</p>
EL SONIDO ES IRREGULAR	Interferencia de otro dispositivo electrónico.	<p>Mueve el altavoz Uxbridge a otro lugar.</p> <p>Apaga o mueve el dispositivo electrónico que provoca interferencias.</p>

RESOLUCIÓN DE PROBLEMAS

PROBLEMA	CAUSA	ACCIÓN
EL SONIDO SUENA DISTORSIONADO	El volumen está fijado demasiado alto en la fuente de sonido.	Baja el volumen de reproducción en la fuente de sonido.
	La transmisión de audio o el archivo de sonido son de mala calidad.	Utiliza otro archivo de sonido o reproductor de música.
	El volumen está fijado demasiado alto en el altavoz Uxbridge.	Baja el volumen del altavoz.
	Los graves o los agudos están demasiado altos en el altavoz.	Baja los graves o los agudos del altavoz.



NOTAS:

Un dispositivo Wi-Fi podría provocar fallos técnicos o relacionados con el sonido, dependiendo de su uso, en los casos siguientes:

- Cuando una parte de la estructura se encuentra en contacto con un sistema de recepción/transmisión del dispositivo Wi-Fi o del altavoz Uxbridge.
- Cuando hay variaciones eléctricas debido a obstáculos en forma de paredes, esquinas, etc.
- Exposición a interrupciones eléctricas de dispositivos con la misma banda de frecuencia, como por ejemplo: equipamiento médico, hornos microondas y otras redes inalámbricas.

Este dispositivo inalámbrico puede causar interrupciones eléctricas durante su uso.

MARSHALLHEADPHONES.COM