

Marshall

UXBRIDGE WITH AMAZON ALEXA

MANUEL DE L'UTILISATEUR

LEGAL AND TRADEMARK NOTICE

- Design of device and packaging are intellectual properties of Zound Industries International AB and Marshall Amplification Plc. © All Rights Reserved. Zound Industries International AB is hereinafter referred to as "Zound Industries" or "manufacturer".
- MARSHALL, Marshall Amps, their respective logos, "Marshall" and "Marshall" trade dress are trademarks and intellectual property of Marshall Amplification Plc and may not be used without permission. Permission granted to Zound Industries.
- Wi-Fi®, the Wi-Fi logo and the Wi-Fi CERTIFIED™ logo is a certification mark of Wi-Fi Alliance®.
- The Bluetooth® wordmark and logos are registered trademarks owned by the Bluetooth SIG, Inc. and any use of such marks by Zound Industries is under license.
- Amazon, Alexa and all related logos are trademarks of Amazon.com, Inc. or its affiliates.
- Spotify® and Spotify Connect logos™ are trademarks of the Spotify Group, registered in the U.S. and other countries. The Spotify Software is subject to third party licenses found here: www.spotify.com/connect/third-party-licenses.
- Google Play and the Google Play logo are trademarks of Google LLC.
- Apple, AirPlay, and the Apple and AirPlay logos are trademarks of Apple Inc. registered in the U.S. and other countries. App Store is a service mark of Apple Inc., registered in the U.S. and other countries.
- All other trademarks are the property of their respective owners and may not be used without permission.

For more legal information related to this product and to its use in your specific region, and for more detailed information about Zound Industries and partner & license information, please visit the website: www.marshallheadphones.com. The user is recommended to visit the website regularly for up-to-date information.

Zound Industries International AB, Centralplan 15, 111 20 Stockholm, Sweden

R0.17

002

AVERTISSEMENT

Veillez noter que la disponibilité des services proposés par des tiers, incluant, sans s'y limiter, Spotify, Alexa, AirPlay, ainsi que la compatibilité de ce produit avec ces derniers, est soumise au consentement du détenteur des droits respectifs, susceptible d'être révoqué, et à la prestation de ces services, susceptible d'être interrompue, entraînant ainsi la non-compatibilité de cet appareil avec les services de ces tiers, sans qu'il n'en résulte de responsabilités pour Zound Industries International AB.

Cette enceinte est compatible avec AirPlay 2. L'utilisation d'iOS 10.3.3 ou d'une version ultérieure est requise.

L'utilisation du badge « Works with Apple » signifie que l'accessoire a été conçu pour fonctionner spécifiquement avec les technologies mentionnées sur le badge, et que le développeur a certifié qu'il respecte les exigences de performance d'Apple.

La disponibilité des services proposés par des tiers pourrait nécessiter des ententes distinctes entre vous et un tiers, et Zound Industries International AB n'est en aucun cas responsable de la disponibilité de ces services ou ententes. Ce produit fonctionne à l'aide d'un logiciel. Ses fonctionnalités, ses données stockées et sa compatibilité peuvent changer à l'occasion de mises à jour du logiciel.

Conçu à Stockholm • Fabriqué en Chine

003

INDEX

002. LEGAL AND TRADEMARK NOTICE

006. CONTENU DE L'EMBALLAGE

008. DESCRIPTION GÉNÉRALE

012. BRANCHER L'ENCEINTE UXBRIDGE

014. PARAMÉTRER L'ENCEINTE UXBRIDGE

016. UTILISER AMAZON ALEXA

018. UTILISER L'ENCEINTE UXBRIDGE AVEC SPOTIFY CONNECT®

020. UTILISER L'ENCEINTE UXBRIDGE AVEC AIRPLAY 2

022. CONNEXION VIA BLUETOOTH® (ASSOCIATION)

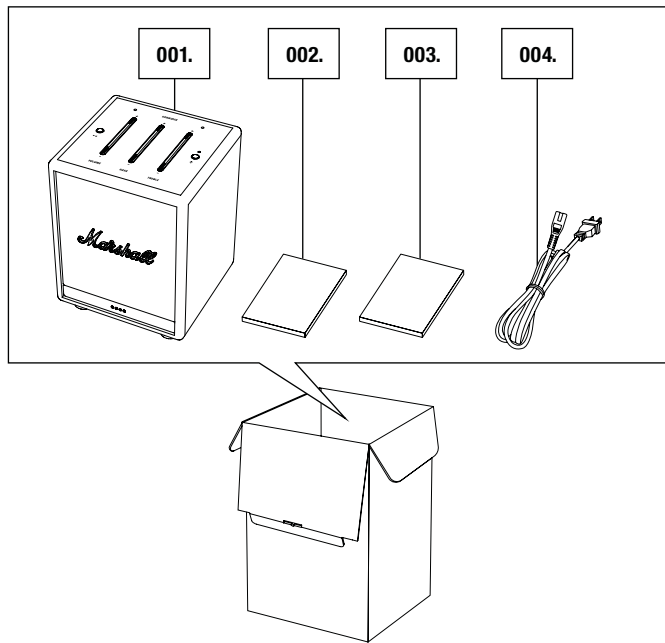
024. RÉGLAGE DU VOLUME/DES BASSES/DES AIGUS

026. BOUTON LECTURE/PAUSE

028. ACTIVER ET DÉSACTIVER LE MICROPHONE

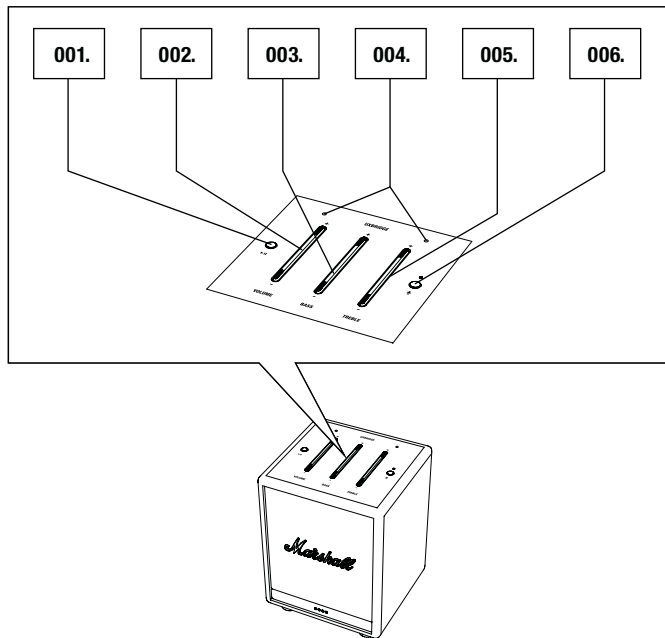
030. DONNÉES TECHNIQUES

031. DÉPANNAGE



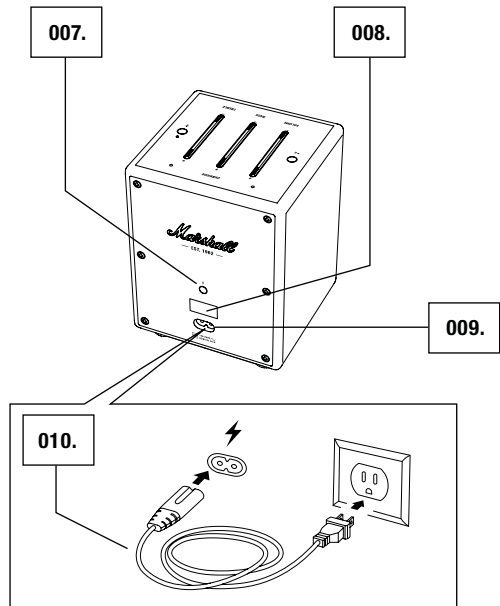
CONTENU DE L'EMBALLAGE

- 001. Enceinte Marshall Uxbridge avec Amazon Alexa
- 002. Guide de démarrage rapide
- 003. Consignes de sécurité importantes
- 004. Câble d'alimentation



DESCRIPTION GÉNÉRALE

- 001. Bouton Lecture/Pause
- 002. Bouton Volume
- 003. Bouton Basses
- 004. Microphones
- 005. Bouton Aigus
- 006. Bouton Microphone



DESCRIPTION GÉNÉRALE – SUITE

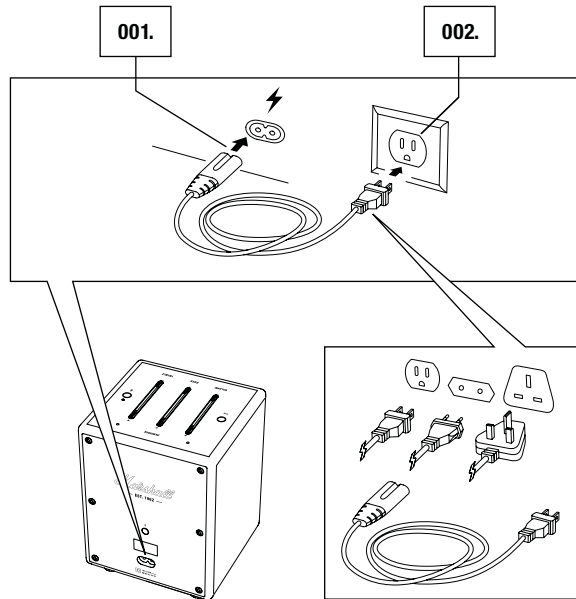
007. Bouton Bluetooth®

008. Port de service (inutilisé)

009. Entrée secteur

010. Câble d'alimentation

Remarque : l'autocollant avec date, code et numéro de série est situé sous l'enceinte



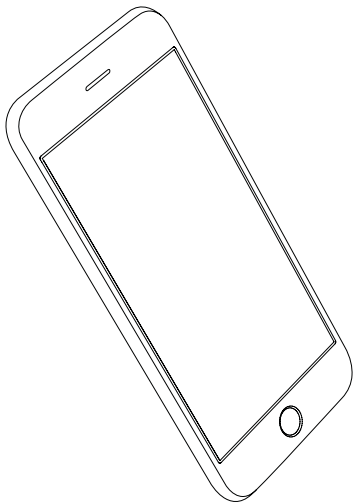
BRANCHER L'ENCEINTE UXBRIDGE

Important : vérifiez toujours que le câble et la fiche ainsi que votre enceinte sont compatibles avec votre alimentation électrique secteur et vos prises de courant associées.

001. Reliez le câble d'alimentation à l'entrée secteur de l'enceinte.

002. Branchez le câble d'alimentation sur la prise de courant.

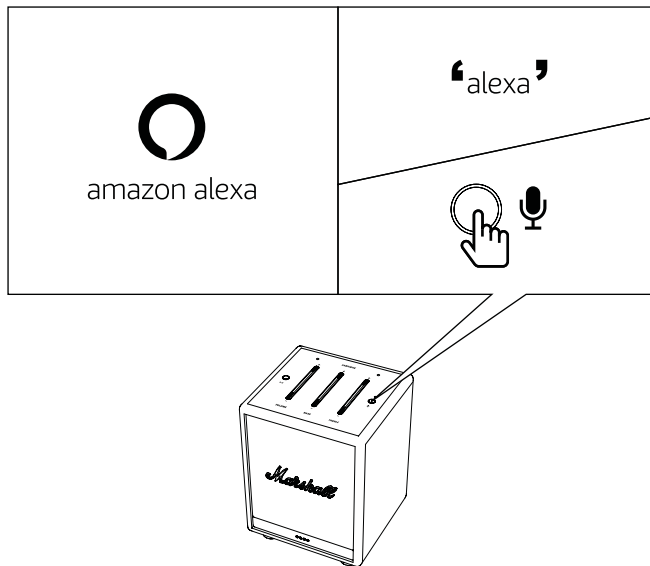
Mise en garde : débranchez toujours le câble d'alimentation de la prise de courant avant de le débrancher de l'enceinte.



PARAMÉTRER L'ENCEINTE UXBRIDGE

Configurer la connexion de l'enceinte au Wi-Fi® avec l'application **Marshall Voice**. L'appli est disponible dans l'App Store et Google Play.

001. Téléchargez l'application **Marshall Voice** et suivez les instructions pour configurer votre enceinte.

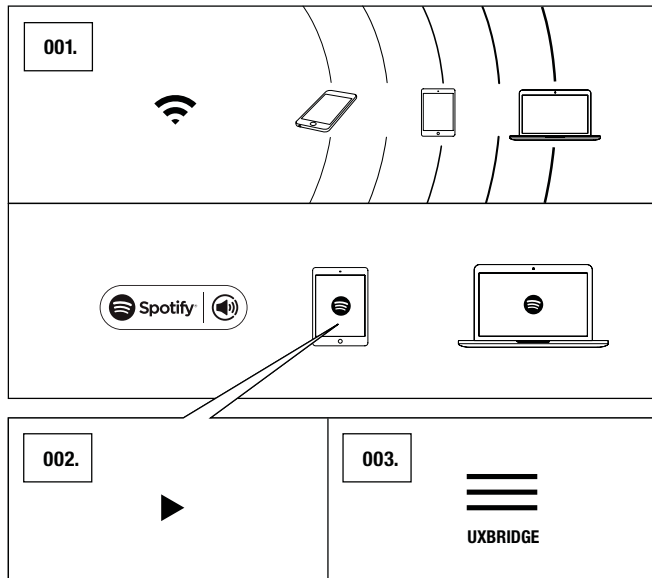


UTILISER AMAZON ALEXA

Vous pouvez parler à Amazon Alexa sur votre enceinte Uxbridge. Grâce à Alexa, vous pouvez écouter de la musique, suivre les actualités ou la météo, contrôler les appareils de votre maison intelligente et bien plus encore. Il suffit de demander. Connectez-vous à Amazon Alexa depuis l'application Marshall Voice pour activer Alexa sur votre enceinte Uxbridge.

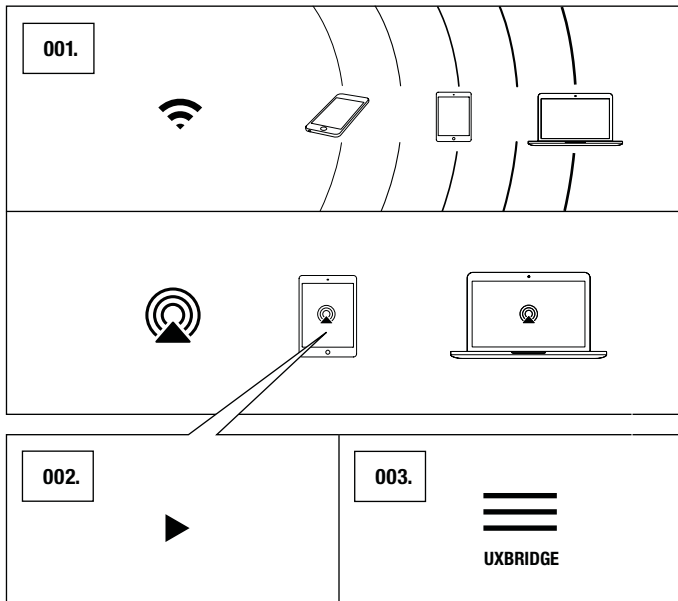
Activez Alexa en disant **Alexa** ou en pressant le bouton microphone.

- Alexa, quel temps fait-il ?
- Alexa, monte le volume.
- Alexa, passe à la chanson suivante.



UTILISER L'ENCEINTE UXBRIDGE AVEC SPOTIFY CONNECT®

Servez-vous de votre téléphone, de votre tablette ou de votre ordinateur comme télécommande pour contrôler Spotify. Rendez-vous sur spotify.com/connect pour en savoir plus.

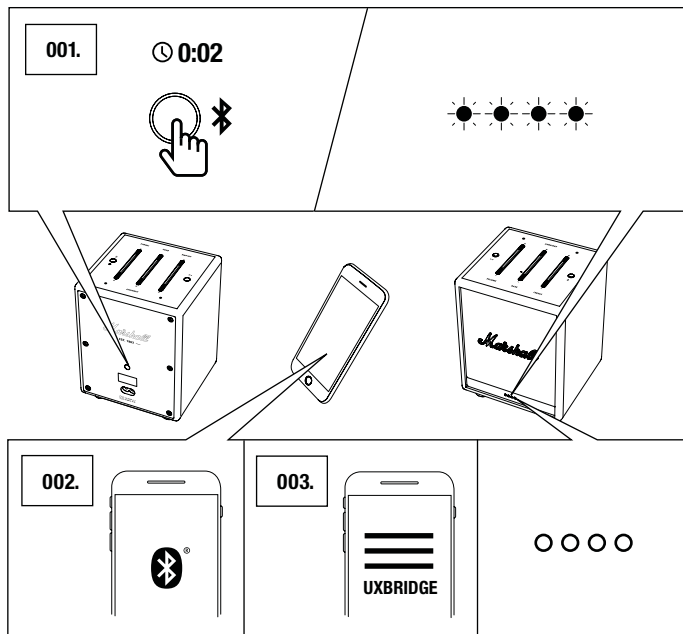


UTILISER L'ENCEINTE UXBRIDGE AVEC AirPlay 2

L'enceinte Uxbridge est compatible avec la technologie AirPlay 2 d'Apple, conçue pour contrôler les systèmes audio domestiques. Grâce à elle, vous pouvez lire une chanson simultanément sur toutes les enceintes compatibles AirPlay 2 de votre logement ou ajuster le volume de chaque pièce, le tout de manière parfaitement synchronisée.

001. Connectez votre appareil Apple au même réseau Wi-Fi que votre enceinte.
002. Lancez la lecture du contenu audio que vous souhaitez diffuser et touchez AirPlay.
003. Sélectionnez l'enceinte **Uxbridge** dans la liste des appareils disponibles.

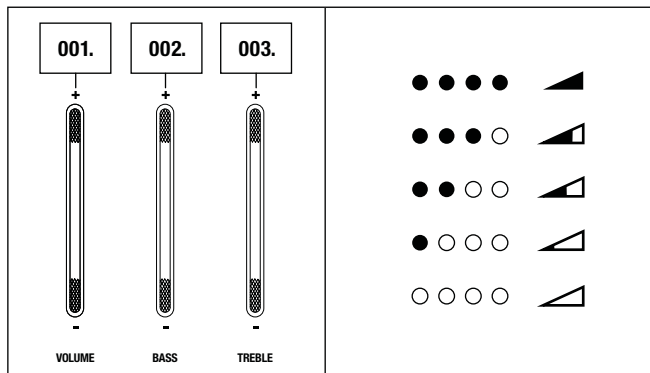
Rendez-vous sur apple.com/airplay pour en savoir plus.



CONNEXION VIA BLUETOOTH® (ASSOCIATION)

001. Maintenez le bouton Bluetooth enfoncé pendant 2 secondes.
Les voyants sur le devant deviennent bleus une fois le mode d'association activé.
002. Activez le Bluetooth sur votre appareil (smartphone, tablette, ordinateur).
003. Sélectionnez **Uxbridge** dans la liste Bluetooth et acceptez l'association.
Les voyants sur le devant reviennent à la normale une fois les unités connectées.

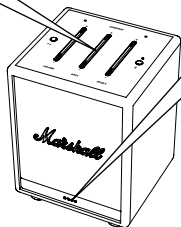
L'enceinte Uxbridge peut stocker jusqu'à huit appareils Bluetooth et tentera d'abord de se connecter au dernier appareil connecté.

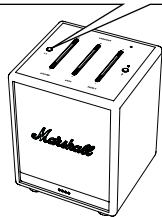
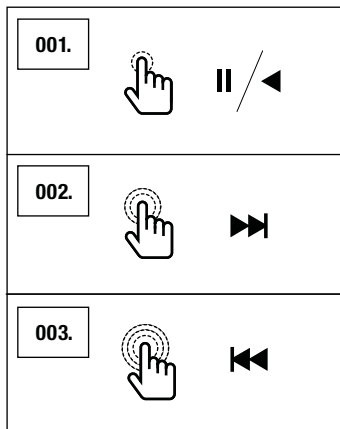


RÉGLAGE DU VOLUME/DES BASSES/DES AIGUS

L'enceinte Uxbridge dispose de trois boutons pour le réglage du son. Appuyez sur la partie supérieure ou inférieure du bouton pour respectivement augmenter ou réduire le volume. Les voyants sur le devant indiquent le niveau du volume en cours de réglage.

- 001. Réglage du volume
- 002. Réglage des basses
- 003. Réglage des aigus





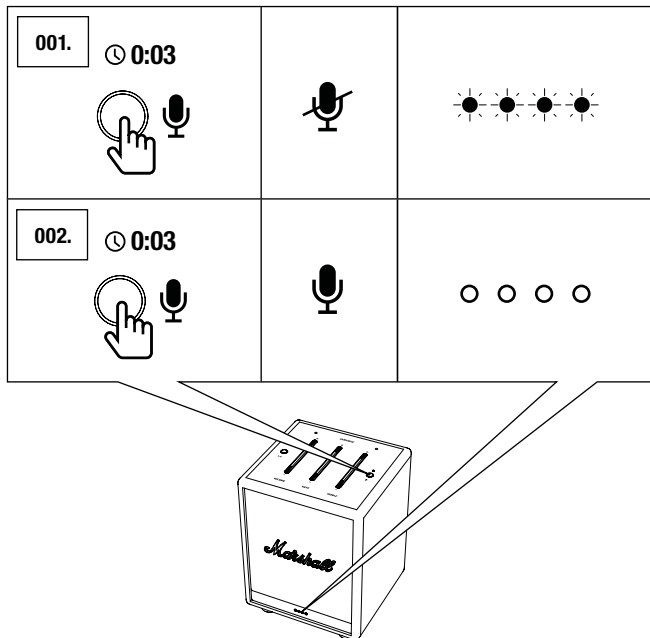
BOUTON LECTURE/PAUSE

L'enceinte Uxbridge possède un bouton de lecture/pause afin de contrôler vos contenus audio lors d'une lecture via Alexa, Spotify Connect, AirPlay ou Bluetooth.

001. Appuyez une seule fois pour lire ou mettre en pause.

002. Appuyez deux fois pour passer à la piste suivante.

003. Appuyez trois fois pour revenir à la piste précédente.



ACTIVER ET DÉSACTIVER LE MICROPHONE

Les microphones de l'enceinte Uxbridge peuvent être temporairement désactivés.

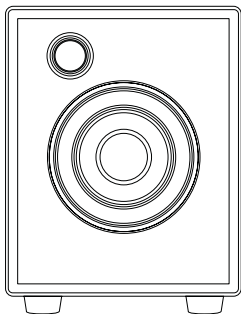
001. Maintenez le bouton microphone enfoncé pendant 3 secondes pour désactiver les microphones. Les voyants sur le devant deviennent rouges, indiquant que les microphones sont désactivés.
002. Pour réactiver les microphones, maintenez le bouton microphone enfoncé pendant 3 secondes. Les voyants sur le devant s'éteignent, indiquant que les microphones sont réactivés.

Remarque : Alexa ne peut être activée lorsque les microphones sont désactivés.

DONNÉES TECHNIQUES

SPÉCIFICATIONS ACOUSTIQUES

- **BOÎTIER** : fermé
- **AMPLIFICATEURS NUMÉRIQUES DE CLASSE D** : 30 W
- **CONTRÔLE DES BASSES ET DES AIGUS**
- **RÉPONSE EN FRÉQUENCE** : 54-20 000 Hz \pm 6 dB
- **NIVEAU MAXIMAL DE PRESSION ACOUSTIQUE** : 96 dB SPL à 1 m



CARACTÉRISTIQUES TECHNIQUES

- **TENSION D'ENTRÉE DE LIGNE** : 100 à 240 VCA
- **FRÉQUENCE DE LIGNE** : 50/60 Hz
- **CONSOMMATION D'ÉNERGIE DU RÉSEAU EN MODE VEILLE** : < 2 W
- **CONNECTIVITÉ SANS FIL** :
 - Spotify Connect
 - AirPlay 2
 - Bluetooth
- **WI-FI** : se connecte à n'importe quel réseau Wi-Fi domestique avec WPA, 802,11b/g/n/ac, 2,4 GHz/5 GHz en mode Diversity.
- **TAILLE** : 128 x 168 x 123 mm
- **POIDS** : 1,39 kg
- **SERVICE DE CONTRÔLE VOCAL** : Amazon Alexa
- **SYSTÈME DE MICROPHONE** : microphone à double canal avec contrôle du bruit acoustique pour une interaction vocale en champ lointain.



Remarque : la partie avant de l'enceinte n'est pas amovible. Cette illustration a pour but de montrer la configuration interne de l'enceinte. Ne pas tenter de retirer la grille sous risque d'endommager votre enceinte.

DÉPANNAGE

PROBLÈME	CAUSE	ACTION
MON ENCEINTE UXBRIDGE NE S'ALLUME PAS	L'enceinte n'est pas branchée sur une prise de courant.	Branchez le câble d'alimentation sur l'enceinte Uxbridge d'un côté et sur une prise de courant de l'autre.
L'APPLICATION MARSHALL VOICE NE DÉTECTE PAS L'ENCEINTE UXBRIDGE	L'enceinte n'est pas en mode réglage. L'enceinte et l'appareil mobile ne sont pas connectés au même réseau Wi-Fi.	Maintenez le bouton Lecture/ Pause enfoncé pendant 7 secondes pour rendre l'enceinte détectable. Assurez-vous que votre appareil mobile est bien connecté au même réseau Wi-Fi que celui avec lequel l'enceinte a été configurée.
ALEXA NE RÉPOND PAS	Le microphone de l'enceinte est désactivé.	Maintenez le bouton microphone enfoncé pendant 3 secondes. Les voyants LED du devant s'éteignent, indiquant que le microphone est réactivé.
IL N'Y A PAS DE SON OU LE SON EST TROP FAIBLE	Votre appareil audio n'est pas connecté à l'enceinte. Le volume est réglé trop bas soit sur la source audio, soit sur l'enceinte.	Assurez-vous que l'appareil est connecté à l'enceinte Uxbridge. Montez légèrement le volume sur votre source audio ou sur l'enceinte.

DÉPANNAGE


PROBLÈME	CAUSE	ACTION
CONNEXION OU ASSOCIATION AVEC UN APPAREIL BLUETOOTH IMPOSSIBLE	Le Bluetooth n'est pas activé sur votre appareil (smartphone, tablette, ordinateur).	Activez le Bluetooth sur votre appareil.
	L'enceinte n'est pas en mode d'association.	Appuyez sur le bouton Bluetooth à l'arrière de l'enceinte pendant 2 secondes pour la rendre détectable par l'appareil.
L'ENCEINTE NE RÉPOND PAS	Une erreur logicielle s'est produite.	Débranchez la fiche de la prise de courant, attendez 15 secondes et rebranchez-la. Effectuez une réinitialisation. Remarque : tous les paramètres utilisateurs seront supprimés. Après une réinitialisation, l'enceinte a besoin d'être reconfigurée. Maintenez la partie supérieure du bouton Volume (+) et la partie inférieure du bouton Aigus (-) enfoncés pendant 7 secondes.

DÉPANNAGE

PROBLÈME	CAUSE	ACTION
LA CONNEXION BLUETOOTH S'INTERROMPT	Les deux appareils Bluetooth sont trop éloignés ou la connexion est affectée par des obstacles. L'enceinte Uxbridge est entourée d'un champ électrique puissant.	Rapprochez les appareils de manière à ce que moins de 10 mètres les séparent, sans obstacles tels que des murs ou des portes. Des objets tels que les fours micro-ondes, les adaptateurs de réseau sans fil, les lumières fluorescentes et les cuisinières à gaz utilisent la même gamme de fréquences que l'appareil Bluetooth. Cela peut entraîner des perturbations électriques.
NIVEAU DE PERFORMANCE INÉGAL	Interférence provenant d'un appareil électronique.	Déplacer l'enceinte Uxbridge dans un autre endroit. Éteignez ou déplacez les appareils électroniques pouvant causer des interférences.

DÉPANNAGE

PROBLÈME	CAUSE	ACTION
LE SON PRÉSENTE UNE DISTORSION	Le volume est trop élevé sur la source audio.	Baissez le volume d'écoute sur la source audio.
	La diffusion audio ou le fichier son est de mauvaise qualité.	Essayez un autre fichier son ou un autre lecteur de musique.
	Le volume est trop élevé sur l'enceinte Uxbridge.	Baissez le volume sur l'enceinte.
	Trop de basses/d'aigus sur l'enceinte.	Baissez les basses/les aigus sur l'enceinte.



REMARQUES :

Les appareils Wi-Fi sont susceptibles d'entraîner des défaillances techniques ou liées au son selon l'utilisation, dans les cas suivants :

- lorsque des parties du corps sont en contact avec le système de réception/transmission de l'appareil Wi-Fi ou de l'enceinte Uxbridge ;
- variations électriques dues à des obstacles tels que des murs, des angles, etc. ;
- exposition à des perturbations électriques provenant d'appareils équipés de la même bande de fréquence, tels que des équipements médicaux, des fours à micro-ondes ou d'autres réseaux sans fil.

Cet appareil sans fil est susceptible d'entraîner des perturbations électriques pendant son utilisation.

MARSHALLHEADPHONES.COM