

Marshall

UXBRIDGE WITH AMAZON ALEXA

उपयोगकर्ता पुस्तिका

LEGAL AND TRADEMARK NOTICE

- Design of device and packaging are intellectual properties of Zound Industries International AB and Marshall Amplification Plc. © All Rights Reserved. Zound Industries International AB is hereinafter referred to as “Zound Industries” or “manufacturer”.
- MARSHALL, Marshall Amps, their respective logos, “Marshall” and “Marshall” trade dress are trademarks and intellectual property of Marshall Amplification Plc and may not be used without permission. Permission granted to Zound Industries.
- Wi-Fi®, the Wi-Fi logo and the Wi-Fi CERTIFIED™ logo is a certification mark of Wi-Fi Alliance®.
- The Bluetooth® wordmark and logos are registered trademarks owned by the Bluetooth SIG, Inc. and any use of such marks by Zound Industries is under license.
- Amazon, Alexa and all related logos are trademarks of Amazon.com, Inc. or its affiliates.
- Spotify® and Spotify Connect logos™ are trademarks of the Spotify Group, registered in the U.S. and other countries. The Spotify Software is subject to third party licenses found here: www.spotify.com/connect/third-party-licenses.
- Google Play and the Google Play logo are trademarks of Google LLC.
- Apple, AirPlay, and the Apple and AirPlay logos are trademarks of Apple Inc. registered in the U.S. and other countries. App Store is a service mark of Apple Inc., registered in the U.S. and other countries.
- All other trademarks are the property of their respective owners and may not be used without permission.

For more legal information related to this product and to its use in your specific region, and for more detailed information about Zound Industries and partner & license information, please visit the website: www.marshallheadphones.com. The user is recommended to visit the website regularly for up-to-date information.

Zound Industries International AB, Centralplan 15, 111 20 Stockholm, Sweden

R0.16

002

अस्वीकरण

कृपया ध्यान दें कि तृतीय-पक्ष सेवाओं की उपलब्धता, जिसमें Spotify, Alexa, AirPlay शामिल हैं लेकिन इन तक ही सीमित नहीं है, और उनके साथ इस उपकरण की संगतता संबंधित अधिकार-धारक की सहमति के अधीन है, जिसे ऐसी तृतीय-पक्ष सेवाओं के साथ संगत नहीं होने के कारण Zound Industries International AB के लिए किसी भी दैनिकार्यों के बिना वापस लिया जा सकता है, और ऐसी सेवाओं की आपूर्ति समाप्त की जा सकती है।

यह स्वीकर AirPlay 2 के लिए उपयुक्त है। हालांकि, इसके लिए iOS 10.3.3 या बाद के संस्करण की आवश्यकता है।

Apple बैज के साथ वर्क्स का उपयोग करने का मतलब है कि विशेष रूप से बैज में पहचान की गई तकनीक के साथ काम करने के लिए एक सहायक उपकरण का निर्माण किया गया है और डेवलपर द्वारा Apple के मानकों को पूरा करने के लिए प्रमाणित किया गया है।

तृतीय-पक्ष सेवाओं की उपलब्धता हेतु आपके और किसी भी तृतीय पक्ष के बीच अलग-अलग समझौतों की आवश्यकता हो सकती है और Zound Industries International AB ऐसी सेवाओं की उपलब्धता की जिम्मेदारी नहीं लेता है। Zound Industries International AB ऐसी तृतीय-पक्ष सेवाओं या समझौतों की उपलब्धता के लिए जिम्मेदारी नहीं लेता है। यह उत्पाद सॉफ्टवेयर पर निर्भर है और सॉफ्टवेयर को अपडेट करते समय तृतीय पक्ष सेवाओं के साथ इसके कार्य, संग्रहीत डेटा और संगतता बदल सकते हैं।

स्टॉकहोम में डिजाइन किया गया • चीन में उत्पादित

003

सूची

002. LEGAL AND TRADEMARK NOTICE

006. बॉक्स की सामग्री

008. सामान्य विवरण

012. UXBRIDGE में प्लगिंग

014. UXBRIDGE की स्थापना

016. AMAZON ALEXA का उपयोग करना

018. SPOTIFY CONNECT® के साथ UXBRIDGE का उपयोग करना

020. AIRPLAY 2 के साथ UXBRIDGE का उपयोग करना

022. BLUETOOTH® (पेयरिंग)के माध्यम से कनेक्ट करना

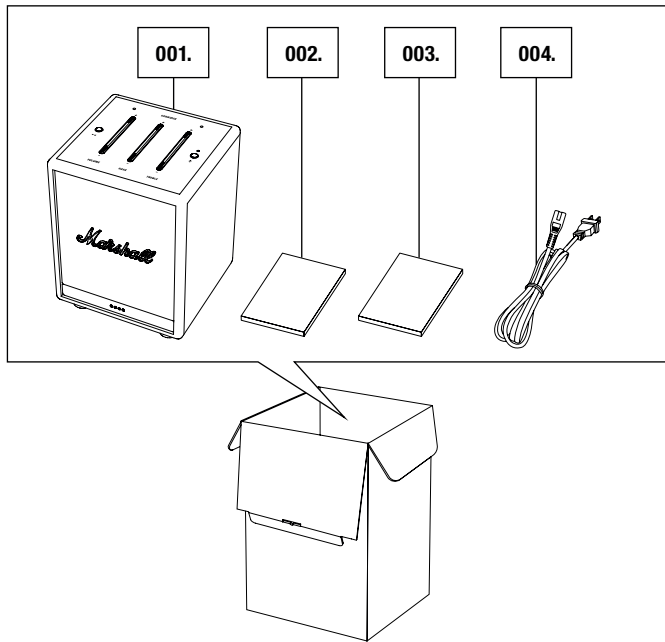
024. वॉल्यूम / बास / ट्रेबल को समायोजित करना

026. प्ले/पॉज़ कंट्रोल

028. माइक्रोफोन को बंद/शुरू करना

030. तकनीकी जानकारी

031. समस्या-निवारण



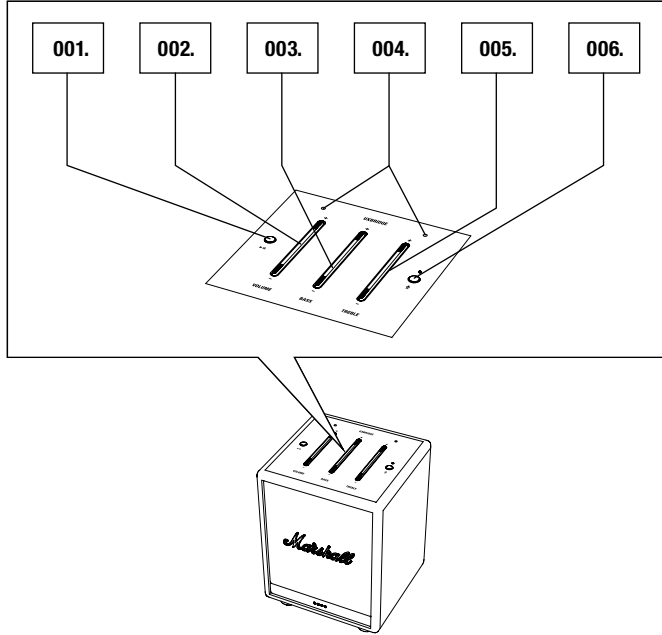
बॉक्स की सामग्री

001. Amazon Alexa के साथ Marshall Uxbridge

002. त्वरति आरंभ मार्गदर्शिका

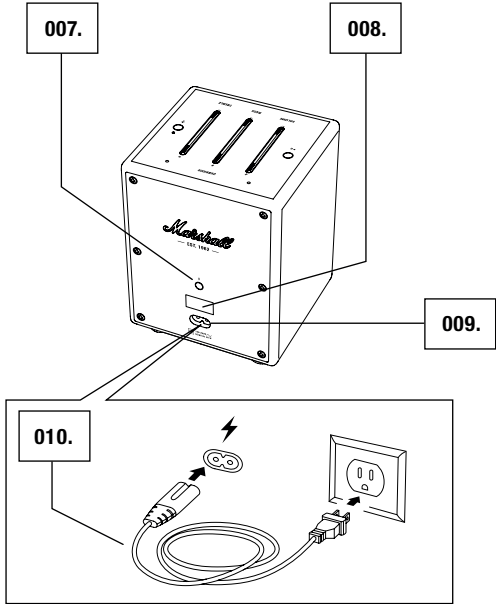
003. महत्वपूर्ण सुरक्षा निर्देश

004. मेन लीड



सामान् य वविरण

- 001. प्ले/पॉज़ बटन
- 002. वॉल् यूम बटन
- 003. बास बटन
- 004. माइक् रोफोन
- 005. ट् रेबल बटन
- 006. माइक् रोफोन बटन



सामान् य वविरण जारी रहेगा

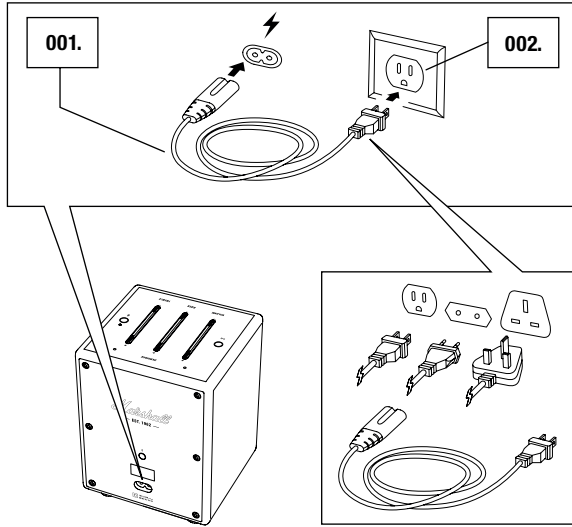
007. Bluetooth® बटन

008. सर्वसि पोर् ट (उपयोग में नहीं)

009. में इनपुट

010. में लीड

नोट: दिनांक कोड और सीरियल नंबर स् टकिर स् पीकर के नचिले भाग में स् थति है



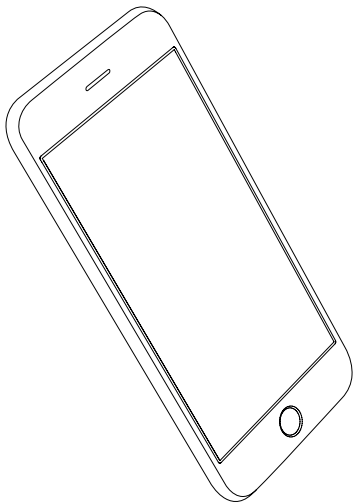
UXBRIDGE में प्लगिंग

महत्वपूर्ण: हमेशा सुनिश्चित करें कि मैन लीड, मुख्य प्लग और स्पीकर आपके मैन सप्लाय और वॉल सॉकेट के अनुरूप हैं।

001. स्पीकर पर मैन इनपुट में मैन लीड को कनेक्ट करें।

002. मुख्य प्लग को वॉल सॉकेट से कनेक्ट करें।

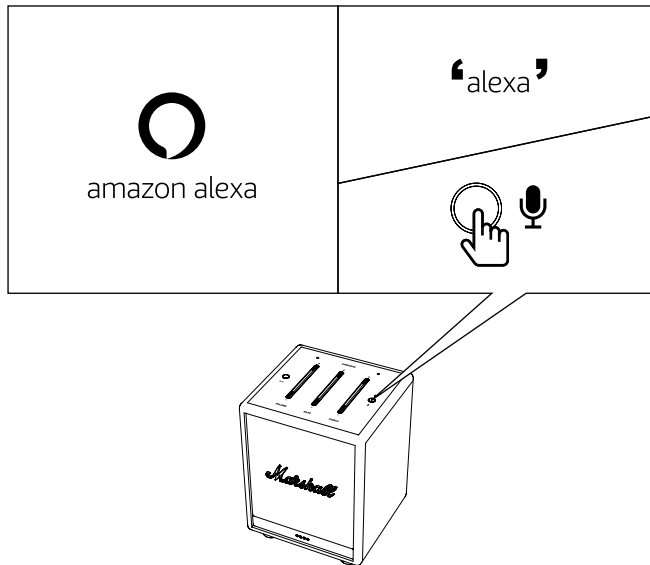
सावधानी: स्पीकर से डिस्कनेक्ट करने से पहले हमेशा वॉल सॉकेट से लीड को अनप्लग करें।



UXBRIDGE की स्थापना

Wi-Fi® के लिए स्पीकर को **Marshall Voice** ऐप से कॉन्फ़िगर करें। ऐप App Store और Google Play में उपलब्ध है।

001. **Marshall Voice** ऐप डाउनलोड करें और अपने स्पीकर को कनेक्ट करने के लिए इन-ऐप निर्देशों का पालन करें।

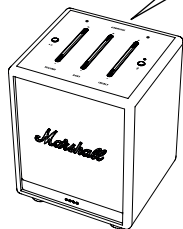
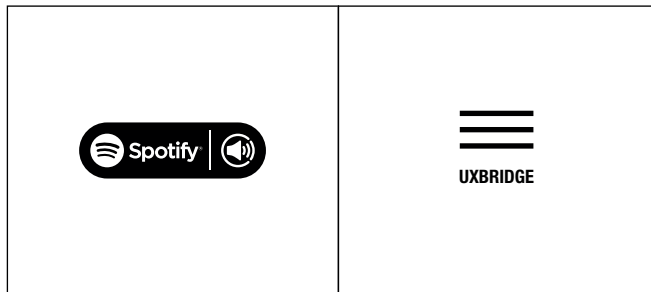


AMAZON ALEXA का उपयोग करना

आप अपने Uxbridge पर Amazon Alexa से बात कर सकते हैं। Alexa के साथ, आप संगीत बजाने, समाचार सुनने, मौसम की जांच करने, स्मार्ट घरेलू उपकरणों को नियंत्रित करने और बहुत कुछ करने के लिए कह सकते हैं। Alexa को अपने Uxbridge पर सक्रिय करने के लिए Marshall Voice ऐप से Amazon Alexa में साइन इन करें।

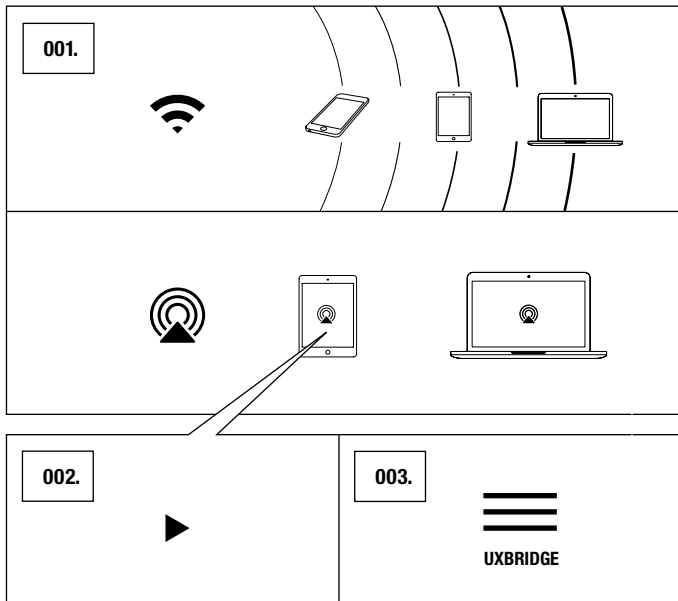
Alexa को **Alexa** कहकर या माइक्रोफोन बटन पुश करके सक्रिय करें।

- Alexa, मौसम कैसा है?
- Alexa, वॉल्यूम बढ़ाओ।
- Alexa, अगला गाना बजाओ।



SPOTIFY CONNECT® के साथ UXBRIDGE का उपयोग करना

Spotify के लिए रिमोट कंट्रोल के रूप में अपने फोन, टैबलेट या कंप्यूटर का उपयोग करें।
अधिक जानने के लिए [Spotify.com/connect](https://www.spotify.com/connect) पर जाएं।

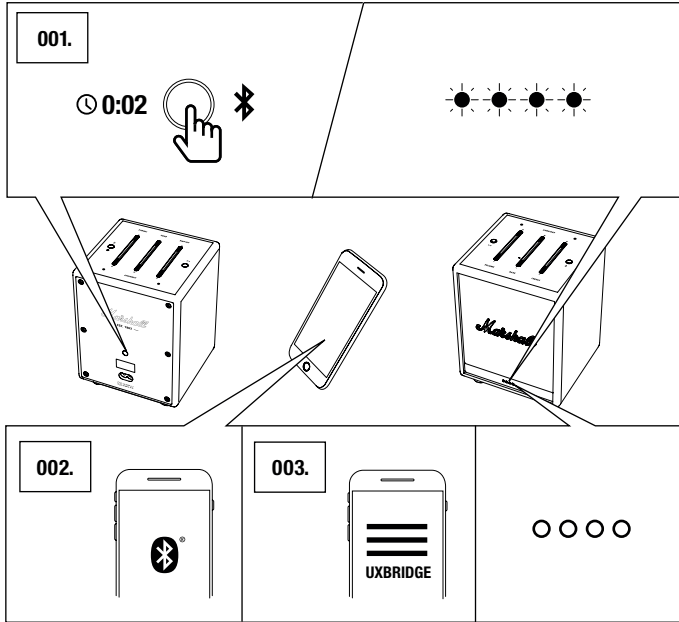


AirPlay 2 के साथ UXBRIDGE का उपयोग करना

Uxbridge होम ऑडियो सिस्टम को नियंत्रित करने के लिए डिजिटल की गई Apple की AirPlay 2 तकनीक का समर्थन करता है। यह आपको उसी समय अपने घर के प्रत्येक AirPlay 2 स्पीकर पर एक गाना बजाने देता है या सकि में किसी भी कमरे में वॉल्यूम समायोजित करता है।

001. अपने Apple डिवाइस को उसी वाई-फाई नेटवर्क से कनेक्ट करें जिससे स्पीकर जुड़ा है।
002. उस ऑडियो को चलाएं जिसे आप स्ट्रीम करना चाहते हैं और AirPlay को टैप करें।
003. उपलब्ध उपकरणों की सूची से Uxbridge का चयन करें।

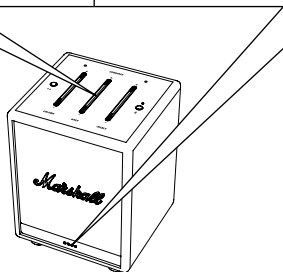
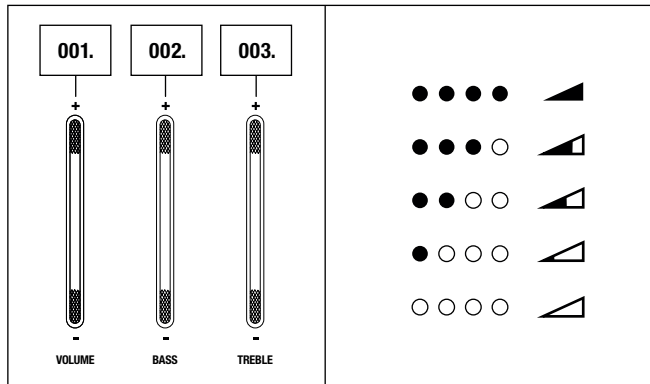
अधिक जानने के लिए apple.com/airplay पर जाएं।



BLUETOOTH® (पेयरिंग)के माध् यम से कनेक् ट करना

001. 2 सेकेंड के लिए Bluetooth बटन को दबाए रखें। सामने वाला इंडिकेटर पेयरिंग मोड में रहते हुए नीला हो जाता है।
002. अपने डिवाइस (स्मार्टफोन, टैबलेट, कंप्यूटर) पर Bluetooth सक्रम करें।
003. Bluetooth सूची से Uxbridge चुनें और पेयरिंग को स्वीकार करें। इकाइयों से जुड़े होने पर सामने के इंडिकेटर सामान्य पर लौट आते हैं।

Uxbridge आठ Bluetooth डिवाइसों को संग्रहीत करता है और अंतिम कनेक्टेड डिवाइस से सबसे पहले कनेक्ट करने का प्रयास करता है।



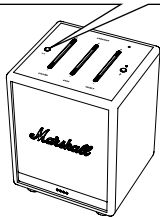
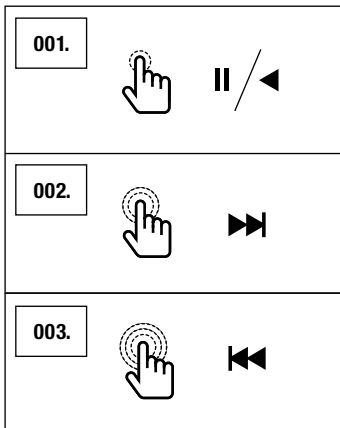
वॉल्यूम / बास / ट्रेबल को समायोजित करना

Uxbridge में ऑडियो को समायोजित करने के लिए तीन कंट्रोल शामिल हैं। स्तर बढ़ाने या घटाने के लिए बटन के ऊपरी या निचले हिस्से को दबाएं। सामने के इंडिकेटर ऑडियो कंट्रोल के स्तर को समायोजित करते हुए दिखाते हैं।

001. वॉल्यूम कंट्रोल

002. बास कंट्रोल

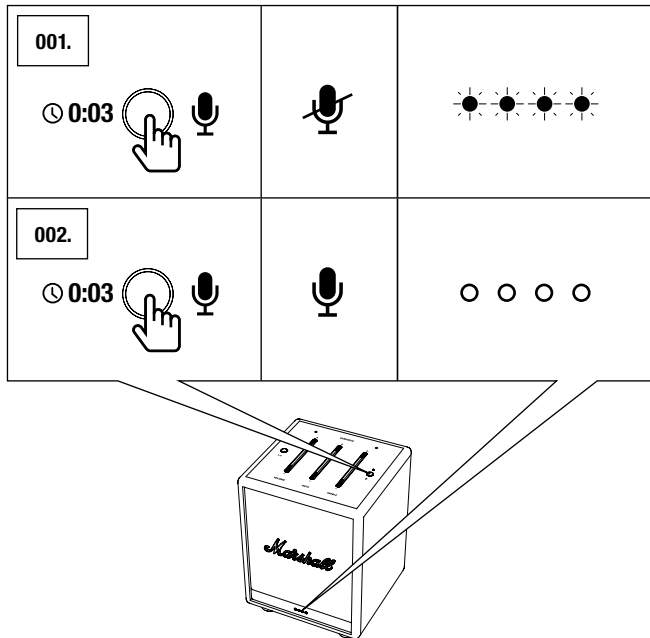
003. ट्रेबल कंट्रोल



प्ले/पॉज़ कंट्रोल

Alexa, Spotify Connect, AirPlay या Bluetooth के माध्यम से बजाते समय ऑडियो को नियंत्रित करने के लिए Uxbridge में एक प्ले/पॉज़ बटन है।

- 001. बजाने या पॉज़ के लिए सगिल-क्लिक करें।
- 002. आगे स्क्रिप करने के लिए डबल-क्लिक करें।
- 003. वापस जाने के लिए ट्रिपल क्लिक करें।



माइक् रोफोन को बंद/शुरू करना

Uxbridge में माइक् रोफोन को अस्थायी रूप से बंद किया जा सकता है।

001. माइक् रोफोन को बंद करने के लिए 3 सेकंड के लिए माइक् रोफोन बटन को दबाए रखें। सामने वाले इंडिकेटर यह संकेत देने के लिए लाल हो जाते हैं कि माइक् रोफोन मौन है।
002. माइक् रोफोन बटन को शुरू करने के लिए 3 सेकंड के लिए पुश और होल्ड करें। सामने के इंडिकेटर यह इंगित करने के लिए बंद हो जाते हैं कि माइक् रोफोन शुरू है।

नोट: माइक् रोफोन बंद होने के दौरान Alexa को सक्रिय नहीं किया जा सकता है।

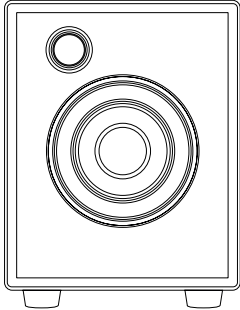
तकनीकी जानकारी

ध्वनिकि विनिर्देशन

- कैबिनेट मुख् य: संलग् न
- डिजिटल क्लास D एम्पलीफायर: 30 W
- बास और ट्रेबल स्वर नियंत्रण
- आवृत्ति परतक रिया: 54-20,000 Hz \pm 6 dB
- अधिकतम ध्वनिदाब स्तर: 96 dB SPL @ 1 m

तकनीकी विनिर्देशन

- मेन्स इनपुट वोल्टेज: 100-240 VAC
- मेन्स फ्रीक्वेंसी: 50/60 Hz
- नेटवर्क सेटिंग्स बजली की खपत: <2 W
- वायरलेस कनेक्टिविटी:
 - Spotify Connect
 - AirPlay 2
 - Bluetooth
- Wi-Fi समर्थन: किसी भी WPA, 802.11b/g/n/ac 2.4 GHz/5 GHz के साथ विविधता के साथ आपके घर Wi-Fi नेटवर्क से जुड़ता है।
- आकार: 128 x 168 x 123 मिमी
- वजन: 1.39 किलोग्राम
- आवाज नियंत्रण सेवा: Amazon Alexa
- माइक्रोफोन प्रणाली: दूर कथं र की आवाज के संपर्क के लिए शोर को रद्द करने के लिए एक दोहरी माइक्रोफोन सरणी।



नोट: स्पीकर का अगला हिस्सा अलग नहीं किया जा सकता है। यह चरित्र आंतरिक स्पीकर से आउट को दिखाने का इरादा रखता है। अपने स्पीकर को नुकसान पहुंचने के जोखिम के कारण फ्रंट को हटाने का प्रयास न करें।

समस्या-निवारण

समस्या	कारण	कार्रवाई
UXBRIDGE पर चालू नहीं होता है	स्पीकर मुख्य बजली आपूर्ति से जुड़ा नहीं है।	Uxbridge और एक काम कर रहे वॉल सॉकेट के लिए मुख्य लीड कनेक्ट करें।
MARSHALL VOICE ऐप द्वारा UXBRIDGE की खोज नहीं की जा सकती है	स्पीकर सेटअप मोड में नहीं है।	स्पीकर को खोज योग्य मोड में सेट करने के लिए 7 सेकंड के लिए प्ले/पाँज बटन को दबाए रखें।
	स्पीकर और मोबाइल डिवाइस एक ही Wi-Fi नेटवर्क से कनेक्ट नहीं है।	सुनिश्चित करें कि आपका मोबाइल डिवाइस उसी Wi-Fi नेटवर्क से जुड़ा है जिस पर स्पीकर कॉन्फिगर किया गया था।
ALEXA जवाब नहीं दे रही है	स्पीकर पर माइक्रोफोन बंद किया गया है।	3 सेकंड के लिए माइक्रोफोन बटन को दबाए रखें। सामने के एलईडी इंडिकेटर यह इंगित करने के लिए बंद हो जाता है कि माइक्रोफोन चालू हो चुका है।
कोई ऑडियो नहीं है या ऑडियो बहुत कम है	आपका ऑडियो डिवाइस स्पीकर से कनेक्ट नहीं है।	सुनिश्चित करें कि डिवाइस Uxbridge से जुड़ा है।
	ऑडियो स्रोत या स्पीकर पर वॉल्यूम बहुत कम सेट किया गया है।	अपने ऑडियो स्रोत या स्पीकर पर वॉल्यूम को थोड़ी मात्रा बढ़ाएँ।

समस्या-निवारण

समस्या	कारण	कार्रवाई
BLUETOOTH डिवाइस को साथ कनेक्ट या जोड़ा नहीं जा सकता है	आपके डिवाइस (स्मार्टफोन, टैबलेट, कंप्यूटर) पर Bluetooth सक्रिय नहीं है।	अपने डिवाइस पर Bluetooth सक्रिय करें।
	स्पीकर पेयरिंग मोड में नहीं है।	डिवाइस द्वारा खोज करने योग्य बनाने के लिए स्पीकर के पीछे Bluetooth बटन को 2 सेकंड के लिए दबाए रखें।
स्पीकर जवाब नहीं दे रहा है	सॉफ्टवेयर त्रुटि हुई है।	वॉल सॉकेट से मुख्य पॉवर प्लग को अनप्लग करें, 15 सेकंड के लिए प्रतीक धाकरे, फिर इसे फिर से प्लग करें। फैक्टरी रीसेट करें। नोट: यह सभी उपयोगकर्ता सेटिंग्स को हटा देगा और फैक्टरी रीसेट के बाद, स्पीकर को फिर से सेट करना होगा। 7 सेकंड के लिए वॉल यूनिट बटन (+) को ऊपरी हिस्से और टर्बल बटन के निचले हिस्से (-) दोनों को दबाकर रखें।

समस्या-निवारण

समस्या	कारण	कार्रवाई
BLUETOOTH कनेक्शन चला गया है	दोनों Bluetooth डिवाइस बहुत दूर हैं या बाधाओं के कारण कनेक्शन प्रभावित है। Uxbridge के चारों ओर एक मजबूत विद्युत क्षेत्र है।	उपकरणों को करीब लाएँ ताकि वे 10 मीटर के भीतर हों, और दीवारों या दरवाजों जैसे बाधाओं से अवरोधित न हों। माइक्रोवेव ओवन, वायरलेस नेटवर्क एडैप्टर, फ्लोरोसेंट लाइट और गैस कुकर जैसे आइटम Bluetooth डिवाइस के समान आवृत्तियों का उपयोग करते हैं। इससे विद्युतीय हस्तक्षेप हो सकता है।
त्रुटिपूर्ण प्रदर्शन	दूसरे इलेक्ट्रॉनिक डिवाइस से हस्तक्षेप।	Uxbridge को दूसरे स्थान पर ले जाएँ। हस्तक्षेप कर रहे इलेक्ट्रॉनिक डिवाइस को बंद या स्थानांतरित करें।

समस्या-निवारण

समस्या	कारण	कार्रवाई
ऑडियो विकृत है	ऑडियो स्रोत पर वॉल्यूम बहुत अधिक सेट किया गया है।	ऑडियो स्रोत पर प्लेबैक वॉल्यूम कम करें।
	ऑडियो स्ट्रीम या ऑडियो फाइल की गुणवत्ता खराब है।	एक अन्य ऑडियो फाइल या म्यूजिक प्लेयर को आजमाएं।
	Uxbridge पर वॉल्यूम बहुत अधिक है।	स्पीकर का वॉल्यूम कम करें।
	स्पीकर का बहुत अधिक बास/ट्रैबल।	स्पीकर का बास/ट्रैबल कम करें।



टिप्पणियाँ: Wi-Fi डिवाइस नमिन मामले में ध्वनि-संबंधी या तकनीकी दोष उत्पन्न कर सकता है, जो उपयोग पर निर्भर करता है।

- जब शरीर का कुछ हिस्सा Wi-Fi डिवाइस या Uxbridge के लिए परापत/संचारण प्रणाली के संपर्क में होता है।
- दीवारों, कोनों, आदि के रूप में बाधाओं के कारण वियुक्त उतार-चढ़ाव होता है।
- एक ही आवृत्ति बैंड के भीतर डिवाइस से वियुक्त व्यवधानों के संपर्क में, उदाहरण के लिए चिकित्सा उपकरण, माइक्रोवेव ओवन या अन्य वायरलेस नेटवर्क।

यह वायरलेस डिवाइस उपयोग के दौरान वियुक्त व्यवधान पैदा कर सकता है।

MARSHALLHEADPHONES.COM