

Marshall

UXBRIDGE WITH AMAZON ALEXA

MANUALE DELL'UTENTE

LEGAL AND TRADEMARK NOTICE

- Design of device and packaging are intellectual properties of Zound Industries International AB and Marshall Amplification Plc. © All Rights Reserved. Zound Industries International AB is hereinafter referred to as "Zound Industries" or "manufacturer".
- MARSHALL, Marshall Amps, their respective logos, "Marshall" and "Marshall" trade dress are trademarks and intellectual property of Marshall Amplification Plc and may not be used without permission. Permission granted to Zound Industries.
- Wi-Fi®, the Wi-Fi logo and the Wi-Fi CERTIFIED™ logo is a certification mark of Wi-Fi Alliance®.
- The Bluetooth® wordmark and logos are registered trademarks owned by the Bluetooth SIG, Inc. and any use of such marks by Zound Industries is under license.
- Amazon, Alexa and all related logos are trademarks of Amazon.com, Inc. or its affiliates.
- Spotify® and Spotify Connect logos™ are trademarks of the Spotify Group, registered in the U.S. and other countries. The Spotify Software is subject to third party licenses found here: www.spotify.com/connect/third-party-licenses.
- Google Play and the Google Play logo are trademarks of Google LLC.
- Apple, AirPlay, and the Apple and AirPlay logos are trademarks of Apple Inc. registered in the U.S. and other countries. App Store is a service mark of Apple Inc., registered in the U.S. and other countries.
- All other trademarks are the property of their respective owners and may not be used without permission.

For more legal information related to this product and to its use in your specific region, and for more detailed information about Zound Industries and partner & license information, please visit the website: www.marshallheadphones.com. The user is recommended to visit the website regularly for up-to-date information.

Zound Industries International AB, Centralplan 15, 111 20 Stockholm, Sweden

R0.16

002

ESCLUSIONE DI RESPONSABILITÀ

La disponibilità di servizi di terze parti, inclusi, a titolo esemplificativo e non esaustivo, Spotify, Alexa, AirPlay, e la compatibilità di questo prodotto con gli stessi, sono soggette al consenso di ogni singolo titolare dei diritti, che può essere ritirato, e alla fornitura di tali servizi, che può essere interrotta, causando l'incompatibilità di questo dispositivo con tali servizi di terze parti, senza alcuna responsabilità da parte di Zound Industries International AB.

Questo diffusore è compatibile con AirPlay 2. iOS 10.3.3 o successivo.

L'uso del logo "Works with Apple" significa che un accessorio è stato progettato per funzionare specificamente con la tecnologia indicata nel logo, e che lo sviluppatore ha certificato che esso risponde agli standard prestazionali Apple.

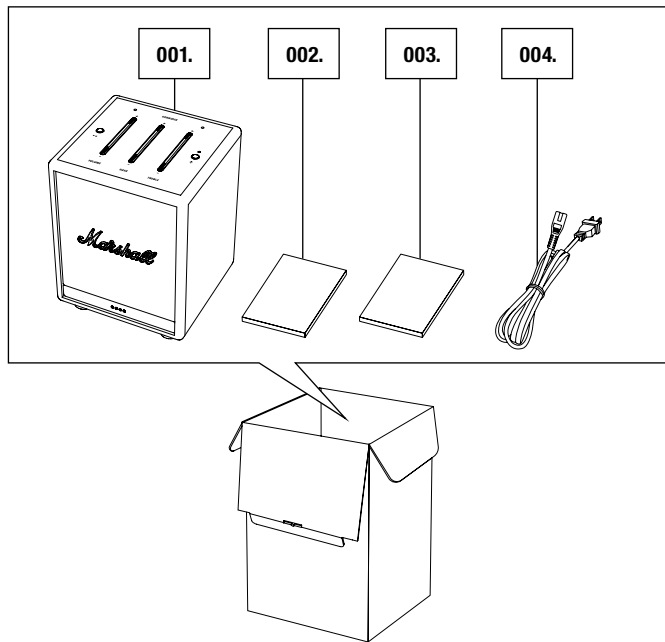
La disponibilità di servizi di terze parti può richiedere accordi separati tra utente ed eventuali terze parti, e Zound Industries International AB declina qualsiasi responsabilità in merito alla disponibilità di tali servizi. Zound Industries International AB declina qualsiasi responsabilità in merito alla disponibilità di detti servizi o accordi di terze parti. Questo prodotto dipende da un software e il suo funzionamento, i dati archiviati e la compatibilità con servizi di terze parti possono variare quando il software viene aggiornato.

Progettato a Stoccolma • Prodotto in Cina

003

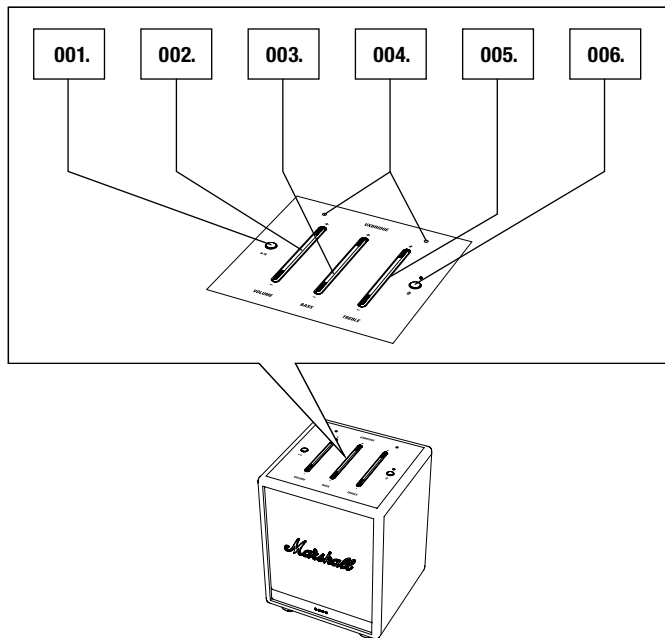
INDICE

- 002. LEGAL AND TRADEMARK NOTICE**
- 006. CONTENUTO DELLA CONFEZIONE**
- 008. DESCRIZIONE GENERALE**
- 012. COLLEGAMENTO DI UXBRIDGE**
- 014. CONFIGURAZIONE DI UXBRIDGE**
- 016. USO DI AMAZON ALEXA**
- 018. USO DI UXBRIDGE CON SPOTIFY CONNECT®**
- 020. USO DI UXBRIDGE CON AIRPLAY 2**
- 022. COLLEGAMENTO VIA BLUETOOTH® (ACCOPPIAMENTO)**
- 024. REGOLAZIONE DI VOLUME/BASSI/ALTI**
- 026. CONTROLLO PLAY/PAUSA**
- 028. SILENZIAMENTO/ATTIVAZIONE DEL MICROFONO**
- 030. INFORMAZIONI TECNICHE**
- 031. RISOLUZIONE DEI PROBLEMI**



CONTENUTO DELLA CONFEZIONE

- 001. Marshall Uxbridge con Amazon Alexa
- 002. Guida rapida
- 003. Importanti istruzioni di sicurezza
- 004. Cavo di alimentazione



DESCRIZIONE GENERALE

001. Pulsante Play/Pausa

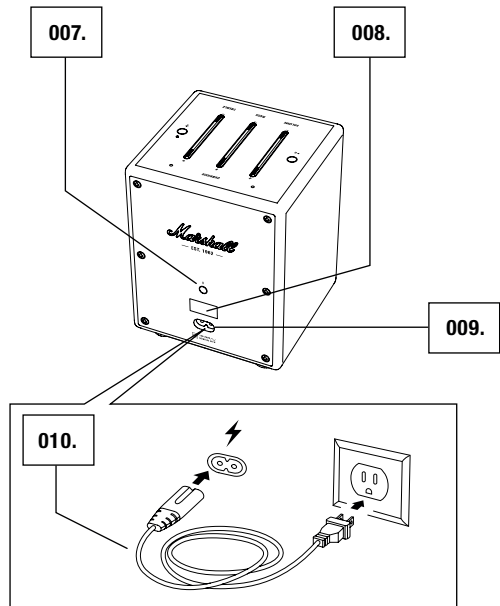
002. Pulsante Volume

003. Pulsante Bassi

004. Microfoni

005. Pulsante Alti

006. Pulsante Microfono



DESCRIZIONE GENERALE (CONTINUA)

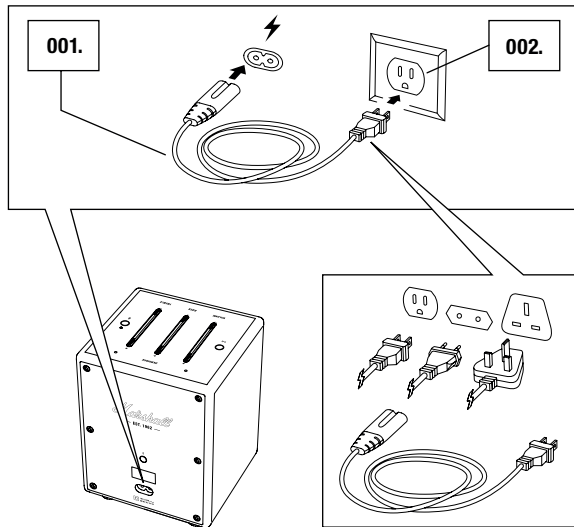
007. Pulsante Bluetooth®

008. Porta Servizio (non in uso)

009. Ingresso rete

010. Cavo di alimentazione

Nota: l'adesivo con il codice data e il numero di serie si trova nella parte inferiore del diffusore



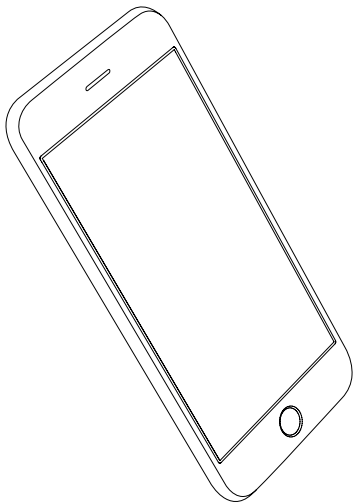
COLLEGAMENTO DI UXBRIDGE

Importante: assicurati sempre che il cavo di alimentazione, la spina e il diffusore siano compatibili con l'alimentazione e la presa a muro.

001. Collega il cavo di alimentazione all'ingresso di rete sul diffusore.

002. Collega la spina alla presa a muro.

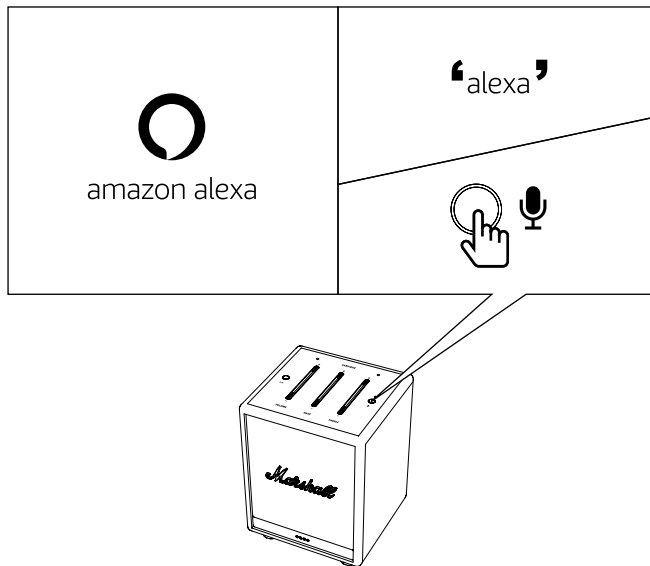
Attenzione: stacca sempre il cavo di alimentazione dalla presa a muro prima di scollegarlo dal diffusore.



CONFIGURAZIONE DI UXBRIDGE

Configura il diffusore per la rete Wi-Fi® con la app **Marshall Voice** , disponibile nell'App Store e in Google Play.

001. Scarica l'app **Marshall Voice** e segui le istruzioni dell'app per configurare il diffusore.

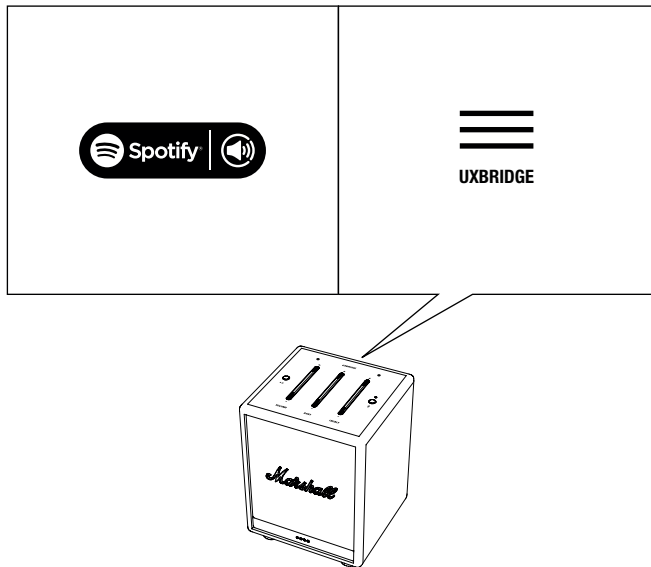


USO DI AMAZON ALEXA

Con Uxbridge puoi parlare con Amazon Alexa. Tramite Alexa, gli si può chiedere di riprodurre musica, sentire il notiziario, verificare le condizioni meteo, controllare i dispositivi smart domestici e molto altro. Accedi ad Amazon Alexa dalla app Marshall Voice per attivare Alexa su Uxbridge.

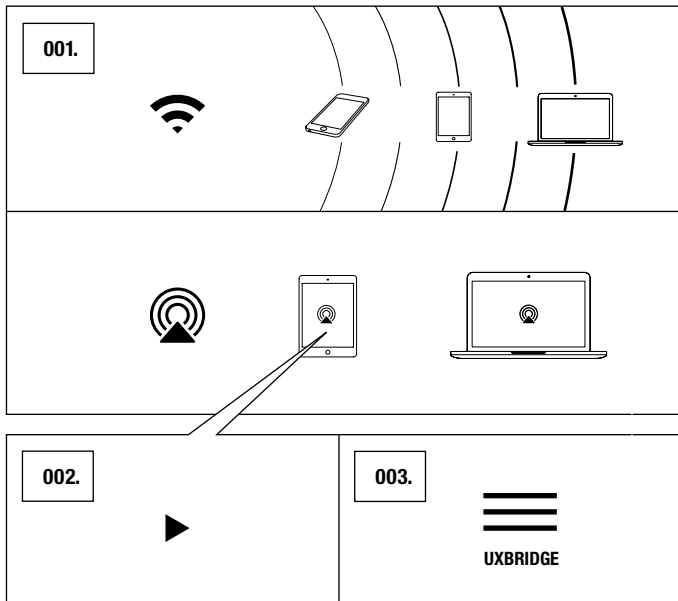
Attiva Alexa dicendo **Alexa** o premendo il pulsante del microfono.

- Alexa, che tempo fa?
- Alexa, alza il volume.
- Alexa, riproduci la canzone successiva.



USO DI UXBRIDGE CON SPOTIFY CONNECT®

Usa il tuo cellulare, tablet o computer come telecomando di Spotify. Per maggiori informazioni, accedi a spotify.com/connect.

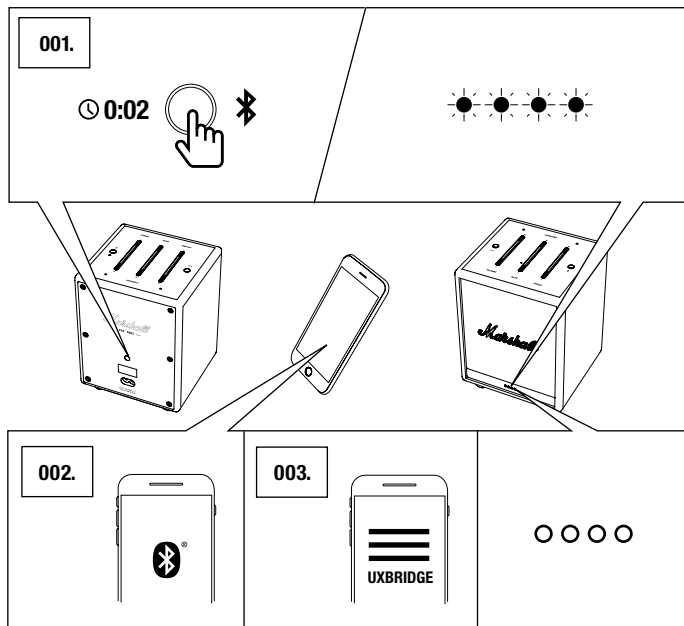


USO DI UXBRIDGE CON AirPlay 2

Uxbridge supporta la tecnologia AirPlay 2 di Apple progettata per controllare gli impianti audio domestici. Ti permette infatti di riprodurre contemporaneamente un brano su ogni diffusore AirPlay 2 di casa tua o di regolare il volume in qualsiasi stanza, il tutto in modalità sincronizzata.

001. Collega il tuo dispositivo Apple alla stessa rete Wi-Fi del tuo diffusore.
002. Riproduci l'audio che vuoi ascoltare in streaming e tocca AirPlay.
003. Seleziona **Uxbridge** dall'elenco dei dispositivi disponibili.

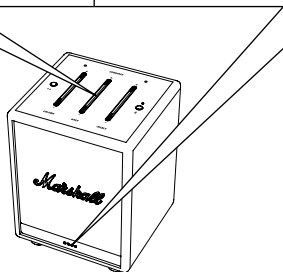
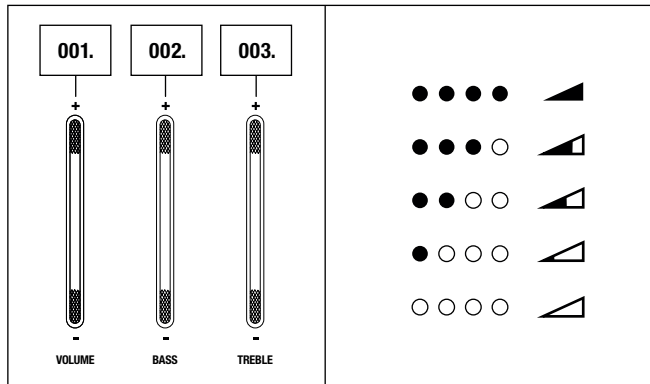
Per maggiori informazioni, accedi a apple.com/airplay.



COLLEGAMENTO VIA BLUETOOTH® (ACCOPIAMENTO)

001. Tieni premuto il tasto Bluetooth per 2 secondi.
In modalità accoppiamento, gli indicatori frontali diventano blu.
002. Attiva il Bluetooth sul tuo dispositivo (smartphone, tablet, computer).
003. Seleziona **Uxbridge** dall'elenco Bluetooth e accetta l'accoppiamento.
Quando vengono collegate le unità, gli indicatori frontali ritornano alla normalità.

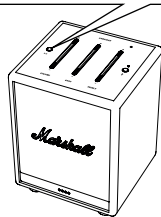
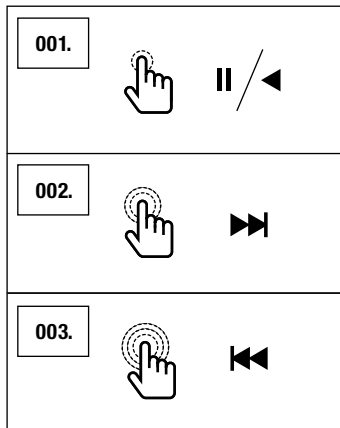
Uxbridge memorizza fino a otto dispositivi Bluetooth e prova a connettersi inizialmente all'ultimo dispositivo connesso.



REGOLAZIONE DI VOLUME/BASSI/ALTI

Uxbridge è dotato di tre comandi per la regolazione dell'audio. Premi la parte superiore o inferiore del pulsante per aumentare o diminuire il livello. Gli indicatori frontali mostrano il livello del comando audio che viene regolato.

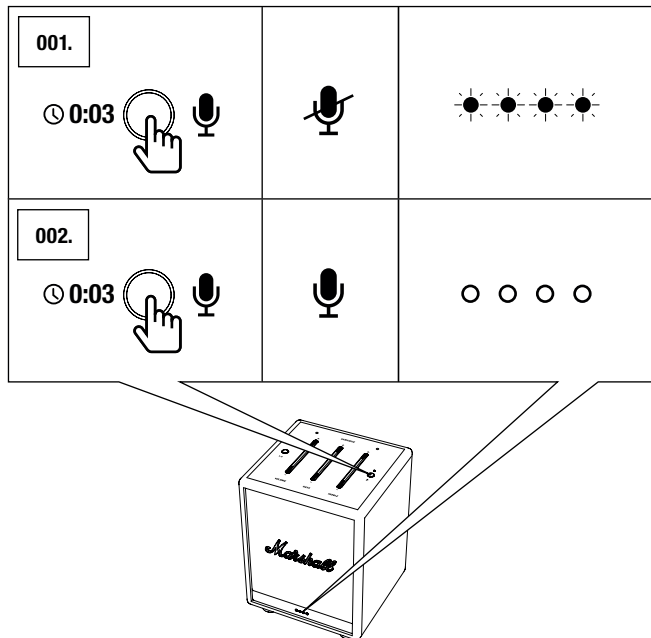
- 001. Controllo del volume
- 002. Controllo dei bassi
- 003. Controllo degli alti



CONTROLLO PLAY/PAUSA

Uxbridge è dotato di un pulsante play/pause che consente di controllare l'audio quando la riproduzione avviene tramite Alexa, Spotify Connect, AirPlay o Bluetooth.

- 001. Premi una volta per avviare la riproduzione o metterla in pausa.
- 002. Premi due volte per saltare alla traccia successiva.
- 003. Premi tre volte per tornare alla traccia precedente.



SILENZIAMENTO/ATTIVAZIONE DEL MICROFONO

I microfoni di Uxbridge si possono temporaneamente disattivare.

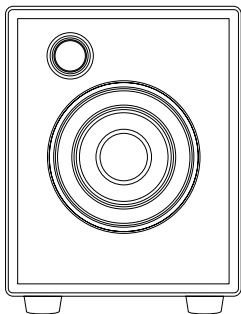
001. Per silenziarli, tieni premuto il pulsante del microfono per 3 secondi. Gli indicatori frontali diventano rossi ad indicare che i microfoni sono silenziati.
002. Per annullare il silenziamento, tieni premuto il pulsante del microfono per 3 secondi. Gli indicatori frontali si spengono ad indicare che i microfoni sono silenziati.

Nota: non è possibile attivare Alexa quando i microfoni sono silenziati.

INFORMAZIONI TECNICHE

SPECIFICHE ACUSTICHE

- **PRINCIPIO DELLA CASSA:** in dotazione
- **AMPLIFICATORI DIGITALI DI CLASSE D:** 30 W
- **CONTROLLO TONI BASSI E ALTI**
- **RISPOSTA IN FREQUENZA:** 54 20.000 Hz ±6 dB
- **LIVELLO MASSIMO DI PRESSIONE SONORA:** 96 dB SPL @ 1 m



SPECIFICHE TECNICHE

- **TENSIONE DI INGRESSO DI RETE:** 100 240 V AC
- **FREQUENZA DI RETE:** 50/60 Hz
- **CONSUMO ENERGETICO DELLA RETE IN MODALITÀ STAND BY:** <2 W
- **CONNETTIVITÀ SENZA FILI:**
 - Spotify Connect
 - AirPlay 2
 - Bluetooth
- **SUPPORTO WI-FI:** connessi alla tua rete domestica Wi Fi con qualsiasi WPA, 802.11b/g/n/ac 2,4 GHz/5 GHz con Diversity.
- **DIMENSIONI:** 128×168×123 mm
- **PESO:** 1,39 kg
- **SERVIZIO DI CONTROLLO VOCALE:** Amazon Alexa
- **SISTEMA DI MICROFONI:** doppio microfono con cancellazione del rumore per il controllo vocale da lontano.



Nota: la parte anteriore del diffusore non è rimovibile. L'illustrazione mostra il diffusore al suo interno. Non cercare di rimuovere la griglia per evitare di danneggiare il diffusore.

RISOLUZIONE DEI PROBLEMI

PROBLEMA	CAUSA	AZIONE
UXBRIDGE NON SI ACCENDE	Il diffusore non è collegato alla rete di alimentazione elettrica.	Collega il cavo di alimentazione ad Uxbridge e a una presa a muro funzionante.
UXBRIDGE NON PUÒ ESSERE RILEVATO DALLA APP MARSHALL VOICE	Il diffusore non è in modalità configurazione.	Tieni premuto il pulsante Play/Pause per 7 secondi per impostare il diffusore in modalità rilevabile.
	Il diffusore e il dispositivo mobile non sono connessi alla stessa rete Wi-Fi.	Assicurati che il tuo dispositivo mobile sia collegato alla stessa rete Wi Fi su cui è stato configurato il diffusore.
ALEXA NON RISPONDE	Il microfono è silenziato sul diffusore.	Tieni premuto il pulsante del microfono per 3 secondi. Gli indicatori LED posti sul davanti si spengono ad indicare che il microfono non è più silenziato.
L'AUDIO È ASSENTE O TROPPO BASSO	Il tuo dispositivo audio non è collegato al diffusore.	Assicurati che il dispositivo sia connesso a Uxbridge.
	Il volume del diffusore o della sorgente audio è troppo basso.	Alza leggermente il volume della sorgente audio o del diffusore.

RISOLUZIONE DEI PROBLEMI


PROBLEMA	CAUSA	AZIONE
IMPOSSIBILE ESEGUIRE LA CONNESSIONE O L'ASSOCIAZIONE A UN DISPOSITIVO BLUETOOTH	Il Bluetooth non è attivo sul dispositivo (smartphone, tablet, computer).	Attiva il Bluetooth sul dispositivo.
	Il diffusore non è in modalità associazione.	Tieni premuto per 2 secondi il pulsante Bluetooth posto sul retro del diffusore per farlo rilevare al tuo dispositivo.
IL DIFFUSORE NON RISPONDE	Si è verificato un errore di software.	<p>Stacca la spina dalla presa a muro, attendi 15 secondi, quindi inserisci nuovamente la spina.</p> <p>Ripristina le impostazioni di fabbrica.</p> <p>Nota: in questo modo, tutte le impostazioni dell'utente verranno cancellate e, dopo il ripristino delle impostazioni di fabbrica, il diffusore dovrà essere configurato nuovamente.</p> <p>Tieni premuta per 7 secondi la parte superiore del pulsante volume (+) e quella inferiore del pulsante alti (-).</p>

RISOLUZIONE DEI PROBLEMI

PROBLEMA	CAUSA	AZIONE
LA CONNESSIONE BLUETOOTH SI INTERROMPE	I due dispositivi Bluetooth sono troppo lontani o la connessione è compromessa a causa di ostacoli. È presente un forte campo elettrico intorno a Uxbridge.	<p>Avvicina i dispositivi in modo che siano a una distanza non superiore a 10 metri e che tra loro non vi siano ostacoli, come porte o pareti.</p> <p>Oggetti come forni a microonde, adattatori di rete wireless, luci fluorescenti e cucine a gas utilizzano la stessa gamma di frequenza del dispositivo Bluetooth. Questo potrebbe provocare interferenze elettriche.</p>
LA RIPRODUZIONE È A SCATTI	È presente un'interferenza provocata da un altro dispositivo elettronico.	<p>Sposta Uxbridge in un'altra zona.</p> <p>Spegni o sposta il dispositivo elettronico che crea interferenza.</p>

RISOLUZIONE DEI PROBLEMI

PROBLEMA	CAUSA	AZIONE
L'AUDIO È DISTORTO	Il volume della sorgente audio è troppo alto.	Abbassa il volume di riproduzione della sorgente audio.
	La riproduzione audio o il file audio sono di bassa qualità.	Prova con un altro file audio o con un lettore musicale diverso.
	Il volume del diffusore Uxbridge è troppo alto.	Abbassa il volume del diffusore.
	Sono presenti troppi bassi/alti sul diffusore.	Abbassa i bassi/gli alti sul diffusore.



NOTE:

Un dispositivo Wi-Fi può causare anomalie tecniche o sonore, a seconda dell'uso, nei seguenti casi:

- quando qualche parte del corpo entra in contatto con il sistema di ricezione/trasmisione del dispositivo Wi-Fi o di Uxbridge.
- quando si verificano sbalzi elettrici dovuti a ostacoli come pareti, angoli, ecc.
- in caso di esposizione a interferenze elettriche causate da dispositivi che usano la stessa frequenza, ad esempio attrezzature mediche, forni a microonde o altre reti wireless.

Questo dispositivo wireless può causare interferenze elettriche durante l'uso.

MARSHALLHEADPHONES.COM