

*Marshall*

UXBRIDGE WITH THE GOOGLE ASSISTANT

**BRUGERVEJLEDNING**

## LEGAL AND TRADEMARK NOTICE

---

- Design of device and packaging are intellectual properties of Zound Industries International AB and Marshall Amplification Plc. © All Rights Reserved. Zound Industries International AB is hereinafter referred to as “Zound Industries” or “manufacturer”.
- MARSHALL, Marshall Amps, their respective logos, “Marshall” and “Marshall” trade dress are trademarks and intellectual property of Marshall Amplification Plc and may not be used without permission. Permission granted to Zound Industries.
- Wi-Fi®, the Wi-Fi logo and the Wi-Fi CERTIFIED™ logo is a certification mark of Wi-Fi Alliance®.
- The Bluetooth® wordmark and logos are registered trademarks owned by the Bluetooth SIG, Inc. and any use of such marks by Zound Industries is under license.
- Google, Google Play, Google Home and Chromecast built-in are trademarks of Google LLC.
- Apple, AirPlay, and the Apple and AirPlay logos are trademarks of Apple Inc. registered in the U.S. and other countries. App Store is a service mark of Apple Inc., registered in the U.S. and other countries.
- Use of the Works with Apple badge means that an accessory has been designed to work specifically with the technology identified in the badge and has been certified by the developer to meet Apple performance standards.
- All other trademarks are the property of their respective owners and may not be used without permission

For more legal information related to this product and to its use in your specific region, and for more detailed information about Zound Industries and partner & license information, please visit the website: [www.marshallheadphones.com](http://www.marshallheadphones.com). The user is recommended to visit the website regularly for up-to-date information.

Zound Industries International AB, Centralplan 15, 111 20 Stockholm, Sweden

## ANSVARSRFRASKRIVELSE

---

Bemærk venligst, at tilgængeligheden af tredjepartstjenesteydelser, herunder, men ikke begrænset til Chromecast built-in, Google Assistent AirPlay, samt denne enheds kompatibilitet med førnævnte, er underlagt de respektive rettighedsejeres samtykke, som kan inddrages, og leveringen af sådanne tjenesteydelser, der kan annulleres, hvilket medfører, at denne enhed ikke er kompatibel med sådanne tredjepartstjenesteydelser, uden noget ansvar for Zound Industries.

Google Assistent er ikke tilgængelig på visse sprog og i visse lande.

Denne højttaler er kompatibel med AirPlay 2. iOS 11.4 eller nyere kræves.

Brug af Works med Apple-badge betyder, at et tilbehør er designet til at arbejde specifikt med den teknologi, der er identificeret i badge, og er blevet certificeret af udvikleren til at opfylde Apples ydelsesstandarder.

Tilgængeligheden af tredjeparts tjenester kan kræve separate aftaler mellem dig og tredjepart, og Zound Industries tager ikke ansvar for tilgængeligheden af sådanne tjenester. Zound Industries påtager sig ikke ansvaret for tilgængeligheden af sådanne tredjeparts tjenester eller aftaler. Dette produkt er softwareafhængig, og dets funktioner, lagrede data og kompatibilitet med tredjeparts tjenester kan ændres, når der opdateres softwaren.

Designet i Stockholm • Fremstillet i Kina

## **INDHOLDSFORTEGNELSE**

---

**002. LEGAL AND TRADEMARK NOTICE**

**006. KASSENS INDHOLD**

**008. GENEREL BESKRIVELSE**

**012. TILSLUTNING TIL UXBRIDGE**

**014. OPSÆTNING AF UXBRIDGE**

**016. BRUG AF GOOGLE ASSISTENT**

**018. BRUG AF UXBRIDGE MED CHROMECAST BUILT-IN**

**020. BRUG AF UXBRIDGE MED AirPlay 2**

**022. TILSLUTNING VIA Bluetooth®(PARRING)**

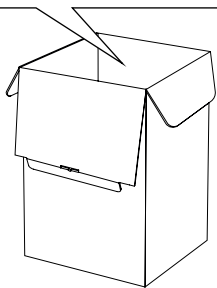
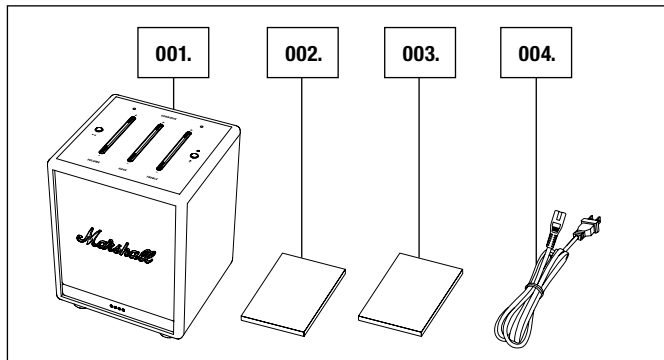
**024. JUSTERING AF LYDSTYRKE / BAS / DISKANT**

**026. AFSPIL- / PAUSEKNAP**

**028. DEAKTIVÉR / GENAKTIVÉR MIKROFONEN**

**030. TEKNISKE OPLYSNINGER**

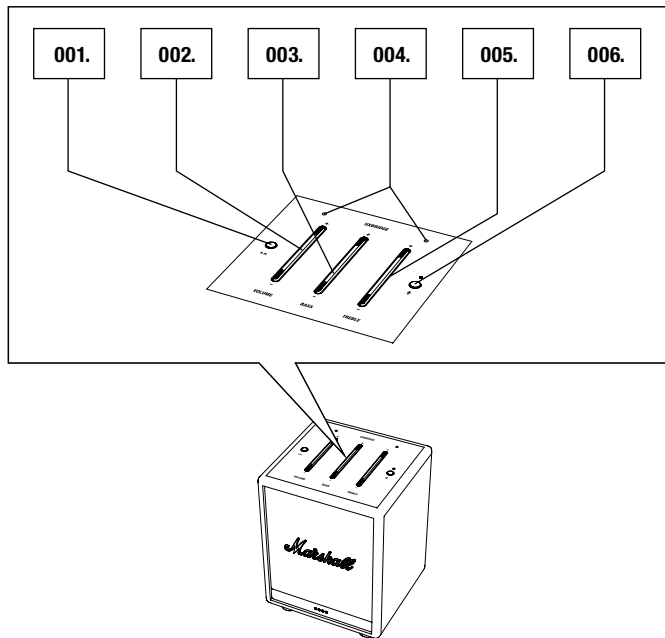
**031. FEJLFINDING**



## GENEREL BESKRIVELSE

---

- 001. Afspilnings-/pauseknap
- 002. Lydstyrkeknap
- 003. Basknap
- 004. Mikrofoner
- 005. Diskantknap
- 006. Mikrofonknap



## GENERAL DESCRIPTION

---

001. Play/pause button

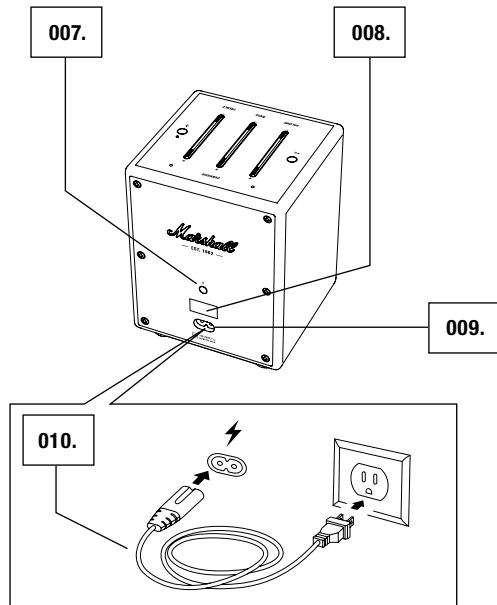
002. Volume button

003. Bass button

004. Microphones

005. Treble button

006. Microphone button



## GENEREL BESKRIVELSE FORTSAT

---

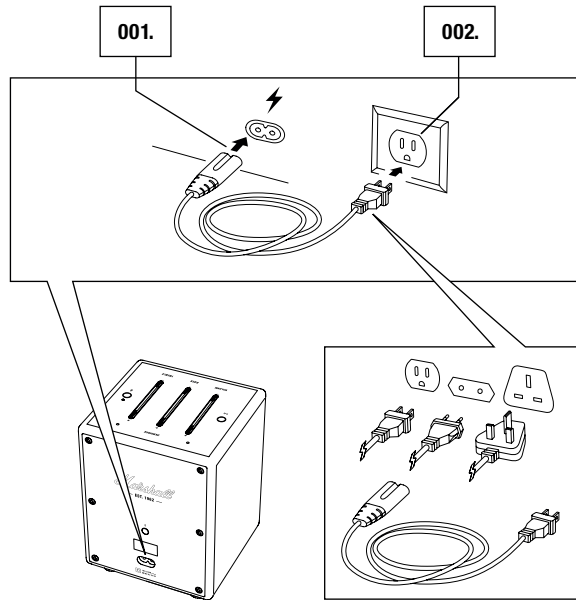
007. Bluetooth®-knap

008. Serviceport (ikke i brug)

009. Strømindgang

010. Strømkabel

Bemærk: Datakode og klistermærke med serienummer findes i bunden af højttaleren.



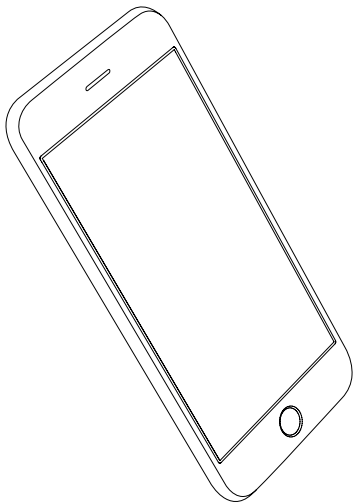
## TILSLUTNING TIL UXBRIDGE

Vigtigt: Sørg altid for, at strømkablet, strømstikket og højttaleren er kompatible med dit lysnet og stikkontakten.

001. Tilslut strømkablet til strømindgangen på højttaleren.

002. Sæt strømstikket i stikkontakten.

Forsigtig: Træk altid strømkablet ud af stikkontakten i væggen, inden du afbryder den fra højttaleren.



## OPSÆTNING AF UXBRIDGE

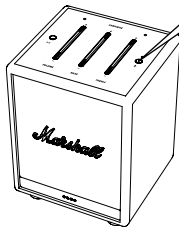
---

Konfigurer højttaleren til Wi-Fi® with the **Google Home**-app'en. Appen er tilgængelig i App Store og Google Play.

001. Hent **Google Home**-appen, og følg vejledningen i appen for at konfigurere din højttaler.



Sig blot “Hey Google”



## BRUG AF GOOGLE ASSISTENT

---

Med håndfri hjælp fra Google Assistant, kan du afspille og kontrollere musik, planlægge din dag, finde svar på Google, håndtere hverdagsopgaver og nemt kontrollere smartenheder rundt omkring i dit hjem bare ved at bruge din stemme.

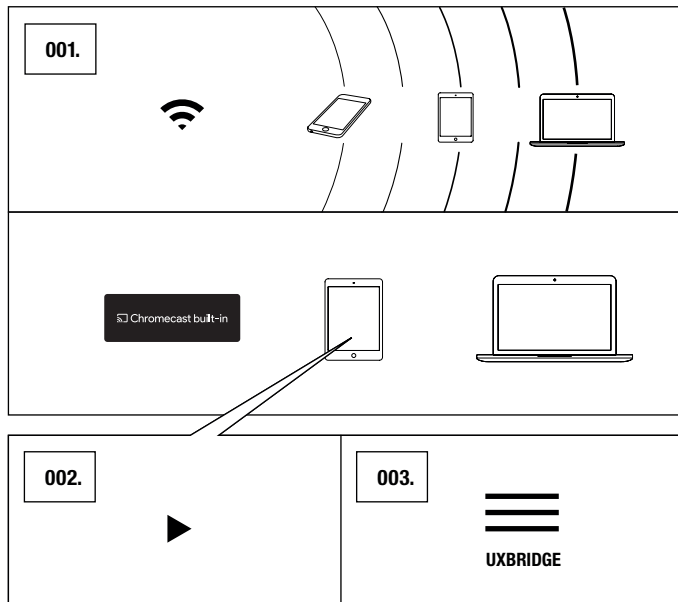
Lyt til din yndlingssang, find en lækker brownie-opskrift eller tjek trafikken til arbejdet.

Start bare med at sige **Hey Google** eller ved at trykke på mikrofonknappen.

“Hey Google, hvordan bliver vejret i denne weekend?”

“Hey Google, skru op for lyden”

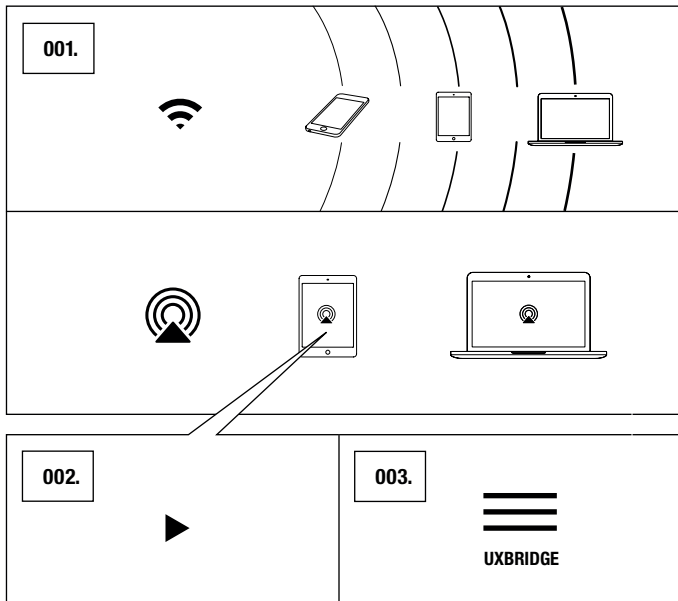
“Hey Google, afspil den næste sang”



## BRUG AF UXBRIDGE MED CHROMECAST BUILT-IN

Chromecast built-in er en platform, der lader dig streame din favoritmusik fra din smartphone, tablet eller computer direkte til din højttaler. Platformen understøttes af de fleste musik-apps på markedet.

001. Forbind din enhed til det samme Wi-Fi-netværk som din højttaler.
002. Afspil musik i din yndlings musik-app.
003. Tryk på Cast-ikonet i din musik-app, og vælg Uxbridge.

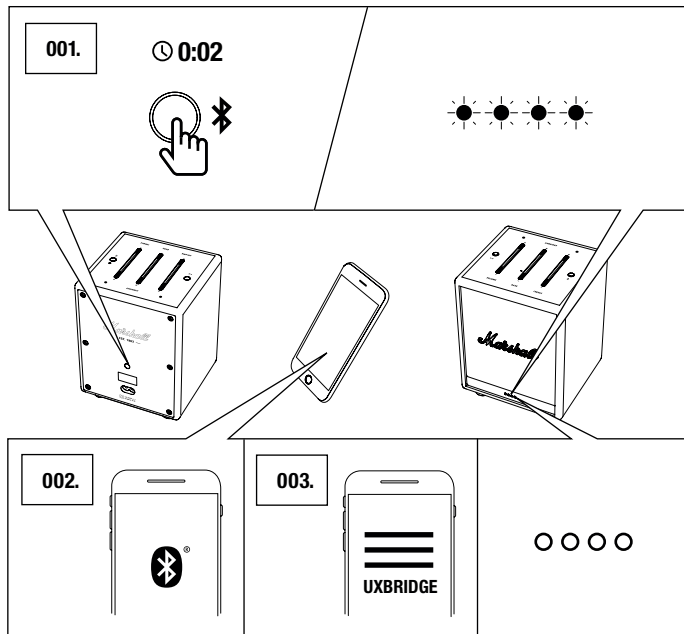


## BRUG AF UXBRIDGE MED AirPlay 2

Uxbridge understøtter Apples AirPlay 2-teknologi designet til at styre lydsystemer i hjemmet. Det giver dig mulighed for at afspille en sang på hver AirPlay 2-højttaler i dit hjem på samme tid eller justere lydstyrken i ethvert rum, så alt er synkroniseret.

001. Forbind din apple-enhed til det samme Wi-Fi-netværk som din højttaler.
002. Afspil den lyd, du vil streame, og tryk på AirPlay.
003. Vælg **Uxbridge** på listen over tilgængelige enheder.

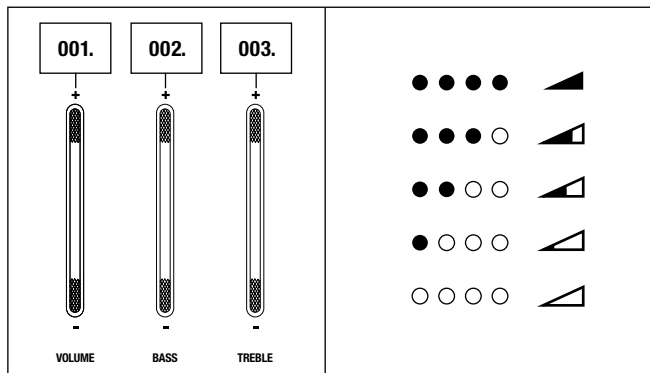
Gå til [apple.com/airplay](https://apple.com/airplay) for at lære mere.



## TILSLUTNING VIA BLUETOOTH® (PARRING)

001. Tryk på Bluetooth-knappen og hold den nede i 2 sekunder. Indikatorerne foran skifter til at langsomt blinke blå, mens de er i parringstilstand.
002. Slå Bluetooth til på din enhed (smartphone, tablet, computer).
003. Vælg **Uxbridge** på listen Bluetooth og accepter parring. Indikatorerne foran vender tilbage til deres normale tilstand, når enhederne er tilsluttet.

Uxbridge kan gemme op til otte Bluetooth-enheder og prøver at forbinde til den enhed, som den senest har været forbundet til.



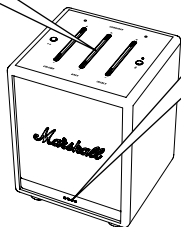
## JUSTERING AF LYDSTYRKE / BAS / DISKANT

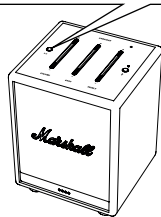
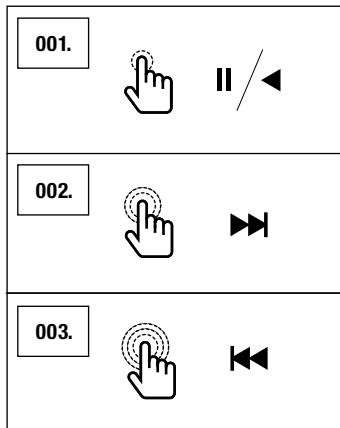
Uxbridge inkluderer tre knapper til justering af lyden. Tryk på den øverste eller nederste del af knappen for at øge eller sænke niveauet. Indikatorerne viser niveauet for lydkontrollen, der justeres.

001. Volumenknop

002. Baskontrol

003. Diskantstyring





## AFSPIL- / PAUSEKNAP

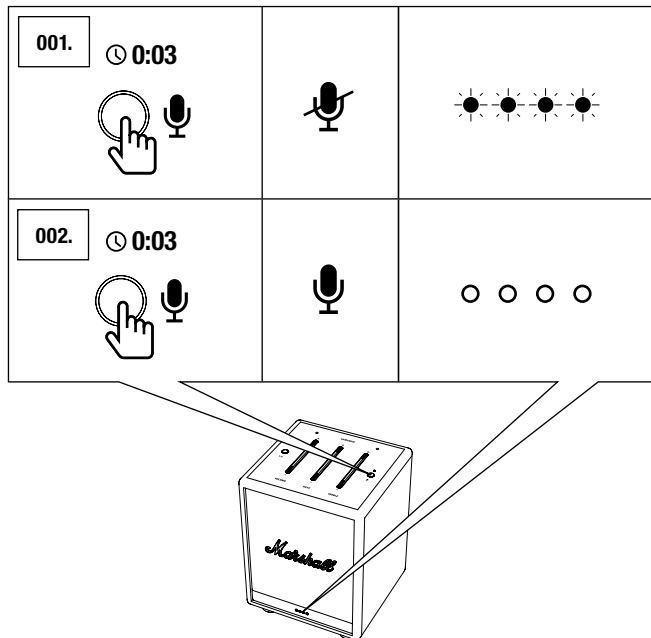
---

Uxbridge har en afspil-/pauseknop til at kontrollere lyden, når den afspilles via Chromecast built-in, AirPlay eller Bluetooth.

001. Klik én gang for at afspille eller sætte på pause.

002. Klik to gange for at springe fremad.

003. Klik tre gange for at springe tilbage.



## DEAKTIVÉR / GENAKTIVÉR MIKROFONEN

Mikrofonerne i Uxbridge kan slukkes midlertidigt. Google Assistent kan ikke aktiveres, mens mikrofonerne er deaktiveret.

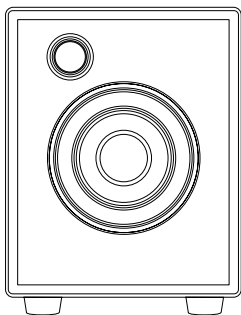
001. Tryk på mikrofonknappen for at slå mikrofonerne fra. Indikatorerne lyser orange for at indikere, at mikrofonerne er deaktiverede.
002. Tryk på mikrofonknappen for at slå mikrofonerne til igen.
003. Indikatorerne lyser orange for at indikere, at mikrofonerne er aktiverede.

Bemærk: Hvis Uxbridge er slukket, vil mikrofonerne vil være tændt, når højttaleren genstartes.

## TEKNISKE OPLYSNINGER

### AKUSTISKE SPECIFIKATIONER

- **KABINETPRINCIP:** Lukket
- **DIGITAL KLASSE D-FORSTÆRKER:** 30 W
- **BAS- OG DISKANTKNAPPER**
- **FREKVENSRSPONS:** 54–20.000 Hz  $\pm$ 6 dB
- **MAKSIMAL LYDTRYKNIVEAU:**  
96 dB SPL ved 1 m



### TEKNISK SPECIFIKATION

- **INDGANGSSPÆNDING:** 100–240 VAC
- **STRØMFREKVENS:** 50/60 Hz
- **STRØMFORBRUG VED NETVÆRK-STANDBY:**  
<2 W
- **TRÅDLØS FORBINDELSE:**
  - Chromecast built-in
  - AirPlay 2
  - Bluetooth
- **WI-FI SUPPORT:** Kan tilsluttes til dit Wi-Fi-netværk i hjemmet med enhver WPA, 802.11b/g/n/ac 2,4 GHz/5 GHz med diversitet.
- **STØRRELSE:** 128 x 168 x 123 mm
- **VÆGT:** 1,39 Kg
- **STEMMEASSISTENT:** Google Assistant
- **MIKROFONSYSTEM:** En dobbelt mikrofon med akustisk støjreduktion til langtrækkende stemmegenkendelse.



Bemærk: Højtalerens front må ikke fjernes. Denne illustration har til hensigt at vise højtalerens interne layout. Forsøg ikke at fjerne fronten, da det kan medføre skade på højtaleren.

## FEJLFINDING

PROBLEM	ÅRSAG	HANDLING
UXBRIDGE TÆNDES IKKE	Højtaleren er ikke tilsluttet til lysnettet.	Forbind strømkablet til Uxbridge og en funktionel vægkontakt.
UXBRIDGE KAN IKKE FINDES AF GOOGLE HOME-APPEN	Højtaleren er ikke i opsætningstilstand.	Tryk på afspil-/pauseknappen, og hold den inde i 7 sekunder for at gøre højtaleren synlig for enheden.
	Højtaleren og mobilenheden er ikke tilsluttet samme Wi-Fi-netværk.	Sørg for, at din mobile enhed er forbundet til det samme Wi-Fi-netværk, som højtaleren er konfigureret på.
GOOGLE ASSISTENT SVARER IKKE	Mikrofonen er deaktiveret på højtaleren.	Tryk på mikrofonknappen og hold den nede i 3 sekunder. LED-indikatorerne foran slukker for at indikere, at mikrofonen er deaktiveret.
DER ER INGEN LYD, ELLER LYDEN ER FOR LANGSOM	Din lydenhed er ikke tilsluttet højtaleren.	Sørg for, at enheden er tilsluttet Uxbridge.
	Lydstyrken er indstillet for lavt på lydkilden eller højtaleren.	Øg lydstyrken en smule på lydkilden eller højtaleren.



## FEJLFINDING


PROBLEM	ÅRSAG	HANDLING
KAN IKKE KOBLE TIL ELLER PARRE MED EN BLUETOOTH-ENHED	Bluetooth er ikke aktiveret på din enhed (smartphone, tablet, computer).	Aktiver Bluetooth på din enhed.
	Højtaleren er ikke i parringstilstand.	Tryk på Bluetooth-knappen bag på højttaleren, og hold den inde i 2 sekunder for at gøre den synlig for enheden.
HØJTTALEREN SVARER IKKE	Der er opstået en softwarefej.	Træk højttalerens strømkabel ud af stikkontakten, vent i 15 sekunder, og sæt derefter stikket i igen.  Udfør en fabriksnulstilling.  Bemærk: Dette sletter alle brugerindstillinger, og efter fabriksnulstillingen skal højttaleren sættes op igen.  Tryk og hold på både den øverste del af lydstyrkeknappen (+) og den nederste del af diskantknappen (-) i 7 sekunder.

## FEJLFINDING

PROBLEM	ÅRSAG	HANDLING
BLUETOOTH-FORBINDELSEN AFBRYDES	De to Bluetooth-enheder er for langt fra hinanden, eller forbindelsen påvirkes af forstyrrende genstande. Der er et stærkt elektrisk felt omkring Uxbridge.	Flyt enhederne tættere på hinanden, så afstanden er maks. 10 meter, og forbindelsen ikke forstyrres af forhindringer som f.eks. vægge eller døre.  Genstande såsom mikrobølgeovne, trådløse netværksadapters, lysstofrør og gaskomfurer bruger samme frekvensområde som Bluetooth-enheden. Dette kan medføre elektriske forstyrrelser.
USTABIL YDELSE	Interferens fra en anden elektronisk enhed.	Flyt Uxbridge til et andet sted.  Sluk for eller flyt den forstyrrende elektroniske enhed.

## FEJLFINDING

PROBLEM	ÅRSAG	HANDLING
LYDEN ER FORVRÆNGET	Lyden er skruet for højt op på lydkilden.	Skru ned for afspilningslyden på lydkilden.
	Streaming af lyden eller lydfilen er af dårlig kvalitet.	Prøv en anden lydfile eller musikafspiller.
	Lydstyrken er indstillet for højt på Uxbridge.	Skru ned for lyden på højttaleren.
	For meget bas/diskant på højttaleren.	Skru ned for bas/diskant på højttaleren.



**BEMÆRK:** En Wi-Fi-enhed kan, afhængigt af brugen, forårsage lydrelaterede eller tekniske fejl i følgende situationer:

- Når en del af kroppen er i kontakt med det modtagende/sendende system for Wi-Fi-enheden eller Uxbridge.
- elektriske variationer på grund af forhindringer i form af vægge, hjørner osv.
- udsættelse for elektriske forstyrrelser fra enheder inden for det samme frekvensbånd, for eksempel medicinsk udstyr, mikrobølgeovne og trådløse netværk.

Denne trådløse enhed kan forårsage elektriske forstyrrelser under brug.

[MARSHALLHEADPHONES.COM](http://MARSHALLHEADPHONES.COM)