

Marshall

UXBRIDGE WITH THE GOOGLE ASSISTANT

BEDIENUNGSANLEITUNG

LEGAL AND TRADEMARK NOTICE

- Design of device and packaging are intellectual properties of Zound Industries International AB and Marshall Amplification Plc. © All Rights Reserved. Zound Industries International AB is hereinafter referred to as “Zound Industries” or “manufacturer”.
- MARSHALL, Marshall Amps, their respective logos, “Marshall” and “Marshall” trade dress are trademarks and intellectual property of Marshall Amplification Plc and may not be used without permission. Permission granted to Zound Industries.
- Wi-Fi®, the Wi-Fi logo and the Wi-Fi CERTIFIED™ logo is a certification mark of Wi-Fi Alliance®.
- The Bluetooth® wordmark and logos are registered trademarks owned by the Bluetooth SIG, Inc. and any use of such marks by Zound Industries is under license.
- Google, Google Play, Google Home and Chromecast built-in are trademarks of Google LLC.
- Apple, AirPlay, and the Apple and AirPlay logos are trademarks of Apple Inc. registered in the U.S. and other countries. App Store is a service mark of Apple Inc., registered in the U.S. and other countries.
- Use of the Works with Apple badge means that an accessory has been designed to work specifically with the technology identified in the badge and has been certified by the developer to meet Apple performance standards.
- All other trademarks are the property of their respective owners and may not be used without permission

For more legal information related to this product and to its use in your specific region, and for more detailed information about Zound Industries and partner & license information, please visit the website: www.marshallheadphones.com. The user is recommended to visit the website regularly for up-to-date information.

Zound Industries International AB, Centralplan 15, 111 20 Stockholm, Sweden

HAFTUNGSAUSSCHLUSS

Bitte beachten Sie, dass die Verfügbarkeit von Dienstleistungen Dritter, einschließlich, aber nicht ausschließlich, Chromecast built-in, Google Assistant, AirPlay und die Kompatibilität dieses Gerätes mit denselben, von der Zustimmung des jeweiligen Rechteinhabers abhängt, welche zurückgezogen werden kann, sowie von der Verfügbarkeit dieser Dienstleistungen, welche terminiert werden können. Zound Industries übernimmt keine Haftung für die Verfügbarkeit von Dienstleistungen Dritter.

Der Google Assistant steht möglicherweise nicht in bestimmten Sprachen und Ländern zur Verfügung.

Dieser Lautsprecher ist kompatibel mit AirPlay 2. iOS 11.4 oder höher ist erforderlich.

Die Verwendung des „Works with Apple“-Badges bedeutet, dass ein Zubehörteil speziell für die im Badge angegebene Technologie entwickelt wurde und vom Entwickler nach den Leistungsstandards von Apple zertifiziert wurde.

Die Verfügbarkeit von Diensten Dritter kann separate Vereinbarungen zwischen Ihnen und Dritten erfordern, und Zound Industries übernimmt keine Verantwortung für die Verfügbarkeit solcher Dienste. Zound Industries übernimmt keine Verantwortung für die Verfügbarkeit solcher Dienste oder Vereinbarungen mit Dritten. Dieses Produkt ist softwareabhängig und seine Funktionen, gespeicherten Daten und die Kompatibilität mit Diensten Dritter können sich beim Aktualisieren der Software ändern.

Entworfen in Stockholm • Produziert in China

INDEX

002. LEGAL AND TRADEMARK NOTICE

006. VERPACKUNGSINHALT

008. ALLGEMEINE BESCHREIBUNG

012. EINSTECKEN DES UXBRIDGE

014. EINRICHTEN DES UXBRIDGE

016. VERWENDEN DES GOOGLE ASSISTANT

018. VERWENDEN VON UXBRIDGE MIT CHROMECAST BUILT IN

020. VERWENDEN VON UXBRIDGE MIT AirPlay 2

022. VERBINDEN ÜBER Bluetooth® (KOPPELN)

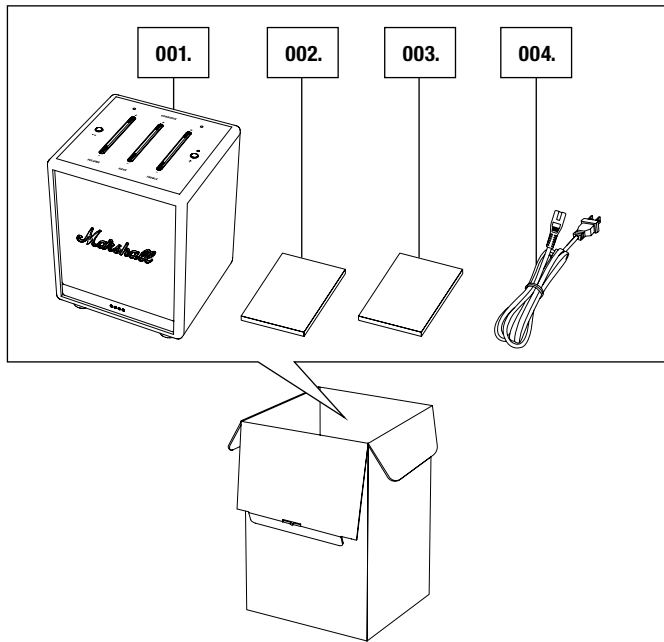
024. ANPASSEN VON LAUTSTÄRKE/BASS/HÖHEN

026. STEUERUNG VON WIEDERGABE/PAUSE

028. AKTIVIEREN/DEAKTIVIEREN DER STUMMSCHALTUNG

030. TECHNISCHE DATEN

031. FEHLERSUCHE



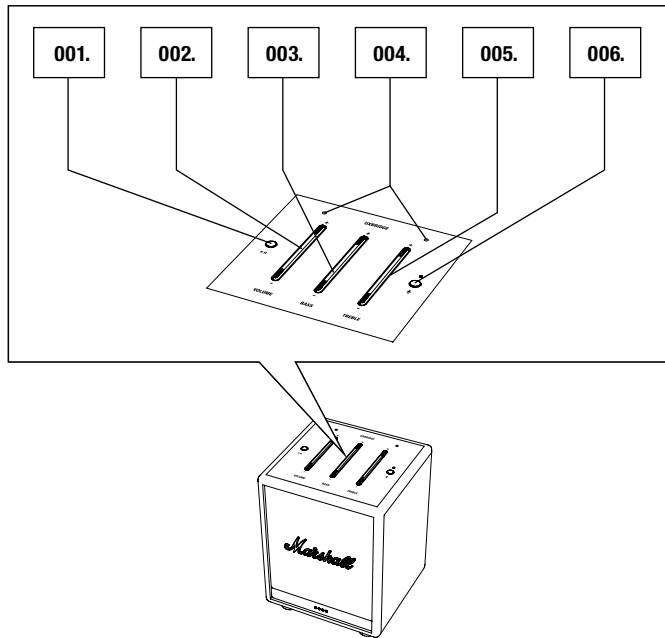
VERPACKUNGSIHALT

001. Marshall Uxbridge mit Google Assistant

002. Kurzanleitung

003. Wichtige Sicherheitshinweise

004. Netzkabel



ALLGEMEINE BESCHREIBUNG

001. Wiedergabe-/Pause-Taste

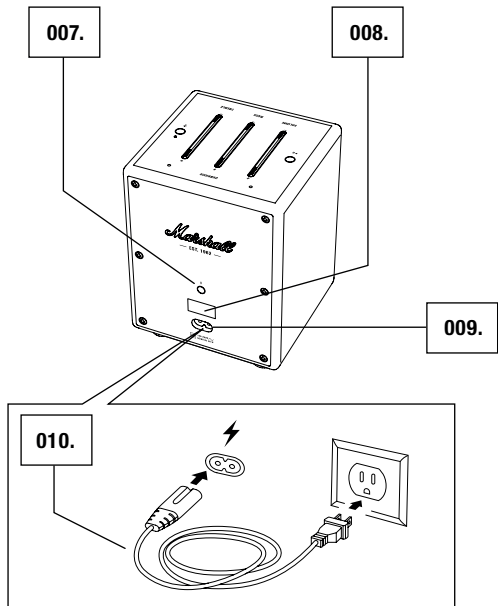
002. Lautstärketaste

003. Basstaste

004. Mikrofon

005. Höhentaste

006. Mikrofontaste



ALLGEMEINE BESCHREIBUNG (FORTSETZUNG)

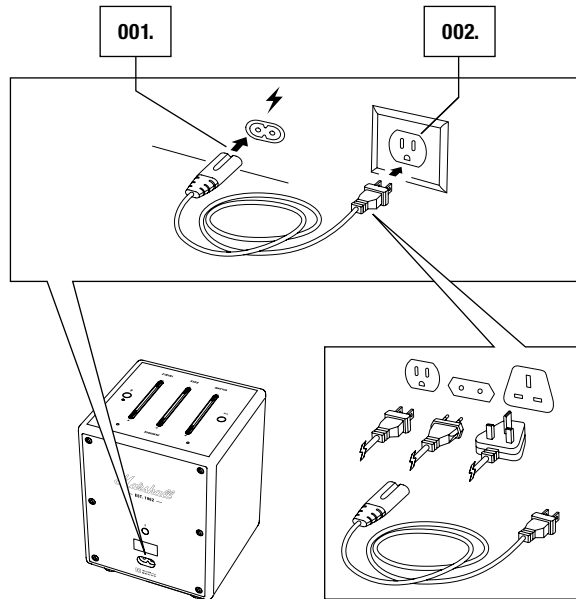
007. Bluetooth®-Taste

008. Wartungsanschluss (nicht verwendet)

009. Netzkabeleingang

010. Netzkabel

Hinweis: Der Aufkleber mit dem Datumscode und der Seriennummer befindet sich an der Unterseite des Lautsprechers.



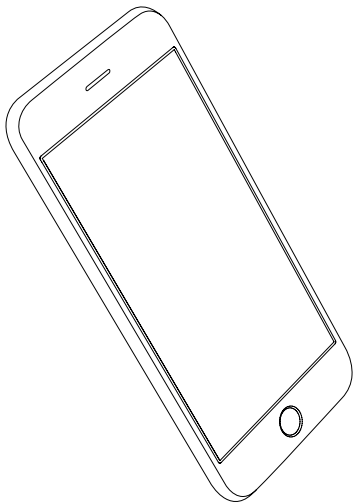
EINSTECKEN DES UXBRIDGE

Wichtig: Vergewissere dich stets, dass Netzkabel, Stecker und Lautsprecher mit deiner Netzstromversorgung und Steckdose kompatibel sind.

001. Stecke das Netzkabel in den Netzkabeingang am Lautsprecher.

002. Stecke den Stecker in die Steckdose.

Vorsicht: Ziehe immer erst den Stecker aus der Steckdose, bevor du das Kabel vom Lautsprecher trennst.

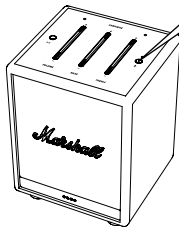


EINRICHTEN DES UXBRIDGE

Konfiguriere die Lautsprecher für Wi-Fi® über die **Google Home App**. Die App ist im App Store und über Google Play verfügbar.

001. Lade die **Google Home App** herunter und richte deinen Lautsprecher mit Hilfe der Anleitung in dieser App ein.

Sag einfach „Hey Google“



VERWENDEN DES GOOGLE ASSISTANT

Mit dem Google Assistant kannst du Musik freihändig abspielen und steuern, deinen Tag planen, mit der Google-Suche Antworten erhalten, alltägliche Aufgaben verwalten und ganz einfach nur mit deiner Stimme alle Smart-Geräte in deinem Haus steuern.

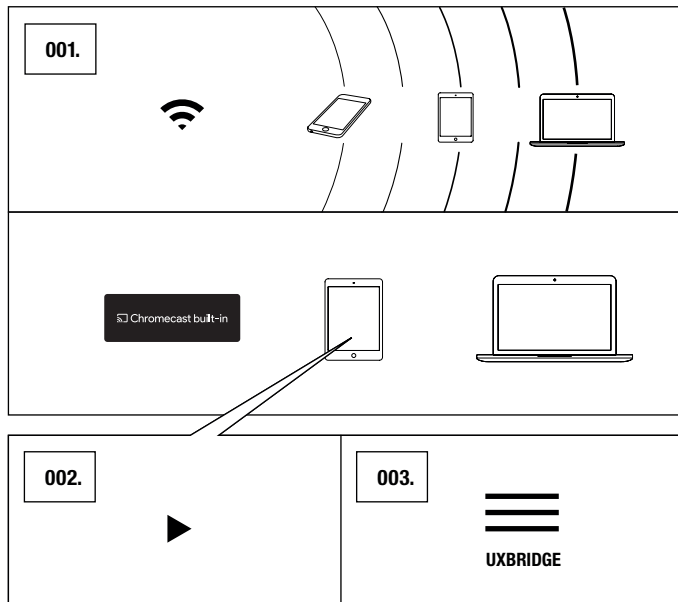
Höre deinen Lieblingssong, suche ein Rezept für köstliche Brownies oder prüfe die Verbindungen zum beruflichen Pendeln.

Sag einfach **Hey Google** oder drücke die Mikrofon-Taste.

„Hey Google, wie wird das Wetter am Wochenende?“

„Hey Google, mach lauter“

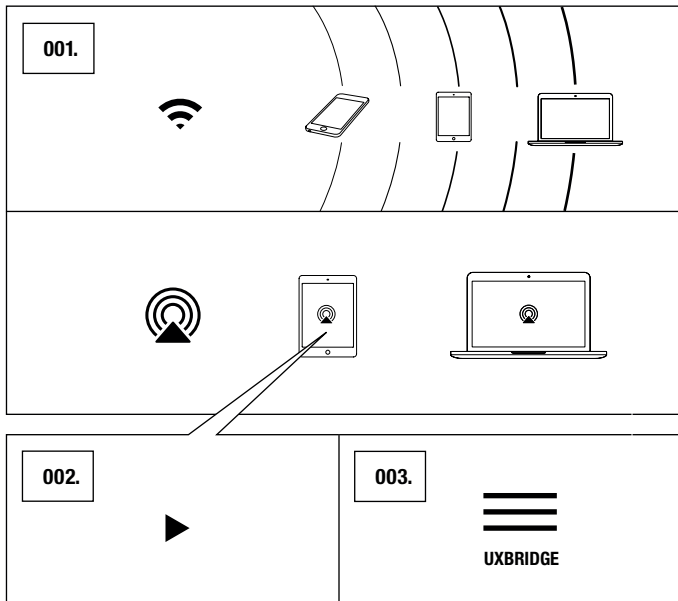
„Hey Google, spiele den nächsten Song“



VERWENDEN VON UXBRIDGE MIT CHROMECAST BUILT IN

Chromecast built-in ist eine Plattform, mit der du deine Lieblingsmusik von deinem Smartphone, Tablet oder Computer direkt auf deinen Lautsprecher streamen kannst. Sie wird von den meisten marktüblichen Musik-Apps unterstützt.

001. Verbinde dein Gerät mit demselben WLAN-Netzwerk, mit dem dein Lautsprecher verbunden ist.
002. Spiele Musik in deiner bevorzugten Musik-App.
003. Tippe auf das Cast-Symbol in deiner Musik-App und wähle **Uxbridge**.

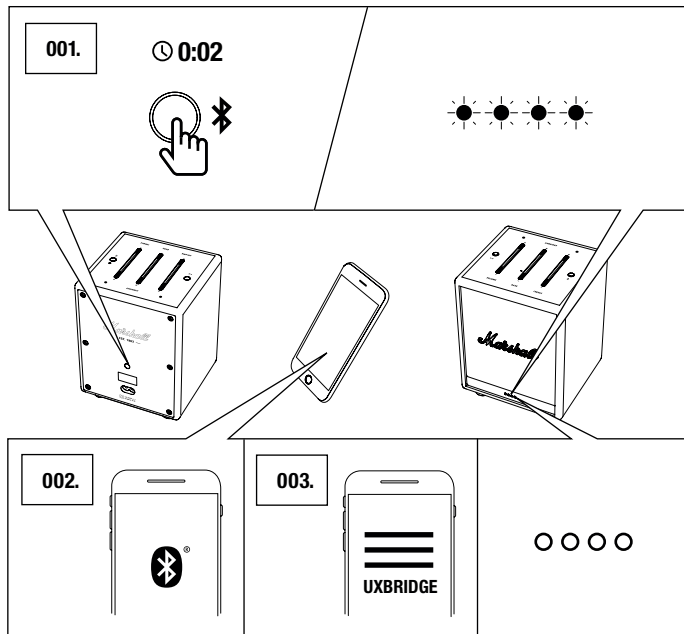


VERWENDEN VON UXBRIDGE MIT AirPlay 2

Uxbridge unterstützt Apples AirPlay 2-Technologie zur Steuerung von Heimaudiosystemen. Damit kannst du einen Song auf jedem AirPlay 2-Lautsprecher in deinem Haus gleichzeitig abspielen oder die Lautstärke in jedem Raum anpassen – alles synchron.

001. Verbinde dein Apple-Gerät mit demselben WLAN-Netzwerk, mit dem dein Lautsprecher verbunden ist.
002. Spiele Musik ab, die du streamen möchtest, und tippe auf AirPlay.
003. Wähle **Uxbridge** aus der Liste der verfügbaren Geräte.

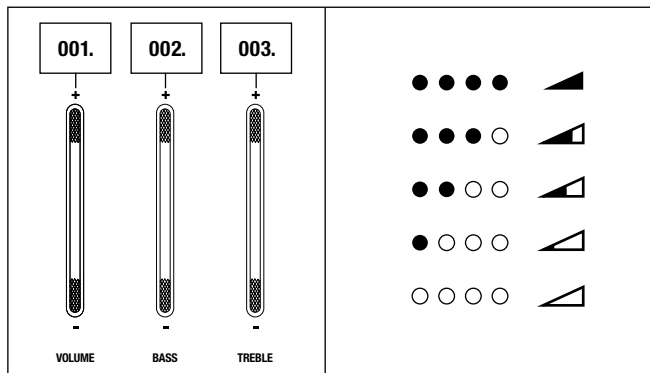
Unter apple.com/de/airplay erfährst du mehr.



VERBINDEN ÜBER BLUETOOTH® (KOPPELN)

001. Halte die Bluetooth-Taste für 2 Sekunden gedrückt.
Im Kopplungsmodus blinken die Leuchten an der Vorderseite langsam auf.
002. Aktiviere Bluetooth auf deinem Gerät (Smartphone, Tablet oder Computer).
003. Wähle **Uxbridge** aus der Liste der Bluetooth-Geräte und erlaube die Kopplung.
Die Leuchten an der Vorderseite werden wieder normal, wenn die Geräte verbunden sind.

Der Uxbridge merkt sich bis zu acht Bluetooth-Geräte und versucht, sich mit dem letzten verbundenen Gerät zu verbinden.



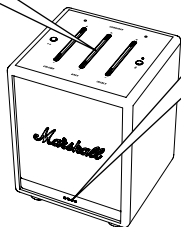
ANPASSEN VON LAUTSTÄRKE/BASS/HÖHEN

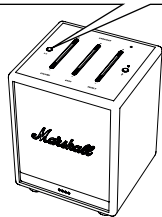
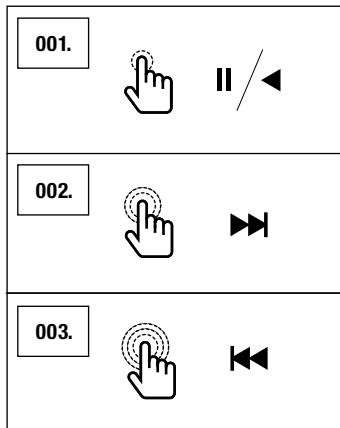
Der Uxbridge verfügt über drei Regler zur Einstellung des Audiosignals. Drücke den oberen oder unteren Teil der Taste, um den Pegel zu erhöhen oder zu verringern. Die Leuchten an der Vorderseite zeigen den Pegel der einzustellenden Audiosteuerung an.

001. Lautstärkereglern

002. Bassregler

003. Hochtönerregler





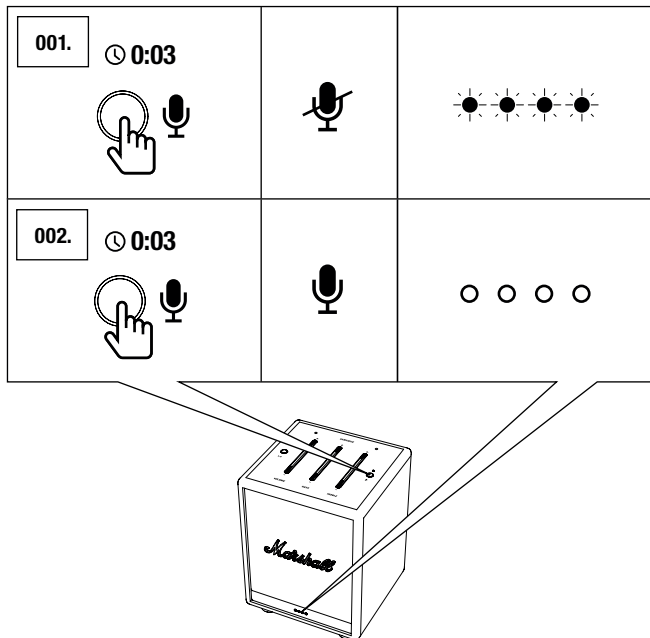
STEUERUNG VON WIEDERGABE/PAUSE

Der Uxbridge hat eine Wiedergabe-/Pause-Taste, um die Audiowiedergabe über Chromecast built-in, AirPlay oder Bluetooth zu steuern.

001. Drücke einmal, um Musik abzuspielen oder anzuhalten.

002. Drücke zweimal, um vorwärts zu springen.

003. Drücke dreimal, um rückwärts zu springen.



AKTIVIEREN/DEAKTIVIEREN DER STUMMSCHALTUNG

Das Mikrofon des Uxbridge kann vorübergehend deaktiviert werden. Google Assistant kann nicht aktiviert werden, wenn das Mikrofon stummgeschaltet ist.

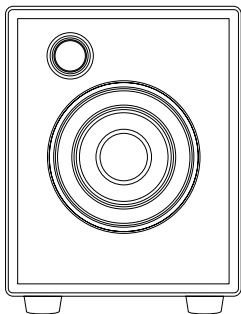
001. Drücke die Mikrofontaste, um das Mikrofon stummzuschalten.
Die Leuchten an der Vorderseite werden orange, um anzuzeigen, dass die Mikrofone stummgeschaltet sind.
002. Drücke die Mikrofontaste, um das Mikrofon wieder einzuschalten.
Die Leuchten an der Vorderseite gehen aus, um anzuzeigen, dass die Stummschaltung beendet wurde.

Hinweis: Beim Ausschalten des Uxbridge wird die Stummschaltung der Mikrofone nach dem Neustart des Lautsprechers aufgehoben.

TECHNISCHE DATEN

AKUSTISCHE DATEN

- **GEHÄUSESISTEM:** Geschlossen
- **DIGITALE KLASSE-D-VERSTÄRKER:** 30 W
- **BASS- UND HÖHENREGELUNG**
- **FREQUENZGANG:** 54-20.000 Hz \pm 6 dB
- **MAXIMALER SCHALLDRUCKPEGEL:** 96 dB SPL @ 1 m



TECHNISCHE DATEN

- **EINGANGSSPANNUNG:** 100–240 V
- **NETZFREQUENZ:** 50/60 Hz
- **STROMVERBRAUCH IM NETZWERK-STAND-BY-MODUS:** <2 W
- **KABELLOSER ANSCHLUSS:**
 - Chromecast built-in
 - AirPlay 2
 - Bluetooth
- **WLAN-UNTERSTÜTZUNG:** Verbinde dein heimisches WLAN-Netzwerk über 802.11b/g/n/ac 2,4 GHz/5 GHz mit Diversity.
- **ABMESSUNGEN:** 128 x 168 x 123 mm
- **GEWICHT:** 1,39 Kg
- **SPRACHASSISTENT:** Google Assistant
- **MIKROFONSYSTEM:** Ein Dual-Mikrofon mit akustischer Geräuscherdrückung für Fernfeld-Sprachsteuerung.



Hinweis: Die Vorderseite ist nicht abnehmbar. Diese Illustration soll das Innere des Lautsprechers zeigen. Versuche nicht, die Bespannung abzunehmen, um eine Beschädigung deines Lautsprechers zu vermeiden.

FEHLERSUCHE

PROBLEM	URSACHE	MASSNAHME
DER KLANG IST VERZERRT	Der Lautsprecher ist nicht mit dem Stromnetz verbunden.	Verbinde den Uxbridge mit dem Netzkabel und stecke es in eine funktionierende Steckdose.
DER UXBRIDGE KANN VON DER GOOGLE HOME APP NICHT GEFUNDEN WERDEN	Der Lautsprecher ist nicht im Setup-Modus.	Drücke auf die Wiedergabe-/Pause-Taste und halte sie 7 Sekunden lang gedrückt, um den Lautsprecher auffindbar zu machen.
	Der Lautsprecher und das Mobilgerät sind nicht mit demselben WLAN-Netzwerk verbunden.	Stelle sicher, dass das Gerät mit demselben WLAN-Netzwerk verbunden ist, mit dem der Lautsprecher konfiguriert wurde.
DER GOOGLE ASSISTANT REAGIERT NICHT	Das Mikrofon des Lautsprechers ist stummgeschaltet.	Halte die Mikrofontaste 3 Sekunden lang gedrückt. Die LED-Anzeige erlischt, um anzuzeigen, dass die Stummschaltung beendet wurde.
ES WIRD KEIN TON WIEDERGEgeben ODER DIE LAUTSTÄRKE IST ZU NIEDRIG	Dein Audiogerät ist nicht mit dem Lautsprecher verbunden.	Vergewissere dich, dass das Gerät mit dem Uxbridge verbunden ist.
	Die Lautstärke ist entweder an der Audioquelle oder am Lautsprecher zu niedrig eingestellt.	Erhöhe langsam die Lautstärke an der Audioquelle oder am Lautsprecher.

FEHLERSUCHE


PROBLEM	URSACHE	MASSNAHME
DAS GERÄT KANN KEINE VERBINDUNG ODER KOPPLUNG ZU BZW. MIT EINEM BLUETOOTH-GERÄT HERSTELLEN	Bluetooth ist auf deinem Gerät nicht aktiviert (Smartphone, Tablet oder Computer).	Aktiviere Bluetooth auf deinem Gerät.
	Der Lautsprecher befindet sich nicht im Kopplungsmodus.	Drücke auf die Bluetooth-Taste und halte sie 2 Sekunden lang gedrückt, um den Lautsprecher durch das Gerät auffindbar zu machen.
DER LAUTSPRECHER REAGIERT NICHT	Ein Software-Fehler ist aufgetreten.	Trenne den Lautsprecher von der Steckdose, warte 15 Sekunden, stecke ihn dann wieder ein.
		Stelle die Werkseinstellungen wieder her.
		Hinweis: Dadurch werden alle Benutzereinstellungen gelöscht. Nach dem Wiederherstellen der Werkseinstellung muss der Lautsprecher erneut eingerichtet werden. Halte den oberen Teil der Lautstärketaste (+) und den unteren Teil der Höhentaste (-) 7 Sekunden lang gedrückt.

FEHLERSUCHE

PROBLEM	URSACHE	MASSNAHME
DIE BLUETOOTH-VERBINDUNG REISST AB	Die beiden Bluetooth-Geräte sind zu weit voneinander entfernt oder durch Hindernisse beeinträchtigt. Es besteht ein starkes elektrisches Feld im Umfeld des Uxbridge.	Positioniere die Geräte näher, sodass sie sich innerhalb von 10 Metern zueinander befinden und nicht durch Hindernisse wie Wände oder Türen behindert werden. Beachte bitte, dass Gegenstände wie Mikrowellen, drahtlose Netzwerkadapter, Leuchtstoffröhren und Gasherde die gleiche Frequenz wie das Bluetooth-Gerät verwenden. Dies könnte zu elektrischen Störungen führen.
UNREGELMÄSSIGER BETRIEB	Störung durch ein anderes elektronisches Gerät.	Stelle den Uxbridge an einem anderen Ort auf. Schalte das störende Gerät ab oder bringe es außer Reichweite.

FEHLERSUCHE

PROBLEM	URSACHE	MASSNAHME
DER KLANG IST VERZERRT	Die Lautstärke der Audioquelle ist zu hoch eingestellt.	Drehe die Wiedergabelautstärke an der Audioquelle zurück.
	Der Audiostream oder die Audiodatei ist von schlechter Qualität.	Probiere eine andere Audiodatei oder einen anderen Musik-Player.
	Die Lautstärke ist auf dem Uxbridge zu hoch eingestellt.	Verringere die Lautstärke am Lautsprecher.
	Zu viel Bass/Höhen am Lautsprecher.	Verringere die Bässe/Höhen am Lautsprecher.



HINWEIS: Ein WLAN-Gerät könnte, je nach Einsatz, klangbezogene oder technische Störungen in den folgenden Fällen verursachen:

- Wenn ein Teil des Gehäuses mit dem Empfangs-/Übertragungssystem für das WLAN-Gerät oder dem Uxbridge in Kontakt ist.
- Übertragungsschwankungen aufgrund von Hindernissen in Form von Wänden, Ecken usw.
- Exposition gegenüber elektrischen Störungen von Geräten im selben Frequenzband, z. B. medizinische Geräte, Mikrowellengeräte und drahtlose Netzwerke.

Dieses drahtlose Gerät kann während der Verwendung elektrische Störungen verursachen.

MARSHALLHEADPHONES.COM