

Marshall

UXBRIDGE WITH THE GOOGLE ASSISTANT

MANUALE UTENTE

LEGAL AND TRADEMARK NOTICE

- Design of device and packaging are intellectual properties of Zound Industries International AB and Marshall Amplification Plc. © All Rights Reserved. Zound Industries International AB is hereinafter referred to as “Zound Industries” or “manufacturer”.
- MARSHALL, Marshall Amps, their respective logos, “Marshall” and “Marshall” trade dress are trademarks and intellectual property of Marshall Amplification Plc and may not be used without permission. Permission granted to Zound Industries.
- Wi-Fi®, the Wi-Fi logo and the Wi-Fi CERTIFIED™ logo is a certification mark of Wi-Fi Alliance®.
- The Bluetooth® wordmark and logos are registered trademarks owned by the Bluetooth SIG, Inc. and any use of such marks by Zound Industries is under license.
- Google, Google Play, Google Home and Chromecast built-in are trademarks of Google LLC.
- Apple, AirPlay, and the Apple and AirPlay logos are trademarks of Apple Inc. registered in the U.S. and other countries. App Store is a service mark of Apple Inc., registered in the U.S. and other countries.
- Use of the Works with Apple badge means that an accessory has been designed to work specifically with the technology identified in the badge and has been certified by the developer to meet Apple performance standards.
- All other trademarks are the property of their respective owners and may not be used without permission

For more legal information related to this product and to its use in your specific region, and for more detailed information about Zound Industries and partner & license information, please visit the website: www.marshallheadphones.com. The user is recommended to visit the website regularly for up-to-date information.

Zound Industries International AB, Centralplan 15, 111 20 Stockholm, Sweden

ESCLUSIONE DI RESPONSABILITÀ

La disponibilità di servizi di terzi, inclusi, a titolo esemplificativo e non esaustivo, Chromecast built-in, Assistente Google, AirPlay e la compatibilità di questo prodotto con gli stessi, sono soggette al consenso dei singoli titolari dei diritti, che può essere ritirato, e alla fornitura di tali servizi, che può essere interrotta, causando l'incompatibilità di questo dispositivo con tali servizi di terzi, senza alcuna responsabilità da parte di Zound Industries.

L'Assistente Google non è disponibile per alcune lingue e in alcuni Paesi.

Questo diffusore è compatibile con AirPlay 2. iOS 11.4 o successivo.

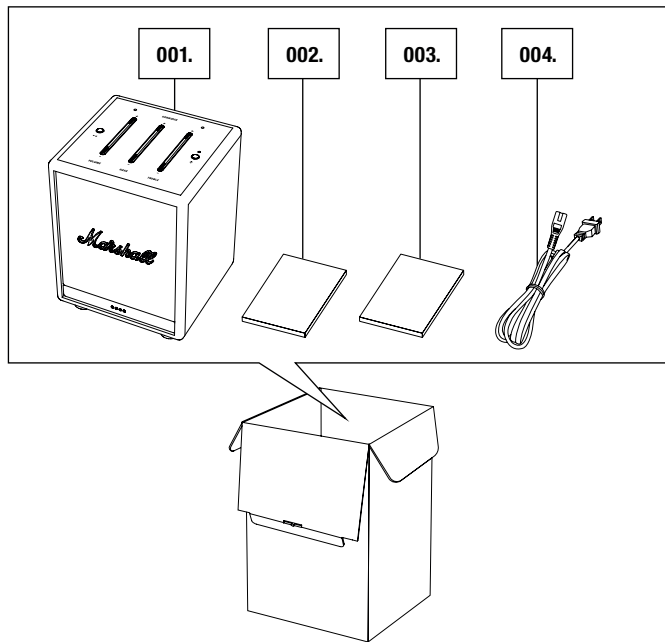
L'uso del logo “Works with Apple” significa che un accessorio è stato progettato per funzionare specificamente con la tecnologia indicata nel logo, e che lo sviluppatore ha certificato che esso risponde agli standard prestazionali Apple.

La disponibilità di servizi di terze parti può richiedere accordi separati tra utente ed eventuali terze parti, e Zound Industries declina qualsiasi responsabilità in merito alla disponibilità di tali servizi. Zound Industries declina qualsiasi responsabilità in merito alla disponibilità di detti servizi o accordi di terze parti. Questo prodotto dipende da un software e il suo funzionamento, i dati archiviati e la compatibilità con servizi di terze parti possono variare quando il software viene aggiornato.

Progettato a Stoccolma • Prodotto in Cina

INDICE

- 002. LEGAL AND TRADEMARK NOTICE**
- 006. CONTENUTO DELLA CONFEZIONE**
- 008. DESCRIZIONE GENERALE**
- 012. COLLEGAMENTO DI UXBRIDGE**
- 014. CONFIGURAZIONE DI UXBRIDGE**
- 016. USO DELL'ASSISTENTE GOOGLE**
- 018. USO DI UXBRIDGE CON CHROMECAST BUILT-IN**
- 020. USO DI UXBRIDGE CON AirPlay 2**
- 022. COLLEGAMENTO VIA Bluetooth® (ACCOPPIAMENTO)**
- 024. REGOLAZIONE DI VOLUME/BASSI/ALTI**
- 026. CONTROLLO PLAY/PAUSA**
- 028. SILENZIAMENTO/ATTIVAZIONE DEL MICROFONO**
- 030. INFORMAZIONI TECNICHE**
- 031. RISOLUZIONE DEI PROBLEMI**



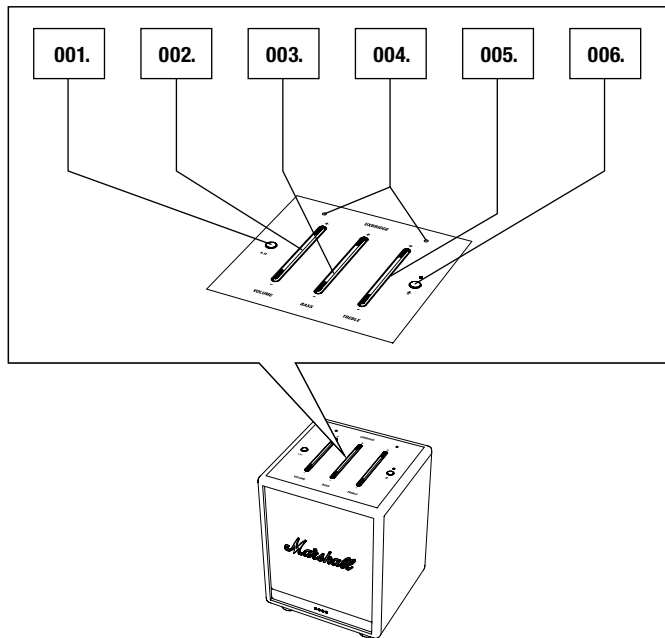
CONTENUTO DELLA CONFEZIONE

001. Marshall Uxbridge con Assistente Google

002. Guida rapida

003. Importanti istruzioni di sicurezza

004. Cavo di alimentazione



DESCRIZIONE GENERALE

001. Pulsante Play/Pausa

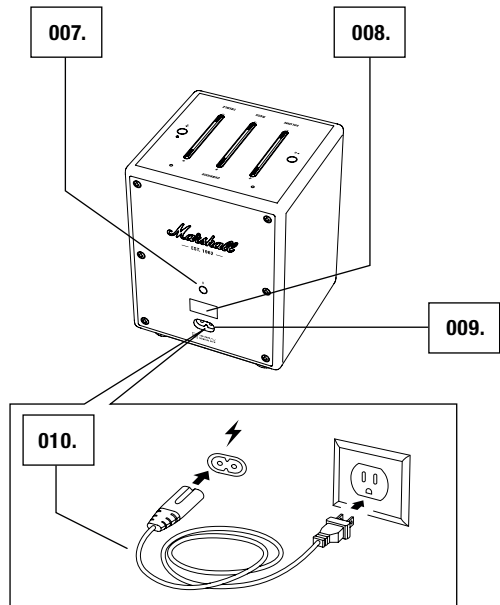
002. Pulsante Volume

003. Pulsante Bassi

004. Microfoni

005. Pulsante Alti

006. Pulsante Microfono



DESCRIZIONE GENERALE (CONTINUA)

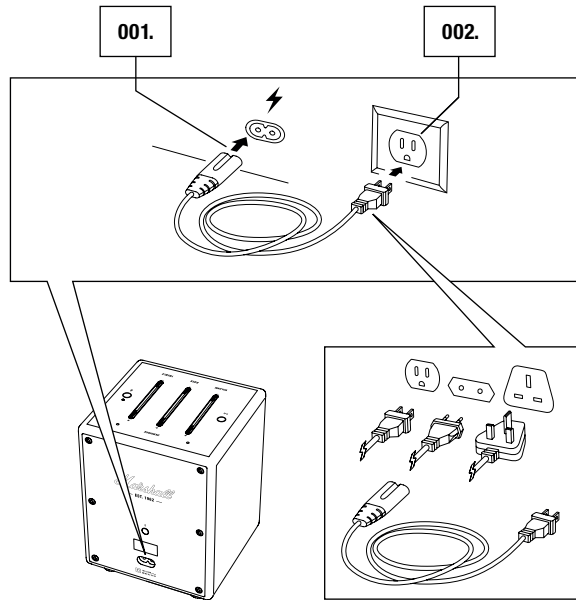
007. Pulsante Bluetooth®

008. Porta Servizio (non in uso)

009. Ingresso rete

010. Cavo di alimentazione

Nota: l'adesivo con il codice data e il numero di serie si trova nella parte inferiore del diffusore.



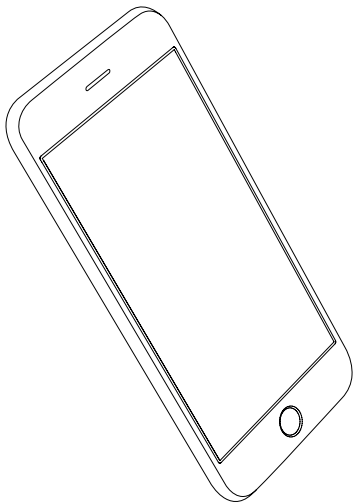
COLLEGAMENTO DI UXBRIDGE

Importante: assicurati sempre che il cavo di alimentazione, la spina e il diffusore siano compatibili con l'alimentazione e la presa a muro.

001. Collega il cavo di alimentazione all'ingresso di rete sul diffusore.

002. Collega la spina alla presa a muro.

Attenzione: stacca sempre il cavo di alimentazione dalla presa a muro prima di scollegarlo dal diffusore.

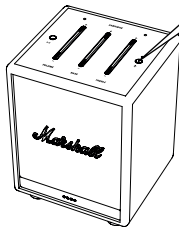


CONFIGURAZIONE DI UXBRIDGE

Configura il diffusore per la rete Wi-Fi® con l'app **Google Home**, disponibile nell'App Store e in Google Play.

001. Scarica l'app **Google Home** e segui le istruzioni dell'app per configurare il diffusore.

Inizia dicendo
"Ok Google"



USO DELL'ASSISTENTE GOOGLE

Con l'aiuto vocale dell'Assistente Google, puoi riprodurre e gestire la musica, pianificare la tua giornata, trovare risposte sulla Ricerca Google, gestire le attività di routine e controllare i dispositivi smart di casa utilizzando semplicemente la tua voce.

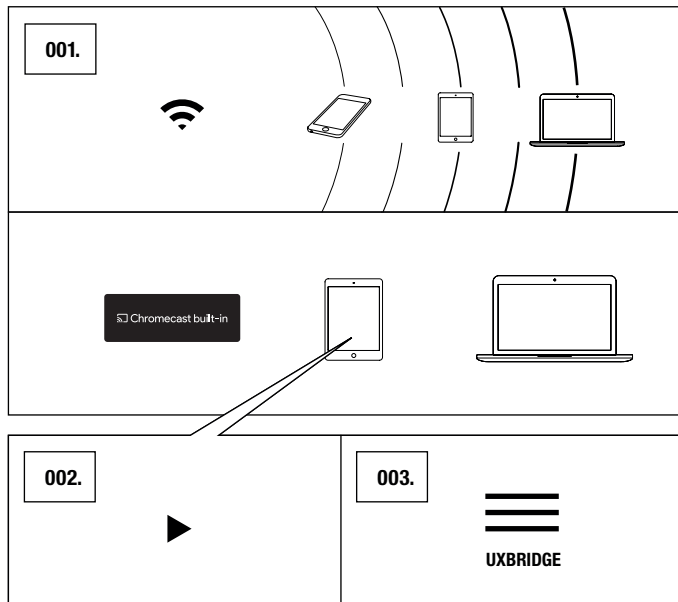
Ascolta la tua canzone preferita, trova una ricetta per dei brownie deliziosi o controlla il tragitto per andare al lavoro.

Ti basterà dire **Ok Google** o premere il pulsante del microfono.

"Ok Google, come sarà il tempo questo weekend?"

"Ok Google, alza il volume"

"Ok Google, riproduci il brano successivo"

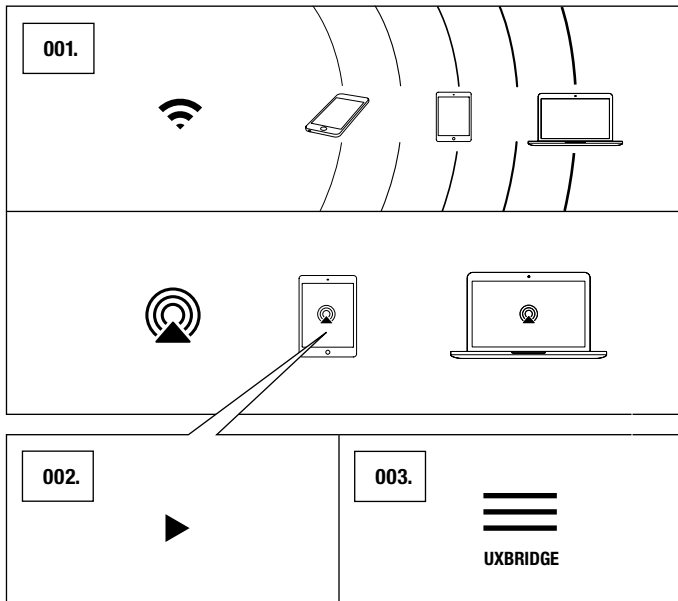


USO DI UXBRIDGE CON CHROMECAST BUILT-IN

Uso di Uxbridge con Chromecast built-in

Chromecast built-in è una piattaforma per diffondere la musica dallo smartphone, tablet o computer dell'utente al diffusore ed è disponibile nella maggior parte delle app musicali sul mercato.

001. Collega il tuo dispositivo alla stessa rete Wi-Fi del tuo diffusore.
002. Riproduci la musica nella tua app musicale preferita.
003. Tocca l'icona Cast nella tua app musicale e seleziona **Uxbridge**.

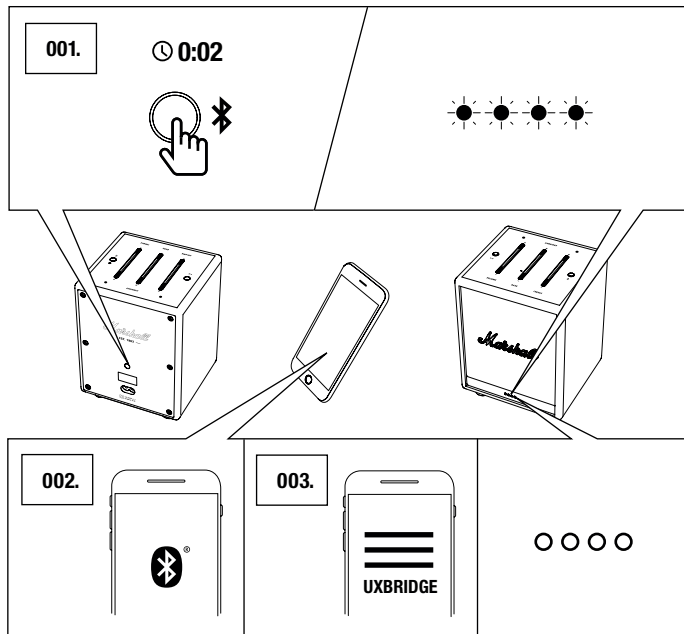


USO DI UXBRIDGE CON AirPlay 2

Uxbridge supporta la tecnologia AirPlay 2 di Apple progettata per controllare gli impianti audio domestici. Ti permette infatti di riprodurre contemporaneamente un brano su ogni diffusore AirPlay 2 di casa tua o di regolare il volume in qualsiasi stanza, il tutto in modalità sincronizzata.

001. Collega il tuo dispositivo Apple alla stessa rete Wi-Fi del tuo diffusore.
002. Riproduci l'audio che vuoi ascoltare in streaming e tocca AirPlay.
003. Seleziona **Uxbridge** dall'elenco dei dispositivi disponibili.

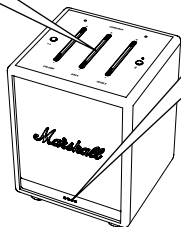
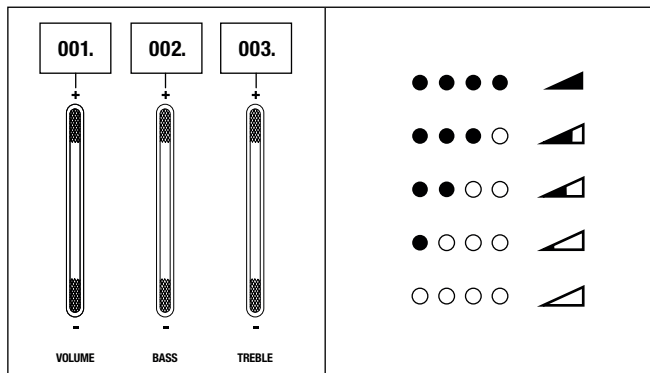
Per maggiori informazioni, accedi a apple.com/airplay.



COLLEGAMENTO VIA BLUETOOTH® (ACCOPIAMENTO)

001. Tieni premuto il pulsante Bluetooth per 2 secondi.
Gli indicatori frontali cominceranno a lampeggiare lentamente in colore blu in modalità accoppiamento.
002. Attiva il Bluetooth sul tuo dispositivo (smartphone, tablet o computer).
003. Seleziona **Uxbridge** dalla lista Bluetooth e accetta l'accoppiamento.
Gli indicatori frontali ritornano alla normalità quando le unità vengono collegate.

Uxbridge memorizza fino a otto dispositivi Bluetooth e prova a connettersi inizialmente all'ultimo dispositivo connesso.



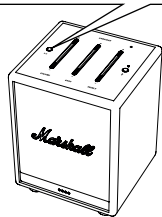
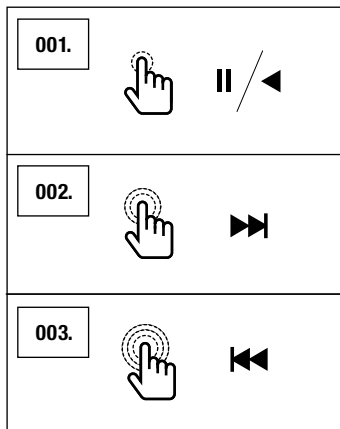
REGOLAZIONE DI VOLUME/BASSI/ALTI

Uxbridge è dotato di tre comandi per la regolazione dell'audio. Premi la parte superiore o inferiore del pulsante per aumentare o diminuire il livello. Gli indicatori frontali mostrano il livello del comando audio che viene regolato.

001. Controllo del volume

002. Controllo dei bassi

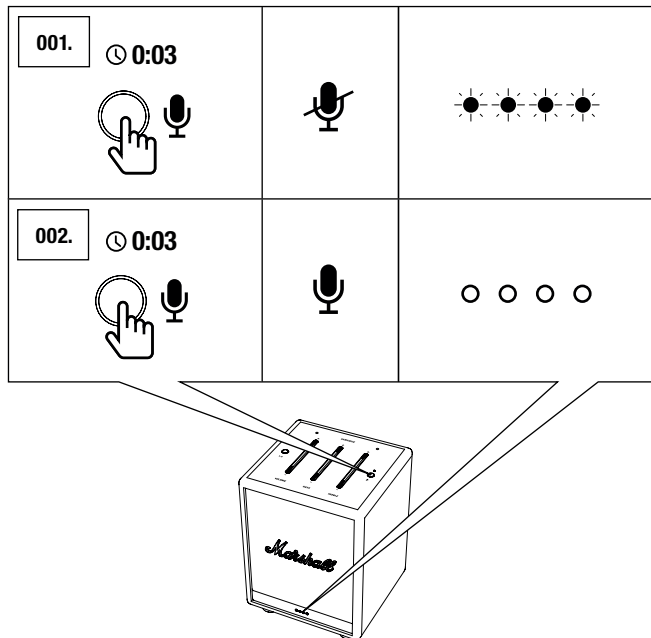
003. Controllo degli alti



CONTROLLO PLAY/PAUSA

Uxbridge è dotato di un pulsante play/pausa che consente di controllare l'audio quando la riproduzione avviene tramite Chromecast built-in, AirPlay o Bluetooth.

- 001. Premi una volta per avviare la riproduzione o metterla in pausa.
- 002. Premi due volte per saltare alla traccia successiva.
- 003. Premi tre volte per tornare alla traccia precedente.



SILENZIAMENTO/ATTIVAZIONE DEL MICROFONO

I microfoni di Uxbridge si possono temporaneamente disattivare. Non è possibile attivare l'Assistente Google quando i microfoni sono silenziati.

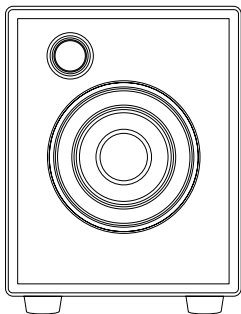
001. Per silenziarli, premi il pulsante del microfono.
Gli indicatori frontali diventano arancioni ad indicare che i microfoni sono silenziati.
002. Per riattivarli, premi il pulsante del microfono.
Gli indicatori frontali si spengono ad indicare che i microfoni non sono più silenziati.

Nota: se Uxbridge viene spento, l'audio dei microfoni verrà riattivato al riavvio del diffusore.

INFORMAZIONI TECNICHE

SPECIFICHE ACUSTICHE

- **PRINCIPIO DELLA CASSA:** in dotazione
- **AMPLIFICATORE DIGITALE DI CLASSE D:** 30 W
- **CONTROLLO TONI BASSI E ALTI**
- **RISPOSTA IN FREQUENZA:** 54-20.000 Hz \pm 6 dB
- **LIVELLO MASSIMO DI PRESSIONE SONORA:** 96 dB SPL a 1 m



SPECIFICHE TECNICHE

- **TENSIONE DI INGRESSO DI RETE:** 100–240 VAC
- **FREQUENZA DI RETE:** 50/60 Hz
- **CONSUMO DI POTENZA IN STANDBY DELLA RETE:** <2 W
- **CONNETTIVITÀ WIRELESS:**
 - Chromecast built-in
 - AirPlay 2
 - Bluetooth
- **SUPPORTO WI-FI:** connessi alla tua rete domestica Wi-Fi con qualsiasi WPA, 802.11b/g/n/ac 2,4 GHz/5 GHz con Diversity.
- **DIMENSIONI:** 128 x 168 x 123 mm
- **PESO:** 1,39 Kg
- **ASSISTENTE VOCALE:** Assistente Google
- **SISTEMA DI MICROFONI:** doppio microfono con cancellazione del rumore per il controllo vocale da lontano.



Nota: la parte anteriore del diffusore non è rimovibile. L'illustrazione mostra il diffusore al suo interno. Non cercare di rimuovere la griglia per evitare di danneggiare il diffusore.

RISOLUZIONE DEI PROBLEMI

PROBLEMA	CAUSA	AZIONE
UXBRIDGE NON SI ACCENDE	Il diffusore non è collegato alla rete di alimentazione elettrica.	Collega il cavo di alimentazione a Uxbridge e a una presa a muro funzionante.
UXBRIDGE NON PUÒ ESSERE RILEVATO DALL'APP GOOGLE HOME	Il diffusore non è in modalità configurazione.	Tieni premuto il pulsante play/pausa per 7 secondi per impostare il diffusore in modalità rilevabile.
	Il diffusore e il dispositivo mobile non sono connessi alla stessa rete Wi-Fi.	Assicurati che il tuo dispositivo mobile sia collegato alla stessa rete Wi-Fi su cui è stato configurato il diffusore.
L'ASSISTENTE GOOGLE NON RISPONDE	Il microfono è silenziato sul diffusore.	Tieni premuto il pulsante del microfono per 3 secondi. Gli indicatori LED posti sul davanti si spengono ad indicare che il microfono non è più silenziato.
L'AUDIO È ASSENTE O TROPPO BASSO	Il tuo dispositivo audio non è collegato al diffusore.	Assicurati che il dispositivo sia connesso a Uxbridge.
	Il volume del diffusore o della sorgente audio è troppo basso.	Alza leggermente il volume della sorgente audio o del diffusore.

RISOLUZIONE DEI PROBLEMI

PROBLEMA	CAUSA	AZIONE
IMPOSSIBILE ESEGUIRE LA CONNESSIONE O L'ASSOCIAZIONE A UN DISPOSITIVO BLUETOOTH	Il Bluetooth non è attivo sul dispositivo (smartphone, tablet, computer).	Attiva il Bluetooth sul dispositivo.
	Il diffusore non è in modalità accoppiamento.	Tieni premuto per 2 secondi il pulsante Bluetooth posto sul retro del diffusore per farlo rilevare al tuo dispositivo.
IL DIFFUSORE NON RISPONDE	Si è verificato un errore di software.	Stacca la spina dalla presa a muro, attendi 15 secondi, quindi inserisci nuovamente la spina. Ripristina le impostazioni di fabbrica. Nota: in questo modo, tutte le impostazioni dell'utente verranno cancellate e, dopo il ripristino delle impostazioni di fabbrica, il diffusore dovrà essere configurato nuovamente. Tieni premuta per 7 secondi la parte superiore del pulsante volume (+) e quella inferiore del pulsante alti (-).

RISOLUZIONE DEI PROBLEMI

PROBLEMA	CAUSA	AZIONE
LA CONNESSIONE BLUETOOTH SI INTERROMPE	I due dispositivi Bluetooth sono troppo lontani o la connessione è compromessa a causa di ostacoli. È presente un forte campo elettrico intorno a Uxbridge.	Avvicina i dispositivi in modo che siano a una distanza non superiore a 10 metri e che tra loro non vi siano ostacoli, come porte o pareti. Oggetti come forni a microonde, adattatori di rete wireless, luci fluorescenti e cucine a gas utilizzano la stessa gamma di frequenza del dispositivo Bluetooth. Questo potrebbe provocare interferenze elettriche.
LA RIPRODUZIONE È A SCATTI	È presente un'interferenza provocata da un altro dispositivo elettronico.	Sposta Uxbridge in un'altra posizione. Spegni o sposta il dispositivo elettronico che crea interferenza.

RISOLUZIONE DEI PROBLEMI

PROBLEMA	CAUSA	AZIONE
L'AUDIO È DISTORTO	Il volume della sorgente audio è troppo alto.	Abbassa il volume di riproduzione della sorgente audio.
	La riproduzione audio o il file audio sono di bassa qualità.	Prova con un altro file audio o con un lettore musicale diverso.
	Il volume del diffusore Uxbridge è troppo alto.	Abbassa il volume del diffusore.
	Sono presenti troppi bassi/alti sul diffusore.	Abbassa i bassi/gli alti sul diffusore.



NOTA: un dispositivo Wi-Fi può causare anomalie tecniche o sonore, a seconda dell'uso, nei seguenti casi:

- quando qualche parte del corpo entra in contatto con il sistema di ricezione/trasmisione del dispositivo Wi-Fi o di Uxbridge.
- quando si verificano sbalzi elettrici dovuti a ostacoli come pareti, angoli, ecc.
- in caso di esposizione a interferenze elettriche causate da dispositivi che usano la stessa frequenza, ad esempio attrezzature mediche, forni a microonde o altre reti wireless.

Questo dispositivo wireless può causare interferenze elettriche durante l'uso.

MARSHALLHEADPHONES.COM