

Marshall

UXBRIDGE WITH THE GOOGLE ASSISTANT

ANVÄNDARMANUAL

LEGAL AND TRADEMARK NOTICE

- Design of device and packaging are intellectual properties of Zound Industries International AB and Marshall Amplification Plc. © All Rights Reserved. Zound Industries International AB is hereinafter referred to as “Zound Industries” or “manufacturer”.
- MARSHALL, Marshall Amps, their respective logos, “Marshall” and “Marshall” trade dress are trademarks and intellectual property of Marshall Amplification Plc and may not be used without permission. Permission granted to Zound Industries.
- Wi-Fi®, the Wi-Fi logo and the Wi-Fi CERTIFIED™ logo is a certification mark of Wi-Fi Alliance®.
- The Bluetooth® wordmark and logos are registered trademarks owned by the Bluetooth SIG, Inc. and any use of such marks by Zound Industries is under license.
- Google, Google Play, Google Home and Chromecast built-in are trademarks of Google LLC.
- Apple, AirPlay, and the Apple and AirPlay logos are trademarks of Apple Inc. registered in the U.S. and other countries. App Store is a service mark of Apple Inc., registered in the U.S. and other countries.
- Use of the Works with Apple badge means that an accessory has been designed to work specifically with the technology identified in the badge and has been certified by the developer to meet Apple performance standards.
- All other trademarks are the property of their respective owners and may not be used without permission

For more legal information related to this product and to its use in your specific region, and for more detailed information about Zound Industries and partner & license information, please visit the website: www.marshallheadphones.com. The user is recommended to visit the website regularly for up-to-date information.

Zound Industries International AB, Centralplan 15, 111 20 Stockholm, Sweden

ANSVARSRISKRIVNING

Observera att tjänster från tredje part, inklusive men inte begränsat till Chromecast built-in, Google Assistant, AirPlay samt produktens kompatibilitet med dessa, är föremål för respektive varumärkes samtycke och kan dras in, och att tjänsternas tillgänglighet kan avslutas, vilket kan resultera i att produkten inte längre är kompatibel med dessa tjänster från tredje part, utan att Zound Industries kan avkrävas ansvar.

Google Assistant är inte tillgänglig för vissa språk och i vissa länder.

Högtalaren är kompatibel med AirPlay 2. iOS 11.4 eller senare krävs.

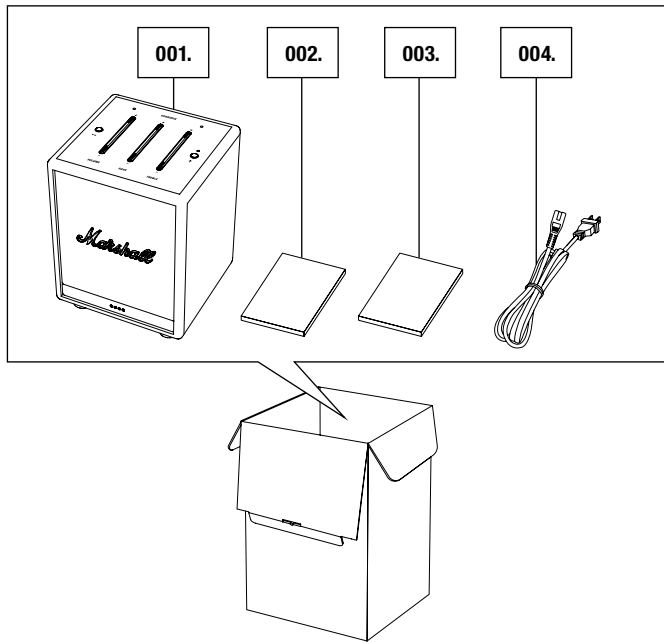
Works with Apple-märket innebär att ett tillbehör är specifikt utformat för att fungera med den teknik som identifieras i märket samt att det har certifierats av utvecklaren för att uppfylla Apples prestandakrav.

Åtkomst till tjänster från tredje part kan kräva separata avtal mellan dig och tredje part, och Zound Industries tar inte något ansvar för tillgängligheten av sådana tjänster eller avtal från tredje part. Den här produkten är beroende av mjukvara, och dess funktioner, sparade data och kompatibilitet med tjänster från tredje part kan ändras när mjukvaran uppdateras.

Designad i Stockholm • Tillverkad i Kina

INDEX

- 002. LEGAL AND TRADEMARK NOTICE
- 006. LÅDANS INNEHÅLL
- 008. ALLMÄN BESKRIVNING
- 012. ANSLUTA UXBRIDGE
- 014. KONFIGURERA UXBRIDGE
- 016. ANVÄNDA GOOGLE ASSISTENT
- 018. ANVÄNDA UXBRIDGE MED CHROMECAST BUILT-IN
- 020. ANVÄNDA UXBRIDGE MED AirPlay 2
- 022. ANSLUTA MED Bluetooth® (PARKOPPLING)
- 024. JUSTERA VOLYM/BAS/DISKANT
- 026. SPELA-/PAUSKNAPP
- 028. MIKROFONENS LJUD PÅ/AV
- 030. TEKNISK INFORMATION
- 031. FELSÖKNING



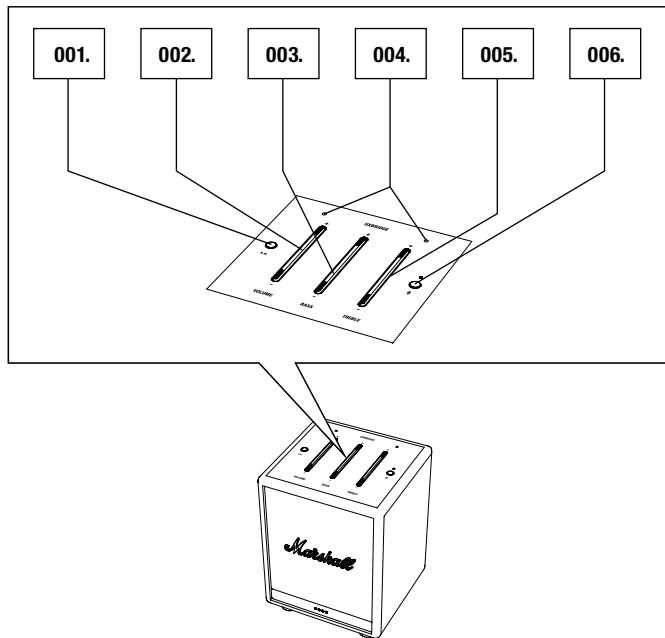
LÅDANS INNEHÅLL

001. Marshall Uxbridge med Google Assistant

002. Snabbstartsguide

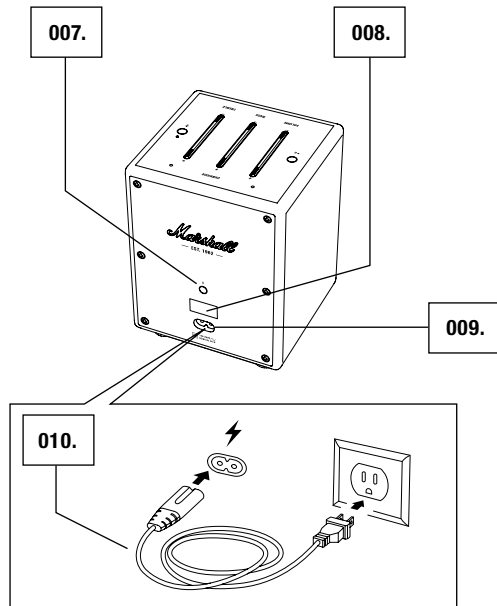
003. Viktiga säkerhetsinstruktioner

004. Nätsladd



ALLMÄN BESKRIVNING

- 001. Spela-/pausknapp
- 002. Volymknapp
- 003. Basknapp
- 004. Mikrofoner
- 005. Diskantknapp
- 006. Mikrofonknapp



ALLMÄN BESKRIVNING FORTSÄTTNING

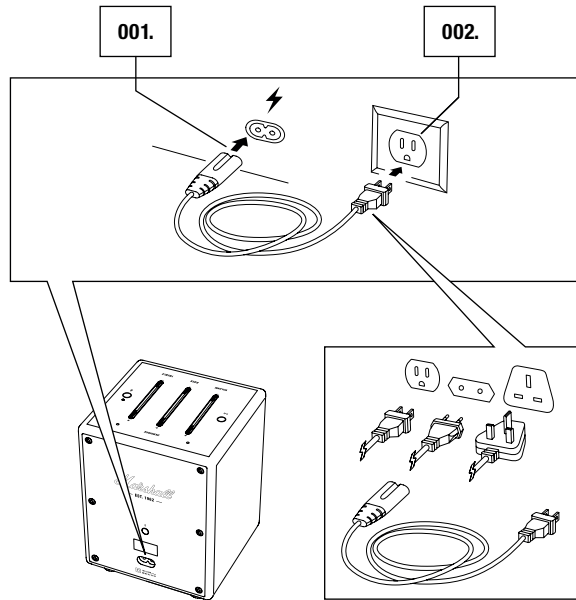
007. Bluetooth®-knapp

008. Serviceport (används ej)

009. Nätanslutning

010. Nätsladd

Obs! Datumkoden och etiketten för serienummer är placerade på högtalarens undersida.



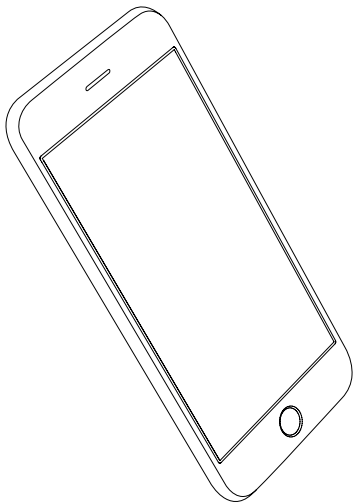
ANSLUTA UXBRIDGE

Viktigt: Se alltid till att nätsladden, stickkontakten och högtalaren är kompatibla med ditt elnät och vägguttag.

001. Koppla in nätsladden till högtalarens strömsladdsuttag.

002. Anslut stickkontakten till vägguttaget.

Varning: Ta alltid ur nätkabeln ur vägguttaget innan du kopplar ur den ur högtalaren.



KONFIGURERA UXBRIDGE

Konfigurera högtalaren för Wi-Fi® med **Google Home**-appen. Appen finns tillgänglig på App Store och Google Play.

001. Ladda ner **Google Home**-appen och följ instruktionerna i appen för att konfigurera högtalaren.

ANVÄNDA GOOGLE ASSISTENT

Med hjälp från Google Assistant kan du spela upp och kontrollera musik, planera din dag, få svar på frågor med Google Search, hantera vardagsuppgifter och enkelt styra smarta enheter i hemmet – bara genom att använda rösten.

Lyssna på din favoritlåt, hitta ett recept på utsökta brownies eller kontrollera hur din pendlingssträcka ser ut.

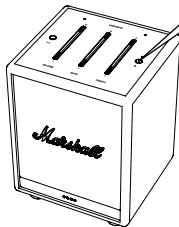
Börja genom att säga **Hey Google** eller genom att trycka på mikrofonknappen.

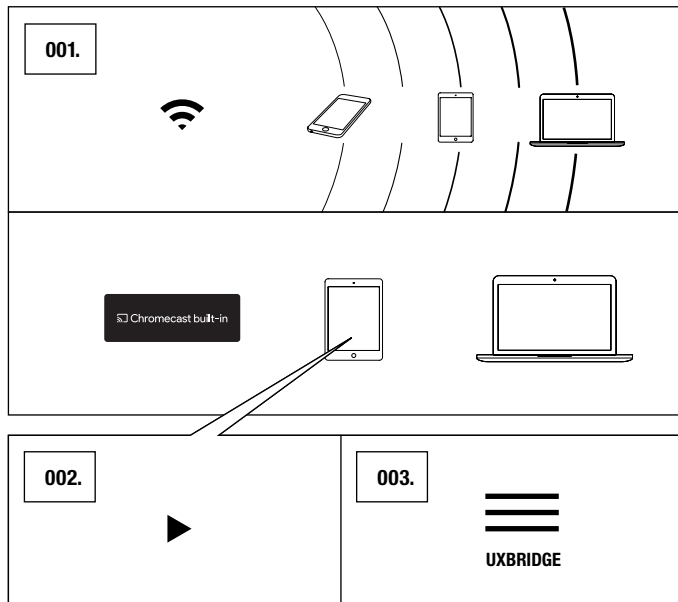
”Hey Google, vad blir det för väder i helgen?”

”Hey Google, höj volymen”

”Hey Google, spela nästa låt”

Säg bara ”Hey Google”

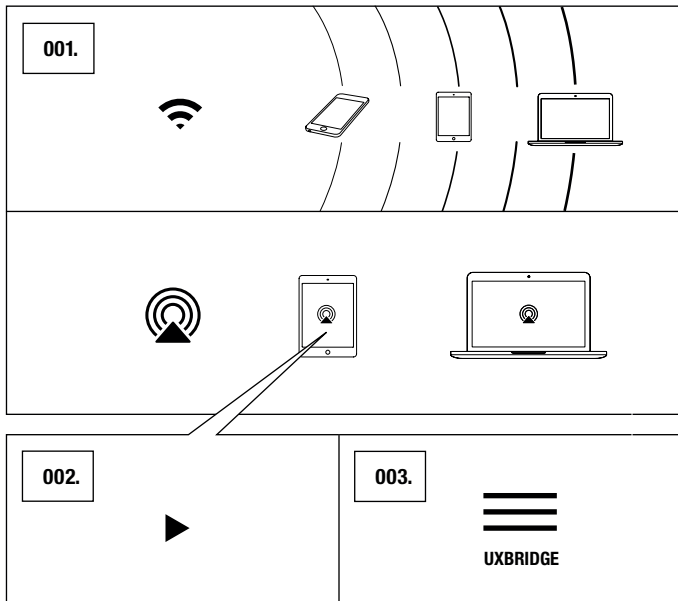




ANVÄNDA UXBRIDGE MED CHROMECAST BUILT-IN

Chromecast built-in ger dig en plattform för att streama favoritmusik från din smartphone, surfplatta eller dator direkt till din högtalare och stöds av de flesta musikapparna på marknaden.

001. Anslut din enhet till samma Wi-Fi-nätverk som din högtalare.
002. Spela musik i din favoritmusikapp.
003. Tryck på Cast-ikonen i din musikapp och välj **Uxbridge**.

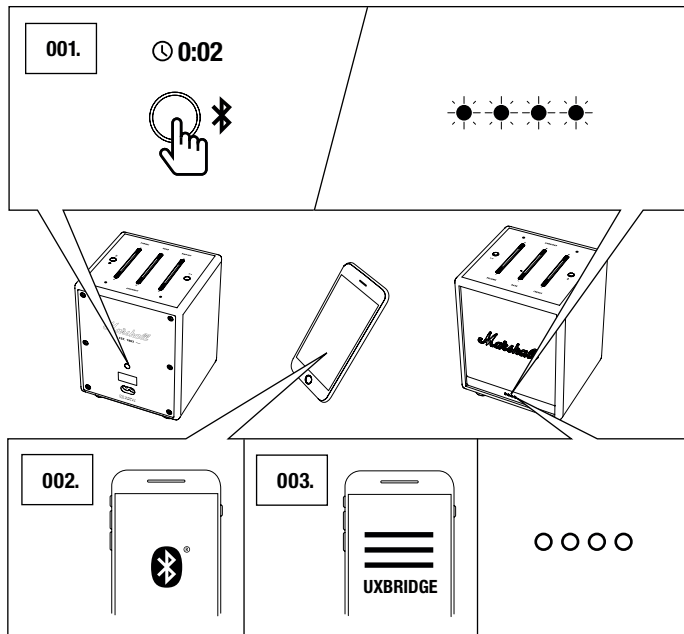


ANVÄNDA UXBRIDGE MED AirPlay 2

Uxbridge har stöd för Apples AirPlay 2-teknik som utformats för att kontrollera ljudsystem. Den låter dig spela en låt på alla AirPlay 2-högtalare i hemmet på samma gång eller justera volymen i valfritt rum – helt synkroniserat.

001. Anslut din Apple-enhet till samma Wi-Fi-nätverk som din högtalare.
002. Spela ljudet du vill streama och tryck på AirPlay.
003. Markera **Uxbridge** i listan över tillgängliga enheter.

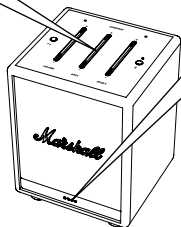
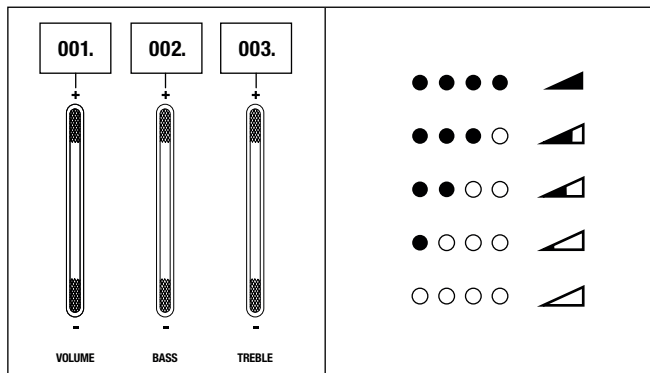
Gå till apple.com/airplay för mer information.



ANSLUTA MED BLUETOOTH® (PARKOPPLING)

001. Håll Bluetooth-knappen intryckt i 2 sekunder.
Indikatorerna på framsidan blinkar långsamt blått i parkopplingsläge.
002. Aktivera Bluetooth på din enhet (smartphone, surfplatta eller dator).
003. Välj **Uxbridge** från Bluetooth-listan och acceptera parkoppling.
Indikatorerna på framsidan återvänder till sitt vanliga utseende när enheterna är anslutna.

Uxbridge lagrar upp till åtta Bluetooth-enheter och försöker att ansluta till den senast anslutna enheten först.



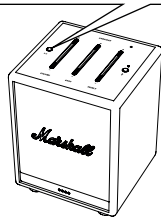
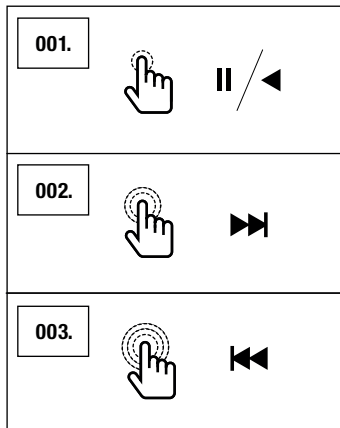
JUSTERA VOLYM/BAS/DISKANT

Uxbridge har tre kontroller för att justera ljudet. Tryck på knappens övre eller nedre del för att öka eller sänka nivån. Indikatorerna på framsidan visar nivån på ljudkontrollen som justeras.

001. Volymkontroll

002. Baskontroll

003. Diskantkontroll



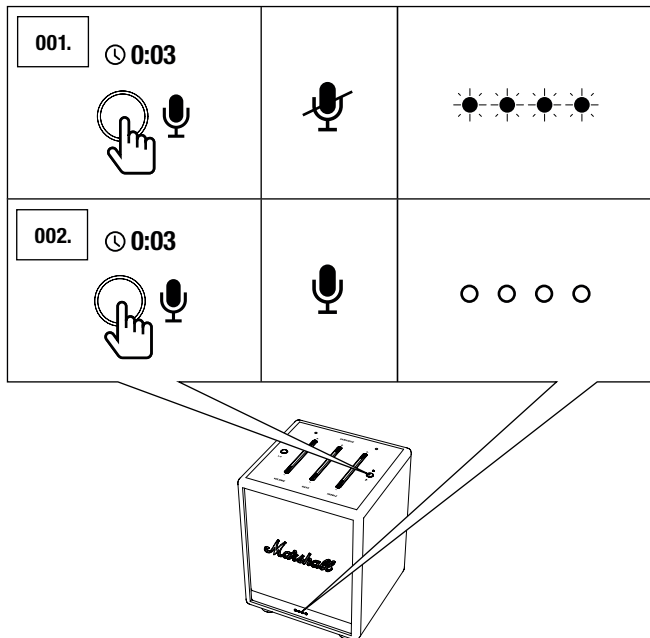
SPELA-/PAUSKNAPP

Uxbridge har en spela-/pausknapp för att kontrollera ljud när du spelar via Chromecast built-in, AirPlay eller Bluetooth.

001. Klicka en gång för att spela eller pausa.

002. Dubbelklicka för att hoppa framåt.

003. Trippelklicka för att hoppa bakåt.



MIKROFONENS LJUD PÅ/AV

Mikrofonerna i Uxbridge kan stängas av tillfälligt. Det går inte att aktivera Google Assistent då mikrofonernas ljud är avstängt.

001. Tryck på mikrofonknappen för att stänga av mikrofonerna.
Indikatorerna på framsidan blir orange för att visa att mikrofonerna är avslagna.
002. Tryck på mikrofonknappen för att slå på mikrofonerna igen.
Indikatorerna på framsidan slås av för att visa att mikrofonerna är påslagna.

Obs: Om Uxbridge stängs av, aktiveras mikrofonerna när högtalaren startas om.

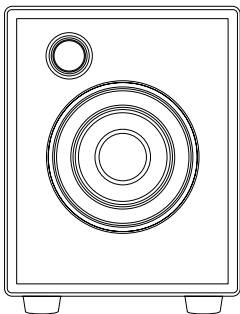
TEKNISK INFORMATION

AKUSTISKA SPECIFIKATIONER

- KABINETTYP: Sluten
- DIGITALA KLASS D-FÖRSTÄRKARE: 30 W
- BAS- OCH DISKANTKONTROLLER
- FREKVENSRSPONS: 54-20 000 Hz \pm 6 dB
- MAXIMAL LJUDTRYCKSNIVÅ:
96 dB SPL @ 1 m

TEKNISK SPECIFIKATION

- INGÅENDE NÄTSPÄNNING: 100–240 VAC
- NÄTFREKVENNS: 50/60 Hz
- NÄTVERKETS VILOEFFEKT: <2 W
- TRÅDLÖS ANSLUTNING:
 - Chromecast built-in
 - AirPlay 2
 - Bluetooth
- WI-FI-STÖD: Ansluter till hemmets trådlösa nätverk med samtliga WPA, 802,11b/g/n/ac 2,4 GHz/5 GHz med diversitet.
- MÅTT: 128 x 168 x 123 mm
- VIKT: 1,39 Kg
- RÖSTASSISTENT: The Google Assistant
- MIKROFONSYSTEM: Dubbel mikrofonuppsättning med akustisk brusreducering för röststyrning med stor räckvidd.



Obs! Fronten är ej avtagbar. Denna illustration visar insidan av högtalaren. Försök ej att avlägsna höljet på grund av risk för skada på din högtalare.

FELSÖKNING

PROBLEM	ORSAK	ÅTGÄRD
UXBRIDGE STARTAR INTE	Högtalaren är inte ansluten till elnätet.	Anslut nätsladden till Uxbridge och ett fungerande vägguttag.
GOOGLE HOME-APPEN KAN INTE UPPTÄCKA UXBRIDGE	Högtalaren är inte i inställningsläge. Högtalaren och den mobila enheten är inte anslutna till samma nätverk.	Håll spela-/pausknappen intryckt i 7 sekunder för att ställa högtalaren i upptäckbart läge. Se till att din mobila enhet är ansluten till samma Wi-Fi-nätverk som högtalaren installerats på.
GOOGLE ASSISTENT SVARAR INTE	Mikrofonens ljud är avstängt på högtalaren.	Håll mikrofonknappen intryckt i 3 sekunder. LED-indikatorerna på framsidan slås av för att visa att mikrofonen är påslagen.
LJUDET HÖRS INTE ELLER ÄR FÖR LÅGT	Din ljudenhet är inte ansluten till högtalaren. Volymen är för låg på antingen ljudkällan eller högtalaren.	Kontrollera att enheten är ansluten till Uxbridge. Höj försiktigt volymen på din ljudkälla eller högtalare.

FELSÖKNING


PROBLEM	ORSAK	ÅTGÄRD
DET GÅR INTE ATT ANSLUTA TILL ELLER PARKOPPLA MED EN BLUETOOTH-ENHET	Bluetooth är inte aktiverat på enheten (smartphone, surfplatta, dator).	Aktivera Bluetooth på din enhet.
	Högtalaren är inte i parkopplingsläge.	Håll Bluetooth-knappen på högtalarens baksida intryckt i 2 sekunder för att göra den upptäckbar för enheten.
HÖGTALAREN SVARAR INTE	Ett mjukvarufel har uppstått.	Koppla ur nätkontakten ur vägguttaget och vänta i 15 sekunder, koppla sedan in den igen. Gör en fabriksåterställning. Obs! Detta kommer att radera alla användarinställningar och efter fabriksåterställningen måste högtalaren installeras på nytt. Håll den övre delen av volymknappen (+) och den nedre delen av diskantknappen (-) intryckta i 7 sekunder.

FELSÖKNING

PROBLEM	ORSAK	ÅTGÄRD
BLUETOOTH-ANSLUTNINGEN KOPPLAR IFRÅN	De två Bluetooth-enheterna är för långt ifrån varandra eller hinder står emellan. Det är ett starkt elektroniskt fält runt Uxbridge.	Se till att enheten och högtalaren är inom 10 meter ifrån varandra och inte är skymda bakom väggar eller dörrar. Enheter som mikrovågsugnar, trådlösa adaptrar, UV-ljus och gasugnar kan använda samma frekvens som Bluetooth-enheten. Detta kan leda till elektroniska störningar.
OREGELBUNDEN FUNKTION	Störningar från annan elektronisk utrustning.	Flytta Uxbridge till en annan plats. Stäng av eller flytta den elektroniska utrustningen som orsakar störningen.

FELSÖKNING

PROBLEM	ORSAK	ÅTGÄRD
LJUDET ÄR FÖRVRÄNGT	Volymen är för hög på ljudkällan.	Sänk uppspelningsvolymen på ljudkällan.
	Ljudfilen eller det streamade ljudet är av dålig kvalitet.	Prova en annan ljudfil eller musikspelare.
	Volymen är för hög på Uxbridge.	Sänk volymen på högtalaren.
	För mycket bas/diskant på högtalaren.	Sänk basen/diskanten på högtalaren.



OBS! Beroende på användning kan en Wi-Fi-enhet orsaka ljudrelaterade eller tekniska fel i följande situationer:

- när en kroppsdel är i kontakt med det mottagande/överförande systemet för Wi-Fi-enheten eller Uxbridge.
- elektriska avvikelser på grund av hinder såsom väggar, dörrar osv.
- när andra elektroniska enheter inom samma frekvensområde orsakar elektriska avbrott, till exempel medicinsk utrustning, mikrovågsugnar eller andra trådlösa nätverk.

Den trådlösa enheten kan orsaka elektriska störningar när den används.

MARSHALLHEADPHONES.COM